

serie  
# 3

# ARGENTINA COMERCIO EXTERIOR

INFORME CORPORATIVO DE LAS PRINCIPALES  
VARIABLES EN LA CERTIFICACIÓN SANITARIA DE  
PRODUCTOS DE ORIGEN ANIMAL Y VEGETAL

## Informe de mercados

---

*Markets report*

Mayo 2012



*Español / Ingles*

 **senasa**

 **Ministerio de  
Agricultura, Ganadería y Pesca  
Presidencia de la Nación**

Av. Paseo Colón 367 4º piso, C1063 ACD Ciudad Autónoma de Buenos  
Aires / República Argentina / tel: 41421 5000 / [www.senasa.gov.ar](http://www.senasa.gov.ar)

**Dr. Marcelo S. MIGUEZ**  
Presidente

**Dr. José M. ROMERO**  
Vicepresidente

**Ing. Agr. Diana GUILLEN**  
Gerenta General

**Dr. Ernesto FERRARESE**  
Director Nacional de Inocuidad y Calidad Agroalimentaria

**Ing. Agr. Diego QUIROGA**  
Director Nacional de Protección Vegetal

**Dr. José ANTONELLI**  
Director Nacional de Operaciones Regionales

**Dr. Rodolfo César CASTELLO**  
Director de Tráfico Internacional

**Dr. Andrea BRAVO**  
Coordinador de Certificación de Exportaciones

**Dr. Ricardo Jorge CAFFERATA**  
Coordinador de Fronteras y Tráfico Federal

**Ing. Agr. Guillermo ROSSI**  
Director de Certificación Fitosanitaria

**Lic. Daniela ALMIRÓN**  
DNICA / Coordinadora de Estadísticas

## COMERCIO EXTERIOR

## FOREIGN TRADE

### Mercados

*Informe Comparativo de las Principales Variables en la Certificación Sanitaria de Productos de Origen Animal y Vegetal*

### Markets

*Comparative Report on the Main Variables in the Sanitarian Certification of Products of Animal and Vegetal Origin*

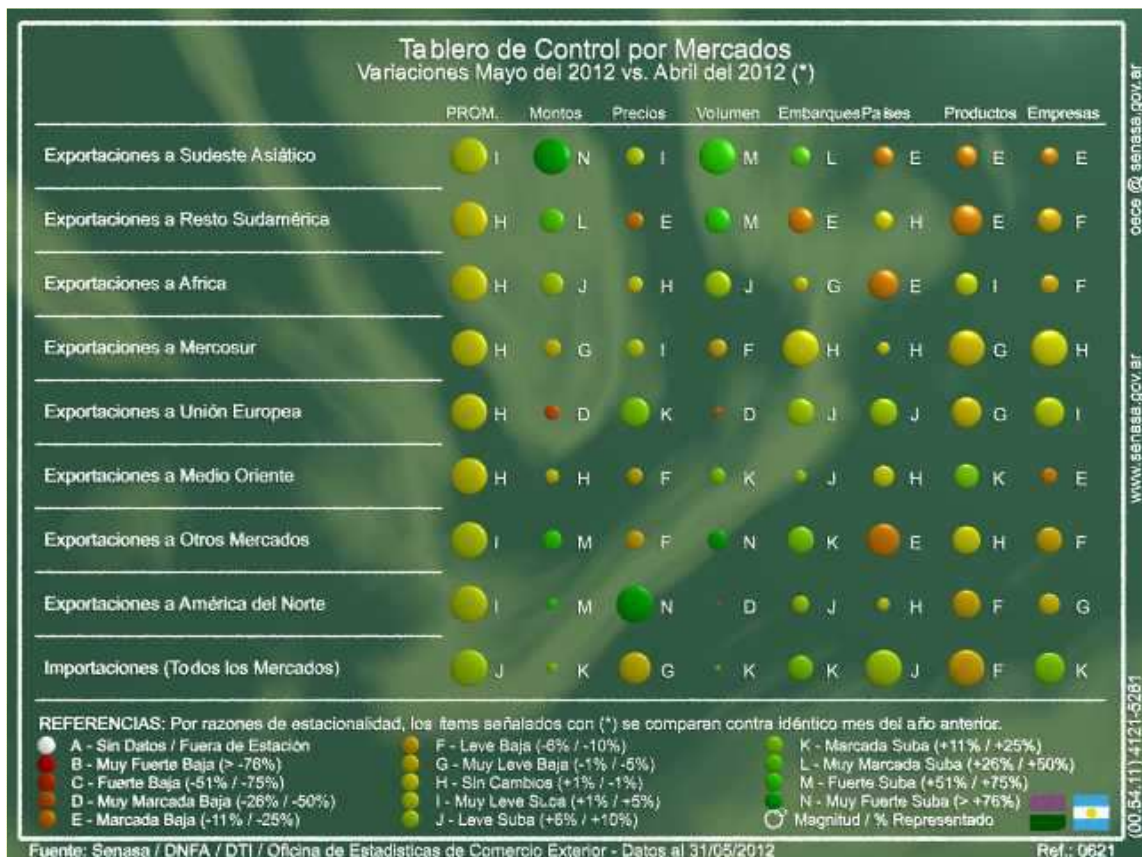
## INDICE

Tableros de Control .....	4
Premisas, Objetivo, Convenciones y Procedimientos..	5
1. Exportaciones a Sudeste Asiático .....	7
2. Exportaciones a Resto Sudamérica .....	9
3. Exportaciones a Africa.....	11
4. Exportaciones a Mercosur.....	13
5. Exportaciones a Unión Europea.....	15
6. Exportaciones a Medio Oriente .....	17
7. Exportaciones a Otros Mercados .....	19
8. Exportaciones a América del Norte .....	21
9. Importaciones (Todos los Mercados) .....	23

## INDEX

Control Boards.....	26
Premises, Objective, Conventions and Proceedings .	27
1. Exports to Asia (South East) .....	29
2. Exports to South America (Others).....	31
3. Exports to Africa .....	33
4. Exports to Mercosur.....	35
5. Exports to European Union .....	37
6. Exports to Middle East.....	39
7. Exports to Other Markets.....	41
8. Exports to North America.....	43
9. Imports (All Markets).....	45

## Tableros de Control



## Premisas, Objetivo, Convenciones y Procedimientos

### 1.1. Premisas

1.1.1. Este documento ha sido generado y traducido automáticamente mediante la utilización de un sistema de Generación Documental Masiva (GDM) desarrollado localmente.

1.1.2. Los datos aquí analizados proceden en su totalidad de la certificación fito y zoonosanitaria internacional del Senasa.

1.1.3. Puede existir un subregistro importante en aquellos productos que, por su bajo riesgo sanitario, no requieran de certificación sanitaria obligatoria del Senasa.

1.1.4. A efectos de no obscurecer la información relevante con datos accesorios, en el análisis de los atributos cualitativos (Países, Productos y Empresas) se desecha el 1% menos relevante en términos económicos, manteniendo el foco sobre el 99% que realmente pesa en éstos términos. Esto puede producir algunos desvíos en la interpretación de los datos de altas y bajas (véase "Procedimientos").

1.1.5. No es éste el documento apropiado para consultar, si:

1.1.5.1. El producto de su interés no requiere obligatoriamente de certificación zoo o fitosanitaria internacional del Senasa, y/o;

1.1.5.2. No se registran operaciones en uno de los dos períodos a comparar.

1.1.5.3. La proyección anual del período correspondiente al año en curso no alcanza U\$S 1M.

1.1.5.4. Los embarques de este producto, país o empresa habitualmente no superan los 10 kgs, y/o;

1.1.5.5. Integra un conjunto de productos, países o empresas en el que su incidencia, en un ordenamiento decreciente de los montos operados durante los períodos comparados, se encuentra por debajo del primer 99 del total en uno u otro período.

1.1.6. El clip-art aquí utilizado se obtiene básicamente de proveedores de medios gráficos gratuitos, tales como

[www.freefoto.com](http://www.freefoto.com), [www.stickysauce.com](http://www.stickysauce.com), [www.amgmedia.com](http://www.amgmedia.com), [www.freeimages.co.uk](http://www.freeimages.co.uk) y otros, así como de material gráfico sin expresa notificación de derechos de copia. Asumimos que tal material se encuentra en el dominio público, pero si ésto es incorrecto, por favor sírvase indicarnos el sitio que debe evitarse.

### 1.2. Objetivo

1.2.1. Este documento intenta resaltar las principales diferencias que surgen de comparar el comportamiento de siete atributos (Montos, Volúmenes, Precios, Embarques, Países, Productos y Empresas) entre dos períodos (el actual y otro similar anterior) sobre los datos de comercio exterior indicados en "Premisas".

### 1.3. Convenciones

1.3.1. En cumplimiento de lo dispuesto por la Ley 17622, los montos correspondiente a la discriminación por empresas es omitido;

1.3.2. Los productos que carecen de una traducción aproximada al inglés, están citados en español y precedidos por un "?";

1.3.3. Los cortes que integran la Cuota Hilton se indican precedidos de "H-".

1.3.4. Se asume una relación 1:1 entre embarques y Certificados emitidos.

1.3.5. La comparación de tamaños en los Tableros de Control son válidas únicamente para una misma columna y tablero.

1.3.6. En la columna de promedios, sólo se "promedian" de modo no ponderado los colores de los siete atributos bajo estudio, mientras que su tamaño carece de significado.

### 1.4. Procedimientos

1.4.1. A efectos de evitar que el envío de muestras altere el conteo de embarques, países, productos y empresas, se descartan los registros de hasta 10 kgs.

1.4.2. En todos los casos, las observaciones surgen del cotejo entre un par de períodos: el analizado, o

actual ( $T^0$ ), y el período de referencia o de contraste ( $T^{-1}$ ).

1.4.3. Atributos cualitativos (Países, Productos y Empresas)

1.4.3.1. En todos los casos, sólo ingresan a la rutina de análisis los registros cuya sumatoria, para un determinado período, se encuentren dentro del 99% superior de un ordenamiento decreciente de los montos operados en ése período.

1.4.3.2. Esto implica que si un determinado producto, país o empresa, operó anteriormente por encima de este límite, pero por debajo del mismo en el período actual, aparece como dado de baja, mientras que en la situación inversa será dado de alta.

1.4.3.3. Cuando hubiera operado en ambos períodos por debajo de este límite, no será considerado en absoluto, mientras que si lo hizo en ambos períodos por encima del mismo, será considerado en el conteo.

1.4.3.4. En este último caso, y si las diferencias entre ambos períodos fuese de una magnitud tal que la ubique entre las 10 mayores diferencias, el país, producto o empresa será identificado. Se indicará asimismo su variación expresada en miles de U\$S, excepto en el caso de las empresas, tal lo dispuesto por la Ley 17622.

1.4.3.5. Tasa de Renovación de Montos (TRM)

1.4.3.5.1. Este indicador muestra qué proporción de los montos actuales no estaban ya presentes en el período contra el cual se compara (montos adicionales).

1.4.3.5.2. Hay una TRM asociada a cada atributo cualitativo. De este modo, si un determinado sector tiene una TRM(empresas) más alta que la TRM(producto) o TRM(país), cabe concluir que los montos adicionales presentes en el período analizado dependieron más de la renovación de empresas (o de incrementos en los preexistentes) que de la renovación de productos u países.

1.4.3.5.3. Su utilidad se refleja en el siguiente ejemplo: Si en el año 200X la

empresa W exportaba el producto X por un monto de U\$S 1.000, y al año siguiente, la empresa Y exporta el producto Z por U\$S 1.000, cabe concluir que cambió todo, excepto el monto.

1.4.3.5.4. Esta variación en la naturaleza del origen de los montos habitualmente pasa desapercibida, ya que el monto sigue siendo el mismo, mientras que su integración varió por completo.

1.4.3.5.5. En el ejemplo anterior, la TRM asociada al producto será 100% (ya que este producto no se había exportado en el año 200X), y lo mismo ocurre con la TRM asociada a las empresas, por el mismo motivo.

1.4.3.5.6. Procedimiento para obtener la TRM(atributo):

1.4.3.5.6.1. Para cada uno de los ítems que conforman el atributo evaluado, se obtiene la parte común entre el período anterior y el actual, es decir, la menor de ambas cifras;

1.4.3.5.6.2. A cada uno de los valores obtenidos, se le resta el valor actual, obteniendo de este modo la parte "no común" presente en las cifras actuales;

1.4.3.5.6.3. Se obtiene el porcentaje que representa la suma de las cifras no comunes respecto del monto actual.

1.4.3.5.7. Propiedades de la TRM(atributo):

1.4.3.5.7.1. Es siempre positivo, variando entre 0 y 100.

1.4.3.5.7.2. Su valor es 0 cuando cada uno de los montos asociados a los ítems individuales evaluados en  $T^0$  son menores o iguales que en  $T^{-1}$ .

1.4.3.5.7.3. Su valor es 100 cuando todos los montos asociados a los ítems individuales evaluados en  $T^{-1}$  son cero, y en  $T^0$  tienen cualquier valor.

1.4.3.5.7.4. Su valor está comprendido entre 0 y 100 cuando:

1.4.3.5.7.4.1. Subió el monto de al menos un ítem de los que conforman el atributo evaluado, incluso cuando todos los demás hubieran bajado, o cuando el atributo estuviera compuesto por un único ítem (p.e., atributo=producto, ítem=miel);

1.4.3.5.7.4.2. La suma de montos en  $T^{-1}$  coincide con la de  $T^0$ , pero no la de los ítems individuales que las componen;

1.4.3.5.7.4.3. Cualquier otra circunstancia, excepto las indicadas para valor 0 y 100.

## 1. Exportaciones a Sudeste Asiático

### 1.1. Períodos Comparados: Primeros Cinco Meses del 2012 vs. Primeros Cinco Meses del 2011

1.1.1. Montos: Actualmente se registra una leve suba (8%), alcanzando 2.695.106 mil U\$\$, y con un saldo entre períodos de 191.643 mil U\$\$.

1.1.2. Precios: La diferencia entre ambos períodos fue de -19 U\$\$/Ton., con 421 U\$\$/Ton. en el actual. La muy leve baja se ubica entonces en el -4%.

1.1.3. Volumen: Comparado contra el período de referencia, se observa una marcada suba (13%), al alcanzar las cifras actuales 6.401.385 tons. y siendo la diferencia de 716.452 tons..

1.1.4. Embarques: Siendo las cifras actuales de 6.186 embarques, la leve baja experimentada (-718 embarques) se reflejó en una variación porcentual del -10%.

1.1.5. Países: Con una marcada concentración del -20%, las cifras pasaron de 10 países a 8 países dentro del 99% superior de los montos operados en cada período.

1.1.5.1. Principales Altas (Miles U\$\$<sup>T0</sup>): Ninguna.

1.1.5.2. Principales Bajas (Miles U\$\$<sup>T-1</sup>): Hong Kong (-100.879) y Singapur (-13.379).

1.1.5.3. Principales Variaciones (Miles U\$\$<sup>T0-T-1</sup>): Taiwán (113.311), Malasia (96.009), China (70.846), Filipinas (-56.352), Corea del Sur (46.032), Indonesia (-34.401), Thailandia (-15.564) y Japón (-561).



1.1.5.4. Participación: Muy leve suba en el tercer tercio de países: el primero bajó del 72 al 68%, el segundo bajó del

20 al 19% y el tercero subió del 8 al 13%.<sup>1</sup>

1.1.5.5. Tasa de renovación de montos: 13%.

1.1.6. Productos: La leve concentración operada en el 99% superior de los montos de cada período (-6%) llevó las cifras de 36 productos a 34 productos.

1.1.6.1. Principales Altas (Miles U\$\$<sup>T0</sup>): Premezclas (81.047), Maní (3.347) y Proteínas Lácticas (3.017).

1.1.6.2. Principales Bajas (Miles U\$\$<sup>T-1</sup>): Grasa de Manteca (-7.602), Manteca (-5.256), Maltas (-2.592), Té (-2.210) y Mandarina (-2.032).

1.1.6.3. Principales Variaciones (Miles U\$\$<sup>T0-T-1</sup>): Maíz (138.226), Aceites (33.047), Pellet de Soja (-29.275), Cueros y Pielas (-21.199), Tabaco (20.999), Maíz Pisingallo (17.466), Garras de Pollos(as) (-12.819), Pescados (F+P) (-10.333), Harina de Soja (-9.854), Harinas Animales (-8.331) y Otros(as) 21 (3.345).

1.1.6.4. Participación: Sin mayores cambios en la participación por tercios de productos: el primero bajó del 93 al 92%, el segundo subió del 5 al 6% y el tercero se mantuvo en 2%.<sup>2</sup>

1.1.6.5. Tasa de renovación de montos: 12%.

1.1.7. Empresas: Comparando el 99% superior de los montos operados en cada período, observamos una leve dispersión del 6%, con 238 empresas en el período actual y de 225 empresas en el anterior.

1.1.7.1. Principales Altas: Alea y Cia Sa, Amaggi Argentina SA, Agro Uranga SA., FRIAR, MSU, Federal Agropecuaria, Pilaga SRL(ex Pilagá,

<sup>1</sup> El primer tercio (68% de los montos) está compuesto actualmente por 3 países (Miles U\$\$): China (1.057.768), Indonesia (471.827) y Malasia (346.774).

<sup>2</sup> 11 productos integran actualmente el primer tercio (92% de los montos) (Miles U\$\$): Harina de Soja (769.985), Soja (709.607), Maíz (481.138), Aceites (171.814), Cueros y Pielas (85.756), Premezclas (81.047), Menudencias y Vísceras de Bovinos (37.782), Sorgo (34.209), Mariscos (F+P) (29.481), Tabaco (25.929) y Pescados (F+P) (21.587).

Alfacar SA, García, GC Export SA y Otros(as) 67.



1.1.7.2. Principales Bajas: Nestlé Argentina, YPF SA, Sociedad, Chiarpesca, Curcija SA., Negocios Agropecuari, Koro Ar, Curtarsa, Paso del Rey, Curt, Naiman, Sara Inés y Otros(as) 54.

1.1.7.3. Principales Variaciones: Bunge Argentina, Cargill SACI, General Deheza SA., Oleaginoso Moreno Hn, Noble Argentina S.A., ADM Argentina SA., Alfred C. Toepfer In, ACA - Asoc.Coop.Arg., Chs de Argentina SA, Nidera SA. y Otros(as) 151.

1.1.7.4. Participación: Sin mayores cambios en la participación por tercios de empresas: el primero se mantuvo en 96%, el segundo se mantuvo en 3% y el tercero se mantuvo en 1%.<sup>3</sup>

1.1.7.5. Tasa de renovación de montos: 26%.

### 1.2. Períodos Comparados: Mayo del 2012 vs. Abril del 2012

1.2.1. Montos: Como resultado de la muy fuerte suba (78%) experimentada entre ambos períodos, las cifras actuales se ubican en 1.129.011 mil U\$\$.

1.2.2. Precios: Con un total de 431 U\$\$/Ton. y un saldo de 13 U\$\$/Ton., esta variable experimentó una muy leve suba (3%).

<sup>3</sup> Conformación actual del primer tercio (96% de los montos) (79 empresas) : Cargill SACI, LDC, Alfred C. Toepfer In, Noble Argentina S.A., Bunge Argentina, Nidera SA., General Deheza SA., ACA - Asoc.Coop.Arg., Chs de Argentina SA, Molinos Río de la Pl, Alea y Cia Sa, Amaggi Argentina SA, ADM Argentina SA., Sadesa, Vicentin SAIC, Arlei, Abolio y Rubio, Multigrain Arg(exMul, Oleaginoso Moreno Hn, Offal Exp y Otros(as) 59.

1.2.3. Volumen: En comparación con el período de referencia, en el que se registraron 1.519.533 tons., las cifras actuales de 2.621.338 tons. representan una variación del 73%.

1.2.4. Embarques: La diferencia entre períodos fue de 314 embarques, dando por resultado una muy marcada suba (28%), al ubicarse actualmente en 1.450 embarques.

1.2.5. Países: Dentro del primer 99% de los montos operados hoy se contabilizan 8 países, mientras que en el período de contraste había 10 países. Esto implica una variación del -20%.

1.2.5.1. Principales Altas (Miles U\$S<sup>T0</sup>): Ninguna.

1.2.5.2. Principales Bajas (Miles U\$S<sup>T-1</sup>): Hong Kong (-13.852) y Singapur (-1.742).

1.2.5.3. Principales Variaciones (Miles U\$S<sup>T0-T-1</sup>): China (353.453), Indonesia (135.310), Japón (78.191), Taiwán (-33.787), Corea del Sur (-21.409), Thailandia (-18.846), Filipinas (16.126) y Malasia (-13.879).

1.2.5.4. Participación: Marcada baja en el segundo tercio de países: el primero subió del 68 al 79%, el segundo bajó del 26 al 13% y el tercero subió del 6 al 8%.<sup>1</sup>

1.2.5.5. Tasa de renovación de montos: 52%.

1.2.6. Productos: Durante el período analizado operaron 20 productos dentro del 99% superior. Esto representa una variación del -20% respecto del período de contraste, en el que operaron 25 productos.

1.2.6.1. Principales Altas (Miles U\$S<sup>T0</sup>): Pellet de Soja (18.222), Mandarina (2.210) y Alimento Balanceado (1.983).

1.2.6.2. Principales Bajas (Miles U\$S<sup>T-1</sup>): Maíz Pisingallo (-17.564), Semillas (-3.531), Lecitina de Soja (-2.178), Suero de Queso (-1.316), Quesos (-1.084), Miel (-986), Carnes Frescas de Pollos(as) (-868) y Suero de Leche (-842).

1.2.6.3. Principales Variaciones (Miles U\$S<sup>T0-T-1</sup>): Soja (374.319), Harina de Soja (135.353), Aceites (-30.038),

<sup>1</sup> Primer tercio (79% de los montos) compuesto actualmente por 3 países (Miles U\$S): China (616.270), Indonesia (193.978) y Japón (101.565).

Sorgo (21.892), Maíz (-18.247), Tabaco (6.272), Pescados (F+P) (2.587), Alas de Pollos(as) (1.550), Cueros y Pieles (1.487), Mariscos (F+P) (-953) y Otros(as) 7 (696).

1.2.6.4. Participación: Sin mayores cambios en la participación por tercios de productos: el primero se mantuvo en 94%, el segundo se mantuvo en 4% y el tercero bajó del 2 al 1%.<sup>2</sup>

1.2.6.5. Tasa de renovación de montos: 51%.



1.2.7. Empresas: En el 99% superior de los montos operados se cuentan actualmente 102 empresas, mientras que anteriormente operaban 124 empresas; esta variación representa una marcada concentración del orden del -18%.

1.2.7.1. Principales Altas: Chs de Argentina SA, Vicentin SAIC, Multigrain Arg(exMul, Cañuelas SACIFIA, Mo, Federal Agropecuaria, Gear SAAICFeI, Estremar, Alfacar SA, Conarpesa, Donto y Otros(as) 27.

1.2.7.2. Principales Bajas: Agro Uranga SA., Monsanto Argentina, Viluco SA., Pilaga SRL(ex Pilagá, Agricultores Fed.Arg, Dow Agrosiences, Alta Fortaleza SRL, Bal Fish, Tomas Hermanos y Cia, Pescargen y Otros(as) 49.

1.2.7.3. Principales Variaciones: Alfred C. Toepfer In, Cargill SACI, Nidera SA., ACA - Asoc.Coop.Arg., ADM Argentina SA., LDC, General Deheza SA., Bunge Argentina, Noble Argentina S.A., FRIAR y Otros(as) 55.

1.2.7.4. Participación: Muy leve suba en el primer tercio de empresas: el primero subió del 96 al 97%, el

<sup>2</sup> El primer tercio (94% de los montos) está conformado actualmente por 7 productos (Miles U\$S): Soja (541.963), Harina de Soja (269.910), Maíz (151.263), Aceites (34.366), Sorgo (24.457), Cueros y Pieles (20.578) y Pellet de Soja (18.222).

segundo bajó del 3 al 2% y el tercero se mantuvo en 1%.<sup>3</sup>

1.2.7.5. Tasa de renovación de montos: 55%.

<sup>3</sup> 34 empresas componen actualmente el primer tercio (97% de los montos): Alfred C. Toepfer In, Cargill SACI, Chs de Argentina SA, LDC, Nidera SA., ACA - Asoc.Coop.Arg., Noble Argentina S.A., General Deheza SA., Bunge Argentina, Molinos Río de la Pl, Amaggi Argentina SA, Vicentin SAIC, Jujuy Ltda.. Coop. T, Multigrain Arg(exMul, Cañuelas SACIFIA. Mo, Oleaginosa Moreno Hn, ADM Argentina SA., Federal Agropecuaria, Arlei, Sadesa y Otros(as) 14.



## 2. Exportaciones a Resto Sudamérica

### 2.1. Períodos Comparados: Primeros Cinco Meses del 2012 vs. Primeros Cinco Meses del 2011

2.1.1. Montos: La marcada suba que muestra esta variable (20%), dio por resultado un saldo de 345.405 mil U\$\$, alcanzando 2.073.703 mil U\$\$ en el período analizado.

2.1.2. Precios: Las cifras actuales se ubican en 405 U\$\$/Ton., advirtiéndose una muy leve baja (-5%) y registrando un saldo de -21 U\$\$/Ton..

2.1.3. Volumen: Actualmente se registra una muy marcada suba (26%), alcanzando 5.114.642 tons., y con un saldo entre períodos de 1.065.257 tons..

2.1.4. Embarques: La diferencia entre ambos períodos fue de 1.824 embarques, con 15.345 embarques en el actual. La marcada suba se ubica entonces en el 13%.

2.1.5. Países: Se mantuvo sin cambios en 7 países

2.1.5.1. Principales Altas (Miles U\$\$<sup>T0</sup>): Ninguna.

2.1.5.2. Principales Bajas (Miles U\$\$<sup>T-1</sup>): Ninguna.

2.1.5.3. Principales Variaciones (Miles U\$\$<sup>T0-T-1</sup>): Venezuela (144.338), Chile (104.488), Perú (83.498), Colombia (18.809), Bolivia (-16.003), Ecuador (10.862) y Surinam (-587).



2.1.5.4. Participación: Muy leve suba en el segundo tercio de países: el primero bajó del 64 al 61%, el segundo subió del 31 al 35% y el tercero bajó del 5 al 4%.<sup>1</sup>

<sup>1</sup> Integración actual del primer tercio (61% de los montos) (2 países) (Miles U\$\$): Colombia (565.698) y Chile (540.156).

2.1.5.5. Tasa de renovación de montos: 17%.

2.1.6. Productos: En un ordenamiento decreciente de los montos operados, actualmente se cuentan 49 productos dentro del primer 99%, mientras que en el período de contraste lo hacían 61 productos. La marcada concentración es entonces del -20%.

2.1.6.1. Principales Altas (Miles U\$\$<sup>T0</sup>): Azúcar (1.783), Prot. Suero Láctico (1.543), Suero de Leche (1.386) y Uva (1.234).

2.1.6.2. Principales Bajas (Miles U\$\$<sup>T-1</sup>): Grasa de Manteca (-4.654), Pellet de Canola/Colza/Nabiza (-2.865), Helados (-2.203), Girasol (-1.900), Yogur (-1.655), Productos de Vegetal(es) vs o n/e (-1.635), Levadura (-1.585), Gelatina (-1.430), Alimento de Soja (-1.413), Al.p/Perros de Bovinos (-1.343) y Otros(as) 6 (-6.167).

2.1.6.3. Principales Variaciones (Miles U\$\$<sup>T0-T-1</sup>): Trigo (188.711), Maíz (159.331), Leches (88.947), Harina de Soja (-55.221), Carnes Frescas de Pollos(as) (46.626), Torta de Soja (-38.188), Sorgo (-28.692), Pellet de Soja (-23.881), Arroz (-23.522), Soja (-20.078) y Otros(as) 35 (68.626).

2.1.6.4. Participación: Muy leve suba en el segundo tercio de productos: el primero bajó del 93 al 92%, el segundo subió del 6 al 7% y el tercero bajó del 2 al 1%.<sup>2</sup>

<sup>2</sup> El primer tercio (92% de los montos) está compuesto actualmente por 16 productos (Miles U\$\$): Maíz (644.929), Aceites (264.027), Trigo (263.841), Leches (211.998), Carnes Frescas de Pollos(as) (85.277), Carnes Frescas de Bovinos (77.387), Sorgo (55.913), Al.Balanceados n/e de Varias Especies (44.343), Soja (40.090), Harina de Soja (37.813), Cebada (35.262), Maltas (26.602), Al.p/Perros de Varias Especies (26.017), Arroz (24.469), Torta de Soja (22.858) y Semillas (20.175).



2.1.6.5. Tasa de renovación de montos: 28%.

2.1.7. Empresas: El saldo entre el 99% superior de los montos operados en cada período es de 31 empresas (10%), al pasar de 313 empresas a 344 empresas.

2.1.7.1. Principales Altas: Molisud SA., Vicentin SAIC, Sudamericanos SA., P, Grain, Viega, Graneles de Argentina, Compañía Bernal SA, Sobrero y Cagnolo, Amaggi Argentina SA, Puerto Valle Ltda,Co y Otros(as) 131.

2.1.7.2. Principales Bajas: Copra SA., Pitey SA, La Ganadera Arenales, YPF SA, Gelato, Argenova, Aceitera Martinez SA, Longchamps, Runfo, Tanoni Hermanos SA. y Otros(as) 97.

2.1.7.3. Principales Variaciones: Bunge Argentina, LDC, General Deheza SA., Nidera SA., Alfred C. Toepfer In, Sancor, Noble Argentina S.A., Agricultores Fed.Arg, Oleaginosa Moreno Hn, Cargill SACI y Otros(as) 193.

2.1.7.4. Participación: Sin mayores cambios en la participación por tercios de empresas: el primero se mantuvo en 94%, el segundo se mantuvo en 5% y el tercero se mantuvo en 2%.<sup>3</sup>

2.1.7.5. Tasa de renovación de montos: 32%.

<sup>3</sup> 115 empresas integran actualmente el primer tercio (94% de los montos): Bunge Argentina, Cargill SACI, ADM Argentina SA., Alfred C. Toepfer In, LDC, General Deheza SA., Sancor, Nidera SA., ACA - Asoc.Coop.Arg., Nestlé Argentina, Noble Argentina S.A., Agricultores Fed.Arg, Arre Beef, Rasic, Mastellone, Molisud SA., Soychu, Graneles de Argentina, Vicentin SAIC, Granja Tres Arroyos y Otros(as) 95.

## 2.2. Períodos Comparados: Mayo del 2012 vs. Abril del 2012

2.2.1. Montos: Comparado contra el período de referencia, se observa una muy marcada suba (40%), al alcanzar las cifras actuales 483.448 mil U\$S y siendo la diferencia de 138.204 mil U\$S.

2.2.2. Precios: Siendo las cifras actuales de 378 U\$S/Ton., la marcada baja experimentada (-50 U\$S/Ton.) se reflejó en una variación porcentual del -12%.

2.2.3. Volumen: Como resultado de la fuerte suba (59%) experimentada entre ambos períodos, las cifras actuales se ubican en 1.279.307 tons..

2.2.4. Embarques: Con un total de 2.319 embarques y un saldo de -500 embarques, esta variable experimentó una marcada baja (-18%).

2.2.5. Países: Se mantuvo sin cambios en 7 países

2.2.5.1. Principales Altas (Miles U\$S<sup>T0</sup>): Ninguna.

2.2.5.2. Principales Bajas (Miles U\$S<sup>T-1</sup>): Ninguna.

2.2.5.3. Principales Variaciones (Miles U\$S<sup>T0-T-1</sup>): Colombia (76.404), Perú (53.088), Ecuador (5.798), Venezuela (5.459), Chile (-2.684), Surinam (472) y Bolivia (-332).

2.2.5.4. Participación: Sin mayores cambios en la participación por tercios de países: el primero subió del 63 al 64%, el segundo bajó del 35 al 34% y el tercero se mantuvo en 2%.<sup>1</sup>

2.2.5.5. Tasa de renovación de montos: 29%.

2.2.6. Productos: Con una marcada concentración del -11%, las cifras pasaron de 46 productos a 41 productos dentro del 99% superior de los montos operados en cada período.

2.2.6.1. Principales Altas (Miles U\$S<sup>T0</sup>): Harina de Soja (5.128), Pellet de Girasol (3.051), Frutas Transformadas (716), Huevo y Derivados (571), Levadura (468) y Premezclas (325).

<sup>1</sup> Conformación actual del primer tercio (64% de los montos) (2 países) (Miles U\$S): Colombia (164.973) y Perú (108.675).

2.2.6.2. Principales Bajas (Miles U\$S<sup>T-1</sup>): Maltas (-3.568), Maní (-3.098), Pellet de Soja (-1.721), Proteínas Lácticas (-611), Mariscos (F+P) (-520), Dulce de Leche (-441), Grano de Algodón (-331), Manzanas (-316), Manteca (-265), Alimento de Soja (-233) y Frutas Secas (-202).



2.2.6.3. Principales Variaciones (Miles U\$S<sup>T0-T-1</sup>): Maíz (67.507), Aceites (22.438), Trigo (22.154), Soja (19.479), Torta de Soja (15.723), Leches (-11.156), Arroz (9.693), Carnes Frescas de Pollos(as) (-8.364), Semillas (-5.671), Al.Balanceados n/e de Varias Especies (5.236) y Otros(as) 25 (759).

2.2.6.4. Participación: Muy leve suba en el primer tercio de productos: el primero subió del 92 al 94%, el segundo bajó del 7 al 5% y el tercero se mantuvo en 1%.<sup>2</sup>

2.2.6.5. Tasa de renovación de montos: 38%.

2.2.7. Empresas: La leve concentración operada en el 99% superior de los montos de cada período (-8%) llevó las cifras de 199 empresas a 183 empresas.

2.2.7.1. Principales Altas: Vicentin SAIC, Transoil SRL., Puerto Valle Ltda,Co, Lartirigoyen y Cía.S, Oleaginosa Moreno Hn, Ories del Agro SA, Trade Seeding SA, Agricultores Fed.Arg, Quebrachito Granos, Lamax SRL y Otros(as) 57.

2.2.7.2. Principales Bajas: Glucovil SA., Milkaut, Proinvest SA, Abd SRL, F.y A. Basile SAICeI, Viser SA, Sobrero y Cagnolo, Don Mario SA,

<sup>2</sup> Primer tercio (94% de los montos) compuesto actualmente por 14 productos (Miles U\$S): Maíz (178.191), Aceites (61.602), Trigo (52.206), Leches (27.868), Soja (23.225), Torta de Soja (18.987), Carnes Frescas de Bovinos (16.417), Sorgo (13.912), Carnes Frescas de Pollos(as) (13.821), Al.Balanceados n/e de Varias Especies (11.581), Cebada (11.440), Arroz (11.054), Al.p/Perros de Varias Especies (5.917) y Harina de Soja (5.128).

Asocia, Agroprimus, Flotom y Otros(as) 71.

2.2.7.3. Principales Variaciones: Bunge Argentina, LDC, General Deheza SA., Alfred C. Toepfer In, Cargill SACI, ADM Argentina SA., Nestlé Argentina, Rasic, ACA - Asoc.Coop.Arg., Nidera SA. y Otros(as) 106.

2.2.7.4. Participación: Sin mayores cambios en la participación por tercios de empresas: el primero se mantuvo en 92%, el segundo se mantuvo en 6% y el tercero se mantuvo en 2%.<sup>3</sup>

2.2.7.5. Tasa de renovación de montos: 46%.

<sup>3</sup> El primer tercio (92% de los montos) está conformado actualmente por 61 empresas: Bunge Argentina, LDC, Alfred C. Toepfer In, Cargill SACI, General Deheza SA., ADM Argentina SA., Nidera SA., ACA - Asoc.Coop.Arg., Sancor, Noble Argentina S.A., Nestlé Argentina, Vicentin SAIC, Mastellone, Arre Beef, Granja Tres Arroyos, Transoil SRL., Puerto Valle Ltda.Co, Agro Uranga SA., Sudamericanos SA.. P, Entre Rios y Otros(as) 41.

### 3. Exportaciones a Africa

#### 3.1. Períodos Comparados: Primeros Cinco Meses del 2012 vs. Primeros Cinco Meses del 2011

3.1.1. Montos: En comparación con el período de referencia, en el que se registraron 1.937.317 mil U\$\$, las cifras actuales de 2.057.572 mil U\$\$ representan una variación del 6%.

3.1.2. Precios: La diferencia entre períodos fue de -51 U\$\$/Ton., dando por resultado una marcada baja (-14%), al ubicarse actualmente en 328 U\$\$/Ton..

3.1.3. Volumen: La marcada suba que muestra esta variable (23%), dio por resultado un saldo de 1.163.587 tons., alcanzando 6.269.509 tons. en el período analizado.

3.1.4. Embarques: Las cifras actuales se ubican en 4.233 embarques, advirtiéndose una leve suba (6%) y registrando un saldo de 235 embarques.

3.1.5. Países: Comparando el 99% superior de los montos operados en cada período, observamos una marcada dispersión del 13%, con 26 países en el período actual y de 23 países en el anterior.

3.1.5.1. Principales Altas (Miles U\$\$<sup>T0</sup>): Djibouti (50.773), Uganda (17.010), Costa de Marfil (15.971), Zimbabwe (8.003), Rwanda (5.038) y Gabón (4.521).

3.1.5.2. Principales Bajas (Miles U\$\$<sup>T-1</sup>): Malí (-7.842), Reunión (-3.586) y Cabo Verde (-2.785).



3.1.5.3. Principales Variaciones (Miles U\$\$<sup>T0-T-1</sup>): Egipto (-208.541), Marruecos (156.393), Sudáfrica (-98.959), Argelia (64.842), Kenya (53.130), Tanzania (19.100), Libia (18.224), Mozambique (-16.418),

Angola (15.349), Ghana (13.563) y Otros(as) 10 (13.345).

3.1.5.4. Participación: Muy leve baja en el primer tercio de países: el primero bajó del 90 al 85%, el segundo subió del 7 al 11% y el tercero se mantuvo en 3%.<sup>1</sup>

3.1.5.5. Tasa de renovación de montos: 24%.

3.1.6. Productos: Dentro del primer 99% de los montos operados hoy se contabilizan 26 productos, mientras que en el período de contraste había 31 productos. Esto implica una variación del -16%.

3.1.6.1. Principales Altas (Miles U\$\$<sup>T0</sup>): Harina de Trigo (14.054), Azúcar (9.120), Manteca (8.448) y Subprod. Molineros (4.985).

3.1.6.2. Principales Bajas (Miles U\$\$<sup>T-1</sup>): Carnes Frescas de Bovinos (-13.182), Girasol (-11.971), Cueros y Pieles (-4.573), Productos de Vegetal(es) vs o n/e (-3.038), Maderas (-2.824), Grasa de Manteca (-2.717), Frutas Transformadas (-2.630), Tabaco (-2.595) y Pellet de Soja (-2.248).

3.1.6.3. Principales Variaciones (Miles U\$\$<sup>T0-T-1</sup>): Trigo (184.177), Soja (-60.403), Cebada (58.258), Harina de Soja (-34.543), Aceites (-31.375), Pescados (F+P) (8.420), Maíz (-6.969), Leches (-6.868), Maíz Pisingallo (5.527), Legumbres (5.242) y Otros(as) 12 (5.897).

3.1.6.4. Participación: Muy leve baja en el primer tercio de productos: el primero bajó del 93 al 92%, el segundo subió del 5 al 6% y el tercero se mantuvo en 2%.<sup>2</sup>

3.1.6.5. Tasa de renovación de montos: 16%.

<sup>1</sup> 9 países componen actualmente el primer tercio (85% de los montos) (Miles U\$\$): Argelia (544.305), Marruecos (352.202), Egipto (328.730), Sudáfrica (259.954), Kenya (64.602), Angola (61.429), Djibouti (50.773), Nigeria (43.567) y Libia (41.692).

<sup>2</sup> Integración actual del primer tercio (92% de los montos) (9 productos) (Miles U\$\$): Trigo (655.216), Maíz (446.197), Harina de Soja (357.471), Aceites (157.436), Leches (102.932), Cebada (72.153), Soja (31.642), Menudencias y Vísceras de Bovinos (25.671) y Pescados (F+P) (21.788).



3.1.7. Empresas: Durante el período analizado operaron 215 empresas dentro del 99% superior. Esto representa una variación del 42% respecto del período de contraste, en el que operaron 151 empresas.

3.1.7.1. Principales Altas: Los Grobo Agropecuar, Sudamericanos SA., P, Ledesma SAAI, Alea y Cia Sa, Amaggi Argentina SA, Usandizaga, Perrone, Universal Pesquera, El Tejar SAACeI, Adeco Agrop.SRL/ex P, Cantabria SA y Otros(as) 99.

3.1.7.2. Principales Bajas: YPF SA, Viande, Aceitera Martinez SA, Sancor, AMD Logistica SRL, Curtume CBR, Zendaleather, Villa Elisa Ltda, Co, Export Grain SA, Unilan Trelew y Otros(as) 35.

3.1.7.3. Principales Variaciones: Oleaginosa Moreno Hn, Bunge Argentina, ACA - Asoc.Coop.Arg., LDC, ADM Argentina SA., Cargill SACI, Granos, Noble Argentina S.A., General Deheza SA., Molinos Río de la Pl y Otros(as) 96.

3.1.7.4. Participación: Sin mayores cambios en la participación por tercios de empresas: el primero se mantuvo en 95%, el segundo se mantuvo en 4% y el tercero subió del 1 al 2%.<sup>3</sup>

3.1.7.5. Tasa de renovación de montos: 32%.

<sup>3</sup> El primer tercio (95% de los montos) está compuesto actualmente por 72 empresas: Oleaginosa Moreno Hn, Cargill SACI, ADM Argentina SA., Noble Argentina S.A., LDC, Nidera SA., ACA - Asoc.Coop.Arg., General Deheza SA., Bunge Argentina, Alfred C. Toepfer In, Granos, Agricultores Fed.Arg, Vicentin SAIC, Molinos Río de la Pl, Chs de Argentina SA, Williner Alfredo, Multigrain Arg(exMul, Verónica, La Sibila, Pilaga SRL(ex Pilagá y Otros(as) 52.

### 3.2. Períodos Comparados: Mayo del 2012 vs. Abril del 2012

3.2.1. Montos: Actualmente se registra una leve suba (8%), alcanzando 460.850 mil U\$\$, y con un saldo entre períodos de 34.801 mil U\$\$.

3.2.2. Precios: La diferencia entre ambos períodos fue de -4 U\$\$/Ton., con 332 U\$\$/Ton. en el actual. La gran estabilidad se ubica entonces en el -1%.

3.2.3. Volumen: Comparado contra el período de referencia, se observa una leve suba (9%), al alcanzar las cifras actuales 1.389.792 tons. y siendo la diferencia de 118.421 tons..

3.2.4. Embarques: Siendo las cifras actuales de 799 embarques, la muy leve baja experimentada (-17 embarques) se reflejó en una variación porcentual del -2%.

3.2.5. Países: En el 99% superior de los montos operados se cuentan actualmente 17 países, mientras que anteriormente operaban 21 países; esta variación representa una marcada concentración del orden del -19%.

3.2.5.1. Principales Altas (Miles U\$\$<sup>T0</sup>): Túnez (7.036), Namibia (2.066), Sudán (1.245) y Cabo Verde (1.223).

3.2.5.2. Principales Bajas (Miles U\$\$<sup>T-1</sup>): Tanzania (-14.948), Mauritania (-5.693), Camerún (-3.479), Mozambique (-2.949), Zimbabwe (-2.098), Níger (-1.701), Rwanda (-1.560) y Uganda (-1.115).

3.2.5.3. Principales Variaciones (Miles U\$\$<sup>T0-T-1</sup>): Argelia (53.008), Egipto (24.523), Kenya (-17.243), Nigeria (-11.844), Libia (8.014), Marruecos (-6.135), Mauricio (3.697), Congo, República (1.816), Senegal (1.444), Ghana (-695) y Otros(as) 3 (121).



3.2.5.4. Participación: Muy leve suba en el primer tercio de países: el primero subió del 88 al 89%, el segundo se

mantuvo en 9% y el tercero se mantuvo en 3%.<sup>1</sup>

3.2.5.5. Tasa de renovación de montos: 23%.

3.2.6. Productos: En un ordenamiento decreciente de los montos operados, actualmente se cuentan 22 productos dentro del primer 99%, mientras que en el período de contraste lo hacían 21 productos. La muy leve dispersión es entonces del 5%.

3.2.6.1. Principales Altas (Miles U\$\$<sup>T0</sup>): Soja (31.609), Girasol (872) y Harina de Trigo (787).

3.2.6.2. Principales Bajas (Miles U\$\$<sup>T-1</sup>): Manzanas (-2.804) y Harinas Animales (-625).

3.2.6.3. Principales Variaciones (Miles U\$\$<sup>T0-T-1</sup>): Maíz (67.895), Trigo (-40.338), Aceites (-18.090), Cebada (13.271), Arroz (-4.793), Leches (-4.508), Pescados (F+P) (-4.221), Legumbres (-1.944), Harina de Soja (-1.035), Maní (-1.002) y Otros(as) 9 (-910).

3.2.6.4. Participación: Muy leve suba en el primer tercio de productos: el primero subió del 91 al 94%, el segundo bajó del 7 al 5% y el tercero bajó del 2 al 1%.<sup>2</sup>

3.2.6.5. Tasa de renovación de montos: 25%.

3.2.7. Empresas: El saldo entre el 99% superior de los montos operados en cada período es de -8 empresas (-7%), al pasar de 116 empresas a 108 empresas.

3.2.7.1. Principales Altas: Curcija SA., Cañuelas SACIFIA, Mo, Gear SAAICFeI, Usandizaga, Perrone, MSU, Quebrachito Granos, Cuesta Colorada SA, Pontico SA., Grupo ADN SA, La Partida SA y Otros(as) 28.

3.2.7.2. Principales Bajas: Granos, El Tejar SAACeI, Amaggi Argentina SA, Los Grobo, Lartirigoyen y Cía.S, Alea

<sup>1</sup> 6 países integran actualmente el primer tercio (89% de los montos) (Miles U\$\$): Argelia (151.852), Egipto (93.077), Marruecos (85.547), Sudáfrica (54.313), Libia (14.543) y Congo. República (7.932).

<sup>2</sup> Conformación actual del primer tercio (94% de los montos) (7 productos) (Miles U\$\$): Maíz (131.324), Trigo (114.246), Harina de Soja (95.191), Soja (31.609), Aceites (21.173), Cebada (19.160) y Leches (12.616).

y Cia Sa, Campoamor, Cantabria SA, Buratovich, HJ Navas y Otros(as) 36.



3.2.7.3. Principales Variaciones: ADM Argentina SA., Oleaginosa Moreno Hn, Alfred C. Toepfer In, Nidera SA., Bunge Argentina, Cargill SACI, ACA - Asoc.Coop.Arg., LDC, General Deheza SA., Noble Argentina S.A. y Otros(as) 60.

3.2.7.4. Participación: Muy leve suba en el primer tercio de empresas: el primero subió del 93 al 94%, el segundo bajó del 5 al 4% y el tercero se mantuvo en 2%.<sup>3</sup>

3.2.7.5. Tasa de renovación de montos: 42%.

<sup>3</sup> Primer tercio (94% de los montos) compuesto actualmente por 36 empresas: ADM Argentina SA., Nidera SA., Noble Argentina S.A., Cargill SACI, Oleaginosa Moreno Hn, LDC, Alfred C. Toepfer In, General Deheza SA., Bunge Argentina, Agricultores Fed.Arg, Multigrain Arg(exMul, Curcija SA., Cañuelas SACIFIA, Mo, Gear SAAICFeI, Vicentin SAIC, Pilaga SRL(ex Pilagá, Molinos Río de la Pl, Verónica, Williner Alfredo, Chs de Argentina SA y Otros(as) 16.

## 4. Exportaciones a Mercosur

### 4.1. Períodos Comparados: Primeros Cinco Meses del 2012 vs. Primeros Cinco Meses del 2011

4.1.1. Montos: Como resultado de la marcada baja (-11%) experimentada entre ambos períodos, las cifras actuales se ubican en 1.390.368 mil U\$S.

4.1.2. Precios: Con un total de 418 U\$S/Ton. y un saldo de -63 U\$S/Ton., esta variable experimentó una marcada baja (-13%).

4.1.3. Volumen: En comparación con el período de referencia, en el que se registraron 3.248.260 tons., las cifras actuales de 3.327.818 tons. representan una variación del 2%.

4.1.4. Embarques: La diferencia entre períodos fue de -2.187 embarques, dando por resultado una leve baja (-9%), al ubicarse actualmente en 22.493 embarques.

4.1.5. Países: Se mantuvo sin cambios en 3 países

4.1.5.1. Principales Altas (Miles U\$S<sup>T0</sup>): Ninguna.

4.1.5.2. Principales Bajas (Miles U\$S<sup>T-1</sup>): Ninguna.

4.1.5.3. Principales Variaciones (Miles U\$S<sup>T0-T-1</sup>): Brasil (-117.201), Uruguay (-54.232) y Paraguay (-623).



4.1.5.4. Participación: Muy leve baja en el segundo tercio de países: el primero subió del 89 al 91%, el segundo bajó del 8 al 5% y el tercero se mantuvo en 4%.<sup>1</sup>

<sup>1</sup> El primer tercio (91% de los montos) está conformado actualmente por 1 países (Miles U\$S): Brasil (1.268.344)

4.1.5.5. Tasa de renovación de montos: 0%.

4.1.6. Productos: Con una leve concentración del -9%, las cifras pasaron de 68 productos a 62 productos dentro del 99% superior de los montos operados en cada período.

4.1.6.1. Principales Altas (Miles U\$S<sup>T0</sup>): Al.p/Reproductores de Varias Especies (2.081), Mijo (1.130), Grasa de Manteca (1.089), Harina de Soja (935) y Lactosa (845).

4.1.6.2. Principales Bajas (Miles U\$S<sup>T-1</sup>): Fibras de Algodón (-6.783), Tomate (-4.865), Al.p/Ponedoras de Varias Especies (-3.279), Palo de Tabaco (-2.323), Menudencias y Vísceras de Bovinos (-1.845), Yogur (-976), Zanahoria (-899), Vegetal(es) vs o n/e (-768), Yerba Mate (-726), Pellet de Algodón (-721) y Coriandro/Cilantro (-689).

4.1.6.3. Principales Variaciones (Miles U\$S<sup>T0-T-1</sup>): Ajo (-55.583), Cebada (-44.190), Trigo (-39.102), Maltas (28.953), Legumbres (22.452), Pescados (F+P) (-19.009), Leches (-13.984), Cebolla (-13.930), Harina de Trigo (-13.883), Pera (11.938) y Otros(as) 47 (-16.211).

4.1.6.4. Participación: Sin mayores cambios en la participación por tercios de productos: el primero se mantuvo en 92%, el segundo se mantuvo en 6% y el tercero se mantuvo en 2%.<sup>2</sup>

<sup>2</sup> 21 productos componen actualmente el primer tercio (92% de los montos) (Miles U\$S): Trigo (564.197), Maltas (81.050), Pera (77.158), Leches (61.201), Pescados (F+P) (54.201), Quesos (47.632), Ajo (45.885), Arroz (45.229), Cebolla (43.497), Cebada (43.219), Legumbres (43.103), Carnes Frescas de Bovinos (37.856), Harina de Trigo (27.297), Tabaco (18.160), Manzanas (13.933), Maíz (13.777), Cueros y Pieles (13.307), Uva (12.548), Semillas (12.145), Naranja (9.517) y Frutas Transformadas (9.363).



4.1.6.5. Tasa de renovación de montos: 8%.

4.1.7. Empresas: La muy leve concentración operada en el 99% superior de los montos de cada período (-3%) llevó las cifras de 654 empresas a 633 empresas.

4.1.7.1. Principales Altas: Vicentin SAIC, Carsad Logistica SA, Grain, Alta Fortaleza SRL, Dorsan SRL, Global Trade SH, Argenfood SRL, Baez, Francisco Javi, Magnasco, Sudamericanos SA., P y Otros(as) 159.

4.1.7.2. Principales Bajas: Chs de Argentina SA, Campetti, Mabel Rene, Negocios del Agro, Adeco Agrop.SRL/ex P, Franco de Lima, Clov, Litoral Lanas SRL, Tabes Export.E Impor, Feradacruz SRL, Cuyo Yarad SA, Graneles de Argentina y Otros(as) 179.

4.1.7.3. Principales Variaciones: Cargill SACI, ACA - Asoc.Coop.Arg., Bunge Argentina, Alfred C. Toepfer In, LDC, Malteria Pampa SA, Agricultores Fed.Arg, General Deheza SA., Noble Argentina S.A., Centro Exp.Impo Arge y Otros(as) 454.

4.1.7.4. Participación: Muy leve suba en el primer tercio de empresas: el primero se mantuvo en 89%, el segundo se mantuvo en 8% y el tercero se mantuvo en 3%.<sup>3</sup>

4.1.7.5. Tasa de renovación de montos: 24%.

<sup>3</sup> Integración actual del primer tercio (89% de los montos) (211 empresas) : Cargill SACI, ACA - Asoc.Coop.Arg., Malteria Pampa SA, Bunge Argentina, LDC, Oleaginosa Moreno Hn, Nidera SA., Agricultores Fed.Arg, Alfred C. Toepfer In, Mastellone, ADM Argentina SA., General Deheza SA., Diosquez Gabriel Adr, Granos, Williner Alfredo, Sancor, Lagomarsino e Hijos, Victoria SRL, Molfino, Arla Foods y Otros(as) 191.

## 4.2. Períodos Comparados: Mayo del 2012 vs. Abril del 2012

4.2.1. Montos: La muy leve baja que muestra esta variable (-4%), dio por resultado un saldo de -10.697 mil U\$\$, alcanzando 265.840 mil U\$\$ en el período analizado.

4.2.2. Precios: Las cifras actuales se ubican en 415 U\$\$/Ton., advirtiéndose una muy leve suba (2%) y registrando un saldo de 8 U\$\$/Ton..

4.2.3. Volumen: Actualmente se registra una leve baja (-6%), alcanzando 640.026 tons., y con un saldo entre períodos de -38.935 tons..

4.2.4. Embarques: La diferencia entre ambos períodos fue de 11 embarques, con 4.776 embarques en el actual. La gran estabilidad se ubica entonces en el 0%.

4.2.5. Países: Se mantuvo sin cambios en 3 países

4.2.5.1. Principales Altas (Miles U\$\$<sup>T0</sup>): Ninguna.

4.2.5.2. Principales Bajas (Miles U\$\$<sup>T-1</sup>): Ninguna.

4.2.5.3. Principales Variaciones (Miles U\$\$<sup>T0-T-1</sup>): Brasil (-14.260), Paraguay (2.531) y Uruguay (1.032).

4.2.5.4. Participación: Muy leve baja en el primer tercio de países: el primero bajó del 92 al 91%, el segundo subió del 4 al 5% y el tercero subió del 3 al 5%.<sup>1</sup>

4.2.5.5. Tasa de renovación de montos: 1%.

4.2.6. Productos: Comparando el 99% superior de los montos operados en cada período, observamos una muy leve concentración del -2%, con 55 productos en el período actual y de 56 productos en el anterior.

4.2.6.1. Principales Altas (Miles U\$\$<sup>T0</sup>): Carnes Frescas de Ovinos (520), Tripas (436), Menudencias y Vísceras de Bovinos (415), Hierbas vs o n/e (384), Maderas (279), Mariscos (F+P) (266), Turba (216), Papa (207) y Mayonesa (Veg) (190).

<sup>1</sup> El primer tercio (91% de los montos) está compuesto actualmente por 1 países (Miles U\$\$): Brasil (241.051)

4.2.6.2. Principales Bajas (Miles U\$\$<sup>T-1</sup>): Uva (-1.476), Té (-875), Palo de Tabaco (-475), Pepitas de Girasol (-406), Grasas y Aceites de Ovinos (-325), Grano de Lino (-253), Repollo (-224), Durazno (-207), Carnes Frescas de Pollos(as) (-187) y Tomate (-187).

4.2.6.3. Principales Variaciones (Miles U\$\$<sup>T0-T-1</sup>): Cebada (-15.405), Maltas (7.205), Arroz (-5.331), Maíz (3.706), Cebolla (2.501), Quesos (-2.455), Tabaco (2.019), Ajo (-1.897), Legumbres (-1.521), Semillas (1.515) y Otros(as) 36 (737).



4.2.6.4. Participación: Sin mayores cambios en la participación por tercios de productos: el primero bajó del 93 al 92%, el segundo subió del 5 al 6% y el tercero se mantuvo en 2%.<sup>2</sup>

4.2.6.5. Tasa de renovación de montos: 10%.

4.2.7. Empresas: Dentro del primer 99% de los montos operados hoy se contabilizan 413 empresas, mientras que en el período de contraste había 412 empresas. Esto implica una variación del 0%.

4.2.7.1. Principales Altas: ADM Argentina SA., Granos, Los Grobo Agropecuar, Alea y Cia Sa, MSU, Export Grain SA, Cantabria SA, Monsanto Argentina, Latinoamerica Organi, Alabern, Fabrega y C y Otros(as) 119.

4.2.7.2. Principales Bajas: General Deheza SA., Grain, Semillas y Cereales, Accion Coordinada d, Sudamericanos SA., P, Marcos Schmukler, Manfrey, Luis A. Ducret,

<sup>2</sup> 18 productos integran actualmente el primer tercio (92% de los montos) (Miles U\$\$): Trigo (110.685), Maltas (21.906), Pera (17.586), Cebolla (17.363), Leches (12.191), Carnes Frescas de Bovinos (9.276), Pescados (F+P) (7.896), Quesos (5.915), Tabaco (5.720), Arroz (5.578), Ajo (5.286), Legumbres (4.278), Maíz (3.935), Semillas (3.786), Harina de Trigo (3.494), Cueros y Pieles (2.856), Frutas Transformadas (2.384) y Al.p/Perros de Varias Especies (2.131).

Engroff Krewer Flavi, Latinoamerica y Otros(as) 117.

4.2.7.3. Principales Variaciones: LDC, Cargill SACI, Malteria Pampa SA, Molinos Río de la Pl, Nidera SA., Oleaginosa Moreno Hn, Corlasa, Agricultores Fed.Arg, Bunge Argentina, Denario SRL y Otros(as) 274.

4.2.7.4. Participación: Muy leve baja en el primer tercio de empresas: el primero bajó del 89 al 87%, el segundo subió del 8 al 10% y el tercero subió del 3 al 4%.<sup>3</sup>

4.2.7.5. Tasa de renovación de montos: 32%.

<sup>3</sup> Conformación actual del primer tercio (87% de los montos) (138 empresas) : Cargill SACI, Bunge Argentina, ACA - Asoc.Coop.Arg., Malteria Pampa SA, Oleaginosa Moreno Hn, Alfred C. Toepfer In, ADM Argentina SA., Nidera SA., Molinos Río de la Pl, Mastellone, Granos, Los Grobo Agropecuar, Corlasa, Williner Alfredo, Sancor, Lagomarsino e Hijos, Arla Foods, Agricultores Fed.Arg, Zendaleather, Andreoli SA. Luis y Otros(as) 118.

## 5. Exportaciones a Unión Europea

### 5.1. Períodos Comparados: Primeros Cinco Meses del 2012 vs. Primeros Cinco Meses del 2011

5.1.1. Montos: Comparado contra el período de referencia, se observa una muy marcada baja (-27%), al alcanzar las cifras actuales 1.283.646 mil U\$S y siendo la diferencia de -462.924 mil U\$S.

5.1.2. Precios: Siendo las cifras actuales de 788 U\$S/Ton., la marcada baja experimentada (-125 U\$S/Ton.) se reflejó en una variación porcentual del -14%.

5.1.3. Volumen: Como resultado de la marcada baja (-15%) experimentada entre ambos períodos, las cifras actuales se ubican en 1.628.662 tons..

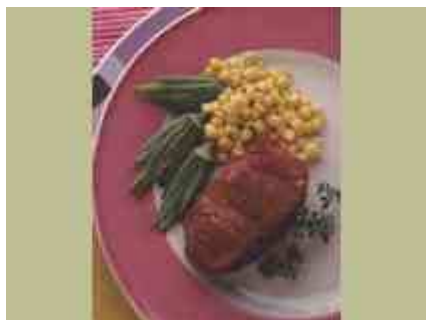
5.1.4. Embarques: Con un total de 14.942 embarques y un saldo de -7.352 embarques, esta variable experimentó una muy marcada baja (-33%).

5.1.5. Países: Se mantuvo sin cambios en 16 países

5.1.5.1. Principales Altas (Miles U\$S<sup>T0</sup>): Ninguna.

5.1.5.2. Principales Bajas (Miles U\$S<sup>T-1</sup>): Ninguna.

5.1.5.3. Principales Variaciones (Miles U\$S<sup>T0-T-1</sup>): Dinamarca (-159.446), Italia (-149.518), Holanda (-54.357), España (-24.286), Alemania (-23.276), Lituania (18.855), Portugal (-18.307), Gran Bretaña (-14.517), Grecia (-12.322), Francia (-7.466) y Otros(as) 6 (-13.636).



5.1.5.4. Participación: Muy leve baja en el segundo tercio de países: el primero subió del 76 al 77%, el segundo bajó

del 19 al 17% y el tercero subió del 5 al 6%.<sup>1</sup>

5.1.5.5. Tasa de renovación de montos: 2%.

5.1.6. Productos: Durante el período analizado operaron 48 productos dentro del 99% superior. Esto representa una variación del -13% respecto del período de contraste, en el que operaron 55 productos.

5.1.6.1. Principales Altas (Miles U\$S<sup>T0</sup>): Pellet de Cáscara de Soja (3.030), Harinas Animales (1.798), Yerba Mate (1.371) y Cereza/Acerola (1.272).

5.1.6.2. Principales Bajas (Miles U\$S<sup>T-1</sup>): Trigo (-10.661), Soja (-4.782), Fibras de Algodón (-3.663), Lecitina de Soja (-3.483), Grano de Lino (-3.244), Pellet de Soja (-3.231), Aceites (-2.235), Pellet de Girasol (-1.952), Alimento Balanceado (-1.504), Maderas (-1.457) y Mijo (-1.361).

5.1.6.3. Principales Variaciones (Miles U\$S<sup>T0-T-1</sup>): Harina de Soja (-220.259), Cebada (87.020), Pera (-60.855), Semillas (52.416), Carnes Frescas de Bovinos (-44.820), Tabaco (-25.600), Maíz (-22.040), Miel (-21.021), Canola/Colza/Nabiza (-20.306), Cortes Hilton (-19.580) y Otros(as) 34 (-132.812).

5.1.6.4. Participación: Muy leve suba en el primer tercio de productos: el primero subió del 87 al 88%, el segundo bajó del 10 al 9% y el tercero se mantuvo en 3%.<sup>2</sup>

5.1.6.5. Tasa de renovación de montos: 13%.

5.1.7. Empresas: En el 99% superior de los montos operados se cuentan

<sup>1</sup> Primer tercio (77% de los montos) compuesto actualmente por 5 países (Miles U\$S): Holanda (317.539), Alemania (204.214), España (189.964), Italia (143.604) y Bélgica (100.715).

<sup>2</sup> El primer tercio (88% de los montos) está conformado actualmente por 16 productos (Miles U\$S): Harina de Soja (187.571), Cortes Hilton (151.647), Maní (130.638), Mariscos (F+P) (126.960), Cebada (109.029), Pera (62.419), Semillas (60.790), Pescados (F+P) (53.457), Legumbres (51.222), Carnes Frescas de Bovinos (49.535), Uva (29.192), Miel (28.185), Maíz (24.809), Manzanas (23.755), Tabaco (19.214) y Ajo (14.850).

actualmente 471 empresas, mientras que anteriormente operaban 536 empresas; esta variación representa una marcada concentración del orden del -12%.



5.1.7.1. Principales Altas: Negocios del Agro, Chs de Argentina SA, Compañía Bernal SA, GC Export SA, Lelfün SA, Amaggi Argentina SA, Export Grain SA, Doble A SA, Massalin Particulare, Guerrini Neumaticos y Otros(as) 102.

5.1.7.2. Principales Bajas: Bunge Argentina, Rovafarm Argentina, Los Pempa Agroganade, Best Beef, Aimar, Raúl Domingo, Hierros SA., Costa Brava, Don Pepe, Proces. y Elabor., Herald Frutas y Otros(as) 167.

5.1.7.3. Principales Variaciones: Nidera SA., Alfred C. Toepfer In, Alliance, Noble Argentina S.A., General Deheza SA., Cargill SACI, Univeg Expofrut SA, ACA - Asoc.Coop.Arg., Conarpesa, Vicentin SAIC y Otros(as) 349.

5.1.7.4. Participación: Sin mayores cambios en la participación por tercios de empresas: el primero subió del 88 al 89%, el segundo se mantuvo en 9% y el tercero se mantuvo en 3%.<sup>3</sup>

5.1.7.5. Tasa de renovación de montos: 24%.

<sup>3</sup> 157 empresas componen actualmente el primer tercio (89% de los montos): Alfred C. Toepfer In, General Deheza SA., LDC, Quickfood, Univeg Expofrut SA, Noble Argentina S.A., Nidera SA., Cargill SACI, ACA - Asoc.Coop.Arg., Patagonian Fruits Tr, Friar, Oleaginosa Moreno Hn, JBS Argentina SA, Pescapuerta, Conarpesa, Molinos Río de la Pl, Glaciar, Olega SACIlyF, Arre Beef, Gorina SA y Otros(as) 137.

## 5.2. Períodos Comparados: Mayo del 2012 vs. Abril del 2012

5.2.1. Montos: En comparación con el período de referencia, en el que se registraron 257.907 mil U\$\$, las cifras actuales de 189.446 mil U\$\$ representan una variación del -27%.

5.2.2. Precios: La diferencia entre períodos fue de 188 U\$\$/Ton., dando por resultado una marcada suba (20%), al ubicarse actualmente en 1.143 U\$\$/Ton..

5.2.3. Volumen: La muy marcada baja que muestra esta variable (-39%), dio por resultado un saldo de -104.328 tons., alcanzando 165.710 tons. en el período analizado.

5.2.4. Embarques: Las cifras actuales se ubican en 2.638 embarques, advirtiéndose una leve suba (10%) y registrando un saldo de 231 embarques.

5.2.5. Países: En un ordenamiento decreciente de los montos operados, actualmente se cuentan 15 países dentro del primer 99%, mientras que en el período de contraste lo hacían 14 países. La leve dispersión es entonces del 7%.

5.2.5.1. Principales Altas (Miles U\$\$<sup>70</sup>): Chipre (2.786) y Austria (811).

5.2.5.2. Principales Bajas (Miles U\$\$<sup>70-71</sup>): Letonia (-8.254).

5.2.5.3. Principales Variaciones (Miles U\$\$<sup>70-71</sup>): Holanda (-54.549), Lituania (-18.409), Francia (-17.522), España (10.999), Grecia (10.671), Alemania (4.481), Bélgica (4.314), Italia (-2.388), Polonia (-1.548), Gran Bretaña (1.042) y Otros(as) 3 (-12).



5.2.5.4. Participación: Muy leve baja en el segundo tercio de países: el primero subió del 78 al 83%, el segundo bajó

del 19 al 13% y el tercero se mantuvo en 3%.<sup>1</sup>

5.2.5.5. Tasa de renovación de montos: 19%.

5.2.6. Productos: El saldo entre el 99% superior de los montos operados en cada período es de -1 productos (-3%), al pasar de 39 productos a 38 productos.

5.2.6.1. Principales Altas (Miles U\$\$<sup>70</sup>): Limón (5.174), Pomelo (1.064), Fibras de Algodón (475), Kiwi (208), Olivo/Aceitunas (192), Menudencias y Vísceras de Bovinos (170), Hierbas Medicinales (159) y Opoterápicos (155).

5.2.6.2. Principales Bajas (Miles U\$\$<sup>70-71</sup>): Cebada (-10.046), Sorgo (-5.681), Arroz (-1.726), Canola/Colza/Nabiza (-1.407), Cebolla (-897), Frutas Secas (-842), Gelatina (-684), Granada (Fruta) (-313) y Mantecas Vegetales de Maní (-266).

5.2.6.3. Principales Variaciones (Miles U\$\$<sup>70-71</sup>): Semillas (-51.774), Maní (-18.569), Cortes Hilton (14.565), Harina de Soja (-9.855), Tabaco (6.234), Legumbres (5.789), Pera (-3.808), Mariscos (F+P) (-2.876), Miel (1.383), Carnes Procesadas de Pollos(as) (1.369) y Otros(as) 20 (4.120).

5.2.6.4. Participación: Muy leve baja en el primer tercio de productos: el primero bajó del 90 al 86%, el segundo subió del 8 al 11% y el tercero se mantuvo en 3%.<sup>2</sup>

5.2.6.5. Tasa de renovación de montos: 23%.

5.2.7. Empresas: Con una muy leve dispersión del 3%, las cifras pasaron de 271 empresas a 279 empresas dentro del 99% superior de los montos operados en cada período.

<sup>1</sup> Integración actual del primer tercio (83% de los montos) (5 países) (Miles U\$\$): España (45.853), Alemania (40.965), Holanda (34.907), Italia (22.467) y Grecia (11.921).

<sup>2</sup> El primer tercio (86% de los montos) está compuesto actualmente por 13 productos (Miles U\$\$): Cortes Hilton (40.343), Mariscos (F+P) (31.090), Harina de Soja (27.574), Legumbres (11.417), Pescados (F+P) (9.918), Carnes Frescas de Bovinos (7.202), Manzanas (6.932), Tabaco (6.702), Miel (6.460), Limón (5.174), Pera (3.904), Maní (3.210) y Maíz (2.798).



5.2.7.1. Principales Altas: De Salta Ltda, Coop., Pesantar, Alunamar, Citrusvil SA., Ledesma SAAI, Pontico SA., Costa Marina, Juanes, SA Veracruz, Del Norte SA, Impor y Otros(as) 89.

5.2.7.2. Principales Bajas: ADM Argentina SA., Kiñewen, Glaciar, Wanchese, Negocios del Agro, Export Grain SA, Comercial Pesquera, Pro-De-Man SA., Arg. de Graaf, PDM SA y Otros(as) 80.

5.2.7.3. Principales Variaciones: Alfred C. Toepfer In, General Deheza SA., LDC, Conarpesa, Quickfood, Vicentin SAIC, Molinos Río de la Pl, Pescapuerta, ACA - Asoc.Coop.Arg., Tabacalera Misiones y Otros(as) 170.

5.2.7.4. Participación: Muy leve baja en el primer tercio de empresas: el primero bajó del 86 al 84%, el segundo subió del 10 al 12% y el tercero subió del 3 al 4%.<sup>3</sup>

5.2.7.5. Tasa de renovación de montos: 43%.

<sup>3</sup> 93 empresas integran actualmente el primer tercio (84% de los montos): Quickfood, Molinos Río de la Pl, Conarpesa, LDC, Vicentin SAIC, Friar, Alfred C. Toepfer In, Pescapuerta, De Salta Ltda. Coop., JBS Argentina SA, Gorina SA, Univeg Expofrut SA, Nidera SA., Arre Beef, ACA - Asoc.Coop.Arg., Rioplatense, Hansung Ar, Finexcor, Argenova, Santa Cruz y Otros(as) 73.



## 6. Exportaciones a Medio Oriente

### 6.1. Períodos Comparados: Primeros Cinco Meses del 2012 vs. Primeros Cinco Meses del 2011

6.1.1. Montos: Actualmente se registra una marcada baja (-16%), alcanzando 1.028.933 mil U\$S, y con un saldo entre períodos de -188.754 mil U\$S.

6.1.2. Precios: La diferencia entre ambos períodos fue de -70 U\$S/Ton., con 315 U\$S/Ton. en el actual. La marcada baja se ubica entonces en el -18%.

6.1.3. Volumen: Comparado contra el período de referencia, se observa una muy leve suba (3%), al alcanzar las cifras actuales 3.266.170 tons. y siendo la diferencia de 105.671 tons..

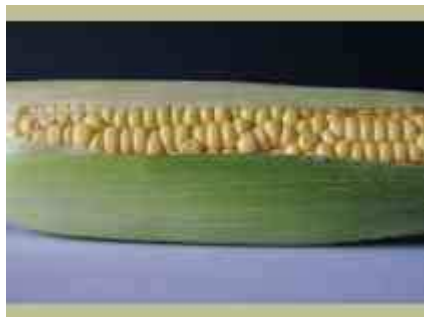
6.1.4. Embarques: Siendo las cifras actuales de 2.338 embarques, la leve baja experimentada (-263 embarques) se reflejó en una variación porcentual del -10%.

6.1.5. Países: Se mantuvo sin cambios en 11 países

6.1.5.1. Principales Altas (Miles U\$S<sup>70</sup>): Kuwait (25.671).

6.1.5.2. Principales Bajas (Miles U\$S<sup>71</sup>): Irak (-25.589).

6.1.5.3. Principales Variaciones (Miles U\$S<sup>70-71</sup>): Irán (-222.045), Arabia Saudi (189.486), Turquía (-57.953), Siria (-50.412), Israel (-22.001), Jordania (-12.193), Yemen (-7.159), Líbano (-6.935), Omán (6.419) y Emiratos Arabes Unidos (-1.545).



6.1.5.4. Participación: Muy leve suba en el tercer tercio de países: el primero se mantuvo en 64%, el segundo bajó

del 27 al 26% y el tercero subió del 9 al 10%.<sup>1</sup>

6.1.5.5. Tasa de renovación de montos: 22%.

6.1.6. Productos: La leve concentración operada en el 99% superior de los montos de cada período (-10%) llevó las cifras de 30 productos a 27 productos.

6.1.6.1. Principales Altas (Miles U\$S<sup>70</sup>): Sorgo (1.995) y Subprod. Molineros (1.414).

6.1.6.2. Principales Bajas (Miles U\$S<sup>71</sup>): Arroz (-3.845), Azúcar (-1.943), Gelatina (-1.420) y Limón (-1.197).

6.1.6.3. Principales Variaciones (Miles U\$S<sup>70-71</sup>): Cebada (229.248), Pellet de Soja (-144.161), Maíz (-66.711), Harina de Soja (-59.218), Trigo (-41.503), Aceites (-26.545), Carnes Frescas de Bovinos (-17.247), Soja (-13.335), Lanas (-6.728), Carnes Frescas de Pollos(as) (-5.574) y Otros(as) 15 (-3.952).

6.1.6.4. Participación: Muy leve suba en el primer tercio de productos: el primero subió del 91 al 93%, el segundo bajó del 7 al 5% y el tercero se mantuvo en 2%.<sup>2</sup>

6.1.6.5. Tasa de renovación de montos: 24%.

6.1.7. Empresas: Comparando el 99% superior de los montos operados en cada período, observamos una marcada dispersión del 20%, con 163 empresas en el período actual y de 136 empresas en el anterior.

6.1.7.1. Principales Altas: Amaggi Argentina SA, Arre Beef, El Tejar SAACeI, Export Grain SA, Granos, Grain, Curcija SA., Sociedad,

Compañía Bernal SA, Viser SA y Otros(as) 69.



6.1.7.2. Principales Bajas: Molinos Río de la Pl, Viluco SA., Gorina SA, Runfo, Concepción SA., Cía, Benjal SA, Hierros SA., Avellaneda Ltda, Uni, Villa Olga, Nexco y Otros(as) 42.

6.1.7.3. Principales Variaciones: Cargill SACI, Oleaginosa Moreno Hn, ACA - Asoc.Coop.Arg., Bunge Argentina, LDC, Alfred C. Toepfer In, ADM Argentina SA., General Deheza SA., Chs de Argentina SA, Nidera SA. y Otros(as) 74.

6.1.7.4. Participación: Sin mayores cambios en la participación por tercios de empresas: el primero bajó del 95 al 94%, el segundo subió del 3 al 4% y el tercero subió del 1 al 2%.<sup>3</sup>

6.1.7.5. Tasa de renovación de montos: 25%.

### 6.2. Períodos Comparados: Mayo del 2012 vs. Abril del 2012

6.2.1. Montos: Como resultado de la gran estabilidad (-0%) experimentada entre ambos períodos, las cifras actuales se ubican en 162.126 mil U\$S.

6.2.2. Precios: Con un total de 341 U\$S/Ton. y un saldo de -39 U\$S/Ton., esta variable experimentó una leve baja (-10%).

6.2.3. Volumen: En comparación con el período de referencia, en el que se

<sup>1</sup> Conformación actual del primer tercio (64% de los montos) (4 países) (Miles U\$S): Arabia Saudi (397.410), Turquía (111.993), Irán (85.053) y Yemen (81.967).

<sup>2</sup> Primer tercio (93% de los montos) compuesto actualmente por 9 productos (Miles U\$S): Cebada (315.283), Harina de Soja (229.787), Maíz (175.257), Trigo (78.707), Carnes Frescas de Bovinos (58.011), Soja (35.699), Pellet de Soja (20.795), Legumbres (16.967) y Yerba Mate (13.722).

<sup>3</sup> El primer tercio (94% de los montos) está conformado actualmente por 54 empresas: LDC, General Deheza SA., Noble Argentina S.A., Bunge Argentina, Oleaginosa Moreno Hn, Cargill SACI, Nidera SA., Alfred C. Toepfer In, Amaggi Argentina SA, ACA - Asoc.Coop.Arg., ADM Argentina SA., Chs de Argentina SA, Friar, Multigrain Arg(exMul), Santo Pipo, Granja Tres Arroyos, JBS Argentina SA, De La Patagonia, Argensun, Ecocarnes y Otros(as) 34.

registraron 428.683 tons., las cifras actuales de 475.982 tons. representan una variación del 11%.

6.2.4. Embarques: La diferencia entre períodos fue de 24 embarques, dando por resultado una leve suba (6%), al ubicarse actualmente en 437 embarques.

6.2.5. Países: Se mantuvo sin cambios en 9 países

6.2.5.1. Principales Altas (Miles U\$S<sup>T0</sup>): Omán (8.580) y Kuwait (5.496).

6.2.5.2. Principales Bajas (Miles U\$S<sup>T-1</sup>): Jordania (-9.660) y Yemen (-8.301).

6.2.5.3. Principales Variaciones (Miles U\$S<sup>T0-T-1</sup>): Turquía (-42.951), Arabia Saudi (25.506), Emiratos Arabes Unidos (21.838), Israel (-5.320), Bahrain (3.181), Siria (1.346) e Irán (412).

6.2.5.4. Participación: Muy leve suba en el primer tercio de países: el primero subió del 62 al 66%, el segundo bajó del 25 al 22% y el tercero bajó del 13 al 12%.<sup>1</sup>

6.2.5.5. Tasa de renovación de montos: 42%.

6.2.6. Productos: Dentro del primer 99% de los montos operados hoy se contabilizan 25 productos, mientras que en el período de contraste había 21 productos. Esto implica una variación del 19%.

6.2.6.1. Principales Altas (Miles U\$S<sup>T0</sup>): Pellet de Soja (20.795), Sorgo (1.995), Proteínas Lácticas (784), Limón (329), Mandarina (280) y Manzanas (268).

6.2.6.2. Principales Bajas (Miles U\$S<sup>T-1</sup>): Manteca (-1.485) y Manteacas Vegetales de Maní (-529).

6.2.6.3. Principales Variaciones (Miles U\$S<sup>T0-T-1</sup>): Harina de Soja (-63.811), Trigo (25.677), Maíz (24.043), Cebada (-7.969), Carnes Frescas de Bovinos (-4.929), Girasol (2.388), Maní (-1.470), Soja (1.213), Legumbres (948), Lanás (922) y Otros(as) 9 (235).

6.2.6.4. Participación: Muy leve suba en el segundo tercio de productos: el

<sup>1</sup> 3 países componen actualmente el primer tercio (66% de los montos) (Miles U\$S): Arabia Saudi (46.147), Emiratos Arabes Unidos (38.171) e Irán (20.916).

primero bajó del 91 al 89%, el segundo subió del 7 al 9% y el tercero bajó del 3 al 2%.<sup>2</sup>

6.2.6.5. Tasa de renovación de montos: 51%.

6.2.7. Empresas: Durante el período analizado operaron 77 empresas dentro del 99% superior. Esto representa una variación del -13% respecto del período de contraste, en el que operaron 89 empresas.



6.2.7.1. Principales Altas: Cargill SACI, Nidera SA., ADM Argentina SA., Chs de Argentina SA, Oleaginosa Moreno Hn, Granos, Viser SA, Nati SRL, Grupo Kabour SRL, Fuhrmann SA y Otros(as) 24.

6.2.7.2. Principales Bajas: Vicentin SAIC, Abolio y Rubio, Cotagro Coop.Agrop.L, Arre Beef, Niza, Snack Crops, GC Export SA, Geomiel, Elcor, Chargeurs Wool y Otros(as) 36.

6.2.7.3. Principales Variaciones: LDC, General Deheza SA., Noble Argentina S.A., ACA - Asoc.Coop.Arg., Bunge Argentina, Argensun, Amaggi Argentina SA, La Cachuera SA., Friar, Santo Pipo y Otros(as) 33.

6.2.7.4. Participación: Muy leve baja en el primer tercio de empresas: el primero bajó del 95 al 92%, el segundo subió del 3 al 5% y el tercero se mantuvo en 2%.<sup>3</sup>

<sup>2</sup> Integración actual del primer tercio (89% de los montos) (8 productos) (Miles U\$S): Maíz (54.428), Trigo (28.361), Pellet de Soja (20.795), Harina de Soja (14.662), Soja (10.979), Carnes Frescas de Bovinos (7.325), Girasol (3.298) y Yerba Mate (2.908).

<sup>3</sup> El primer tercio (92% de los montos) está compuesto actualmente por 26 empresas: Bunge Argentina, Cargill SACI, Noble Argentina S.A., ACA - Asoc.Coop.Arg., Nidera SA., LDC, General Deheza SA., ADM Argentina SA., Chs de Argentina SA, Oleaginosa Moreno Hn, Amaggi Argentina SA, Argensun, Granja Tres Arroyos, Granos, Viser SA, De La Patagonia, La Cachuera

6.2.7.5. Tasa de renovación de montos: 51%.

SA., JBS Argentina SA, Alfalfa y Forraje de, Quickfood y Otros(as) 6.

## 7. Exportaciones a Otros Mercados

### 7.1. Períodos Comparados: Primeros Cinco Meses del 2012 vs. Primeros Cinco Meses del 2011

7.1.1. Montos: La marcada suba que muestra esta variable (15%), dio por resultado un saldo de 127.269 mil U\$S, alcanzando 990.059 mil U\$S en el período analizado.

7.1.2. Precios: Las cifras actuales se ubican en 530 U\$S/Ton., advirtiéndose una marcada baja (-15%) y registrando un saldo de -95 U\$S/Ton..

7.1.3. Volumen: Actualmente se registra una muy marcada suba (35%), alcanzando 1.868.870 tons., y con un saldo entre períodos de 488.056 tons..

7.1.4. Embarques: La diferencia entre ambos períodos fue de -1.876 embarques, con 10.050 embarques en el actual. La marcada baja se ubica entonces en el -16%.

7.1.5. Países: En el 99% superior de los montos operados se cuentan actualmente 31 países, mientras que anteriormente operaban 33 países; esta variación representa una leve concentración del orden del -6%.

7.1.5.1. Principales Altas (Miles U\$S<sup>T0</sup>): El Salvador (7.216), Armenia (2.076) y Moldavia (1.754).

7.1.5.2. Principales Bajas (Miles U\$S<sup>T-1</sup>): Bosnia Herzegovina (-2.885), Jamaica (-2.565), Bielorrusia (-1.889), Afganistán (-1.151) y Barbados (-1.067).



7.1.5.3. Principales Variaciones (Miles U\$S<sup>T0-T-1</sup>): Viet Nam (109.451), Rusia (-36.603), Bangladesh (-33.456), Cuba (29.008), Rep. Dominicana (27.018), Panamá (19.438), Guatemala (10.687), Puerto Rico (6.658), India (-6.477),

Georgia (4.596) y Otros(as) 18 (-5.341).

7.1.5.4. Participación: Sin mayores cambios en la participación por tercios de países: el primero bajó del 92 al 91%, el segundo subió del 6 al 7% y el tercero se mantuvo en 2%.<sup>1</sup>

7.1.5.5. Tasa de renovación de montos: 24%.

7.1.6. Productos: En un ordenamiento decreciente de los montos operados, actualmente se cuentan 44 productos dentro del primer 99%, mientras que en el período de contraste lo hacían 47 productos. La leve concentración es entonces del -6%.

7.1.6.1. Principales Altas (Miles U\$S<sup>T0</sup>): Soja (8.203), Maltas (5.467), Menudencias y Vísceras de Pollos(as) (3.458), Premezclas (1.443) y Alas de Pollos(as) (833).

7.1.6.2. Principales Bajas (Miles U\$S<sup>T-1</sup>): Trigo (-40.772), Pellet de Soja (-10.558), Harina de Trigo (-8.520), Suero de Leche (-1.995), Carnes Procesadas de Bovinos (-1.480), Gelatina (-1.041), Pepitas de Girasol (-925) y Lanás (-874).

7.1.6.3. Principales Variaciones (Miles U\$S<sup>T0-T-1</sup>): Maíz (104.115), Harina de Soja (68.521), Cebada (22.752), Aceites (21.534), Manzanas (-17.296), Pera (-16.204), Limón (-9.031), Carnes Frescas de Bovinos (-7.987), Pescados (F+P) (6.819), Menudencias y Vísceras de Bovinos (6.438) y Otros(as) 29 (-6.884).

7.1.6.4. Participación: Muy leve suba en el primer tercio de productos: el primero subió del 84 al 86%, el segundo se mantuvo en 12% y el tercero bajó del 3 al 2%.<sup>2</sup>

<sup>1</sup> 10 países integran actualmente el primer tercio (91% de los montos) (Miles U\$S): Rusia (307.701), Viet Nam (259.049), Australia (108.779), Rep. Dominicana (57.190), Cuba (48.738), Panamá (37.735), Ucrania (23.577), India (21.787), Guatemala (12.177) y Puerto Rico (10.365).

<sup>2</sup> Conformación actual del primer tercio (86% de los montos) (15 productos) (Miles U\$S): Harina de Soja (322.704), Maíz (129.646), Pera (65.188), Aceites (43.773), Carnes Frescas de Bovinos (41.562), Pescados (F+P) (37.771), Maní (34.899), Cebada (29.910), Menudencias y Vísceras de



7.1.6.5. Tasa de renovación de montos: 28%.

7.1.7. Empresas: El saldo entre el 99% superior de los montos operados en cada período es de -8 empresas (-2%), al pasar de 368 empresas a 360 empresas.

7.1.7.1. Principales Altas: Alfred C. Toepfer In, Multigrain Arg(exMul), Curcija SA., Alfacar SA, Gear SAAICFeI, Alea y Cia Sa, De Salta Ltda, Coop., Universal Pesquera, Punta del Aguila SA, Compañía Bernal SA y Otros(as) 92.

7.1.7.2. Principales Bajas: Quilmes SAICAYG, Cer, Minetti y Cía.Ltda., Verónica, Arg. de Graaf, Martínez, Raúl Alber, Lagomarsino e Hijos, Clk, PDM SA, Universal Leaf, Swift y Otros(as) 100.

7.1.7.3. Principales Variaciones: Molinos Río de la PI, Cargill SACI, General Deheza SA., Noble Argentina S.A., Bunge Argentina, LDC, Nestlé Argentina, ACA - Asoc.Coop.Arg., Arlei, Offal Exp y Otros(as) 248.

7.1.7.4. Participación: Muy leve suba en el primer tercio de empresas: el primero subió del 88 al 90%, el segundo bajó del 9 al 7% y el tercero se mantuvo en 3%.<sup>3</sup>

Bovinos (29.520), Cueros y Pieles (26.323), Manzanas (21.066), Leches (16.536), Quesos (16.144), Uva (15.246) y Carnes Frescas de Equinos (15.014).

<sup>3</sup> Primer tercio (90% de los montos) compuesto actualmente por 120 empresas: Molinos Río de la PI, Cargill SACI, General Deheza SA., Bunge Argentina, Noble Argentina S.A., Alfred C. Toepfer In, Offal Exp, LDC, ADM Argentina SA., Univeg Expofrut SA, Argentinos Integrado, Sadesa, Patagonian Fruits Tr, Cañuelas SACIFIA. Mo, Abolio y Rubio, Molfino, Moño Azul SA., Multigrain Arg(exMul, Ecofrut SA., JBS Argentina SA y Otros(as) 100.

7.1.7.5. Tasa de renovación de montos: 40%.

## 7.2. Períodos Comparados: Mayo del 2012 vs. Abril del 2012

7.2.1. Montos: Comparado contra el período de referencia, se observa una fuerte suba (74%), al alcanzar las cifras actuales 328.140 mil U\$S y siendo la diferencia de 140.035 mil U\$S.

7.2.2. Precios: Siendo las cifras actuales de 464 U\$S/Ton., la leve baja experimentada (-41 U\$S/Ton.) se reflejó en una variación porcentual del -8%.

7.2.3. Volumen: Como resultado de la muy fuerte suba (90%) experimentada entre ambos períodos, las cifras actuales se ubican en 707.089 tons..

7.2.4. Embarques: Con un total de 2.587 embarques y un saldo de 347 embarques, esta variable experimentó una marcada suba (15%).

7.2.5. Países: Con una marcada concentración del -16%, las cifras pasaron de 25 países a 21 países dentro del 99% superior de los montos operados en cada período.

7.2.5.1. Principales Altas (Miles U\$S<sup>T0</sup>): Puerto Rico (5.991).

7.2.5.2. Principales Bajas (Miles U\$S<sup>T-1</sup>): Honduras (-1.709), Serbia (-629), Afghanistan (-404), Sri Lanka (Ceylán) (-290) y \*antillas holandesas (-234).

7.2.5.3. Principales Variaciones (Miles U\$S<sup>T0-T-1</sup>): Viet Nam (72.962), Australia (16.920), Panamá (14.220), Rusia (12.346), Cuba (10.730), Bangladesh (7.131), El Salvador (-3.082), India (2.593), Noruega (-2.260), Guatemala (2.085) y Otros(as) 10 (2.198).



7.2.5.4. Participación: Muy leve suba en el primer tercio de países: el primero subió del 89 al 90%, el segundo se

mantuvo en 9% y el tercero se mantuvo en 2%.<sup>1</sup>

7.2.5.5. Tasa de renovación de montos: 46%.

7.2.6. Productos: Se mantuvo sin cambios en 33 productos

7.2.6.1. Principales Altas (Miles U\$S<sup>T0</sup>): Cebada (8.262), Soja (8.196), Leches (3.901), Girasol (702), Naranja (581) y Proteína Vegetal (444).

7.2.6.2. Principales Bajas (Miles U\$S<sup>T-1</sup>): Maltas (-1.598), Fibras de Algodón (-1.161), Té (-289), Jugos (-286), Ajo (-282) y Azúcar (-234).

7.2.6.3. Principales Variaciones (Miles U\$S<sup>T0-T-1</sup>): Harina de Soja (119.121), Maní (-7.952), Limón (6.005), Mandarina (4.654), Maíz (-4.586), Aceites (3.800), Mariscos (F+P) (-1.882), Cueros y Pielés (1.870), Carnes Frescas de Bovinos (-1.773), Carnes Frescas de Equinos (1.373) y Otros(as) 17 (-300).

7.2.6.4. Participación: Muy leve suba en el primer tercio de productos: el primero subió del 86 al 88%, el segundo bajó del 11 al 10% y el tercero bajó del 3 al 2%.<sup>2</sup>

7.2.6.5. Tasa de renovación de montos: 50%.

7.2.7. Empresas: La leve concentración operada en el 99% superior de los montos de cada período (-9%) llevó las cifras de 226 empresas a 205 empresas.

7.2.7.1. Principales Altas: Alfred C. Toepfer In, LDC, Multigrain Arg(exMul, Nestlé Argentina, Corlasa, Quebrachito Granos, Agroindustria Madero, Entre Rios Crushing, Pesantar, Finexcor y Otros(as) 50.

7.2.7.2. Principales Bajas: Cañuelas SACIFIA, Mo, ADM Argentina SA., Argenova, Arre Beef, Griferia Roddex SA, Food's Land, Cotagro

<sup>1</sup> El primer tercio (90% de los montos) está conformado actualmente por 7 países (Miles U\$S): Viet Nam (128.656), Rusia (68.707), Australia (34.786), Panamá (23.363), Cuba (17.934), Rep. Dominicana (10.707) y Bangladesh (7.402).

<sup>2</sup> 11 productos componen actualmente el primer tercio (88% de los montos) (Miles U\$S): Harina de Soja (173.014), Maíz (33.918), Pera (16.432), Pescados (F+P) (8.640), Limón (8.313), Cebada (8.262), Soja (8.196), Aceites (7.633), Mandarina (7.386), Carnes Frescas de Bovinos (6.890) y Manzanas (6.463).

Coop.Agrop.L, Nexco, Compañía Bernal SA, Indelma SA y Otros(as) 71.



7.2.7.3. Principales Variaciones: Molinos Río de la PI, General Deheza SA., Cargill SACI, Noble Argentina S.A., Curcija SA., Gear SAAICFeI, Bunge Argentina, Alea y Cia Sa, SA San Miguel AGICly, Fama Imp. y Exp. SA. y Otros(as) 135.

7.2.7.4. Participación: Muy leve suba en el primer tercio de empresas: el primero subió del 88 al 91%, el segundo bajó del 8 al 7% y el tercero se mantuvo en 3%.<sup>3</sup>

7.2.7.5. Tasa de renovación de montos: 61%.

<sup>3</sup> Integración actual del primer tercio (91% de los montos) (68 empresas) : Molinos Río de la PI, General Deheza SA., Cargill SACI, Bunge Argentina, Noble Argentina S.A., Alfred C. Toepfer In, LDC, Argentinos Integrado, Offal Exp, Univeg Expofrut SA, Patagonian Fruits Tr, Multigrain Arg(exMul, Moño Azul SA., Sadesa, Fama Imp. y Exp. SA., SA San Miguel AGICly, Nestlé Argentina, Ecofrut SA., Kleppe SA, Géminis y Otros(as) 48.

## 8. Exportaciones a América del Norte

### 8.1. Períodos Comparados: Primeros Cinco Meses del 2012 vs. Primeros Cinco Meses del 2011

8.1.1. Montos: En comparación con el período de referencia, en el que se registraron 394.652 mil U\$\$, las cifras actuales de 449.451 mil U\$\$ representan una variación del 14%.

8.1.2. Precios: La diferencia entre períodos fue de -600 U\$\$/Ton., dando por resultado una muy marcada baja (-31%), al ubicarse actualmente en 1.342 U\$\$/Ton..

8.1.3. Volumen: La fuerte suba que muestra esta variable (65%), dio por resultado un saldo de 131.710 tons., alcanzando 334.880 tons. en el período analizado.

8.1.4. Embarques: Las cifras actuales se ubican en 5.036 embarques, advirtiéndose una muy leve baja (-3%) y registrando un saldo de -148 embarques.

8.1.5. Países: Se mantuvo sin cambios en 3 países

8.1.5.1. Principales Altas (Miles U\$\$<sup>10</sup>): Ninguna.

8.1.5.2. Principales Bajas (Miles U\$\$<sup>10</sup>): Ninguna.

8.1.5.3. Principales Variaciones (Miles U\$\$<sup>10</sup>): México (24.132), Estados Unidos (20.848) y Canadá (9.819).



8.1.5.4. Participación: Muy leve baja en el primer tercio de países: el primero bajó del 72 al 68%, el segundo subió del 18 al 22% y el tercero subió del 9 al 10%.<sup>1</sup>

<sup>1</sup> El primer tercio (68% de los montos) está compuesto actualmente por 1 países (Miles U\$\$): Estados Unidos (306.451)

8.1.5.5. Tasa de renovación de montos: 12%.

8.1.6. Productos: Comparando el 99% superior de los montos operados en cada período, observamos una muy leve concentración del -2%, con 45 productos en el período actual y de 46 productos en el anterior.

8.1.6.1. Principales Altas (Miles U\$\$<sup>10</sup>): Sorgo (19.079), Legumbres (10.966), Cártamo (6.833), Pepitas de Girasol (1.448), Crema (685), Chia (553), Expeller de Lino (504) y Maíz (430).

8.1.6.2. Principales Bajas (Miles U\$\$<sup>10</sup>): Leches (-9.420), Extractos/Caldos/Sopas (-1.915), Durazno (-1.550), Maíz Pisingallo (-417), Yerba Mate (-357), Prot. Suero Láctico (-354), Grasa de Manteca (-348), Zapallo (-302) y Hortalizas Transformadas (-286).

8.1.6.3. Principales Variaciones (Miles U\$\$<sup>10</sup>): Maní (51.444), Semillas (16.997), Carnes Procesadas de Bovinos (-16.956), Pera (-12.433), Aceites (-11.988), Tabaco (9.578), Pescados (F+P) (-8.536), Quesos (6.374), Caseína Láctica (-5.039), Miel (4.101) y Otros(as) 27 (-4.912).

8.1.6.4. Participación: Sin mayores cambios en la participación por tercios de productos: el primero se mantuvo en 88%, el segundo bajó del 10 al 9% y el tercero subió del 2 al 3%.<sup>2</sup>

8.1.6.5. Tasa de renovación de montos: 31%.

<sup>2</sup> 15 productos integran actualmente el primer tercio (88% de los montos) (Miles U\$\$): Semillas (68.353), Maní (55.756), Miel (54.600), Pera (30.503), Aceites (29.527), Mariscos (F+P) (24.051), Caseína Láctica (22.451), Quesos (21.454), Sorgo (19.079), Pescados (F+P) (14.468), Tabaco (13.240), Legumbres (10.966), Lanás (9.851), Gelatina (9.442) y Cártamo (6.833).



8.1.7. Empresas: Dentro del primer 99% de los montos operados hoy se contabilizan 265 empresas, mientras que en el período de contraste había 257 empresas. Esto implica una variación del 3%.

8.1.7.1. Principales Altas: ADM Argentina SA., Alfred C. Toepfer In, Bonadeo Silver & Aso, Massalin Particulare, Lorenzati Ruetsch, Arg. de Graaf, Desdelsur SA., Pro-De-Man SA., Paramerica SA., Cotagro Coop.Agrop.L y Otros(as) 87.

8.1.7.2. Principales Bajas: Mastellone, De Maiz SA, Producto, Bal Fish, Agrana Fruit Arg(exa, Alpescas, Tecnovital SA., Bosques del Plata, F, Pioneer Argentina SA, Nestlé Argentina, Pesantar y Otros(as) 79.

8.1.7.3. Principales Variaciones: Olega SACIlyF, JBS Argentina SA, Satus Ager S.A, Olam Argentina, CIPSA, Oleaginosa Moreno Hn, Bantonicos de Arg, Honey Max, Argenova, Estremar y Otros(as) 158.

8.1.7.4. Participación: Sin mayores cambios en la participación por tercios de empresas: el primero bajó del 88 al 87%, el segundo subió del 9 al 10% y el tercero se mantuvo en 3%.<sup>3</sup>

8.1.7.5. Tasa de renovación de montos: 39%.

<sup>3</sup> Conformación actual del primer tercio (87% de los montos) (88 empresas) : Satus Ager S.A, Abolio y Rubio, Oleaginosa Moreno Hn, Olega SACIlyF, Nexco, CIPSA, ADM Argentina SA., La Mucca, ACA, Olam Argentina, PB Leiner Argentina, Alfred C. Toepfer In, Honey Max, Bonadeo Silver & Aso, Bantonicos de Arg, JL SA., Tecnoseeds SA, Moño Azul SA., Univeg Expofrut SA, Southern Seeds Produ y Otros(as) 68.

## 8.2. Períodos Comparados: Mayo del 2012 vs. Abril del 2012

8.2.1. Montos: Actualmente se registra una fuerte suba (54%), alcanzando 96.046 mil U\$\$, y con un saldo entre períodos de 33.598 mil U\$\$.

8.2.2. Precios: La diferencia entre ambos períodos fue de 1.098 U\$\$/Ton., con 1.754 U\$\$/Ton. en el actual. La muy fuerte suba se ubica entonces en el 168%.

8.2.3. Volumen: Comparado contra el período de referencia, se observa una muy marcada baja (-43%), al alcanzar las cifras actuales 54.765 tons. y siendo la diferencia de -40.528 tons..

8.2.4. Embarques: Siendo las cifras actuales de 1.018 embarques, la leve suba experimentada (57 embarques) se reflejó en una variación porcentual del 6%.

8.2.5. Países: Se mantuvo sin cambios en 3 países

8.2.5.1. Principales Altas (Miles U\$\$<sup>T0</sup>): Ninguna.

8.2.5.2. Principales Bajas (Miles U\$\$<sup>T-1</sup>): Ninguna.

8.2.5.3. Principales Variaciones (Miles U\$\$<sup>T0-T-1</sup>): Estados Unidos (23.523), México (10.910) y Canadá (-835).

8.2.5.4. Participación: Leve suba en el primer tercio de países: el primero subió del 52 al 58%, el segundo bajó del 36 al 35% y el tercero bajó del 12 al 7%.<sup>1</sup>

8.2.5.5. Tasa de renovación de montos: 36%.

8.2.6. Productos: Durante el período analizado operaron 33 productos dentro del 99% superior. Esto representa una variación del -8% respecto del período de contraste, en el que operaron 36 productos.

8.2.6.1. Principales Altas (Miles U\$\$<sup>T0</sup>): Soja (996), Pepitas de Girasol (568), Cera de Abejas (163) y Naranja (143).

8.2.6.2. Principales Bajas (Miles U\$\$<sup>T-1</sup>): Sorgo (-12.564), Frutilla (-407), Extracto de Quebracho (-173), Crema

(-172), Azúcar (-132), Zapallo (-121) y Harina de Soja (-114).

8.2.6.3. Principales Variaciones (Miles U\$\$<sup>T0-T-1</sup>): Aceites (27.295), Miel (22.841), Quesos (5.579), Pera (-4.180), Semillas (-3.557), Frutas Transformadas (1.606), Caseína Láctica (-1.567), Tabaco (-1.551), Legumbres (-1.224), Lanás (-1.105) y Otros(as) 19 (963).

8.2.6.4. Participación: Sin mayores cambios en la participación por tercios de productos: el primero se mantuvo en 84%, el segundo se mantuvo en 12% y el tercero bajó del 4 al 3%.<sup>2</sup>



8.2.6.5. Tasa de renovación de montos: 67%.

8.2.7. Empresas: En el 99% superior de los montos operados se cuentan actualmente 140 empresas, mientras que anteriormente operaban 146 empresas; esta variación representa una muy leve concentración del orden del -4%.

8.2.7.1. Principales Altas: Oleaginosa Moreno Hn, Nexco, ACA, Honey Max, Trans Honey, Alliance, Patagonik, Molfino, Crustaceos del sur, Naiman, Sara Inés y Otros(as) 47.

8.2.7.2. Principales Bajas: ADM Argentina SA., Alfred C. Toepfer In, Wanchese, Villa Elisa Ltda, Co, Grifol Juan Manuel, El Horizonte SA, Agr, Patagonian Fruits Tr, Pro-De-Man SA., Algod Avellaneda, Rousselot Argentina y Otros(as) 53.

8.2.7.3. Principales Variaciones: CIPSA, Abolio y Rubio, Jujuy Ltda., Coop. T, Satus Ager S.A, Olega SACIlyF, Don Mario SA, Asocia, La

Mucca, Univeg Expofrut SA, Numo, Gregorio y Wer, Bentonicos de Arg y Otros(as) 73.

8.2.7.4. Participación: Muy leve suba en el primer tercio de empresas: el primero subió del 83 al 86%, el segundo bajó del 12 al 10% y el tercero bajó del 5 al 4%.<sup>3</sup>

8.2.7.5. Tasa de renovación de montos: 75%.

<sup>1</sup> Primer tercio (58% de los montos) compuesto actualmente por 1 países (Miles U\$\$): Estados Unidos (56.148)

<sup>2</sup> El primer tercio (84% de los montos) está conformado actualmente por 11 productos (Miles U\$\$): Aceites (27.814), Miel (23.446), Quesos (8.416), Maní (4.374), Mariscos (F+P) (3.108), Pescados (F+P) (2.890), Semillas (2.336), Frutas Transformadas (2.076), Lanás (2.037), Pera (1.856) y Tabaco (1.852).

<sup>3</sup> 47 empresas componen actualmente el primer tercio (86% de los montos): Oleaginosa Moreno Hn, Abolio y Rubio, Nexco, ACA, CIPSA, Honey Max, JL SA., Olega SACIlyF, Trans Honey, PB Leiner Argentina, Alliance, Patagonik, La Mucca, Numo, Gregorio y Wer, Fuhrmann SA, Molfino, Crustaceos del sur, Don Mario SA, Asocia, Argensun, Desdelsur SA. y Otros(as) 27.

## 9. Importaciones (Todos los Mercados)

### 9.1. Períodos Comparados: Primeros Cinco Meses del 2012 vs. Primeros Cinco Meses del 2011

9.1.1. Montos: Como resultado de la marcada baja (-12%) experimentada entre ambos períodos, las cifras actuales se ubican en 415.269 mil U\$S.

9.1.2. Precios: Con un total de 1.356 U\$S/Ton. y un saldo de 191 U\$S/Ton., esta variable experimentó una marcada suba (16%).

9.1.3. Volumen: En comparación con el período de referencia, en el que se registraron 406.417 tons., las cifras actuales de 306.325 tons. representan una variación del -25%.

9.1.4. Embarques: La diferencia entre períodos fue de 14 embarques, dando por resultado una gran estabilidad (0%), al ubicarse actualmente en 11.038 embarques.

9.1.5. Países: En un ordenamiento decreciente de los montos operados, actualmente se cuentan 33 países dentro del primer 99%, mientras que en el período de contraste lo hacían 36 países. La leve concentración es entonces del -8%.

9.1.5.1. Principales Altas (Miles U\$S<sup>TO</sup>): Grecia (2.264), Gabón (691) y Sri Lanka (Ceylán) (531).

9.1.5.2. Principales Bajas (Miles U\$S<sup>T-I</sup>): Guatemala (-7.897), Honduras (-1.427), Colombia (-1.363), Irak (-1.067), Portugal (-538) e Israel (-478).



9.1.5.3. Principales Variaciones (Miles U\$S<sup>TO-T-I</sup>): Brasil (-42.500), Ecuador (12.043), Paraguay (-7.846), Tailandia (-5.986), Estados Unidos (-4.297), Australia (-3.804), Uruguay (2.884), Dinamarca (-2.301), España (2.016), Perú (1.801) y Otros(as) 20 (-306).

9.1.5.4. Participación: Sin mayores cambios en la participación por tercios de países: el primero bajó del 89 al 88%, el segundo se mantuvo en 8% y el tercero se mantuvo en 3%.<sup>1</sup>

9.1.5.5. Tasa de renovación de montos: 7%.

9.1.6. Productos: El saldo entre el 99% superior de los montos operados en cada período es de -7 productos (-8%), al pasar de 84 productos a 77 productos.

9.1.6.1. Principales Altas (Miles U\$S<sup>TO</sup>): Proteínas vs o n/e (419), Bulbos (341), Frutilla (307), Huevo y Derivados (296), Cedrón (216), Grosellas (199) y Lecitina de Soja (197).

9.1.6.2. Principales Bajas (Miles U\$S<sup>T-I</sup>): Torta de Cacao (-2.299), Girasol (-2.293), Limón (-1.110), Naranja (-556), Carnes Procesadas de Pavos (-404), Cuerito (-329), Extracto de Castaños (-286), Cochinilla (-272), Mostaza (-271), Quinoa (-270) y Otros(as) 4 (-822).

9.1.6.3. Principales Variaciones (Miles U\$S<sup>TO-T-I</sup>): Azúcar (-33.490), Carnes Frescas de Porcinos (-30.560), Semillas (9.260), Tabaco (5.779), Gelatina (5.431), Café (5.327), Banana (5.314), Opoterápicos (-5.308), Cacao (5.255), Fibras de Algodón (5.137) y Otros(as) 60 (-22.558).

9.1.6.4. Participación: Muy leve suba en el primer tercio de productos: el primero subió del 91 al 92%, el segundo bajó del 7 al 6% y el tercero se mantuvo en 2%.<sup>2</sup>

<sup>1</sup> Integración actual del primer tercio (88% de los montos) (11 países) (Miles U\$S): Brasil (187.031), Ecuador (55.038), Chile (49.474), Estados Unidos (15.360), Bolivia (13.881), Uruguay (9.233), Tailandia (8.500), España (7.742), Francia (6.161), Paraguay (5.300) y China (4.690).

<sup>2</sup> El primer tercio (92% de los montos) está compuesto actualmente por 26 productos (Miles U\$S): Pescados (F+P) (55.172), Café (41.756), Semillas (39.812), Banana (38.391), Tabaco (31.214), Cacao (31.100), Carnes Frescas de Porcinos (22.267), Maderas (20.821), Mantecas Vegetales de Cacao (15.570), Pasta de Cacao (12.738), Fibras de Algodón (11.399), Gelatina (9.453), Mariscos (F+P) (6.240), Carnes Frescas de Pollos(as) (6.220), Pimienta



9.1.6.5. Tasa de renovación de montos: 13%.

9.1.7. Empresas: Con una leve concentración del -7%, las cifras pasaron de 548 empresas a 510 empresas dentro del 99% superior de los montos operados en cada período.

9.1.7.1. Principales Altas: Molinos Río de la PI, Rousselot Argentina, Tipóiti SAT.I.C., Recepcionistas SRL, Patagonia Sunrise SR, South Fruits SA, Frutagro, Brunetti, Armando SA, Montero SA, Santana Textil Chaco y Otros(as) 103.

9.1.7.2. Principales Bajas: Ledesma SAAI, Cadbury Stani SAIC, Vicentin SAIC, Interfrayse SA, Confecor SA, Barrick Exploracione, Master Tr., Alicorp Arg., Maxiconsumo, Shimisa de Comercio y Otros(as) 138.

9.1.7.3. Principales Variaciones: Pioneer Argentina SA, Sadia Argentina, Argenfruit SA., Rovafarm Argentina, Paladini, Los Calvos, Industrial Banasur S, Yeser SA, Massalin Particulare, Dellacasa, German Ar y Otros(as) 387.

9.1.7.4. Participación: Muy leve baja en el primer tercio de empresas: el primero bajó del 88 al 86%, el segundo subió del 10 al 11% y el tercero se mantuvo en 3%.<sup>3</sup>

(4.729), Harinas Animales (4.604), Frutas Secas (4.009), Hortalizas Transformadas (3.952), Palta/Aguacate (3.780), Frutas Transformadas (3.771) y Otros(as) 6.

<sup>3</sup> 170 empresas integran actualmente el primer tercio (86% de los montos): Massalin Particulare, Cafes La Virginia SA, Arcor SAIC, Pioneer Argentina SA, Kraft Foods Argentin, Industrial Banasur S, Paladini, La Campagnola, Cabrales SA, Nestle, Molinos Río de la PI, Argenfruit SA., Bavosi, De Los Rios y Otros, Avellaneda SA., Algo, Dole Nat. Co. SA, Dia, Inc, Molinos Río de la PI, Sadia Argentina y Otros(as) 150.

9.1.7.5. Tasa de renovación de montos: 28%.

## 9.2. Períodos Comparados: Mayo del 2012 vs. Abril del 2012

9.2.1. Montos: La marcada suba que muestra esta variable (14%), dio por resultado un saldo de 10.559 mil U\$\$, alcanzando 85.251 mil U\$\$ en el período analizado.

9.2.2. Precios: Las cifras actuales se ubican en 1.321 U\$\$/Ton., advirtiéndose una muy leve baja (-5%) y registrando un saldo de -69 U\$\$/Ton..

9.2.3. Volumen: Actualmente se registra una marcada suba (20%), alcanzando 64.544 tons., y con un saldo entre períodos de 10.804 tons..

9.2.4. Embarques: La diferencia entre ambos períodos fue de 295 embarques, con 2.242 embarques en el actual. La marcada suba se ubica entonces en el 15%.

9.2.5. Países: La leve dispersión operada en el 99% superior de los montos de cada período (8%) llevó las cifras de 24 países a 26 países.

9.2.5.1. Principales Altas (Miles U\$\$<sup>T0</sup>): Malasia (715), Turquía (402), México (277), Gabón (231), Dinamarca (206) y Sri Lanka (Ceylán) (114).

9.2.5.2. Principales Bajas (Miles U\$\$<sup>T-1</sup>): Grecia (-481), Macedonia (-446), Australia (-433) y Nueva Zelanda (-319).

9.2.5.3. Principales Variaciones (Miles U\$\$<sup>T0-T-1</sup>): Brasil (8.245), Chile (-4.335), Ecuador (1.960), Uruguay (1.871), Malawi (1.744), Francia (-1.706), España (1.340), Estados Unidos (1.159), Tailandia (-1.123), Viet Nam (535) y Otros(as) 10 (479).



9.2.5.4. Participación: Sin mayores cambios en la participación por tercios de países: el primero se mantuvo en

90%, el segundo se mantuvo en 7% y el tercero se mantuvo en 3%.<sup>1</sup>

9.2.5.5. Tasa de renovación de montos: 24%.

9.2.6. Productos: Comparando el 99% superior de los montos operados en cada período, observamos una leve concentración del -10%, con 56 productos en el período actual y de 62 productos en el anterior.

9.2.6.1. Principales Altas (Miles U\$\$<sup>T0</sup>): Arroz (294), Tanino (178), Frambuesa (159), Huevo y Derivados (123), Cigarros/Cigarrillos de Tabaco (88), Comino (86), Avena (81), Harina de Trigo (80), Extracto de Castaños (76) y Canela (66).

9.2.6.2. Principales Bajas (Miles U\$\$<sup>T-1</sup>): Cueros y Pieles (-312), Nuez Moscada (-278), Azafrán (-254), Caña de Caña de Castilla (-229), Grosellas (-136), Torta de Cacao (-108), Almidón/Fécula (-94), Orégano (-89), Talófitas (-81), Grasas y Aceites de Porcinos (-66) y Otros(as) 6 (-353).

9.2.6.3. Principales Variaciones (Miles U\$\$<sup>T0-T-1</sup>): Semillas (-8.077), Cacao (5.673), Café (3.014), Pimienta (1.843), Tabaco (1.810), Gelatina (1.519), Carnes Frescas de Porcinos (-1.002), Frutas Secas (982), Grasas y Aceites de Bovinos (830), Pasta de Cacao (826) y Otros(as) 36 (3.762).

9.2.6.4. Participación: Muy leve baja en el primer tercio de productos: el primero bajó del 91 al 89%, el segundo subió del 7 al 9% y el tercero se mantuvo en 2%.<sup>2</sup>

<sup>1</sup> Conformación actual del primer tercio (90% de los montos) (9 países) (Miles U\$\$): Brasil (41.823), Ecuador (10.942), Chile (9.729), Uruguay (3.032), España (2.612), Estados Unidos (2.554), Bolivia (2.249), Malawi (1.954) y Paraguay (1.389).

<sup>2</sup> Primer tercio (89% de los montos) compuesto actualmente por 19 productos (Miles U\$\$): Cacao (10.370), Café (10.153), Tabaco (8.241), Banana (7.781), Pescados (F+P) (7.517), Maderas (5.299), Mantecas Vegetales de Cacao (4.437), Semillas (4.333), Pasta de Cacao (3.134), Gelatina (2.693), Pimienta (2.247), Harinas Animales (1.455), Frutas Secas (1.449), Carnes Frescas de Pollos(as) (1.390), Frutas Transformadas (1.034), Mariscos (F+P) (991), Fibras de Algodón (929), Grasas y Aceites de Bovinos (902) y Hortalizas Transformadas (860).



9.2.6.5. Tasa de renovación de montos: 28%.

9.2.7. Empresas: Dentro del primer 99% de los montos operados hoy se contabilizan 295 empresas, mientras que en el período de contraste había 257 empresas. Esto implica una variación del 15%.

9.2.7.1. Principales Altas: Molinos Río de la PI, Santana Textil Chaco, Alyser, Pernod Ricard Arg.SR, Advanta Semillas SAI, H. de Stefano SRL, O, Refinería del Centro, Regional Trade, Alimesa, Forratec SA. y Otros(as) 114.

9.2.7.2. Principales Bajas: Coop Obrera, Avellaneda SA., Algo, Magromer, Alpargatas Textil SA, Fratelli Branca Dest, Cañas de Castilla SA, Sedamil SACI, Alica, Oscar, Saf Argentina SA. y Otros(as) 74.

9.2.7.3. Principales Variaciones: Pioneer Argentina SA, Arcor SAIC, La Campagnola, Cafes La Virginia SA, Alliance Semillas SA, Kraft Foods Argentin, Coto, Molinos Río de la PI, Paladini, Candy y Otros(as) 161.

9.2.7.4. Participación: Sin mayores cambios en la participación por tercios de empresas: el primero se mantuvo en 82%, el segundo se mantuvo en 13% y el tercero bajó del 5 al 4%.<sup>3</sup>

9.2.7.5. Tasa de renovación de montos: 44%.

<sup>3</sup> El primer tercio (82% de los montos) está conformado actualmente por 98 empresas: Arcor SAIC, Cafes La Virginia SA, Massalin Particulare, Kraft Foods Argentin, La Campagnola, Pioneer Argentina SA, Cabrales SA, Tropical Argentina S, Nobleza Piccardo SA., Industrial Banasur S, Molinos Río de la PI, Argenfruit SA., Molinos Río de la PI, Dole Nat. Co. SA, Candy, Catalent Argentina, Nestle, Sadia Argentina, Bagley, De Los Rios y Otros y Otros(as) 78.





## Control Boards



## Premises, Objective, Conventions and Proceedings

### 1.1. Premises

1.1.1. This document has been generated and translated automatically by means of the use of a system of Documentary Massive Generation (DMG) developed in-house.

1.1.2. Data hereby analyzed are fully originated on Senasa international zoo and phytosanitary certification.

1.1.3. An important under-record may occur on that kind of products which, because of its low sanitary risk, does not require Senasa sanitary certification.

1.1.4. To not mask relevant data with circumstantial ones, the lowest 1% of item amounts are discarded when analyzing qualitative attributes (Countries, Products and Enterprises), focusing our attention on the 99% economically relevant. Such circumstance can produce some deviation on news and withdrawals data interpretation (See "Proceedings").

1.1.5. Thus, this is not the appropriate document to query if:

1.1.5.1. The products in which you are interested on does not require by force Senasa zoo or phytosanitary international certification, and/or;

1.4.3.6. No operation was recorded on one of the two periods to be compared, and/or;

1.4.3.7. Annual projection of the current period does not reach at least US\$ 1M.

1.1.5.2. Shipments of that products, countries or enterprises usually do not exceed 10 kgs., and/or;

1.1.5.3. Integrates a set of products, countries or enterprises in which, when sorted in amounts decreasing way, its incidence is below the upper 99%.

1.1.6. Clip-art used here is mostly obtained from free stock graphic media providers, such as [www.freefoto.com](http://www.freefoto.com), [www.stickysauce.com](http://www.stickysauce.com), [www.amgmedia.com](http://www.amgmedia.com), [www.freeimages.co.uk](http://www.freeimages.co.uk) and others, as well as from graphic material with no explicit copyright notification. We assumed that such material is on the public domain, but if that is wrong,

please let us know which site should be avoided.

### 1.2. Objective

1.2.1. That document attempts to emphasize the main differences observed when comparing the behavior of seven attributes (namely Amounts, Volumes, Prices, Shipments, Countries, Products and Enterprises) amongst two periods (current period and a previous one) run over the foreign trade data set forth in "Premises".

### 1.3. Conventions

1.3.1. As ruled by Law 17622, the amounts corresponding to enterprises discrimination are ignored.

1.3.2. Products with no approximate translation to english are set out in spanish, by preceding it with a "?".

1.3.3. Hilton cuts are set out by preceding it with "H-".

1.3.4. A 1:1 relation between shipments and issued certificates is assumed.

1.3.5. In Control Boards, attribute size comparison is valid only for the same column and board.

1.3.6. In the average column, only colors of the seven attributes are "averaged" with no ponderation, whilst its sizes are meaningless.

### 1.4. Proceedings

1.4.1. To avoid counting deviations on shipments, countries, products and enterprises originated on samples certification, records with no more than 10 kgs. are discarded.

1.4.2. In all cases, observations rises by comparing two periods: that which is under analysis, or current period, ( $T^0$ ), and a reference period ( $T^{-1}$ ).

1.4.3. Qualitative attributes (Countries, Products and Enterprises):

1.4.3.1. In all cases, only records whose total amount, in a given period, is comprised in the first 99% are analyzed.

1.4.3.2. This implies that, if a given product, country or enterprise previously operates over that limit, and now operates below it, is reported as

"Withdrawals", while is reported as "New" if the opposite situation occurs.

1.4.3.3. If that product, country or enterprise operates below such limit in both periods it will be ignored, and will be considered otherwise.

1.4.3.4. In such situation, and if the differences between periods are of a such magnitude to be considered into the 10 major differences, the country, product or enterprise will be identified. That variation will be reported, except when refers to an enterprise, as ruled by Law 17622.

1.4.3.5. Amount's Renewal Rate (ARR)

1.4.3.5.1. That indicator shows which rate from current amounts were not present yet in the reference period (additional/fresh amounts).

1.4.3.5.2. There are an ARR associated to each qualitative attribute. Thus, if a given sector have a greater ARR (enterprises) than the corresponding ARR (products) or ARR (countries), is licit to state that the additional amounts presents in the current period are more strongly linked to enterprise renovation (or rises on pre-existent enterprises) than products or countries renewal.

1.4.3.5.3. The following example can help you to understand it utility: if a product W was exported by enterprise X by an amount of US\$ 1,000 in year 200X, and now we are exporting product Y by enterprise Z by an amount of US\$ 1,000, it is licit to conclude that all the business changed, except amounts.

1.4.3.5.4. This variation on amounts origin nature frequently remains unnoticed, because the amounts are almost the same while overall integration changed substantially.

1.4.3.5.5. In the above example, the products associated ARR will be 100% (as such product was not exported on 200X) and the same occurs with the enterprises associated ARR, for the same reason.

1.4.3.5.6. Proceeding to obtain the ARR (attribute):

1.4.3.5.6.1. For each item that integrates the evaluated attribute, the common part between periods is obtained (i.e., the lowest amount of each);

1.4.3.5.6.2. Current values are subtracted from the obtained values, giving then the "non-common" part present in current numbers;

1.4.3.5.6.3. These values are summed, and then expressed as a percentage of the current amounts.

1.4.3.5.7. ARR(attribute) properties:

1.4.3.5.7.1. It is always a positive number, varying from 0 to 100.

1.4.3.5.7.2. It value is 0 when the associated amounts to each individual evaluated items in  $T^0$  are lower or equal than those recorded on  $T^{-1}$ .

1.4.3.5.7.3. It value is 100 when all values in  $T^{-1}$  are 0 and have any value in  $T^0$ .

1.4.3.5.7.4. It value varies from 0 to 100 when:

1.4.3.5.7.4.1. At least one item amount rise, even when all other items amount fall, or when such attribute are integrated solely by a unique item (i.e., attribute=product, item=honey);

1.4.3.5.7.4.2. Amounts in  $T^{-1}$  and  $T^0$  are the same, but not so each pair of items that integrates the attribute;

1.4.3.5.7.4.3. Any other circumstances not set forth in the above rules.

## 1. Exports to Asia (South East)

### 1.1. Comparison: First Five Months of 2012 vs. First Five Months of 2011

1.1.1. Amounts: At present a slight rise (8%) is recorded, reaching 2,695,106 thousand US\$, and with a balance of 191,643 thousand US\$ between periods.

1.1.2. Prices: Differences amongst periods hit -19 US\$/MT, with 421 US\$/MT at present. The very slight drop hits then -4%.

1.1.3. Volume: Comparing against the reference period, it faces a bold rise (13%), reaching current numbers 6,401,385 MT and hitting a 716,452 MT difference.

1.1.4. Shipments: Being at present 6,186 shipments, the slight drop experienced (-718 shipments) faces a percent variation of -10%.

1.1.5. Countries: With a marked concentration of -20%, numbers evolved from 10 countries to 8 countries on the upper 99% of amounts operated in each period.

1.1.5.1. Main News (Thousands US\$<sup>T0</sup>): None.

1.1.5.2. Main Withdrawals (Thousands US\$<sup>T-1</sup>): Hong Kong (-100,879) and Singapore (-13,379).

1.1.5.3. Main Variations (Thousands US\$<sup>T0-T-1</sup>): Taiwan (113,311), Malaysia (96,009), China (70,846), Philippines (-56,352), Korea Republic (46,032), Indonesia (-34,401), Thailand (-15,564) and Japan (-561).



1.1.5.4. Participation: Very slight rise in the third third of countries: first falls

from 72 to 68%, second falls from 20 to 19% and third rises from 8 to 13%.<sup>1</sup>

1.1.5.5. Amount's renewal rate: 13%.

1.1.6. Products: The slight concentration operated on the upper 99% of amounts of each period (-6%) drove from 36 products to 34 products.

1.1.6.1. Main News (Thousands US\$<sup>T0</sup>): Premixed Flour (81,047), Peanut (3,347) and Dairy Protein (3,017).

1.1.6.2. Main Withdrawals (Thousands US\$<sup>T-1</sup>): Butter Oil (-7,602), Butter (-5,256), Malts (-2,592), Tea (-2,210) and Tangerine (-2,032).

1.1.6.3. Main Variations (Thousands US\$<sup>T0-T-1</sup>): Corn (138,226), Oils (33,047), Soybean Pellet (-29,275), Leathers/Hides/Furs (-21,199), Tobacco (20,999), Popcorn Maize (17,466), Chicken/Hen Paws (-12,819), Fish. (-10,333), Soybean Meal (-9,854), Animal's Meals (-8,331) and Others 21 (3,345).

1.1.6.4. Participation: Without noticeable changes in the thirds of products participation: first falls from 93 to 92%, second rises from 5 to 6% and third remains in 2%.<sup>2</sup>

1.1.6.5. Amount's renewal rate: 12%.

1.1.7. Enterprises: Comparing the upper 99% of amounts operated at each period, a slight dispersion of 6% is advisable, with 238 enterprises at present and 225 enterprises in the former.

1.1.7.1. Main News: Alea y Cia Sa, Amaggi Argentina SA, Agro Uranga SA., FRIAR, MSU, Federal Agropecuaria, Pilaga SRL(ex Pilagá, Alfacar SA, García, GC Export SA and Others 67.

<sup>1</sup> First third (68% of amounts) is composed at present by 3 countries (Thousand US\$): China (1,057,768), Indonesia (471,827) and Malaysia (346,774).

<sup>2</sup> 11 products integrates at present the first third (92% of amounts) (Thousand US\$): Soybean Meal (769,985), Soybean (709,607), Corn (481,138), Oils (171,814), Leathers/Hides/Furs (85,756), Premixed Flour (81,047), Bovine Offals (37,782), Sorghum (34,209), Shellfishes. (29,481), Tobacco (25,929) and Fish. (21,587).



1.1.7.2. Main Withdrawals: Nestlé Argentina, YPF SA, Sociedad, Chiarpesca, Curcija SA., Negocios Agropecuari, Koro Ar, Curtarsa, Paso del Rey, Curt, Naiman, Sara Inés and Others 54.

1.1.7.3. Main Variations: Bunge Argentina, Cargill SACI, General Deheza SA., Oleaginosa Moreno Hn, Noble Argentina S.A., ADM Argentina SA., Alfred C. Toepfer In, ACA - Asoc.Coop.Arg., Chs de Argentina SA, Nidera SA. and Others 151.

1.1.7.4. Participation: Without noticeable changes in the thirds of enterprises participation: first remains in 96%, second remains in 3% and third remains in 1%.<sup>3</sup>

1.1.7.5. Amount's renewal rate: 26%.

### 1.2. Comparison: May 2012 vs. April 2012

1.2.1. Amounts: As a results of the very strong rise (78%) experienced amongst periods, current numbers hits 1,129,011 thousand US\$.

1.2.2. Prices: With a total of 431 US\$/MT and a balance of 13 US\$/MT, that variable experienced a very slight rise (3%).

1.2.3. Volume: Compared against the reference period, in which 1,519,533 MT were hit, current 2,621,338 MT represents a 73% variation.

<sup>3</sup> Current first third (96% of amounts) conformation (79 enterprises) : Cargill SACI, LDC, Alfred C. Toepfer In, Noble Argentina S.A., Bunge Argentina, Nidera SA., General Deheza SA., ACA - Asoc.Coop.Arg., Chs de Argentina SA, Molinos Río de la Pl, Alea y Cia Sa, Amaggi Argentina SA, ADM Argentina SA., Sadesa, Vicentin SAIC, Arlei, Abolio y Rubio, Multigrain Arg(exMul, Oleaginosa Moreno Hn, Offal Exp and Others 59.

1.2.4. Shipments: The difference between periods was 314 shipments, giving as a results a very bold rise (28%), being at present 1,450 shipments.

1.2.5. Countries: On the first 99% of amounts operated at present, 8 countries are in business, while 10 countries were found in the former. That implies a -20% variation.

1.2.5.1. Main News (Thousands US\$<sup>T0</sup>): None.

1.2.5.2. Main Withdrawals (Thousands US\$<sup>T-1</sup>): Hong Kong (-13,852) and Singapore (-1,742).

1.2.5.3. Main Variations (Thousands US\$<sup>T0-T-1</sup>): China (353,453), Indonesia (135,310), Japan (78,191), Taiwan (-33,787), Korea Republic (-21,409), Thailand (-18,846), Philippines (16,126) and Malaysia (-13,879).

1.2.5.4. Participation: Marked drop in the second third of countries: first rises from 68 to 79%, second falls from 26 to 13% and third rises from 6 to 8%.<sup>1</sup>

1.2.5.5. Amount's renewal rate: 52%.

1.2.6. Products: During the analyzed period 20 products operated in the upper 99% amounts. That draws a -20% variation when compared against the same level of the former period, in which 25 products were found.

1.2.6.1. Main News (Thousands US\$<sup>T0</sup>): Soybean Pellet (18,222), Tangerine (2,210) and Balanced Food (1,983).

1.2.6.2. Main Withdrawals (Thousands US\$<sup>T-1</sup>): Popcorn Maize (-17,564), Seeds (-3,531), Soybean Lecitin (-2,178), Cheese Whey (-1,316), Cheese (-1,084), Honey (-986), Chicken/Hen Fresh Meats (-868) and Milk Whey (-842).

1.2.6.3. Main Variations (Thousands US\$<sup>T0-T-1</sup>): Soybean (374,319), Soybean Meal (135,353), Oils (-30,038), Sorghum (21,892), Corn (-18,247), Tobacco (6,272), Fish. (2,587), Chicken/Hen Wings (1,550), Leathers/Hides/Furs (1,487), Shellfishes. (-953) and Others 7 (696).

1.2.6.4. Participation: Without noticeable changes in the thirds of

<sup>1</sup> First third (79% of amounts) composed at present by 3 countries (Thousand US\$): China (616,270), Indonesia (193,978) and Japan (101,565).

products participation: first remains in 94%, second remains in 4% and third falls from 2 to 1%.<sup>2</sup>

1.2.6.5. Amount's renewal rate: 51%.

1.2.7. Enterprises: In the upper 99% of amounts 102 enterprises are in business, while 124 enterprises operated in the former; that variation drawn a marked concentration of -18%.

1.2.7.1. Main News: Chs de Argentina SA, Vicentin SAIC, Multigrain Arg(exMul, Cañuelas SACIFIA, Mo, Federal Agropecuaria, Gear SAAICFeI, Estremar, Alfacar SA, Conarpesa, Donto and Others 27.



1.2.7.2. Main Withdrawals: Agro Uranga SA., Monsanto Argentina, Viluco SA., Pilaga SRL(ex Pilagá, Agricultores Fed.Arg, Dow Agrosciences, Alta Fortaleza SRL, Bal Fish, Tomas Hermanos y Cia, Pescargen and Others 49.

1.2.7.3. Main Variations: Alfred C. Toepfer In, Cargill SACI, Nidera SA., ACA - Asoc.Coop.Arg., ADM Argentina SA., LDC, General Deheza SA., Bunge Argentina, Noble Argentina S.A., FRIAR and Others 55.

1.2.7.4. Participation: Very slight rise in the first third of enterprises: first rises from 96 to 97%, second falls from 3 to 2% and third remains in 1%.<sup>3</sup>

1.2.7.5. Amount's renewal rate: 55%.

<sup>2</sup> First third (94% of amounts) is conformed at present by 7 products (Thousand US\$): Soybean (541,963), Soybean Meal (269,910), Corn (151,263), Oils (34,366), Sorghum (24,457), Leathers/Hides/Furs (20,578) and Soybean Pellet (18,222).

<sup>3</sup> 34 enterprises composes at present the first third (97% of amounts): Alfred C. Toepfer In, Cargill SACI, Chs de Argentina SA, LDC, Nidera SA., ACA - Asoc.Coop.Arg., Noble Argentina S.A., General Deheza SA., Bunge Argentina, Molinos Río de la Pl, Amaggi Argentina SA, Vicentin SAIC, Jujuy Ltda., Coop. T, Multigrain Arg(exMul, Cañuelas SACIFIA, Mo, Oleaginosa Moreno Hn, ADM Argentina SA., Federal Agropecuaria, Arlei, Sadesa and Others 14.

## 2. Exports to South America (Others)

### 2.1. Comparison: First Five Months of 2012 vs. First Five Months of 2011

2.1.1. Amounts: The bold rise shown by that variable (20%), give as results a balance of 345,405 thousand U\$\$, reaching 2,073,703 thousand U\$\$ in the period under analysis.

2.1.2. Prices: Current numbers hit 405 U\$\$/MT, being noticeable a very slight drop (-5%) and registering a balance of -21 U\$\$/MT.

2.1.3. Volume: At present a very bold rise (26%) is recorded, reaching 5,114,642 MT, and with a balance of 1,065,257 MT between periods.

2.1.4. Shipments: Differences amongst periods hit 1,824 shipments, with 15,345 shipments at present. The bold rise hits then 13%.

2.1.5. Countries: Unchanged in 7 countries

2.1.5.1. Main News (Thousands U\$\$<sup>T0</sup>): None.

2.1.5.2. Main Withdrawals (Thousands U\$\$<sup>T-1</sup>): None.

2.1.5.3. Main Variations (Thousands U\$\$<sup>T0-T-1</sup>): Venezuela (144,338), Chile (104,488), Peru (83,498), Colombia (18,809), Bolivia (-16,003), Ecuador (10,862) and Suriname (-587).

2.1.5.4. Participation: Very slight rise in the second third of countries: first falls from 64 to 61%, second rises from 31 to 35% and third falls from 5 to 4%.<sup>1</sup>

2.1.5.5. Amount's renewal rate: 17%.



2.1.6. Products: In a decreasing sort order of the operated amounts, 49

<sup>1</sup> Current first third (61% of amounts) integration (2 countries) (Thousand U\$\$): Colombia (565,698) and Chile (540,156).

products can be found on the first 99%, while 61 products were found in the former. The marked concentration is then of a -20% magnitude.

2.1.6.1. Main News (Thousands U\$\$<sup>T0</sup>): Sugar (1,783), Milk Whey Protein (1,543), Milk Whey (1,386) and Grape (1,234).

2.1.6.2. Main Withdrawals (Thousands U\$\$<sup>T-1</sup>): Butter Oil (-4,654), ?Canola/Colza/Nabiza Pellet (-2,865), Ice Cream (-2,203), Sunflower (-1,900), Yoghurt (-1,655), Unsp. Vegetables Products (-1,635), Leavening (-1,585), Gelatine (-1,430), Soybean Food (-1,413), Bovine Dog's Foodstuff (-1,343) and Others 6 (-6,167).

2.1.6.3. Main Variations (Thousands U\$\$<sup>T0-T-1</sup>): Wheat (188,711), Corn (159,331), Milks (88,947), Soybean Meal (-55,221), Chicken/Hen Fresh Meats (46,626), Soybean ?Torta (-38,188), Sorghum (-28,692), Soybean Pellet (-23,881), Rice (-23,522), Soybean (-20,078) and Others 35 (68,626).

2.1.6.4. Participation: Very slight rise in the second third of products: first falls from 93 to 92%, second rises from 6 to 7% and third falls from 2 to 1%.<sup>2</sup>

2.1.6.5. Amount's renewal rate: 28%.

2.1.7. Enterprises: The balance between the upper 99% of the amounts operated in each period is 31 enterprises (10%), evolving from 313 enterprises to 344 enterprises.

2.1.7.1. Main News: Molisud SA., Vicentin SAIC, Sudamericanos SA., P, Grain, Viega, Graneles de RArgentin, Compañia Bernal SA, Sobrero y Cagnolo, Amaggi Argentina SA, Puerto Valle Ltda,Co and Others 131.

2.1.7.2. Main Withdrawals: Copra SA., Pitey SA, La Ganadera Arenales, YPF

<sup>2</sup> First third (92% of amounts) is composed at present by 16 products (Thousand U\$\$): Corn (644,929), Oils (264,027), Wheat (263,841), Milks (211,998), Chicken/Hen Fresh Meats (85,277), Bovine Fresh Meats (77,387), Sorghum (55,913), Various Species Unsp. Animal's Foods (44,343), Soybean (40,090), Soybean Meal (37,813), Barley (35,262), Malts (26,602), Various Species Dog's Foodstuff (26,017), Rice (24,469), Soybean ?Torta (22,858) and Seeds (20,175).

SA, Gelato, Argenova, Aceitera Martinez SA, Longchamps, Runfo, Tanoni Hermanos SA. and Others 97.



2.1.7.3. Main Variations: Bunge Argentina, LDC, General Deheza SA., Nidera SA., Alfred C. Toepfer In, Sancor, Noble Argentina S.A., Agricultores Fed.Arg, Oleaginosa Moreno Hn, Cargill SACI and Others 193.

2.1.7.4. Participation: Whithout noticeable changes in the thirds of enterprises participation: first remains in 94%, second remains in 5% and third remains in 2%.<sup>3</sup>

2.1.7.5. Amount's renewal rate: 32%.

### 2.2. Comparison: May 2012 vs. April 2012

2.2.1. Amounts: Comparing against the reference period, it faces a very bold rise (40%), reaching current numbers 483,448 thousand U\$\$ and hitting a 138,204 thousand U\$\$ difference.

2.2.2. Prices: Being at present 378 U\$\$/MT, the marked drop experienced (-50 U\$\$/MT) faces a percent variation of -12%.

2.2.3. Volume: As a results of the strong rise (59%) experienced amongst periods, current numbers hits 1,279,307 MT.

2.2.4. Shipments: With a total of 2,319 shipments and a balance of -500

<sup>3</sup> 115 enterprises integrates at present the first third (94% of amounts): Bunge Argentina, Cargill SACI, ADM Argentina SA., Alfred C. Toepfer In, LDC, General Deheza SA., Sancor, Nidera SA., ACA - Asoc.Coop.Arg., Nestlé Argentina, Noble Argentina S.A., Agricultores Fed.Arg, Arre Beef, Rasic, Mastellone, Molisud SA., Soychu, Graneles de Argentin, Vicentin SAIC, Granja Tres Arroyos and Others 95.

shipments, that variable experienced a marked drop (-18%).

2.2.5. Countries: Unchanged in 7 countries

2.2.5.1. Main News (Thousands US\$<sup>T0</sup>): None.

2.2.5.2. Main Withdrawals (Thousands US\$<sup>T-1</sup>): None.

2.2.5.3. Main Variations (Thousands US\$<sup>T0-T-1</sup>): Colombia (76,404), Peru (53,088), Ecuador (5,798), Venezuela (5,459), Chile (-2,684), Suriname (472) and Bolivia (-332).

2.2.5.4. Participation: Without noticeable changes in the thirds of countries participation: first rises from 63 to 64%, second falls from 35 to 34% and third remains in 2%.<sup>1</sup>

2.2.5.5. Amount's renewal rate: 29%.

2.2.6. Products: With a marked concentration of -11%, numbers evolved from 46 products to 41 products on the upper 99% of amounts operated in each period.

2.2.6.1. Main News (Thousands US\$<sup>T0</sup>): Soybean Meal (5,128), Sunflower Pellet (3,051), Transformed Fruits (716), Eggs and By-Products (571), Leavening (468) and Premixed Flour (325).

2.2.6.2. Main Withdrawals (Thousands US\$<sup>T-1</sup>): Malts (-3,568), Peanut (-3,098), Soybean Pellet (-1,721), Dairy Protein (-611), Shellfishes. (-520), Caramel Milk (-441), Cotton Grain (-331), Apples (-316), Butter (-265), Soybean Food (-233) and Dry Fruits (-202).

2.2.6.3. Main Variations (Thousands US\$<sup>T0-T-1</sup>): Corn (67,507), Oils (22,438), Wheat (22,154), Soybean (19,479), Soybean ?Torta (15,723), Milks (-11,156), Rice (9,693), Chicken/Hen Fresh Meats (-8,364), Seeds (-5,671), Various Species Unsp. Animal's Foods (5,236) and Others 25 (759).

2.2.6.4. Participation: Very slight rise in the first third of products: first rises

<sup>1</sup> Current first third (64% of amounts) conformation (2 countries) (Thousand US\$): Colombia (164,973) and Peru (108,675).

from 92 to 94%, second falls from 7 to 5% and third remains in 1%.<sup>2</sup>

2.2.6.5. Amount's renewal rate: 38%.

2.2.7. Enterprises: The slight concentration operated on the upper 99% of amounts of each period (-8%) drove from 199 enterprises to 183 enterprises.



2.2.7.1. Main News: Vicentin SAIC, Transoil SRL., Puerto Valle Ltda,Co, Lartirigoyen y Cía.S, Oleaginosa Moreno Hn, Ories del Agro SA, Trade Seeding SA, Agricultores Fed.Arg, Quebrachito Granos, Lamax SRL and Others 57.

2.2.7.2. Main Withdrawals: Glucovil SA., Milkaut, Proinvest SA, Abd SRL, F.y A. Basile SAICel, Viser SA, Sobrero y Cagnolo, Don Mario SA, Asocia, Agroprimus, Flotom and Others 71.

2.2.7.3. Main Variations: Bunge Argentina, LDC, General Deheza SA., Alfred C. Toepfer In, Cargill SACI, ADM Argentina SA., Nestlé Argentina, Rasic, ACA - Asoc.Coop.Arg., Nidera SA. and Others 106.

2.2.7.4. Participation: Without noticeable changes in the thirds of enterprises participation: first remains in 92%, second remains in 6% and third remains in 2%.<sup>3</sup>

<sup>2</sup> First third (94% of amounts) composed at present by 14 products (Thousand US\$): Corn (178,191), Oils (61,602), Wheat (52,206), Milks (27,868), Soybean (23,225), Soybean ?Torta (18,987), Bovine Fresh Meats (16,417), Sorghum (13,912), Chicken/Hen Fresh Meats (13,821), Various Species Unsp. Animal's Foods (11,581), Barley (11,440), Rice (11,054), Various Species Dog's Foodstuff (5,917) and Soybean Meal (5,128).

<sup>3</sup> First third (92% of amounts) is conformed at present by 61 enterprises: Bunge Argentina, LDC, Alfred C. Toepfer In, Cargill SACI, General Deheza SA., ADM Argentina SA., Nidera SA., ACA - Asoc.Coop.Arg., Sancor, Noble Argentina S.A., Nestlé Argentina, Vicentin SAIC, Mastellone, Arre

2.2.7.5. Amount's renewal rate: 46%.

Beef, Granja Tres Arroyos, Transoil SRL., Puerto Valle Ltda,Co, Agro Uranga SA., Sudamericanos SA., P, Entre Rios and Others 41.



### 3. Exports to Africa

#### 3.1. Comparison: First Five Months of 2012 vs. First Five Months of 2011

3.1.1. Amounts: Compared against the reference period, in which 1,937,317 thousand US\$ were hit, current 2,057,572 thousand US\$ represents a 6% variation.

3.1.2. Prices: The difference between periods was -51 US\$/MT, giving as a result a marked drop (-14%), being at present 328 US\$/MT.

3.1.3. Volume: The bold rise shown by that variable (23%), give as results a balance of 1,163,587 MT, reaching 6,269,509 MT in the period under analysis.

3.1.4. Shipments: Current numbers hit 4,233 shipments, being noticeable a slight rise (6%) and registering a balance of 235 shipments.

3.1.5. Countries: Comparing the upper 99% of amounts operated at each period, a bold dispersion of 13% is advisable, with 26 countries at present and 23 countries in the former.

3.1.5.1. Main News (Thousands US\$<sup>T0</sup>): Djibouti (50,773), Uganda (17,010), Ivory Coast (15,971), Zimbabwe (8,003), Rwanda (5,038) and Gabon (4,521).

3.1.5.2. Main Withdrawals (Thousands US\$<sup>T-1</sup>): Mali (-7,842), Reunion (-3,586) and Green Cape (-2,785).



3.1.5.3. Main Variations (Thousands US\$<sup>T0-T-1</sup>): Egypt (-208,541), Morocco (156,393), South Africa (-98,959), Algeria (64,842), Kenya (53,130), Tanzania (19,100), Libya (18,224), Mozambique (-16,418), Angola (15,349), Ghana (13,563) and Others 10 (13,345).

3.1.5.4. Participation: Very slight drop in the first third of countries: first falls from 90 to 85%, second rises from 7 to 11% and third remains in 3%.<sup>1</sup>

3.1.5.5. Amount's renewal rate: 24%.

3.1.6. Products: On the first 99% of amounts operated at present, 26 products are in business, while 31 products were found in the former. That implies a -16% variation.

3.1.6.1. Main News (Thousands US\$<sup>T0</sup>): Wheat Meal (14,054), Sugar (9,120), Butter (8,448) and Miller's By-Products (4,985).

3.1.6.2. Main Withdrawals (Thousands US\$<sup>T-1</sup>): Bovine Fresh Meats (-13,182), Sunflower (-11,971), Leathers/Hides/Furs (-4,573), Unsp. Vegetables Products (-3,038), Woods (-2,824), Butter Oil (-2,717), Transformed Fruits (-2,630), Tobacco (-2,595) and Soybean Pellet (-2,248).

3.1.6.3. Main Variations (Thousands US\$<sup>T0-T-1</sup>): Wheat (184,177), Soybean (-60,403), Barley (58,258), Soybean Meal (-34,543), Oils (-31,375), Fish. (8,420), Corn (-6,969), Milks (-6,868), Popcorn Maize (5,527), Beans (5,242) and Others 12 (5,897).

3.1.6.4. Participation: Very slight drop in the first third of products: first falls from 93 to 92%, second rises from 5 to 6% and third remains in 2%.<sup>2</sup>

<sup>1</sup> 9 countries composes at present the first third (85% of amounts) (Thousand US\$): Algeria (544,305), Morocco (352,202), Egypt (328,730), South Africa (259,954), Kenya (64,602), Angola (61,429), Djibouti (50,773), Nigeria (43,567) and Libya (41,692).

<sup>2</sup> Current first third (92% of amounts) integration (9 products) (Thousand US\$): Wheat (655,216), Corn (446,197), Soybean Meal (357,471), Oils (157,436), Milks (102,932), Barley (72,153), Soybean (31,642), Bovine Offals (25,671) and Fish. (21,788).



3.1.6.5. Amount's renewal rate: 16%.

3.1.7. Enterprises: During the analyzed period 215 enterprises operated in the upper 99% amounts. That draws a 42% variation when compared against the same level of the former period, in which 151 enterprises were found.

3.1.7.1. Main News: Los Grobo Agropecuar, Sudamericanos SA., P, Ledesma SAAI, Alea y Cia Sa, Amaggi Argentina SA, Usandizaga, Perrone, Universal Pesquera, El Tejar SAACeI, Adeco Agrop.SRL/ex P, Cantabria SA and Others 99.

3.1.7.2. Main Withdrawals: YPF SA, Viande, Aceitera Martinez SA, Sancor, AMD Logistica SRL, Curtume CBR, Zendaleather, Villa Elisa Ltda, Co, Export Grain SA, Unilan Trelew and Others 35.

3.1.7.3. Main Variations: Oleaginosa Moreno Hn, Bunge Argentina, ACA - Asoc.Coop.Arg., LDC, ADM Argentina SA., Cargill SACI, Granos, Noble Argentina S.A., General Deheza SA., Molinos Río de la Pl and Others 96.

3.1.7.4. Participation: Without noticeable changes in the thirds of enterprises participation: first remains in 95%, second remains in 4% and third rises from 1 to 2%.<sup>3</sup>

3.1.7.5. Amount's renewal rate: 32%.

<sup>3</sup> First third (95% of amounts) is composed at present by 72 enterprises: Oleaginosa Moreno Hn, Cargill SACI, ADM Argentina SA., Noble Argentina S.A., LDC, Nidera SA., ACA - Asoc.Coop.Arg., General Deheza SA., Bunge Argentina, Alfred C. Toepfer In, Granos, Agricultores Fed.Arg, Vicentin SAIC, Molinos Río de la Pl, Chs de Argentina SA, Williner Alfredo, Multigrain Arg(exMul, Verónica, La Sibila, Pilaga SRL(ex Pilagá and Others 52.

### 3.2. Comparison: May 2012 vs. April 2012

3.2.1. Amounts: At present a slight rise (8%) is recorded, reaching 460,850 thousand U\$S, and with a balance of 34,801 thousand U\$S between periods.

3.2.2. Prices: Differences amongst periods hit -4 U\$S/MT, with 332 U\$S/MT at present. The great stability hits then -1%.

3.2.3. Volume: Comparing against the reference period, it faces a slight rise (9%), reaching current numbers 1,389,792 MT and hitting a 118,421 MT difference.

3.2.4. Shipments: Being at present 799 shipments, the very slight drop experienced (-17 shipments) faces a percent variation of -2%.

3.2.5. Countries: In the upper 99% of amounts 17 countries are in business, while 21 countries operated in the former; that variation drawn a marked concentration of -19%.

3.2.5.1. Main News (Thousands U\$S<sup>T0</sup>): Tunisia (7,036), Namibia (2,066), Sudan (1,245) and Green Cape (1,223).

3.2.5.2. Main Withdrawals (Thousands U\$S<sup>T-1</sup>): Tanzania (-14,948), Mauritania (-5,693), Cameroon (-3,479), Mozambique (-2,949), Zimbabwe (-2,098), Niger (-1,701), Rwanda (-1,560) and Uganda (-1,115).

3.2.5.3. Main Variations (Thousands U\$S<sup>T0-T-1</sup>): Algeria (53,008), Egypt (24,523), Kenya (-17,243), Nigeria (-11,844), Libya (8,014), Morocco (-6,135), Mauritius (3,697), Congo, Republic (1,816), Senegal (1,444), Ghana (-695) and Others 3 (121).

3.2.5.4. Participation: Very slight rise in the first third of countries: first rises from 88 to 89%, second remains in 9% and third remains in 3%.<sup>1</sup>

3.2.5.5. Amount's renewal rate: 23%.

3.2.6. Products: In a decreasing sort order of the operated amounts, 22 products can be found on the first 99%, while 21 products were found in the

former. The very slight dispersion is then of a 5% magnitude.

3.2.6.1. Main News (Thousands U\$S<sup>T0</sup>): Soybean (31,609), Sunflower (872) and Wheat Meal (787).

3.2.6.2. Main Withdrawals (Thousands U\$S<sup>T-1</sup>): Apples (-2,804) and Animal's Meals (-625).

3.2.6.3. Main Variations (Thousands U\$S<sup>T0-T-1</sup>): Corn (67,895), Wheat (-40,338), Oils (-18,090), Barley (13,271), Rice (-4,793), Milks (-4,508), Fish. (-4,221), Beans (-1,944), Soybean Meal (-1,035), Peanut (-1,002) and Others 9 (-910).



3.2.6.4. Participation: Very slight rise in the first third of products: first rises from 91 to 94%, second falls from 7 to 5% and third falls from 2 to 1%.<sup>2</sup>

3.2.6.5. Amount's renewal rate: 25%.

3.2.7. Enterprises: The balance between the upper 99% of the amounts operated in each period is -8 enterprises (-7%), evolving from 116 enterprises to 108 enterprises.

3.2.7.1. Main News: Curcija SA., Cañuelas SACIFIA, Mo, Gear SAAICFeI, Usandizaga, Perrone, MSU, Quebrachito Granos, Cuesta Colorada SA, Pontico SA., Grupo ADN SA, La Partida SA and Others 28.

3.2.7.2. Main Withdrawals: Granos, El Tejar SAACeI, Amaggi Argentina SA, Los Grobo, Lartirigoyen y Cía.S, Alea y Cia Sa, Campoamor, Cantabria SA, Buratovich, HJ Navas and Others 36.

3.2.7.3. Main Variations: ADM Argentina SA., Oleaginosa Moreno Hn, Alfred C. Toepfer In, Nidera SA., Bunge Argentina, Cargill SACI, ACA - Asoc.Coop.Arg., LDC, General Deheza

SA., Noble Argentina S.A. and Others 60.

3.2.7.4. Participation: Very slight rise in the first third of enterprises: first rises from 93 to 94%, second falls from 5 to 4% and third remains in 2%.<sup>3</sup>

3.2.7.5. Amount's renewal rate: 42%.

<sup>1</sup> 6 countries integrates at present the first third (89% of amounts) (Thousand U\$S): Algeria (151,852), Egypt (93,077), Morocco (85,547), South Africa (54,313), Libya (14,543) and Congo, Republic (7,932).

<sup>2</sup> Current first third (94% of amounts) conformation (7 products) (Thousand U\$S): Corn (131,324), Wheat (114,246), Soybean Meal (95,191), Soybean (31,609), Oils (21,173), Barley (19,160) and Milks (12,616).

<sup>3</sup> First third (94% of amounts) composed at present by 36 enterprises: ADM Argentina SA., Nidera SA., Noble Argentina S.A., Cargill SACI, Oleaginosa Moreno Hn, LDC, Alfred C. Toepfer In, General Deheza SA., Bunge Argentina, Agricultores Fed.Arg, Multigrain Arg(exMul, Curcija SA., Cañuelas SACIFIA, Mo, Gear SAAICFeI, Vicentin SAIC, Pilaga SRL(ex Pilagá, Molinos Río de la Pl, Verónica, Williner Alfredo, Chs de Argentina SA and Others 16.

## 4. Exports to Mercosur

### 4.1. Comparison: First Five Months of 2012 vs. First Five Months of 2011

4.1.1. Amounts: As a result of the marked drop (-11%) experienced amongst periods, current numbers hit 1,390,368 thousand US\$.

4.1.2. Prices: With a total of 418 US\$/MT and a balance of -63 US\$/MT, that variable experienced a marked drop (-13%).

4.1.3. Volume: Compared against the reference period, in which 3,248,260 MT were hit, current 3,327,818 MT represents a 2% variation.

4.1.4. Shipments: The difference between periods was -2,187 shipments, giving as a result a slight drop (-9%), being at present 22,493 shipments.

4.1.5. Countries: Unchanged in 3 countries

4.1.5.1. Main News (Thousands US\$<sup>TO</sup>): None.

4.1.5.2. Main Withdrawals (Thousands US\$<sup>T-I</sup>): None.

4.1.5.3. Main Variations (Thousands US\$<sup>TO-T-I</sup>): Brazil (-117,201), Uruguay (-54,232) and Paraguay (-623).

4.1.5.4. Participation: Very slight drop in the second third of countries: first rises from 89 to 91%, second falls from 8 to 5% and third remains in 4%.<sup>1</sup>

4.1.5.5. Amount's renewal rate: 0%.



4.1.6. Products: With a slight concentration of -9%, numbers evolved from 68 products to 62 products on the upper 99% of amounts operated in each period.

<sup>1</sup> First third (91% of amounts) is conformed at present by 1 countries (Thousand US\$): Brazil (1,268,344)

4.1.6.1. Main News (Thousands US\$<sup>TO</sup>): Various Species Reproducer's Foodstuff (2,081), Millet (1,130), Butter Oil (1,089), Soybean Meal (935) and Lactose (845).

4.1.6.2. Main Withdrawals (Thousands US\$<sup>T-I</sup>): Cotton Fibers (-6,783), Tomato (-4,865), Various Species Egg Layer's Foodstuff (-3,279), Tobacco Stick (-2,323), Bovine Offals (-1,845), Yoghurt (-976), Carrots (-899), Unsp. Vegetables (-768), Yerba (-726), Cotton Pellet (-721) and Coriandrum sativum (-689).

4.1.6.3. Main Variations (Thousands US\$<sup>TO-T-I</sup>): Garlic (-55,583), Barley (-44,190), Wheat (-39,102), Malts (28,953), Beans (22,452), Fish. (-19,009), Milks (-13,984), Onion (-13,930), Wheat Meal (-13,883), Pears (11,938) and Others 47 (-16,211).

4.1.6.4. Participation: Without noticeable changes in the thirds of products participation: first remains in 92%, second remains in 6% and third remains in 2%.<sup>2</sup>

4.1.6.5. Amount's renewal rate: 8%.

4.1.7. Enterprises: The very slight concentration operated on the upper 99% of amounts of each period (-3%) drove from 654 enterprises to 633 enterprises.

4.1.7.1. Main News: Vicentin SAIC, Carsad Logistica SA, Grain, Alta Fortaleza SRL, Dorsan SRL, Global Trade SH, Argenfood SRL, Baez, Francisco Javi, Magnasco, Sudamericanos SA., P and Others 159.

4.1.7.2. Main Withdrawals: Chs de Argentina SA, Campetti, Mabel Rene, Negocios del Agro, Adeco Agrop.SRL/ex P, Franco de Lima, Clov, Litoral Lanás SRL, Tabes Export.E Impor, Feradacruz SRL, Cuyo

<sup>2</sup> 21 products composes at present the first third (92% of amounts) (Thousand US\$): Wheat (564,197), Malts (81,050), Pears (77,158), Milks (61,201), Fish. (54,201), Cheese (47,632), Garlic (45,885), Rice (45,229), Onion (43,497), Barley (43,219), Beans (43,103), Bovine Fresh Meats (37,856), Wheat Meal (27,297), Tobacco (18,160), Apples (13,933), Corn (13,777), Leathers/Hides/Furs (13,307), Grape (12,548), Seeds (12,145), Orange (9,517) and Transformed Fruits (9,363).

Yarad SA, Graneles de Argentin and Others 179.



4.1.7.3. Main Variations: Cargill SACI, ACA - Asoc.Coop.Arg., Bunge Argentina, Alfred C. Toepfer In, LDC, Malteria Pampa SA, Agricultores Fed.Arg, General Deheza SA., Noble Argentina S.A., Centro Exp.Impo Arge and Others 454.

4.1.7.4. Participation: Very slight rise in the first third of enterprises: first remains in 89%, second remains in 8% and third remains in 3%.<sup>3</sup>

4.1.7.5. Amount's renewal rate: 24%.

### 4.2. Comparison: May 2012 vs. April 2012

4.2.1. Amounts: The very slight drop shown by that variable (-4%), give as results a balance of -10,697 thousand US\$, reaching 265,840 thousand US\$ in the period under analysis.

4.2.2. Prices: Current numbers hit 415 US\$/MT, being noticeable a very slight rise (2%) and registering a balance of 8 US\$/MT.

4.2.3. Volume: At present a slight drop (-6%) is recorded, reaching 640,026 MT, and with a balance of -38,935 MT between periods.

4.2.4. Shipments: Differences amongst periods hit 11 shipments, with 4,776 shipments at present. The great stability hits then 0%.

<sup>3</sup> Current first third (89% of amounts) integration (211 enterprises) : Cargill SACI, ACA - Asoc.Coop.Arg., Malteria Pampa SA, Bunge Argentina, LDC, Oleaginosa Moreno Hn, Nidera SA., Agricultores Fed.Arg, Alfred C. Toepfer In, Mastellone, ADM Argentina SA., General Deheza SA., Diosquez Gabriel Adr, Granos, Williner Alfredo, Sancor, Lagomarsino e Hijos, Victoria SRL, Molfino, Arla Foods and Others 191.

4.2.5. Countries: Unchanged in 3 countries

4.2.5.1. Main News (Thousands US\$<sup>T0</sup>): None.

4.2.5.2. Main Withdrawals (Thousands US\$<sup>T-1</sup>): None.

4.2.5.3. Main Variations (Thousands US\$<sup>T0-T-1</sup>): Brazil (-14,260), Paraguay (2,531) and Uruguay (1,032).

4.2.5.4. Participation: Very slight drop in the first third of countries: first falls from 92 to 91%, second rises from 4 to 5% and third rises from 3 to 5%.<sup>1</sup>

4.2.5.5. Amount's renewal rate: 1%.

4.2.6. Products: Comparing the upper 99% of amounts operated at each period, a very slight concentration of -2% is advisable, with 55 products at present and 56 products in the former.

4.2.6.1. Main News (Thousands US\$<sup>T0</sup>): Ovine Fresh Meats (520), Gut (436), Bovine Offals (415), Unsp Herbs (384), Woods (279), Shellfishes. (266), Peat (216), Potato (207) and Mayonnaise (190).

4.2.6.2. Main Withdrawals (Thousands US\$<sup>T-1</sup>): Grape (-1,476), Tea (-875), Tobacco Stick (-475), Sunflower Pips (-406), Ovine Fats and Oils (-325), Linen Grain (-253), Cabbage (-224), Peach (-207), Chicken/Hen Fresh Meats (-187) and Tomato (-187).

4.2.6.3. Main Variations (Thousands US\$<sup>T0-T-1</sup>): Barley (-15,405), Malts (7,205), Rice (-5,331), Corn (3,706), Onion (2,501), Cheese (-2,455), Tobacco (2,019), Garlic (-1,897), Beans (-1,521), Seeds (1,515) and Others 36 (737).

4.2.6.4. Participation: Without noticeable changes in the thirds of products participation: first falls from 93 to 92%, second rises from 5 to 6% and third remains in 2%.<sup>2</sup>

<sup>1</sup> First third (91% of amounts) is composed at present by 1 countries (Thousand US\$): Brazil (241,051)

<sup>2</sup> 18 products integrates at present the first third (92% of amounts) (Thousand US\$): Wheat (110,685), Malts (21,906), Pears (17,586), Onion (17,363), Milks (12,191), Bovine Fresh Meats (9,276), Fish. (7,896), Cheese (5,915), Tobacco (5,720), Rice (5,578), Garlic (5,286), Beans (4,278), Corn (3,935), Seeds (3,786), Wheat Meal (3,494), Leathers/Hides/Furs (2,856), Transformed Fruits (2,384) and Various Species Dog's Foodstuff (2,131).

4.2.6.5. Amount's renewal rate: 10%.

4.2.7. Enterprises: On the first 99% of amounts operated at present, 413 enterprises are in business, while 412 enterprises were found in the former. That implies a 0% variation.

4.2.7.1. Main News: ADM Argentina SA., Granos, Los Grobo Agropecuar, Alea y Cia Sa, MSU, Export Grain SA, Cantabria SA, Monsanto Argentina, Latinaamerica Organi, Alabern, Fabrega y C and Others 119.



4.2.7.2. Main Withdrawals: General Deheza SA., Grain, Semillas y Cereales, Accion Coordinada d, Sudamericanos SA., P, Marcos Schmukler, Manfrey, Luis A. Ducret, Engroff Krewer Flavi, Latinoamerica and Others 117.

4.2.7.3. Main Variations: LDC, Cargill SACI, Malteria Pampa SA, Molinos Río de la Pl, Nidera SA., Oleaginoso Moreno Hn, Corlasa, Agricultores Fed.Arg, Bunge Argentina, Denario SRL and Others 274.

4.2.7.4. Participation: Very slight drop in the first third of enterprises: first falls from 89 to 87%, second rises from 8 to 10% and third rises from 3 to 4%.<sup>3</sup>

4.2.7.5. Amount's renewal rate: 32%.

<sup>3</sup> Current first third (87% of amounts) conformation (138 enterprises) : Cargill SACI, Bunge Argentina, ACA - Asoc.Coop.Arg., Malteria Pampa SA, Oleaginoso Moreno Hn, Alfred C. Toepfer In, ADM Argentina SA., Nidera SA., Molinos Río de la Pl, Mastellone, Granos, Los Grobo Agropecuar, Corlasa, Williner Alfredo, Sancor, Lagomarsino e Hijos, Arla Foods, Agricultores Fed.Arg, Zendaleather, Andreoli SA, Luis and Others 118.

## 5. Exports to European Union

### 5.1. Comparison: First Five Months of 2012 vs. First Five Months of 2011

5.1.1. Amounts: Comparing against the reference period, it faces a very marked drop (-27%), reaching current numbers 1,283,646 thousand U\$S and hitting a -462,924 thousand U\$S difference.

5.1.2. Prices: Being at present 788 U\$S/MT, the marked drop experienced (-125 U\$S/MT) faces a percent variation of -14%.

5.1.3. Volume: As a results of the marked drop (-15%) experienced amongst periods, current numbers hits 1,628,662 MT.

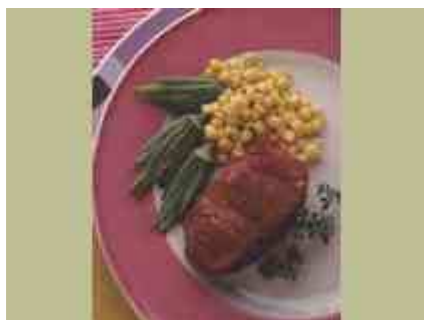
5.1.4. Shipments: With a total of 14,942 shipments and a balance of -7,352 shipments, that variable experienced a very marked drop (-33%).

5.1.5. Countries: Unchanged in 16 countries

5.1.5.1. Main News (Thousands U\$S<sup>70</sup>): None.

5.1.5.2. Main Withdrawals (Thousands U\$S<sup>71</sup>): None.

5.1.5.3. Main Variations (Thousands U\$S<sup>70-71</sup>): Denmark (-159,446), Italy (-149,518), The Netherlands (-54,357), Spain (-24,286), Germany (-23,276), Lithuania (18,855), Portugal (-18,307), United Kingdom (-14,517), Greece (-12,322), France (-7,466) and Others 6 (-13,636).



5.1.5.4. Participation: Very slight drop in the second third of countries: first rises from 76 to 77%, second falls from 19 to 17% and third rises from 5 to 6%.<sup>1</sup>

<sup>1</sup> First third (77% of amounts) composed at present by 5 countries (Thousand U\$S): The

5.1.5.5. Amount's renewal rate: 2%.

5.1.6. Products: During the analyzed period 48 products operated in the upper 99% amounts. That draws a -13% variation when compared against the same level of the former period, in which 55 products were found.

5.1.6.1. Main News (Thousands U\$S<sup>70</sup>): Soybean Tegument Pellet (3,030), Animal's Meals (1,798), Yerba (1,371) and Cherry (1,272).

5.1.6.2. Main Withdrawals (Thousands U\$S<sup>71</sup>): Wheat (-10,661), Soybean (-4,782), Cotton Fibers (-3,663), Soybean Lecitin (-3,483), Linen Grain (-3,244), Soybean Pellet (-3,231), Oils (-2,235), Sunflower Pellet (-1,952), Balanced Food (-1,504), Woods (-1,457) and Millet (-1,361).

5.1.6.3. Main Variations (Thousands U\$S<sup>70-71</sup>): Soybean Meal (-220,259), Barley (87,020), Pears (-60,855), Seeds (52,416), Bovine Fresh Meats (-44,820), Tobacco (-25,600), Corn (-22,040), Honey (-21,021), ?Canola/Colza/Nabiza (-20,306), Hilton Cuts (-19,580) and Others 34 (-132,812).

5.1.6.4. Participation: Very slight rise in the first third of products: first rises from 87 to 88%, second falls from 10 to 9% and third remains in 3%.<sup>2</sup>

5.1.6.5. Amount's renewal rate: 13%.

5.1.7. Enterprises: In the upper 99% of amounts 471 enterprises are in business, while 536 enterprises operated in the former; that variation drawn a marked concentration of -12%.

Netherlands (317,539), Germany (204,214), Spain (189,964), Italy (143,604) and Belgium (100,715).

<sup>2</sup> First third (88% of amounts) is conformed at present by 16 products (Thousand U\$S): Soybean Meal (187,571), Hilton Cuts (151,647), Peanut (130,638), Shellfishes (126,960), Barley (109,029), Pears (62,419), Seeds (60,790), Fish (53,457), Beans (51,222), Bovine Fresh Meats (49,535), Grape (29,192), Honey (28,185), Corn (24,809), Apples (23,755), Tobacco (19,214) and Garlic (14,850).



5.1.7.1. Main News: Negocios del Agro, Chs de Argentina SA, Compañia Bernal SA, GC Export SA, Lelfün SA, Amaggi Argentina SA, Export Grain SA, Doble A SA, Massalin Particulare, Guerrini Neumaticos and Others 102.

5.1.7.2. Main Withdrawals: Bunge Argentina, Rovafarm Argentina, Los Pempa Agroganade, Best Beef, Aimar, Raúl Domingo, Hierros SA., Costa Brava, Don Pepe, Proces. y Elabor., Herald Frutas and Others 167.

5.1.7.3. Main Variations: Nidera SA., Alfred C. Toepfer In, Alliance, Noble Argentina S.A., General Deheza SA., Cargill SACI, Univeg Expofrut SA, ACA - Asoc.Coop.Arg., Conarpesa, Vicentin SAIC and Others 349.

5.1.7.4. Participation: Whithout noticeable changes in the thirds of enterprises participation: first rises from 88 to 89%, second remains in 9% and third remains in 3%.<sup>3</sup>

5.1.7.5. Amount's renewal rate: 24%.

### 5.2. Comparison: May 2012 vs. April 2012

5.2.1. Amounts: Compared against the reference period, in which 257,907 thousand U\$S were hit, current 189,446 thousand U\$S represents a -27% variation.

5.2.2. Prices: The difference between periods was 188 U\$S/MT, giving as a

<sup>3</sup> 157 enterprises composes at present the first third (89% of amounts): Alfred C. Toepfer In, General Deheza SA., LDC, Quickfood, Univeg Expofrut SA, Noble Argentina S.A., Nidera SA., Cargill SACI, ACA - Asoc.Coop.Arg., Patagonian Fruits Tr, Friar, Oleaginosa Moreno Hn, JBS Argentina SA, Pescapuerta, Conarpesa, Molinos Río de la Pl, Glaciar, Olega SACIlyF, Arre Beef, Gorina SA and Others 137.

results a bold rise (20%), being at present 1,143 U\$S/MT.

5.2.3. Volume: The very marked drop shown by that variable (-39%), give as results a balance of -104,328 MT, reaching 165,710 MT in the period under analysis.

5.2.4. Shipments: Current numbers hit 2,638 shipments, being noticeable a slight rise (10%) and registering a balance of 231 shipments.

5.2.5. Countries: In a decreasing sort order of the operated amounts, 15 countries can be found on the first 99%, while 14 countries were found in the former. The slight dispersion is then of a 7% magnitude.

5.2.5.1. Main News (Thousands U\$S<sup>T0</sup>): Cyprus (2,786) and Austria (811).

5.2.5.2. Main Withdrawals (Thousands U\$S<sup>T-1</sup>): Latvia (-8,254).

5.2.5.3. Main Variations (Thousands U\$S<sup>T0-T-1</sup>): The Netherlands (-54,549), Lithuania (-18,409), France (-17,522), Spain (10,999), Greece (10,671), Germany (4,481), Belgium (4,314), Italy (-2,388), Poland (-1,548), United Kingdom (1,042) and Others 3 (-12).

5.2.5.4. Participation: Very slight drop in the second third of countries: first rises from 78 to 83%, second falls from 19 to 13% and third remains in 3%.<sup>1</sup>

5.2.5.5. Amount's renewal rate: 19%.

5.2.6. Products: The balance between the upper 99% of the amounts operated in each period is -1 products (-3%), evolving from 39 products to 38 products.

5.2.6.1. Main News (Thousands U\$S<sup>T0</sup>): Lemon (5,174), Grapefruit (1,064), Cotton Fibers (475), Kiwi (208), Olive (192), Bovine Offals (170), Medicine Herbs (159) and Opotharapics (155).

5.2.6.2. Main Withdrawals (Thousands U\$S<sup>T-1</sup>): Barley (-10,046), Sorghum (-5,681), Rice (-1,726), ?Canola/Colza/Nabiza (-1,407), Onion (-897), Dry Fruits (-842), Gelatine (-684), Pomegranate (-313) and Peanut Vegetable Butter (-266).

<sup>1</sup> Current first third (83% of amounts) integration (5 countries) (Thousand U\$S): Spain (45,853), Germany (40,965), The Netherlands (34,907), Italy (22,467) and Greece (11,921).

5.2.6.3. Main Variations (Thousands U\$S<sup>T0-T-1</sup>): Seeds (-51,774), Peanut (-18,569), Hilton Cuts (14,565), Soybean Meal (-9,855), Tobacco (6,234), Beans (5,789), Pears (-3,808), Shellfishes. (-2,876), Honey (1,383), Chicken/Hen Processed Meats (1,369) and Others 20 (4,120).

5.2.6.4. Participation: Very slight drop in the first third of products: first falls from 90 to 86%, second rises from 8 to 11% and third remains in 3%.<sup>2</sup>

5.2.6.5. Amount's renewal rate: 23%.



5.2.7. Enterprises: With a very slight dispersion of 3%, numbers evolved from 271 enterprises to 279 enterprises on the upper 99% of amounts operated in each period.

5.2.7.1. Main News: De Salta Ltda, Coop., Pesantar, Alunamar, Citrusvil SA., Ledesma SAAI, Pontico SA., Costa Marina, Juanes, SA Veracruz, Del Norte SA, Impor and Others 89.

5.2.7.2. Main Withdrawals: ADM Argentina SA., Kiñewen, Glaciar, Wanchese, Negocios del Agro, Export Grain SA, Comercial Pesquera, Pro-De-Man SA., Arg. de Graaf, PDM SA and Others 80.

5.2.7.3. Main Variations: Alfred C. Toepfer In, General Deheza SA., LDC, Conarpesa, Quickfood, Vicentin SAIC, Molinos Río de la Pl, Pescapuerta, ACA - Asoc.Coop.Arg., Tabacalera Misiones and Others 170.

5.2.7.4. Participation: Very slight drop in the first third of enterprises: first falls

from 86 to 84%, second rises from 10 to 12% and third rises from 3 to 4%.<sup>3</sup>

5.2.7.5. Amount's renewal rate: 43%.

<sup>2</sup> First third (86% of amounts) is composed at present by 13 products (Thousand U\$S): Hilton Cuts (40,343), Shellfishes. (31,090), Soybean Meal (27,574), Beans (11,417), Fish. (9,918), Bovine Fresh Meats (7,202), Apples (6,932), Tobacco (6,702), Honey (6,460), Lemon (5,174), Pears (3,904), Peanut (3,210) and Corn (2,798).

<sup>3</sup> 93 enterprises integrates at present the first third (84% of amounts): Quickfood, Molinos Río de la Pl, Conarpesa, LDC, Vicentin SAIC, Friar, Alfred C. Toepfer In, Pescapuerta, De Salta Ltda, Coop., JBS Argentina SA, Gorina SA, Univeg Expofrut SA, Nidera SA., Arre Beef, ACA - Asoc.Coop.Arg., Rioplatense, Hansung Ar, Finexcor, Argenova, Santa Cruz and Others 73.

## 6. Exports to Middle East

### 6.1. Comparison: First Five Months of 2012 vs. First Five Months of 2011

6.1.1. Amounts: At present a marked drop (-16%) is recorded, reaching 1,028,933 thousand US\$, and with a balance of -188,754 thousand US\$ between periods.

6.1.2. Prices: Differences amongst periods hit -70 US\$/MT, with 315 US\$/MT at present. The marked drop hits then -18%.

6.1.3. Volume: Comparing against the reference period, it faces a very slight rise (3%), reaching current numbers 3,266,170 MT and hitting a 105,671 MT difference.

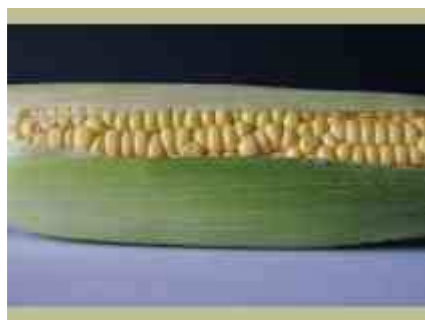
6.1.4. Shipments: Being at present 2,338 shipments, the slight drop experienced (-263 shipments) faces a percent variation of -10%.

6.1.5. Countries: Unchanged in 11 countries

6.1.5.1. Main News (Thousands US\$<sup>T0</sup>): Kuwait (25,671).

6.1.5.2. Main Withdrawals (Thousands US\$<sup>T-1</sup>): Iraq (-25,589).

6.1.5.3. Main Variations (Thousands US\$<sup>T0-T-1</sup>): Iran (-222,045), Saudi Arabia (189,486), Turkey (-57,953), Syria (-50,412), Israel (-22,001), Jordan (-12,193), Yemen (-7,159), Lebanon (-6,935), Oman (6,419) and United Arab Emirates (-1,545).



6.1.5.4. Participation: Very slight rise in the third third of countries: first remains in 64%, second falls from 27 to 26% and third rises from 9 to 10%.<sup>1</sup>

<sup>1</sup> Current first third (64% of amounts) conformation (4 countries) (Thousand US\$):

6.1.5.5. Amount's renewal rate: 22%.

6.1.6. Products: The slight concentration operated on the upper 99% of amounts of each period (-10%) drove from 30 products to 27 products.

6.1.6.1. Main News (Thousands US\$<sup>T0</sup>): Sorghum (1,995) and Miller's By-Products (1,414).

6.1.6.2. Main Withdrawals (Thousands US\$<sup>T-1</sup>): Rice (-26,218), Cotton Fibers (-3,845), Sugar (-1,943), Gelatine (-1,420) and Lemon (-1,197).

6.1.6.3. Main Variations (Thousands US\$<sup>T0-T-1</sup>): Barley (229,248), Soybean Pellet (-144,161), Corn (-66,711), Soybean Meal (-59,218), Wheat (-41,503), Oils (-26,545), Bovine Fresh Meats (-17,247), Soybean (-13,335), Wool (-6,728), Chicken/Hen Fresh Meats (-5,574) and Others 15 (-3,952).

6.1.6.4. Participation: Very slight rise in the first third of products: first rises from 91 to 93%, second falls from 7 to 5% and third remains in 2%.<sup>2</sup>

6.1.6.5. Amount's renewal rate: 24%.

6.1.7. Enterprises: Comparing the upper 99% of amounts operated at each period, a bold dispersion of 20% is advisable, with 163 enterprises at present and 136 enterprises in the former.

6.1.7.1. Main News: Amaggi Argentina SA, Arre Beef, El Tejar SAACel, Export Grain SA, Granos, Grain, Curcija SA., Sociedad, Compañía Bernal SA, Viser SA and Others 69.

Saudi Arabia (397,410), Turkey (111,993), Iran (85,053) and Yemen (81,967).

<sup>2</sup> First third (93% of amounts) composed at present by 9 products (Thousand US\$): Barley (315,283), Soybean Meal (229,787), Corn (175,257), Wheat (78,707), Bovine Fresh Meats (58,011), Soybean (35,699), Soybean Pellet (20,795), Beans (16,967) and Yerba (13,722).



6.1.7.2. Main Withdrawals: Molinos Río de la Pl, Viluco SA., Gorina SA, Runfo, Concepción SA., Cía, Benjal SA, Hierros SA., Avellaneda Ltda, Uni, Villa Olga, Nexco and Others 42.

6.1.7.3. Main Variations: Cargill SACI, Oleaginosa Moreno Hn, ACA - Asoc.Coop.Arg., Bunge Argentina, LDC, Alfred C. Toepfer In, ADM Argentina SA., General Deheza SA., Chs de Argentina SA, Nidera SA. and Others 74.

6.1.7.4. Participation: Without noticeable changes in the thirds of enterprises participation: first falls from 95 to 94%, second rises from 3 to 4% and third rises from 1 to 2%.<sup>3</sup>

6.1.7.5. Amount's renewal rate: 25%.

### 6.2. Comparison: May 2012 vs. April 2012

6.2.1. Amounts: As a results of the great stability (-0%) experienced amongst periods, current numbers hits 162,126 thousand US\$.

6.2.2. Prices: With a total of 341 US\$/MT and a balance of -39 US\$/MT, that variable experienced a slight drop (-10%).

6.2.3. Volume: Compared against the reference period, in which 428,683 MT were hit, current 475,982 MT represents a 11% variation.

<sup>3</sup> First third (94% of amounts) is conformed at present by 54 enterprises: LDC, General Deheza SA., Noble Argentina S.A., Bunge Argentina, Oleaginosa Moreno Hn, Cargill SACI, Nidera SA., Alfred C. Toepfer In, Amaggi Argentina SA, ACA - Asoc.Coop.Arg., ADM Argentina SA., Chs de Argentina SA, Friar, Multigrain Arg(exMul, Santo Pipo, Granja Tres Arroyos, JBS Argentina SA, De La Patagonia, Argensun, Ecocarnes and Others 34.

6.2.4. Shipments: The difference between periods was 24 shipments, giving as a results a slight rise (6%), being at present 437 shipments.

6.2.5. Countries: Unchanged in 9 countries

6.2.5.1. Main News (Thousands US\$<sup>T0</sup>): Oman (8,580) and Kuwait (5,496).

6.2.5.2. Main Withdrawals (Thousands US\$<sup>T-1</sup>): Jordan (-9,660) and Yemen (-8,301).

6.2.5.3. Main Variations (Thousands US\$<sup>T0-T-1</sup>): Turkey (-42,951), Saudi Arabia (25,506), United Arab Emirates (21,838), Israel (-5,320), Bahrain (3,181), Syria (1,346) and Iran (412).

6.2.5.4. Participation: Very slight rise in the first third of countries: first rises from 62 to 66%, second falls from 25 to 22% and third falls from 13 to 12%.<sup>1</sup>

6.2.5.5. Amount's renewal rate: 42%.

6.2.6. Products: On the first 99% of amounts operated at present, 25 products are in business, while 21 products were found in the former. That implies a 19% variation.

6.2.6.1. Main News (Thousands US\$<sup>T0</sup>): Soybean Pellet (20,795), Sorghum (1,995), Dairy Protein (784), Lemon (329), Tangerine (280) and Apples (268).

6.2.6.2. Main Withdrawals (Thousands US\$<sup>T-1</sup>): Butter (-1,485) and Peanut Vegetable Butter (-529).

6.2.6.3. Main Variations (Thousands US\$<sup>T0-T-1</sup>): Soybean Meal (-63,811), Wheat (25,677), Corn (24,043), Barley (-7,969), Bovine Fresh Meats (-4,929), Sunflower (2,388), Peanut (-1,470), Soybean (1,213), Beans (948), Wool (922) and Others 9 (235).

6.2.6.4. Participation: Very slight rise in the second third of products: first falls from 91 to 89%, second rises from 7 to 9% and third falls from 3 to 2%.<sup>2</sup>

6.2.6.5. Amount's renewal rate: 51%.

<sup>1</sup> 3 countries composes at present the first third (66% of amounts) (Thousand US\$): Saudi Arabia (46,147), United Arab Emirates (38,171) and Iran (20,916).

<sup>2</sup> Current first third (89% of amounts) integration (8 products) (Thousand US\$): Corn (54,428), Wheat (28,361), Soybean Pellet (20,795), Soybean Meal (14,662), Soybean (10,979), Bovine Fresh Meats (7,325), Sunflower (3,298) and Yerba (2,908).

6.2.7. Enterprises: During the analyzed period 77 enterprises operated in the upper 99% amounts. That draws a -13% variation when compared against the same level of the former period, in which 89 enterprises were found.

6.2.7.1. Main News: Cargill SACI, Nidera SA., ADM Argentina SA., Chs de Argentina SA, Oleaginosa Moreno Hn, Granos, Viser SA, Nati SRL, Grupo Kabour SRL, Fuhrmann SA and Others 24.



6.2.7.2. Main Withdrawals: Vicentin SAIC, Abolio y Rubio, Cotagro Coop.Agrop.L, Arre Beef, Niza, Snack Crops, GC Export SA, Geomiel, Elcor, Chargeurs Wool and Others 36.

6.2.7.3. Main Variations: LDC, General Deheza SA., Noble Argentina S.A., ACA - Asoc.Coop.Arg., Bunge Argentina, Argensun, Amaggi Argentina SA, La Cachuera SA., Friar, Santo Pipo and Others 33.

6.2.7.4. Participation: Very slight drop in the first third of enterprises: first falls from 95 to 92%, second rises from 3 to 5% and third remains in 2%.<sup>3</sup>

6.2.7.5. Amount's renewal rate: 51%.

<sup>3</sup> First third (92% of amounts) is composed at present by 26 enterprises: Bunge Argentina, Cargill SACI, Noble Argentina S.A., ACA - Asoc.Coop.Arg., Nidera SA., LDC, General Deheza SA., ADM Argentina SA., Chs de Argentina SA, Oleaginosa Moreno Hn, Amaggi Argentina SA, Argensun, Granja Tres Arroyos, Granos, Viser SA, De La Patagonia, La Cachuera SA., JBS Argentina SA, Alfalfa y Forraje de, Quickfood and Others 6.



## 7. Exports to Other Markets

### 7.1. Comparison: First Five Months of 2012 vs. First Five Months of 2011

7.1.1. Amounts: The bold rise shown by that variable (15%), give as results a balance of 127,269 thousand U\$\$, reaching 990,059 thousand U\$\$ in the period under analysis.

7.1.2. Prices: Current numbers hit 530 U\$\$/MT, being noticeable a marked drop (-15%) and registering a balance of -95 U\$\$/MT.

7.1.3. Volume: At present a very bold rise (35%) is recorded, reaching 1,868,870 MT, and with a balance of 488,056 MT between periods.

7.1.4. Shipments: Differences amongst periods hit -1,876 shipments, with 10,050 shipments at present. The marked drop hits then -16%.

7.1.5. Countries: In the upper 99% of amounts 31 countries are in business, while 33 countries operated in the former; that variation drawn a slight concentration of -6%.

7.1.5.1. Main News (Thousands U\$\$<sup>70</sup>): El Salvador (7,216), Armenia (2,076) and Moldova (1,754).

7.1.5.2. Main Withdrawals (Thousands U\$\$<sup>70-T-1</sup>): Bosnia Hercegovina (-2,885), Jamaica (-2,565), Belarus (-1,889), Afghanistan (-1,151) and Barbados (-1,067).

7.1.5.3. Main Variations (Thousands U\$\$<sup>70-T-1</sup>): Viet Nam (109,451), Russia (-36,603), Bangladesh (-33,456), Cuba (29,008), Dominican Republic (27,018), Panama (19,438), Guatemala (10,687), Puerto Rico (6,658), India (-6,477), Georgia (4,596) and Others 18 (-5,341).



7.1.5.4. Participation: Whithout

noticeable changes in the thirds of countries participation: first falls from 92 to 91%, second rises from 6 to 7% and third remains in 2%.<sup>1</sup>

7.1.5.5. Amount's renewal rate: 24%.

7.1.6. Products: In a decreasing sort order of the operated amounts, 44 products can be found on the first 99%, while 47 products were found in the former. The slight concentration is then of a -6% magnitude.

7.1.6.1. Main News (Thousands U\$\$<sup>70</sup>): Soybean (8,203), Malts (5,467), Chicken/Hen Offals (3,458), Premixed Flour (1,443) and Chicken/Hen Wings (833).

7.1.6.2. Main Withdrawals (Thousands U\$\$<sup>70-T-1</sup>): Wheat (-40,772), Soybean Pellet (-10,558), Wheat Meal (-8,520), Milk Whey (-1,995), Bovine Processed Meats (-1,480), Gelatine (-1,041), Sunflower Pips (-925) and Wool (-874).

7.1.6.3. Main Variations (Thousands U\$\$<sup>70-T-1</sup>): Corn (104,115), Soybean Meal (68,521), Barley (22,752), Oils (21,534), Apples (-17,296), Pears (-16,204), Lemon (-9,031), Bovine Fresh Meats (-7,987), Fish. (6,819), Bovine Offals (6,438) and Others 29 (-6,884).

7.1.6.4. Participation: Very slight rise in the first third of products: first rises from 84 to 86%, second remains in 12% and third falls from 3 to 2%.<sup>2</sup>

7.1.6.5. Amount's renewal rate: 28%.

7.1.7. Enterprises: The balance between the upper 99% of the amounts operated in each period is -8 enterprises (-2%),

evolving from 368 enterprises to 360 enterprises.



7.1.7.1. Main News: Alfred C. Toepfer In, Multigrain Arg(exMul, Curcija SA., Alfacar SA, Gear SAAICFeI, Alea y Cia Sa, De Salta Ltda, Coop., Universal Pesquera, Punta del Aguila SA, Compañia Bernal SA and Others 92.

7.1.7.2. Main Withdrawals: Quilmes SAICAYG, Cer, Minetti y Cía.Ltda., Verónica, Arg. de Graaf, Martínez, Raúl Alber, Lagomarsino e Hijos, Clk, PDM SA, Universal Leaf, Swift and Others 100.

7.1.7.3. Main Variations: Molinos Río de la PI, Cargill SACI, General Deheza SA., Noble Argentina S.A., Bunge Argentina, LDC, Nestlé Argentina, ACA - Asoc.Coop.Arg., Arlei, Offal Exp and Others 248.

7.1.7.4. Participation: Very slight rise in the first third of enterprises: first rises from 88 to 90%, second falls from 9 to 7% and third remains in 3%.<sup>3</sup>

7.1.7.5. Amount's renewal rate: 40%.

### 7.2. Comparison: May 2012 vs. April 2012

7.2.1. Amounts: Comparing against the reference period, it faces a strong rise (74%), reaching current numbers 328,140 thousand U\$\$ and hitting a 140,035 thousand U\$\$ difference.

<sup>1</sup> 10 countries integrates at present the first third (91% of amounts) (Thousand U\$\$): Russia (307,701), Viet Nam (259,049), Australia (108,779), Dominican Republic (57,190), Cuba (48,738), Panama (37,735), Ukraine (23,577), India (21,787), Guatemala (12,177) and Puerto Rico (10,365).

<sup>2</sup> Current first third (86% of amounts) conformation (15 products) (Thousand U\$\$): Soybean Meal (322,704), Corn (129,646), Pears (65,188), Oils (43,773), Bovine Fresh Meats (41,562), Fish. (37,771), Peanut (34,899), Barley (29,910), Bovine Offals (29,520), Leathers/Hides/Furs (26,323), Apples (21,066), Milks (16,536), Cheese (16,144), Grape (15,246) and Equine Fresh Meats (15,014).

<sup>3</sup> First third (90% of amounts) composed at present by 120 enterprises: Molinos Río de la PI, Cargill SACI, General Deheza SA., Bunge Argentina, Noble Argentina S.A., Alfred C. Toepfer In, Offal Exp, LDC, ADM Argentina SA., Univeg Expofrut SA, Argentinos Integrado, Sadesa, Patagonian Fruits Tr, Cañuelas SACIFIA, Mo, Abolio y Rubio, Molfino, Moño Azul SA., Multigrain Arg(exMul, Ecofrut SA., JBS Argentina SA and Others 100.

7.2.2. Prices: Being at present 464 US\$/MT, the slight drop experienced (-41 US\$/MT) faces a percent variation of -8%.

7.2.3. Volume: As a results of the very strong rise (90%) experienced amongst periods, current numbers hits 707,089 MT.

7.2.4. Shipments: With a total of 2,587 shipments and a balance of 347 shipments, that variable experienced a bold rise (15%).

7.2.5. Countries: With a marked concentration of -16%, numbers evolved from 25 countries to 21 countries on the upper 99% of amounts operated in each period.

7.2.5.1. Main News (Thousands US\$<sup>T0</sup>): Puerto Rico (5,991).

7.2.5.2. Main Withdrawals (Thousands US\$<sup>T-1</sup>): Honduras (-1,709), Serbia (-629), Afghanistan (-404), Sri Lanka (-290) and \*netherland antilles (-234).

7.2.5.3. Main Variations (Thousands US\$<sup>T0-T-1</sup>): Viet Nam (72,962), Australia (16,920), Panama (14,220), Russia (12,346), Cuba (10,730), Bangladesh (7,131), El Salvador (-3,082), India (2,593), Norway (-2,260), Guatemala (2,085) and Others 10 (2,198).

7.2.5.4. Participation: Very slight rise in the first third of countries: first rises from 89 to 90%, second remains in 9% and third remains in 2%.<sup>1</sup>

7.2.5.5. Amount's renewal rate: 46%.

7.2.6. Products: Unchanged in 33 products

7.2.6.1. Main News (Thousands US\$<sup>T0</sup>): Barley (8,262), Soybean (8,196), Milks (3,901), Sunflower (702), Orange (581) and Vegetal Proteins (444).

7.2.6.2. Main Withdrawals (Thousands US\$<sup>T-1</sup>): Malts (-1,598), Cotton Fibers (-1,161), Tea (-289), Juices (-286), Garlic (-282) and Sugar (-234).

7.2.6.3. Main Variations (Thousands US\$<sup>T0-T-1</sup>): Soybean Meal (119,121), Peanut (-7,952), Lemon (6,005), Tangerine (4,654), Corn (-4,586), Oils

<sup>1</sup> First third (90% of amounts) is conformed at present by 7 countries (Thousand US\$): Viet Nam (128,656), Russia (68,707), Australia (34,786), Panama (23,363), Cuba (17,934), Dominican Republic (10,707) and Bangladesh (7,402).

(3,800), Shellfishes. (-1,882), Leathers/Hides/Furs (1,870), Bovine Fresh Meats (-1,773), Equine Fresh Meats (1,373) and Others 17 (-300).

7.2.6.4. Participation: Very slight rise in the first third of products: first rises from 86 to 88%, second falls from 11 to 10% and third falls from 3 to 2%.<sup>2</sup>

7.2.6.5. Amount's renewal rate: 50%.

7.2.7. Enterprises: The slight concentration operated on the upper 99% of amounts of each period (-9%) drove from 226 enterprises to 205 enterprises.



7.2.7.1. Main News: Alfred C. Toepfer In, LDC, Multigrain Arg(exMul, Nestlé Argentina, Corlasa, Quebrachito Granos, Agroindustria Madero, Entre Rios Crushing, Pesantar, Finexcor and Others 50.

7.2.7.2. Main Withdrawals: Cañuelas SACIFIA, Mo, ADM Argentina SA., Argenova, Arre Beef, Griferia Roddex SA, Food's Land, Cotagro Coop.Agrop.L, Nexco, Compañia Bernal SA, Indelma SA and Others 71.

7.2.7.3. Main Variations: Molinos Río de la PI, General Deheza SA., Cargill SACI, Noble Argentina S.A., Curcija SA., Gear SAAICFeI, Bunge Argentina, Alea y Cia Sa, SA San Miguel AGICly, Fama Imp. y Exp. SA. and Others 135.

7.2.7.4. Participation: Very slight rise in the first third of enterprises: first rises from 88 to 91%, second falls from 8 to 7% and third remains in 3%.<sup>3</sup>

<sup>2</sup> 11 products composes at present the first third (88% of amounts) (Thousand US\$): Soybean Meal (173,014), Corn (33,918), Pears (16,432), Fish. (8,640), Lemon (8,313), Barley (8,262), Soybean (8,196), Oils (7,633), Tangerine (7,386), Bovine Fresh Meats (6,890) and Apples (6,463).

<sup>3</sup> Current first third (91% of amounts) integration (68 enterprises) : Molinos Río de la PI, General Deheza SA., Cargill SACI, Bunge Argentina, Noble Argentina S.A.,

7.2.7.5. Amount's renewal rate: 61%.

Alfred C. Toepfer In, LDC, Argentinos Integrado, Offal Exp, Univeg Expofrut SA, Patagonian Fruits Tr, Multigrain Arg(exMul, Moño Azul SA., Sadesa, Fama Imp. y Exp. SA., SA San Miguel AGICly, Nestlé Argentina, Ecofrut SA., Kleppe SA, Géminis and Others 48.

## 8. Exports to North America

### 8.1. Comparison: First Five Months of 2012 vs. First Five Months of 2011

8.1.1. Amounts: Compared against the reference period, in which 394,652 thousand U\$S were hit, current 449,451 thousand U\$S represents a 14% variation.

8.1.2. Prices: The difference between periods was -600 U\$S/MT, giving as a result a very marked drop (-31%), being at present 1,342 U\$S/MT.

8.1.3. Volume: The strong rise shown by that variable (65%), give as results a balance of 131,710 MT, reaching 334,880 MT in the period under analysis.

8.1.4. Shipments: Current numbers hit 5,036 shipments, being noticeable a very slight drop (-3%) and registering a balance of -148 shipments.

8.1.5. Countries: Unchanged in 3 countries

8.1.5.1. Main News (Thousands U\$S<sup>T0</sup>): None.

8.1.5.2. Main Withdrawals (Thousands U\$S<sup>T-1</sup>): None.

8.1.5.3. Main Variations (Thousands U\$S<sup>T0-T-1</sup>): Mexico (24,132), United States (20,848) and Canada (9,819).

8.1.5.4. Participation: Very slight drop in the first third of countries: first falls from 72 to 68%, second rises from 18 to 22% and third rises from 9 to 10%.<sup>1</sup>

8.1.5.5. Amount's renewal rate: 12%.



8.1.6. Products: Comparing the upper 99% of amounts operated at each period, a very slight concentration of

<sup>1</sup> First third (68% of amounts) is composed at present by 1 countries (Thousand U\$S): United States (306,451)

-2% is advisable, with 45 products at present and 46 products in the former.

8.1.6.1. Main News (Thousands U\$S<sup>T0</sup>): Sorghum (19,079), Beans (10,966), ?Cártamo (6,833), Sunflower Pips (1,448), Cream (685), ?Chia (553), Linen Expeller (504) and Corn (430).

8.1.6.2. Main Withdrawals (Thousands U\$S<sup>T-1</sup>): Milks (-9,420), Gravies/Broths/Soups (-1,915), Peach (-1,550), Popcorn Maize (-417), Yerba (-357), Milk Whey Protein (-354), Butter Oil (-348), Pumpkin (-302) and Transformed Vegetables (-286).

8.1.6.3. Main Variations (Thousands U\$S<sup>T0-T-1</sup>): Peanut (51,444), Seeds (16,997), Bovine Processed Meats (-16,956), Pears (-12,433), Oils (-11,988), Tobacco (9,578), Fish. (-8,536), Cheese (6,374), Dairy Caseinate (-5,039), Honey (4,101) and Others 27 (-4,912).

8.1.6.4. Participation: Without noticeable changes in the thirds of products participation: first remains in 88%, second falls from 10 to 9% and third rises from 2 to 3%.<sup>2</sup>

8.1.6.5. Amount's renewal rate: 31%.

8.1.7. Enterprises: On the first 99% of amounts operated at present, 265 enterprises are in business, while 257 enterprises were found in the former. That implies a 3% variation.

8.1.7.1. Main News: ADM Argentina SA., Alfred C. Toepfer In, Bonadeo Silver & Aso, Massalin Particulare, Lorenzati Ruetsch, Arg. de Graaf, Desdelsur SA., Pro-De-Man SA., Paramerica SA., Cotagro Coop.Agrop.L and Others 87.

8.1.7.2. Main Withdrawals: Mastellone, De Maiz SA, Producto, Bal Fish, Agrana Fruit Arg(exa, Alpesca, Tecnovital SA., Bosques del Plata, F, Pioneer Argentina SA, Nestlé Argentina, Pesantar and Others 79.

<sup>2</sup> 15 products integrates at present the first third (88% of amounts) (Thousand U\$S): Seeds (68,353), Peanut (55,756), Honey (54,600), Pears (30,503), Oils (29,527), Shellfishes. (24,051), Dairy Caseinate (22,451), Cheese (21,454), Sorghum (19,079), Fish. (14,468), Tobacco (13,240), Beans (10,966), Wool (9,851), Gelatine (9,442) and ?Cártamo (6,833).



8.1.7.3. Main Variations: Olega SACIlyF, JBS Argentina SA, Satus Ager S.A, Olam Argentina, CIPSA, Oleaginosa Moreno Hn, Bentonicos de Arg, Honey Max, Argenova, Estremar and Others 158.

8.1.7.4. Participation: Without noticeable changes in the thirds of enterprises participation: first falls from 88 to 87%, second rises from 9 to 10% and third remains in 3%.<sup>3</sup>

8.1.7.5. Amount's renewal rate: 39%.

### 8.2. Comparison: May 2012 vs. April 2012

8.2.1. Amounts: At present a strong rise (54%) is recorded, reaching 96,046 thousand U\$S, and with a balance of 33,598 thousand U\$S between periods.

8.2.2. Prices: Differences amongst periods hit 1,098 U\$S/MT, with 1,754 U\$S/MT at present. The very strong rise hits then 168%.

8.2.3. Volume: Comparing against the reference period, it faces a very marked drop (-43%), reaching current numbers 54,765 MT and hitting a -40,528 MT difference.

8.2.4. Shipments: Being at present 1,018 shipments, the slight rise experienced (57 shipments) faces a percent variation of 6%.

8.2.5. Countries: Unchanged in 3 countries

<sup>3</sup> Current first third (87% of amounts) conformation (88 enterprises) : Satus Ager S.A, Abolio y Rubio, Oleaginosa Moreno Hn, Olega SACIlyF, Nexco, CIPSA, ADM Argentina SA., La Mucca, ACA, Olam Argentina, PB Leiner Argentina, Alfred C. Toepfer In, Honey Max, Bonadeo Silver & Aso, Bentonicos de Arg, JL SA., Tecnoseeds SA, Moño Azul SA., Univeg Expofrut SA, Southern Seeds Produ and Others 68.

8.2.5.1. Main News (Thousands US\$<sup>T0</sup>): None.

8.2.5.2. Main Withdrawals (Thousands US\$<sup>T-1</sup>): None.

8.2.5.3. Main Variations (Thousands US\$<sup>T0-T-1</sup>): United States (23,523), Mexico (10,910) and Canada (-835).

8.2.5.4. Participation: Slight rise in the first third of countries: first rises from 52 to 58%, second falls from 36 to 35% and third falls from 12 to 7%.<sup>1</sup>

8.2.5.5. Amount's renewal rate: 36%.

8.2.6. Products: During the analyzed period 33 products operated in the upper 99% amounts. That draws a -8% variation when compared against the same level of the former period, in which 36 products were found.

8.2.6.1. Main News (Thousands US\$<sup>T0</sup>): Soybean (996), Sunflower Pips (568), Bees Wax (163) and Orange (143).

8.2.6.2. Main Withdrawals (Thousands US\$<sup>T-1</sup>): Sorghum (-12,564), Strawberry (-407), Quebracho Extract (-173), Cream (-172), Sugar (-132), Pumpkin (-121) and Soybean Meal (-114).

8.2.6.3. Main Variations (Thousands US\$<sup>T0-T-1</sup>): Oils (27,295), Honey (22,841), Cheese (5,579), Pears (-4,180), Seeds (-3,557), Transformed Fruits (1,606), Dairy Caseinate (-1,567), Tobacco (-1,551), Beans (-1,224), Wool (-1,105) and Others 19 (963).

8.2.6.4. Participation: Without noticeable changes in the thirds of products participation: first remains in 84%, second remains in 12% and third falls from 4 to 3%.<sup>2</sup>

8.2.6.5. Amount's renewal rate: 67%.

8.2.7. Enterprises: In the upper 99% of amounts 140 enterprises are in business, while 146 enterprises operated in the former; that variation

drawn a very slight concentration of -4%.

8.2.7.1. Main News: Oleaginosa Moreno Hn, Nexco, ACA, Honey Max, Trans Honey, Alliance, Patagonik, Molfino, Crustaceos del sur, Naiman, Sara Inés and Others 47.



8.2.7.2. Main Withdrawals: ADM Argentina SA., Alfred C. Toepfer In, Wanchese, Villa Elisa Ltda, Co, Grifol Juan Manuel, El Horizonte SA, Agr, Patagonian Fruits Tr, Pro-De-Man SA., Algod Avellaneda, Rousselot Argentina and Others 53.

8.2.7.3. Main Variations: CIPSA, Abolio y Rubio, Jujuy Ltda., Coop. T, Satus Ager S.A, Olega SACIlyF, Don Mario SA, Asocia, La Mucca, Univeg Expofrut SA, Numo, Gregorio y Wer, Benticos de Arg and Others 73.

8.2.7.4. Participation: Very slight rise in the first third of enterprises: first rises from 83 to 86%, second falls from 12 to 10% and third falls from 5 to 4%.<sup>3</sup>

8.2.7.5. Amount's renewal rate: 75%.

<sup>1</sup> First third (58% of amounts) composed at present by 1 countries (Thousand US\$): United States (56,148)

<sup>2</sup> First third (84% of amounts) is conformed at present by 11 products (Thousand US\$): Oils (27,814), Honey (23,446), Cheese (8,416), Peanut (4,374), Shellfishes. (3,108), Fish. (2,890), Seeds (2,336), Transformed Fruits (2,076), Wool (2,037), Pears (1,856) and Tobacco (1,852).

<sup>3</sup> 47 enterprises composes at present the first third (86% of amounts): Oleaginosa Moreno Hn, Abolio y Rubio, Nexco, ACA, CIPSA, Honey Max, JL SA., Olega SACIlyF, Trans Honey, PB Leiner Argentina, Alliance, Patagonik, La Mucca, Numo, Gregorio y Wer, Fuhrmann SA, Molfino, Crustaceos del sur, Don Mario SA, Asocia, Argensun, Desdelsur SA. and Others 27.

## 9. Imports (All Markets)

### 9.1. Comparison: First Five Months of 2012 vs. First Five Months of 2011

9.1.1. Amounts: As a result of the marked drop (-12%) experienced amongst periods, current numbers hit 415,269 thousand US\$.

9.1.2. Prices: With a total of 1,356 US\$/MT and a balance of 191 US\$/MT, that variable experienced a bold rise (16%).

9.1.3. Volume: Compared against the reference period, in which 406,417 MT were hit, current 306,325 MT represents a -25% variation.

9.1.4. Shipments: The difference between periods was 14 shipments, giving as a result a great stability (0%), being at present 11,038 shipments.

9.1.5. Countries: In a decreasing sort order of the operated amounts, 33 countries can be found on the first 99%, while 36 countries were found in the former. The slight concentration is then of a -8% magnitude.

9.1.5.1. Main News (Thousands US\$<sup>70</sup>): Greece (2,264), Gabon (691) and Sri Lanka (531).

9.1.5.2. Main Withdrawals (Thousands US\$<sup>70-T-1</sup>): Guatemala (-7,897), Honduras (-1,427), Colombia (-1,363), Iraq (-1,067), Portugal (-538) and Israel (-478).

9.1.5.3. Main Variations (Thousands US\$<sup>70-T-1</sup>): Brazil (-42,500), Ecuador (12,043), Paraguay (-7,846), Thailand (-5,986), United States (-4,297), Australia (-3,804), Uruguay (2,884), Denmark (-2,301), Spain (2,016), Peru (1,801) and Others 20 (-306).



9.1.5.4. Participation: Without

noticeable changes in the thirds of countries participation: first falls from 89 to 88%, second remains in 8% and third remains in 3%.<sup>1</sup>

9.1.5.5. Amount's renewal rate: 7%.

9.1.6. Products: The balance between the upper 99% of the amounts operated in each period is -7 products (-8%), evolving from 84 products to 77 products.

9.1.6.1. Main News (Thousands US\$<sup>70</sup>): Proteins (419), Bulbs (341), Strawberry (307), Eggs and By-Products (296), Aloysia triphylla (216), Gooseberry (199) and Soybean Lecitin (197).

9.1.6.2. Main Withdrawals (Thousands US\$<sup>70-T-1</sup>): Cocoa ?Torta (-2,299), Sunflower (-2,293), Lemon (-1,110), Orange (-556), Turkey (Poultry) Processed Meats (-404), Skin (-329), Chestnut Tree Extract (-286), Cochinilla (-272), Sinapis sp (-271), Quinoa (-270) and Others 3 (-608).

9.1.6.3. Main Variations (Thousands US\$<sup>70-T-1</sup>): Sugar (-33,490), Porcine Fresh Meats (-30,560), Seeds (9,260), Tobacco (5,779), Gelatine (5,431), Coffee (5,327), Banana (5,314), Opotharapics (-5,308), Cocoa (5,255), Cotton Fibers (5,137) and Others 60 (-22,145).

9.1.6.4. Participation: Very slight rise in the first third of products: first rises from 91 to 92%, second falls from 7 to 6% and third remains in 2%.<sup>2</sup>

9.1.6.5. Amount's renewal rate: 13%.

<sup>1</sup> Current first third (88% of amounts) integration (11 countries) (Thousand US\$): Brazil (187,031), Ecuador (55,038), Chile (49,474), United States (15,360), Bolivia (13,881), Uruguay (9,233), Thailand (8,500), Spain (7,742), France (6,161), Paraguay (5,300) and China (4,690).

<sup>2</sup> First third (92% of amounts) is composed at present by 26 products (Thousand US\$): Fish. (55,172), Coffee (41,756), Seeds (39,812), Banana (38,391), Tobacco (31,214), Cocoa (31,100), Porcine Fresh Meats (22,267), Woods (20,821), Cocoa Vegetable Butter (15,570), Cocoa Pasta (12,738), Cotton Fibers (11,399), Gelatine (9,453), Shellfishes. (6,240), Chicken/Hen Fresh Meats (6,220), Pepper (4,729), Animal's Meals (4,604), Dry Fruits (4,009), Transformed Vegetables (3,952), Avocado (3,780), Transformed Fruits (3,771) and Others 6.



9.1.7. Enterprises: With a slight concentration of -7%, numbers evolved from 548 enterprises to 510 enterprises on the upper 99% of amounts operated in each period.

9.1.7.1. Main News: Molinos Río de la PI, Rousselot Argentina, Tipoint SAT.I.C., Recepcionistas SRL, Patagonia Sunrise SR, South Fruits SA, Frutagro, Brunetti, Armando SA, Montero SA, Santana Textil Chaco and Others 103.

9.1.7.2. Main Withdrawals: Ledesma SAAI, Cadbury Stani SAIC, Vicentin SAIC, Interfrayse SA, Confecor SA, Barrick Exploracione, Master Tr., Alicorp Arg., Maxiconsumo, Shimisa de Comercio and Others 138.

9.1.7.3. Main Variations: Pioneer Argentina SA, Sadia Argentina, Argenfruit SA., Rovafarm Argentina, Paladini, Los Calvos, Industrial Banasur S, Yeser SA, Massalin Particulare, Dellacasa, German Ar and Others 387.

9.1.7.4. Participation: Very slight drop in the first third of enterprises: first falls from 88 to 86%, second rises from 10 to 11% and third remains in 3%.<sup>3</sup>

9.1.7.5. Amount's renewal rate: 28%.

### 9.2. Comparison: May 2012 vs. April 2012

9.2.1. Amounts: The bold rise shown by that variable (14%), give as results a

<sup>3</sup> 170 enterprises integrates at present the first third (86% of amounts): Massalin Particulare, Cafes La Virginia SA, Arcor SAIC, Pioneer Argentina SA, Kraft Foods Argentina, Industrial Banasur S, Paladini, La Campagnola, Cabrales SA, Nestle, Molinos Río de la PI, Argenfruit SA., Bavosi, De Los Rios y Otros, Avellaneda SA., Algo, Dole Nat. Co. SA, Dia, Inc, Molinos Río de la PI, Sadia Argentina and Others 150.

balance of 10,559 thousand US\$, reaching 85,251 thousand US\$ in the period under analysis.

9.2.2. Prices: Current numbers hit 1,321 US\$/MT, being noticeable a very slight drop (-5%) and registering a balance of -69 US\$/MT.

9.2.3. Volume: At present a bold rise (20%) is recorded, reaching 64,544 MT, and with a balance of 10,804 MT between periods.

9.2.4. Shipments: Differences amongst periods hit 295 shipments, with 2,242 shipments at present. The bold rise hits then 15%.

9.2.5. Countries: The slight dispersion operated on the upper 99% of amounts of each period (8%) drove from 24 countries to 26 countries.

9.2.5.1. Main News (Thousands US\$<sup>T0</sup>): Malaysia (715), Turkey (402), Mexico (277), Gabon (231), Denmark (206) and Sri Lanka (114).

9.2.5.2. Main Withdrawals (Thousands US\$<sup>T-1</sup>): Greece (-481), Macedonia (-446), Australia (-433) and New Zealand (-319).

9.2.5.3. Main Variations (Thousands US\$<sup>T0-T-1</sup>): Brazil (8,245), Chile (-4,335), Ecuador (1,960), Uruguay (1,871), Malawi (1,744), France (-1,706), Spain (1,340), United States (1,159), Thailand (-1,123), Viet Nam (535) and Others 10 (479).

9.2.5.4. Participation: Without noticeable changes in the thirds of countries participation: first remains in 90%, second remains in 7% and third remains in 3%.<sup>1</sup>



9.2.5.5. Amount's renewal rate: 24%.

<sup>1</sup> Current first third (90% of amounts) conformation (9 countries) (Thousand US\$): Brazil (41,823), Ecuador (10,942), Chile (9,729), Uruguay (3,032), Spain (2,612), United States (2,554), Bolivia (2,249), Malawi (1,954) and Paraguay (1,389).

9.2.6. Products: Comparing the upper 99% of amounts operated at each period, a slight concentration of -10% is advisable, with 56 products at present and 62 products in the former.

9.2.6.1. Main News (Thousands US\$<sup>T0</sup>): Rice (294), Tannin (178), Raspberry (159), Eggs and By-Products (123), Tobacco Cigars/Cigarettes (88), Cuminum cyminum (86), Oats (81), Wheat Meal (80), Chestnut Tree Extract (76) and Cynnamomum zeilanicus (66).

9.2.6.2. Main Withdrawals (Thousands US\$<sup>T-1</sup>): Leathers/Hides/Furs (-312), Myristica fragans (-278), Crocus sativus (-254), Arundo Cane (-229), Gooseberry (-136), Cocoa ?Torta (-108), Starch (-94), Origanum vulgare (-89), Mushrooms (-81), Porcine Fats and Oils (-66) and Others 6 (-353).

9.2.6.3. Main Variations (Thousands US\$<sup>T0-T-1</sup>): Seeds (-8,077), Cocoa (5,673), Cofee (3,014), Pepper (1,843), Tobacco (1,810), Gelatine (1,519), Porcine Fresh Meats (-1,002), Dry Fruits (982), Bovine Fats and Oils (830), Cocoa Pasta (826) and Others 36 (3,762).

9.2.6.4. Participation: Very slight drop in the first third of products: first falls from 91 to 89%, second rises from 7 to 9% and third remains in 2%. [2] First third (89% of amounts) composed at present by 19 products (Thousand US\$): Cocoa (10,370), Cofee (10,153), Tobacco (8,241), Banana (7,781), Fish. (7,517), Woods (5,299), Cocoa Vegetable Butter (4,437), Seeds (4,333), Cocoa Pasta (3,134), Gelatine (2,693), Pepper (2,247), Animal's Meals (1,455), Dry Fruits (1,449), Chicken/Hen Fresh Meats (1,390), Transformed Fruits (1,034), Shellfishes. (991), Cotton Fibers (929), Bovine Fats and Oils (902) and Transformed Vegetables (860).

9.2.6.5. Amount's renewal rate: 28%.

9.2.7. Enterprises: On the first 99% of amounts operated at present, 295 enterprises are in business, while 257 enterprises were found in the former. That implies a 15% variation.



9.2.7.1. Main News: Molinos Río de la Pl, Santana Textil Chaco, Alyser, Pernod Ricard Arg.SR, Advanta Semillas SAI, H. de Stefano SRL, O, Refinería del Centro, Regional Trade, Alimesa, Forratec SA. and Others 114.

9.2.7.2. Main Withdrawals: Coop Obrera, Avellaneda SA., Algo, Magromer, Alpargatas Textil SA, Fratelli Branca Dest, Cañas de Castilla SA, Sedamil SACI, Alica, Oscar, Saf Argentina SA. and Others 74.

9.2.7.3. Main Variations: Pioneer Argentina SA, Arcor SAIC, La Campagnola, Cafes La Virginia SA, Alliance Semillas SA, Kraft Foods Argentin, Coto, Molinos Río de la Pl, Paladini, Candy and Others 161.

9.2.7.4. Participation: Without noticeable changes in the thirds of enterprises participation: first remains in 82%, second remains in 13% and third falls from 5 to 4%. [2] First third (82% of amounts) is conformed at present by 98 enterprises: Arcor SAIC, Cafes La Virginia SA, Massalin Particulare, Kraft Foods Argentin, La Campagnola, Pioneer Argentina SA, Cabrales SA, Tropical Argentina S, Nobleza Piccardo SA., Industrial Banasur S, Molinos Río de la Pl, Argenfruit SA., Molinos Río de la Pl, Dole Nat. Co. SA, Candy, Catalent Argentina, Nestle, Sadia Argentina, Bagley, De Los Rios y Otros and Others 78.

9.2.7.5. Amount's renewal rate: 44%.