

SENASA



Serie #03

A . R . G . E . N . T . I . N . A

COMERCIO EXTERIOR

Informe Comparativo de las Principales Variables en la
Certificación Sanitaria de Productos
de Origen Animal y Vegetal

Español / English



INFORME DE MERCADOS

MARKETS REPORT

SENASA
Servicio Nacional de Sanidad y Calidad Agroalimentaria
Av. Paseo Colón 367 C1063ACD
Ciudad de Buenos Aires
REPUBLICA ARGENTINA
Tel.: (054:11) 4121-5261/5273/5496
website: <http://www.senasa.gov.ar>

AÑO 8 N° 90 - DICIEMBRE DE 2011

DNPV / DNICA / Coordinación de Estadísticas / Oficina de Estadísticas de Comercio Exterior

Dr. Jorge Néstor AMAYA
Presidente

Ing. Agr. Carlos Alberto PAZ
Vicepresidente

Ing. Agr. Diana GUILLEN
Gerenta General

Ing. Fernando LAVAGGI
Director Nacional de Inocuidad y Calidad Agroalimentaria

Ing. Agr. Diego QUIROGA
Director Nacional de Protección Vegetal

Dr. José ANTONELLI
Director de la Unidad Regional Operativa

Dr. Rodolfo César CASTELLO
Director de Tráfico Internacional

Dr. Andrea BRAVO
Coordinador de Certificación de Exportaciones

Dr. Ricardo Jorge CAFFERATA
Coordinador de Fronteras y Tráfico Federal

Ing. Agr. Guillermo ROSSI
Coordinador de Certificaciones

Lic. Daniela ALMIRÓN
DNICA / Coordinadora de Estadísticas

COMERCIO EXTERIOR**FOREIGN TRADE****Mercados**

Informe Comparativo de las Principales Variables en la Certificación Sanitaria de Productos de Origen Animal y Vegetal

Markets

Comparative Report on the Main Variables in the Sanitarian Certification of Products of Animal and Vegetal Origin

INDICE

Tableros de Control	4
Premisas, Objetivo, Convenciones y Procedimientos..	5
1. Exportaciones a Sudeste Asiático	7
2. Exportaciones a Africa	9
3. Exportaciones a Resto Sudamérica	11
4. Exportaciones a Unión Europea	13
5. Exportaciones a Mercosur	15
6. Exportaciones a Medio Oriente	17
7. Exportaciones a Otros Mercados	19
8. Exportaciones a América del Norte	21
9. Importaciones (Todos los Mercados)	23

INDEX

Control Boards	26
Premises, Objective, Conventions and Proceedings ..	27
1. Exports to Asia (South East)	29
2. Exports to Africa	31
3. Exports to South America (Others).....	33
4. Exports to European Union	35
5. Exports to Mercosur.....	37
6. Exports to Middle East.....	39
7. Exports to Other Markets.....	41
8. Exports to North America.....	43
9. Imports (All Markets).....	45

Tableros de Control



Premisas, Objetivo, Convenciones y Procedimientos

1.1. Premisas

1.1.1. Este documento ha sido generado y traducido automáticamente mediante la utilización de un sistema de Generación Documental Masiva (GDM) desarrollado localmente.

1.1.2. Los datos aquí analizados proceden en su totalidad de la certificación fito y zoonosanitaria internacional del Senasa.

1.1.3. Puede existir un subregistro importante en aquellos productos que, por su bajo riesgo sanitario, no requieran de certificación sanitaria obligatoria del Senasa.

1.1.4. A efectos de no obscurecer la información relevante con datos accesorios, en el análisis de los atributos cualitativos (Países, Productos y Empresas) se desecha el 1% menos relevante en términos económicos, manteniendo el foco sobre el 99% que realmente pesa en éstos términos. Esto puede producir algunos desvíos en la interpretación de los datos de altas y bajas (véase "Procedimientos").

1.1.5. No es éste el documento apropiado para consultar, si:

1.1.5.1. El producto de su interés no requiere obligatoriamente de certificación zoo o fitosanitaria internacional del Senasa, y/o;

1.1.5.2. No se registran operaciones en uno de los dos períodos a comparar.

1.1.5.3. La proyección anual del período correspondiente al año en curso no alcanza U\$S 1M.

1.1.5.4. Los embarques de este producto, país o empresa habitualmente no superan los 10 kgs, y/o;

1.1.5.5. Integra un conjunto de productos, países o empresas en el que su incidencia, en un ordenamiento decreciente de los montos operados durante los períodos comparados, se encuentra por debajo del primer 99 del total en uno u otro período.

1.1.6. El clip-art aquí utilizado se obtiene básicamente de proveedores de medios gráficos gratuitos, tales como

www.freefoto.com, www.stickysauce.com, www.amgmedia.com, www.freeimages.co.uk y otros, así como de material gráfico sin expresa notificación de derechos de copia. Asumimos que tal material se encuentra en el dominio público, pero si ésto es incorrecto, por favor sírvase indicarnos el sitio que debe evitarse.

1.2. Objetivo

1.2.1. Este documento intenta resaltar las principales diferencias que surgen de comparar el comportamiento de siete atributos (Montos, Volúmenes, Precios, Embarques, Países, Productos y Empresas) entre dos períodos (el actual y otro similar anterior) sobre los datos de comercio exterior indicados en "Premisas".

1.3. Convenciones

1.3.1. En cumplimiento de lo dispuesto por la Ley 17622, los montos correspondiente a la discriminación por empresas es omitido;

1.3.2. Los productos que carecen de una traducción aproximada al inglés, están citados en español y precedidos por un "?";

1.3.3. Los cortes que integran la Cuota Hilton se indican precedidos de "H-".

1.3.4. Se asume una relación 1:1 entre embarques y Certificados emitidos.

1.3.5. La comparación de tamaños en los Tableros de Control son válidas únicamente para una misma columna y tablero.

1.3.6. En la columna de promedios, sólo se "promedian" de modo no ponderado los colores de los siete atributos bajo estudio, mientras que su tamaño carece de significado.

1.4. Procedimientos

1.4.1. A efectos de evitar que el envío de muestras altere el conteo de embarques, países, productos y empresas, se descartan los registros de hasta 10 kgs.

1.4.2. En todos los casos, las observaciones surgen del cotejo entre un par de períodos: el analizado, o

actual (T^0), y el período de referencia o de contraste (T^{-1}).

1.4.3. Atributos cualitativos (Países, Productos y Empresas)

1.4.3.1. En todos los casos, sólo ingresan a la rutina de análisis los registros cuya sumatoria, para un determinado período, se encuentren dentro del 99% superior de un ordenamiento decreciente de los montos operados en ése período.

1.4.3.2. Esto implica que si un determinado producto, país o empresa, operó anteriormente por encima de este límite, pero por debajo del mismo en el período actual, aparece como dado de baja, mientras que en la situación inversa será dado de alta.

1.4.3.3. Cuando hubiera operado en ambos períodos por debajo de este límite, no será considerado en absoluto, mientras que si lo hizo en ambos períodos por encima del mismo, será considerado en el conteo.

1.4.3.4. En este último caso, y si las diferencias entre ambos períodos fuese de una magnitud tal que la ubique entre las 10 mayores diferencias, el país, producto o empresa será identificado. Se indicará asimismo su variación expresada en miles de U\$S, excepto en el caso de las empresas, tal lo dispuesto por la Ley 17622.

1.4.3.5. Tasa de Renovación de Montos (TRM)

1.4.3.5.1. Este indicador muestra qué proporción de los montos actuales no estaban ya presentes en el período contra el cual se compara (montos adicionales).

1.4.3.5.2. Hay una TRM asociada a cada atributo cualitativo. De este modo, si un determinado sector tiene una TRM(empresas) más alta que la TRM(producto) o TRM(país), cabe concluir que los montos adicionales presentes en el período analizado dependieron más de la renovación de empresas (o de incrementos en los preexistentes) que de la renovación de productos u países.

1.4.3.5.3. Su utilidad se refleja en el siguiente ejemplo: Si en el año 200X la

empresa W exportaba el producto X por un monto de U\$S 1.000, y al año siguiente, la empresa Y exporta el producto Z por U\$S 1.000, cabe concluir que cambió todo, excepto el monto.

1.4.3.5.4. Esta variación en la naturaleza del origen de los montos habitualmente pasa desapercibida, ya que el monto sigue siendo el mismo, mientras que su integración varió por completo.

1.4.3.5.5. En el ejemplo anterior, la TRM asociada al producto será 100% (ya que este producto no se había exportado en el año 200X), y lo mismo ocurre con la TRM asociada a las empresas, por el mismo motivo.

1.4.3.5.6. Procedimiento para obtener la TRM(atributo):

1.4.3.5.6.1. Para cada uno de los ítems que conforman el atributo evaluado, se obtiene la parte común entre el período anterior y el actual, es decir, la menor de ambas cifras;

1.4.3.5.6.2. A cada uno de los valores obtenidos, se le resta el valor actual, obteniendo de este modo la parte "no común" presente en las cifras actuales;

1.4.3.5.6.3. Se obtiene el porcentaje que representa la suma de las cifras no comunes respecto del monto actual.

1.4.3.5.7. Propiedades de la TRM(atributo):

1.4.3.5.7.1. Es siempre positivo, variando entre 0 y 100.

1.4.3.5.7.2. Su valor es 0 cuando cada uno de los montos asociados a los ítems individuales evaluados en T^0 son menores o iguales que en T^{-1} .

1.4.3.5.7.3. Su valor es 100 cuando todos los montos asociados a los ítems individuales evaluados en T^{-1} son cero, y en T^0 tienen cualquier valor.

1.4.3.5.7.4. Su valor está comprendido entre 0 y 100 cuando:

1.4.3.5.7.4.1. Subió el monto de al menos un ítem de los que conforman el atributo evaluado, incluso cuando todos los demás hubieran bajado, o cuando el atributo estuviera compuesto por un único ítem (p.e., atributo=producto, ítem=miel);

1.4.3.5.7.4.2. La suma de montos en T^{-1} coincide con la de T^0 , pero no la de los ítems individuales que las componen;

1.4.3.5.7.4.3. Cualquier otra circunstancia, excepto las indicadas para valor 0 y 100.

1. Exportaciones a Sudeste Asiático

1.1. Períodos Comparados: Año 2011 vs. Año 2010

1.1.1. Montos: La diferencia entre ambos períodos fue de 1.005.815 mil U\$S, con 9.040.690 mil U\$S en el actual. La marcada suba se ubica entonces en el 13%.

1.1.2. Precios: Comparado contra el período de referencia, se observa una muy marcada suba (33%), al alcanzar las cifras actuales 470 U\$S/Ton. y siendo la diferencia de 117 U\$S/Ton..

1.1.3. Volumen: Siendo las cifras actuales de 19.237.226 tons., la marcada baja experimentada (-3.515.384 tons.) se reflejó en una variación porcentual del -15%.

1.1.4. Embarques: Como resultado de la muy leve suba (1%) experimentada entre ambos períodos, las cifras actuales se ubican en 18.252 embarques.

1.1.5. Países: Se mantuvo sin cambios en 8 países

1.1.5.1. Principales Altas (Miles U\$S^{T0}): Corea del Sur (239.171).

1.1.5.2. Principales Bajas (Miles U\$S^{T-1}): Taiwán (-208.084).

1.1.5.3. Principales Variaciones (Miles U\$S^{T0-T-1}): Indonesia (490.763), China (161.945), Malasia (145.041), Filipinas (116.510), Thailandia (59.492), Japón (39.271) y Hong Kong (16.130).



1.1.5.4. Participación: Sin mayores cambios en la participación por tercios de países: el primero bajó del 79 al 78%, el segundo subió del 13 al 14% y el tercero se mantuvo en 8%.¹

¹ El primer tercio (78% de los montos) está conformado actualmente por 3 países (Miles

1.1.5.5. Tasa de renovación de montos: 14%.

1.1.6. Productos: El saldo entre el 99% superior de los montos operados en cada período es de 3 productos (10%), al pasar de 30 productos a 33 productos.

1.1.6.1. Principales Altas (Miles U\$S^{T0}): Cebada (58.387), Carnes Frescas de Pollos(as) (25.946), Alimento Balanceado (11.682), Suero de Leche (10.816), Suero de Queso (9.995), Lecitina de Soja (8.724) y Grasa de Manteca (7.939).

1.1.6.2. Principales Bajas (Miles U\$S^{T-1}): Azúcar (-12.872), Proteínas Lácticas (-9.284), Ajo (-8.794) y Subprod. Molineros (-8.719).

1.1.6.3. Principales Variaciones (Miles U\$S^{T0-T-1}): Harina de Soja (552.953), Aceites (322.883), Soja (-291.742), Maíz (186.507), Fibras de Algodón (61.006), Pellet de Soja (-58.044), Mariscos (F+P) (56.506), Tabaco (48.320), Cueros y Pieles (-27.544), Sorgo (23.419) y Otros(as) 16 (31.574).

1.1.6.4. Participación: Sin mayores cambios en la participación por tercios de productos: el primero bajó del 95 al 94%, el segundo se mantuvo en 4% y el tercero se mantuvo en 1%.²

1.1.6.5. Tasa de renovación de montos: 16%.

1.1.7. Empresas: Con una gran estabilidad del -1%, las cifras pasaron de 237 empresas a 235 empresas dentro del 99% superior de los montos operados en cada período.

U\$S): China (5.091.776), Indonesia (1.284.300) y Malasia (791.442).

² 11 productos componen actualmente el primer tercio (94% de los montos) (Miles U\$S): Soja (4.155.861), Harina de Soja (1.915.895), Maíz (866.512), Aceites (633.739), Cueros y Pieles (229.128), Pellet de Soja (128.626), Sorgo (116.196), Mariscos (F+P) (108.266), Menudencias y Visceras de Bovinos (95.743), Fibras de Algodón (90.958) y Tabaco (89.589).



1.1.7.1. Principales Altas: Amaggi Argentina SA, Negocios del Agro, Malteria Pampa SA, Gear SAAICFeI, Export Grain SA, Curcija SA., Conarpesa, Agroindustria Madero, Federal Agropecuaria, Adeco Agrop.SRL/ex P y Otros(as) 54.

1.1.7.2. Principales Bajas: Evolution, Minetti y Cía.Ltda., Agrolosandes SA, Emulgrain SA (exMult, Harengus, Cremer y Asociados S, Barensi SACIFI, San Martín del Tabac, Beagle, Ledesma SAAI y Otros(as) 56.

1.1.7.3. Principales Variaciones: Chs de Argentina SA, Bunge Argentina, Granos, ADM Argentina SA., Noble Argentina S.A., Nidera SA., General Deheza SA., Molinos Río de la Pl, LDC, ACA - Asoc.Coop.Arg. y Otros(as) 161.

1.1.7.4. Participación: Sin mayores cambios en la participación por tercios de empresas: el primero se mantuvo en 97%, el segundo se mantuvo en 2% y el tercero se mantuvo en 1%.³

1.1.7.5. Tasa de renovación de montos: 20%.

1.2. Períodos Comparados: Diciembre del 2011 vs. Noviembre del 2011

1.2.1. Montos: Con un total de 437.725 mil U\$S y un saldo de -227.478 mil U\$S, esta variable experimentó una muy marcada baja (-34%).

³ Integración actual del primer tercio (97% de los montos) (78 empresas) : Cargill SACI, Bunge Argentina, LDC, Alfred C. Toepfer In, ADM Argentina SA., Noble Argentina S.A., ACA - Asoc.Coop.Arg., Nidera SA., Chs de Argentina SA, Oleaginosa Moreno Hn, General Deheza SA., Molinos Río de la Pl, Amaggi Argentina SA, Sadesa, Multigrain Arg(exMul, Arlei, Jujuy Ltda.. Coop. T, Agricultores Fed.Arg, Avellaneda SA.. Algo, Abolio y Rubio y Otros(as) 58.

1.2.2. Precios: En comparación con el período de referencia, en el que se registraron 496 U\$S/Ton., las cifras actuales de 466 U\$S/Ton. representan una variación del -6%.

1.2.3. Volumen: La diferencia entre períodos fue de -403.048 tons., dando por resultado una muy marcada baja (-30%), al ubicarse actualmente en 938.658 tons..

1.2.4. Embarques: La muy marcada baja que muestra esta variable (-27%), dio por resultado un saldo de -437 embarques, alcanzando 1.169 embarques en el período analizado.

1.2.5. Países: Se mantuvo sin cambios en 10 países

1.2.5.1. Principales Altas (Miles U\$S^{T0}): Ninguna.

1.2.5.2. Principales Bajas (Miles U\$S^{T-1}): Ninguna.

1.2.5.3. Principales Variaciones (Miles U\$S^{T0-T-1}): China (-182.143), Malasia (-30.853), Filipinas (26.822), Indonesia (-22.780), Corea del Sur (19.035), Thailandia (-16.594), Japón (-12.342), Hong Kong (-4.088), Taiwán (-2.615) y Singapur (-1.920).

1.2.5.4. Participación: Leve baja en el primer tercio de países: el primero bajó del 87 al 78%, el segundo subió del 11 al 17% y el tercero subió del 1 al 5%.¹

1.2.5.5. Tasa de renovación de montos: 10%.

1.2.6. Productos: La leve concentración operada en el 99% superior de los montos de cada período (-6%) llevó las cifras de 32 productos a 30 productos.

1.2.6.1. Principales Altas (Miles U\$S^{T0}): Semillas (1.608), Cereza/Acerola (928), Grano de Algodón (658), Tabaco (618) y Lecitina de Soja (483).

1.2.6.2. Principales Bajas (Miles U\$S^{T-1}): Cebada (-15.770), Ajo (-2.167), Proteínas Lácticas (-1.704), Arándano (-1.673), Desperdicios/Residuos de Vegetal(es) vs o n/e (-1.617), Carnes Frescas de Bovinos (-796) y Carnes Procesadas de Bovinos (-678).

1.2.6.3. Principales Variaciones (Miles U\$S^{T0-T-1}): Aceites (-113.689), Soja

(-55.530), Maíz (-27.725), Harina de Soja (26.384), Sorgo (-16.373), Fibras de Algodón (-6.973), Pellet de Soja (-3.391), Pescados (F+P) (3.141), Mariscos (F+P) (-2.816), Menudencias y Vísceras de Bovinos (-2.116) y Otros(as) 15 (-5.742).

1.2.6.4. Participación: Muy leve suba en el segundo tercio de productos: el primero bajó del 94 al 93%, el segundo se mantuvo en 5% y el tercero se mantuvo en 2%.²



1.2.6.5. Tasa de renovación de montos: 8%.

1.2.7. Empresas: Se mantuvo sin cambios en 160 empresas

1.2.7.1. Principales Altas: Monsanto Argentina, Los Grobo Agropecuar, Agro Uranga SA., Pereira Argentina, Swift, LGL SA, Iberconsa, Caffaro Hnos. SRL, Cerexport, Bustos y Beltrán y Otros(as) 45.

1.2.7.2. Principales Bajas: Chs de Argentina SA, Amaggi Argentina SA, Malteria Pampa SA, Alfred C. Toepfer In, Cañuelas SACIFIA, Mo, Federal Agropecuaria, Granos, JBS Argentina SA, Viega SA., Dow Agrosiences y Otros(as) 45.

1.2.7.3. Principales Variaciones: ADM Argentina SA., Bunge Argentina, Cargill SACI, LDC, ACA - Asoc.Coop.Arg., Noble Argentina S.A., General Deheza SA., Molinos Río de la Pl, Avellaneda SA., Algo, Multigrain Arg(exMul y Otros(as) 95.

1.2.7.4. Participación: Sin mayores cambios en la participación por tercios de empresas: el primero bajó del 96 al

95%, el segundo se mantuvo en 3% y el tercero subió del 1 al 2%.³

1.2.7.5. Tasa de renovación de montos: 31%.

¹ El primer tercio (78% de los montos) está compuesto actualmente por 3 países (Miles U\$S): China (223.206), Malasia (56.388) e Indonesia (54.565).

² 10 productos integran actualmente el primer tercio (93% de los montos) (Miles U\$S): Soja (190.470), Harina de Soja (130.363), Maíz (25.764), Cueros y Pieles (13.584), Pescados (F+P) (7.639), Menudencias y Vísceras de Bovinos (7.520), Aceites (7.383), Pellet de Soja (7.377), Mariscos (F+P) (6.494) y Sorgo (5.799).

³ Conformación actual del primer tercio (95% de los montos) (53 empresas) : ADM Argentina SA., Cargill SACI, Noble Argentina S.A., Molinos Río de la Pl, General Deheza SA., Bunge Argentina, Oleaginoso Moreno Hn, LDC, ACA - Asoc.Coop.Arg., Agricultores Fed.Arg, Multigrain Arg(exMul, Sadesa, Offal Exp, Abolio y Rubio, Arlei, Mastellone, Molfino, Granja Tres Arroyos, Estremar, Nidera SA. y Otros(as) 33.

2. Exportaciones a Africa

2.1. Períodos Comparados: Año 2011 vs. Año 2010

2.1.1. Montos: Las cifras actuales se ubican en 4.848.583 mil U\$\$, advirtiéndose una fuerte suba (64%) y registrando un saldo de 1.899.373 mil U\$\$.

2.1.2. Precios: Actualmente se registra una muy marcada suba (28%), alcanzando 420 U\$\$/Ton., y con un saldo entre períodos de 92 U\$\$/Ton..

2.1.3. Volumen: La diferencia entre ambos períodos fue de 2.546.883 tons., con 11.540.911 tons. en el actual. La muy marcada suba se ubica entonces en el 28%.

2.1.4. Embarques: Comparado contra el período de referencia, se observa una marcada suba (18%), al alcanzar las cifras actuales 10.709 embarques y siendo la diferencia de 1.662 embarques.

2.1.5. Países: Comparando el 99% superior de los montos operados en cada período, observamos una leve dispersión del 9%, con 24 países en el período actual y de 22 países en el anterior.

2.1.5.1. Principales Altas (Miles U\$\$^{T0}): Malí (22.295), Kenya (21.906) y Mauritania (17.410).

2.1.5.2. Principales Bajas (Miles U\$\$^{T-1}): Sudán (-15.074).

2.1.5.3. Principales Variaciones (Miles U\$\$^{T0-T-1}): Egipto (698.518), Argelia (493.625), Sudáfrica (256.959), Marruecos (159.135), Angola (78.505), Libia (-78.275), Túnez (51.482), Nigeria (30.561), Senegal (28.720), Camerún (26.847) y Otros(as) 11 (86.308).



2.1.5.4. Participación: Muy leve suba

en el primer tercio de países: el primero subió del 90 al 91%, el segundo bajó del 7 al 6% y el tercero se mantuvo en 3%.¹

2.1.5.5. Tasa de renovación de montos: 41%.

2.1.6. Productos: Dentro del primer 99% de los montos operados hoy se contabilizan 32 productos, mientras que en el período de contraste había 34 productos. Esto implica una variación del -6%.

2.1.6.1. Principales Altas (Miles U\$\$^{T0}): Cebada (42.185), Manteca (16.838), Productos de Vegetal(es) vs o n/e (14.779), Harina de Trigo (7.859), Grasa de Manteca (5.661) y Subprod. Molineros (4.672).

2.1.6.2. Principales Bajas (Miles U\$\$^{T-1}): Pellet de Soja (-16.137), Azúcar (-15.310), Frutas Transformadas (-4.581), Pera (-3.714), Grasa Butirosa (-3.628), Quesos (-2.943), Menudencias y Vísceras de Pollos(as) (-2.894) y Cereales vs. (-2.246).

2.1.6.3. Principales Variaciones (Miles U\$\$^{T0-T-1}): Trigo (637.604), Maíz (370.744), Harina de Soja (234.650), Aceites (201.134), Soja (118.944), Leches (108.647), Arroz (28.971), Legumbres (28.374), Maní (24.108), Pescados (F+P) (19.749) y Otros(as) 16 (67.455).

2.1.6.4. Participación: Sin mayores cambios en la participación por tercios de productos: el primero se mantuvo en 93%, el segundo se mantuvo en 6% y el tercero subió del 1 al 2%.²

2.1.6.5. Tasa de renovación de montos: 40%.

¹ Primer tercio (91% de los montos) compuesto actualmente por 8 países (Miles U\$\$): Egipto (1.578.096), Argelia (1.344.260), Sudáfrica (684.800), Marruecos (332.966), Angola (177.061), Túnez (108.364), Senegal (80.467) y Nigeria (71.841).

² El primer tercio (93% de los montos) está conformado actualmente por 11 productos (Miles U\$\$): Harina de Soja (1.124.540), Maíz (1.082.215), Trigo (684.878), Aceites (547.451), Soja (431.921), Leches (306.262), Pescados (F+P) (67.104), Legumbres (65.203), Menudencias y Vísceras de Bovinos (56.520), Carnes Frescas de Pollos(as) (53.934) y Arroz (50.941).



2.1.7. Empresas: Durante el período analizado operaron 220 empresas dentro del 99% superior. Esto representa una variación del 2% respecto del período de contraste, en el que operaron 215 empresas.

2.1.7.1. Principales Altas: Chs de Argentina SA, Gear SAAICFeI, San Lorenzo, Oleagin, Viluco SA., Illinois SA, Cuesta Colorada SA, Univeg Expofrut SA, Buratovich, Trading Sur, Lartirigoyen y Cía.S y Otros(as) 65.

2.1.7.2. Principales Bajas: Bio Madero SA, Concepción SA., Cía, Expofrut SA, San Martín del Tabac, Ledesma SAAI, Gral. San Martín, Co, Insa, Ohaky, Servimax Industrial, Mac Legumbres y Otros(as) 60.

2.1.7.3. Principales Variaciones: ADM Argentina SA., Oleaginosa Moreno Hn, LDC, Noble Argentina S.A., Nidera SA., Alfred C. Toepfer In, Bunge Argentina, General Deheza SA., ACA - Asoc.Coop.Arg., Vicentin SAIC y Otros(as) 135.

2.1.7.4. Participación: Sin mayores cambios en la participación por tercios de empresas: el primero bajó del 96 al 95%, el segundo subió del 3 al 4% y el tercero se mantuvo en 1%.³

2.1.7.5. Tasa de renovación de montos: 42%.

³ 73 empresas componen actualmente el primer tercio (95% de los montos): Cargill SACI, ADM Argentina SA., LDC, Oleaginosa Moreno Hn, Bunge Argentina, General Deheza SA., Noble Argentina S.A., Alfred C. Toepfer In, Nidera SA., Vicentin SAIC, Molinos Río de la Pl, ACA - Asoc.Coop.Arg., Williner Alfredo, Granos, Chs de Argentina SA, Verónica, La Sibila, Cañuelas SACIFIA. Mo, Corlasa, Multigrain Arg(exMul) y Otros(as) 53.

2.2. Períodos Comparados: Diciembre del 2011 vs. Noviembre del 2011

2.2.1. Montos: Siendo las cifras actuales de 316.106 mil U\$\$, la muy leve baja experimentada (-13.957 mil U\$\$) se reflejó en una variación porcentual del -4%.

2.2.2. Precios: Como resultado de la marcada baja (-20%) experimentada entre ambos períodos, las cifras actuales se ubican en 388 U\$\$/Ton..

2.2.3. Volumen: Con un total de 814.166 tons. y un saldo de 132.957 tons., esta variable experimentó una marcada suba (20%).

2.2.4. Embarques: En comparación con el período de referencia, en el que se registraron 862 embarques, las cifras actuales de 946 embarques representan una variación del 10%.

2.2.5. Países: En el 99% superior de los montos operados se cuentan actualmente 22 países, mientras que anteriormente operaban 18 países; esta variación representa una marcada dispersión del orden del 22%.

2.2.5.1. Principales Altas (Miles U\$\$^{TO}): Tanzania (10.015), Kenya (7.643), Malí (7.483), Túnez (6.233), Uganda (2.457) y Cabo Verde (1.817).

2.2.5.2. Principales Bajas (Miles U\$\$^{T-I}): Zimbabwe (-765) y Benín (Dahomey) (-589).

2.2.5.3. Principales Variaciones (Miles U\$\$^{TO-T-I}): Egipto (-93.892), Argelia (20.072), Marruecos (-7.583), Congo, República (6.208), Sudáfrica (5.926), Nigeria (4.992), Mauricio (4.891), Angola (3.622), Níger (2.254), Congo, RDem/ ExZaire (1.841) y Otros(as) 6 (3.631).



2.2.5.4. Participación: Marcada baja en el primer tercio de países: el primero bajó del 93 al 82%, el segundo subió

del 5 al 13% y el tercero subió del 2 al 5%.¹

2.2.5.5. Tasa de renovación de montos: 29%.

2.2.6. Productos: En un ordenamiento decreciente de los montos operados, actualmente se cuentan 23 productos dentro del primer 99%, mientras que en el período de contraste lo hacían 24 productos. La muy leve concentración es entonces del -4%.

2.2.6.1. Principales Altas (Miles U\$\$^{TO}): Cebada (25.648), Pellet de Girasol (1.056), Semillas (866) y Mariscos (F+P) (493).

2.2.6.2. Principales Bajas (Miles U\$\$^{T-I}): Soja (-32.290), Pellet de Cáscara de Soja (-1.722), Subprod. Molineros (-1.330), Harinas Animales (-464) y Menudencias y Vísceras de Pollos(as) (-415).

2.2.6.3. Principales Variaciones (Miles U\$\$^{TO-T-I}): Trigo (58.814), Harina de Soja (-39.869), Aceites (-38.963), Arroz (4.948), Maíz (3.394), Fideos (2.323), Maíz Pisingallo (2.295), Legumbres (-2.234), Pescados (F+P) (1.831), Menudencias y Vísceras de Bovinos (1.285) y Otros(as) 9 (447).

2.2.6.4. Participación: Muy leve baja en el primer tercio de productos: el primero bajó del 92 al 88%, el segundo subió del 7 al 10% y el tercero se mantuvo en 2%.²

2.2.6.5. Tasa de renovación de montos: 34%.

2.2.7. Empresas: El saldo entre el 99% superior de los montos operados en cada período es de -15 empresas (-10%), al pasar de 143 empresas a 128 empresas.

2.2.7.1. Principales Altas: Alfred C. Toepfer In, Agricultores Fed.Arg, Gear SAAICFel, Cuesta Colorada SA, Sandoval, Norma Beat, Sancor, Snack Crops, Los Prados SA, Tilo Pampa, Cresud SAC.IF.Y A. y Otros(as) 31.

¹ Integración actual del primer tercio (82% de los montos) (7 países) (Miles U\$\$): Argelia (146.796), Sudáfrica (48.272), Angola (24.648), Tanzania (10.015), Nigeria (8.140), Kenya (7.643) y Malí (7.483).

² El primer tercio (88% de los montos) está compuesto actualmente por 8 productos (Miles U\$\$): Harina de Soja (77.760), Trigo (67.581), Maíz (44.025), Leches (31.945), Cebada (25.648), Aceites (15.344), Arroz (9.655) y Legumbres (6.241).



2.2.7.2. Principales Bajas: Lartirigoyen y Cía.S, Gareca, Norma Beatri, Lamax SRL, Martelletti Hnos.Mol, Trade Food 2005 SRL, Sobrero y Cagnolo, Coingra SA., Sudamericanos SA., P, Grupo Cavigliasso, Grifol Juan Manuel y Otros(as) 46.

2.2.7.3. Principales Variaciones: ADM Argentina SA., General Deheza SA., Vicentin SAIC, Cañuelas SACIFIA, Mo, Oleaginosa Moreno Hn, Noble Argentina S.A., Cargill SACI, Nidera SA., Viluco SA., LDC y Otros(as) 77.

2.2.7.4. Participación: Muy leve suba en el segundo tercio de empresas: el primero bajó del 93 al 92%, el segundo subió del 5 al 6% y el tercero se mantuvo en 2%.³

2.2.7.5. Tasa de renovación de montos: 39%.

³ 43 empresas integran actualmente el primer tercio (92% de los montos): Cargill SACI, General Deheza SA., Oleaginosa Moreno Hn, Noble Argentina S.A., Nidera SA., Molinos Río de la PI, LDC, Williner Alfredo, Alfred C. Toepfer In, Agricultores Fed.Arg, Granos, Bunge Argentina, Gear SAAICFel, Verónica, Chs de Argentina SA, Mastellone, Curcija SA., Desdelsur SA., Pilaga SRL(ex Pilagá, La Sibila y Otros(as) 23.

3. Exportaciones a Resto Sudamérica

3.1. Períodos Comparados: Año 2011 vs. Año 2010

3.1.1. Montos: La diferencia entre períodos fue de 1.488.107 mil U\$\$, dando por resultado una muy marcada suba (47%), al ubicarse actualmente en 4.655.638 mil U\$\$.

3.1.2. Precios: La muy marcada suba que muestra esta variable (31%), dio por resultado un saldo de 104 U\$\$/Ton., alcanzando 443 U\$\$/Ton. en el período analizado.

3.1.3. Volumen: Las cifras actuales se ubican en 10.515.210 tons., advirtiéndose una marcada suba (13%) y registrando un saldo de 1.173.811 tons..

3.1.4. Embarques: Actualmente se registra una leve suba (10%), alcanzando 35.127 embarques, y con un saldo entre períodos de 3.285 embarques.

3.1.5. Países: Se mantuvo sin cambios en 7 países

3.1.5.1. Principales Altas (Miles U\$\$^{T0}): Ninguna.

3.1.5.2. Principales Bajas (Miles U\$\$^{T-1}): Ninguna.

3.1.5.3. Principales Variaciones (Miles U\$\$^{T0-T-1}): Colombia (458.931), Chile (343.335), Perú (340.434), Venezuela (309.901), Bolivia (51.037), Ecuador (-19.809) y Surinam (4.279).



3.1.5.4. Participación: Muy leve suba en el segundo tercio de países: el primero bajó del 65 al 64%, el segundo subió del 30 al 32% y el tercero bajó del 5 al 4%.¹

¹ Conformación actual del primer tercio (64% de los montos) (2 países) (Miles U\$S): Colombia (1.378.872) y Chile (1.250.689).

3.1.5.5. Tasa de renovación de montos: 32%.

3.1.6. Productos: Con una marcada concentración del -14%, las cifras pasaron de 69 productos a 59 productos dentro del 99% superior de los montos operados en cada período.

3.1.6.1. Principales Altas (Miles U\$\$^{T0}): Al.p/Bovinos Carne de Varias Especies (13.993), Pellet de Canola/Colza/Nabiza (2.865), Helados (2.473) y Lecitina de Soja (2.131).

3.1.6.2. Principales Bajas (Miles U\$\$^{T-1}): Azúcar (-7.119), Fideos (-3.764), Suplementos/Aditivos de Varias Especies (-3.253), Pellet de Cáscara de Soja (-3.146), Manteca (-3.135), Al.p/Perros de Bovinos (-3.055), Dextrina (-2.657), Margarina (-2.264), Suero de Leche (-1.944), Grasa Butirosa (-1.930) y Otros(as) 4 (-7.059).

3.1.6.3. Principales Variaciones (Miles U\$\$^{T0-T-1}): Maíz (643.966), Aceites (363.862), Leches (158.732), Sorgo (149.322), Trigo (99.449), Cebada (87.202), Al.Balanceados n/e de Varias Especies (-80.050), Torta de Soja (-58.787), Carnes Frescas de Pollos(as) (-45.180), Pellet de Soja (35.591) y Otros(as) 45 (137.210).

3.1.6.4. Participación: Sin mayores cambios en la participación por tercios de productos: el primero se mantuvo en 93%, el segundo subió del 5 al 6% y el tercero bajó del 2 al 1%.²

² Primer tercio (93% de los montos) compuesto actualmente por 20 productos (Miles U\$S): Maíz (1.399.977), Aceites (695.513), Leches (326.810), Sorgo (258.475), Harina de Soja (204.041), Carnes Frescas de Bovinos (179.120), Trigo (167.229), Soja (151.282), Carnes Frescas de Pollos(as) (143.821), Torta de Soja (138.539), Cebada (129.631), Arroz (105.580), Al.Balanceados n/e de Varias Especies (92.846), Pellet de Soja (63.872), Al.p/Perros de Varias Especies (53.314), Maltas (48.487), Quesos (36.722), Maní (35.442), Semillas (34.024) y Legumbres (33.032).



3.1.6.5. Tasa de renovación de montos: 37%.

3.1.7. Empresas: La muy leve dispersión operada en el 99% superior de los montos de cada período (2%) llevó las cifras de 388 empresas a 395 empresas.

3.1.7.1. Principales Altas: Puerto Valle Ltda,Co, Entre Rios Crushing, Compañía Bernal SA, Export Grain SA, Las Piedras, Amaggi Argentina SA, YPF SA, Caranto Mendoza SA, Procemen SA, Las Heras y Otros(as) 95.

3.1.7.2. Principales Bajas: Sueños Trasandinos, La Oriental, Victorinarroz SA., Rioplatense, San Martín del Tabac, Malteria Pampa SA, Bio Com, Gral. San Martín, Co, Exp. Agroindustrial, Manuf.carnicas y Otros(as) 83.

3.1.7.3. Principales Variaciones: Cargill SACI, Nidera SA., LDC, Bunge Argentina, ACA - Asoc.Coop.Arg., ADM Argentina SA., Sancor, Alfred C. Toepfer In, General Deheza SA., Oleaginosa Moreno Hn y Otros(as) 280.

3.1.7.4. Participación: Sin mayores cambios en la participación por tercios de empresas: el primero se mantuvo en 94%, el segundo bajó del 5 al 4% y el tercero se mantuvo en 2%.³

3.1.7.5. Tasa de renovación de montos: 41%.

³ El primer tercio (94% de los montos) está conformado actualmente por 132 empresas: Cargill SACI, Bunge Argentina, Nidera SA., LDC, ADM Argentina SA., Alfred C. Toepfer In, ACA - Asoc.Coop.Arg., General Deheza SA., Sancor, Nestlé Argentina, Oleaginosa Moreno Hn, Noble Argentina S.A., Argex International, Arre Beef, Graneles de Argentin, Granos, Gear SAAICFel, Quilmes SAICAyG. Cer, Viega SA., Mastellone y Otros(as) 112.

3.2. Períodos Comparados: Diciembre del 2011 vs. Noviembre del 2011

3.2.1. Montos: La diferencia entre ambos períodos fue de -43.585 mil U\$\$, con 377.909 mil U\$\$ en el actual. La leve baja se ubica entonces en el -10%.

3.2.2. Precios: Comparado contra el período de referencia, se observa una marcada baja (-14%), al alcanzar las cifras actuales 441 U\$\$/Ton. y siendo la diferencia de -74 U\$\$/Ton..

3.2.3. Volumen: Siendo las cifras actuales de 856.044 tons., la muy leve suba experimentada (38.647 tons.) se reflejó en una variación porcentual del 5%.

3.2.4. Embarques: Como resultado de la marcada baja (-15%) experimentada entre ambos períodos, las cifras actuales se ubican en 3.128 embarques.

3.2.5. Países: Se mantuvo sin cambios en 7 países

3.2.5.1. Principales Altas (Miles U\$\$^{T0}): Ninguna.

3.2.5.2. Principales Bajas (Miles U\$\$^{T-1}): Ninguna.

3.2.5.3. Principales Variaciones (Miles U\$\$^{T0-T-1}): Colombia (-23.342), Chile (-22.974), Perú (11.715), Venezuela (-5.541), Bolivia (-2.585), Surinam (-1.304) y Ecuador (447).

3.2.5.4. Participación: Muy leve suba en el segundo tercio de países: el primero bajó del 70 al 67%, el segundo subió del 27 al 30% y el tercero se mantuvo en 3%.¹

3.2.5.5. Tasa de renovación de montos: 3%.



3.2.6. Productos: Comparando el 99%

¹ 2 países componen actualmente el primer tercio (67% de los montos) (Miles U\$\$): Chile (132.387) y Venezuela (94.010).

superior de los montos operados en cada período, observamos una leve concentración del -6%, con 46 productos en el período actual y de 49 productos en el anterior.

3.2.6.1. Principales Altas (Miles U\$\$^{T0}): Torta de Soja (3.745), Pellet de Girasol (3.443), Uva (759), Subprod. Molineros (452), Tabaco (319), Alimento de Soja (301), Arándano (287) y Levadura (277).

3.2.6.2. Principales Bajas (Miles U\$\$^{T-1}): Azúcar (-736), Grasa de Manteca (-620), Productos de Vegetal(es) vs o n/e (-542), Extracto de Quebracho (-539), Yogur (-434), Pera (-432), Girasol (-410), Suero de Leche (-394), Proteínas Lácticas (-358), Prot. Suero Láctico (-290) y Suero de Queso (-277).

3.2.6.3. Principales Variaciones (Miles U\$\$^{T0-T-1}): Aceites (-45.483), Trigo (30.463), Sorgo (-17.645), Arroz (17.234), Cebada (13.776), Maltas (-13.341), Maíz (-13.053), Carnes Frescas de Bovinos (-7.902), Soja (-5.269), Harina de Soja (3.750) y Otros(as) 28 (-10.161).

3.2.6.4. Participación: Sin mayores cambios en la participación por tercios de productos: el primero se mantuvo en 92%, el segundo se mantuvo en 6% y el tercero se mantuvo en 2%.²

3.2.6.5. Tasa de renovación de montos: 21%.

3.2.7. Empresas: Dentro del primer 99% de los montos operados hoy se contabilizan 231 empresas, mientras que en el período de contraste había 251 empresas. Esto implica una variación del -8%.

3.2.7.1. Principales Altas: Puerto Valle Ltda,Co, Transoil SRL., Noble Argentina S.A., Mastellone, Gear SAAICFel, Las Piedras, Argex Agrop, Quiroga, Walter, De la Mota, Horacio, El Marisco y Otros(as) 68.

² Integración actual del primer tercio (92% de los montos) (15 productos) (Miles U\$\$): Maíz (90.983), Aceites (54.387), Trigo (40.618), Leches (26.953), Cebada (25.566), Carnes Frescas de Pollos(as) (22.654), Arroz (21.265), Carnes Frescas de Bovinos (16.060), Al.Balanceados n/e de Varias Especies (12.893), Sorgo (10.809), Harina de Soja (5.738), Al.p/Perros de Varias Especies (4.068), Torta de Soja (3.745), Pellet de Soja (3.702) y Legumbres (3.561).



3.2.7.2. Principales Bajas: Molinos Río de la Pl, Paramerica SA., Mayta, Andrea, Euro Export SRL, López, Daniel F., Sandoval, Norma Beat, Maizares Argentinos, Diaz, Norma Nieves, Agromaní SA., Trade Food 2005 SRL y Otros(as) 85.

3.2.7.3. Principales Variaciones: Bunge Argentina, ACA - Asoc.Coop.Arg., ADM Argentina SA., Nidera SA., Oleaginosa Moreno Hn, Alfred C. Toepfer In, LDC, Entre Rios Crushing, Friar, General Deheza SA., y Otros(as) 143.

3.2.7.4. Participación: Muy leve suba en el primer tercio de empresas: el primero subió del 92 al 93%, el segundo bajó del 6 al 5% y el tercero se mantuvo en 2%.³

3.2.7.5. Tasa de renovación de montos: 22%.

³ El primer tercio (93% de los montos) está compuesto actualmente por 77 empresas: Cargill SACI, Bunge Argentina, ADM Argentina SA., Nidera SA., LDC, Alfred C. Toepfer In, ACA - Asoc.Coop.Arg., Argex International, Sancor, Nestlé Argentina, Puerto Valle Ltda.Co, Transoil SRL., Oleaginosa Moreno Hn, Noble Argentina S.A., Viega, Graneles de Argentin, Arre Beef, General Deheza SA., Mastellone, Compañía Bernal SA y Otros(as) 57.

4. Exportaciones a Unión Europea

4.1. Períodos Comparados: Año 2011 vs. Año 2010

4.1.1. Montos: Con un total de 4.187.053 mil U\$S y un saldo de 351.846 mil U\$S, esta variable experimentó una leve suba (9%).

4.1.2. Precios: En comparación con el período de referencia, en el que se registraron 762 U\$S/Ton., las cifras actuales de 943 U\$S/Ton. representan una variación del 24%.

4.1.3. Volumen: La diferencia entre períodos fue de -594.320 tons., dando por resultado una marcada baja (-12%), al ubicarse actualmente en 4.441.090 tons..

4.1.4. Embarques: La muy leve baja que muestra esta variable (-5%), dio por resultado un saldo de -2.713 embarques, alcanzando 50.249 embarques en el período analizado.

4.1.5. Países: Se mantuvo sin cambios en 17 países

4.1.5.1. Principales Altas (Miles U\$S^{T0}): Bulgaria (9.527).

4.1.5.2. Principales Bajas (Miles U\$S^{T-1}): Eire (Irlanda del Sur) (-14.622).

4.1.5.3. Principales Variaciones (Miles U\$S^{T0-T-1}): Dinamarca (125.901), Holanda (67.290), Rumania (-57.415), Bélgica (52.657), Lituania (42.859), Portugal (38.998), Francia (22.795), Letonia (21.516), Grecia (14.478), Alemania (12.679) y Otros(as) 6 (12.172).



4.1.5.4. Participación: Muy leve baja en el primer tercio de países: el primero bajó del 80 al 78%, el segundo subió

del 16 al 18% y el tercero se mantuvo en 4%.¹

4.1.5.5. Tasa de renovación de montos: 10%.

4.1.6. Productos: Durante el período analizado operaron 60 productos dentro del 99% superior. Esto representa una variación del 9% respecto del período de contraste, en el que operaron 55 productos.

4.1.6.1. Principales Altas (Miles U\$S^{T0}): Cebada (41.660), Arroz (41.262), Trigo (26.316), Fibras de Algodón (11.665), Azúcar (7.534), Lanas (3.766), Harinas Animales (3.727) y Ciruela (3.305).

4.1.6.2. Principales Bajas (Miles U\$S^{T-1}): Extractos/Caldos/Sopas (-2.993), Alimento Balanceado (-2.782) y Palo de Tabaco (-2.715).

4.1.6.3. Principales Variaciones (Miles U\$S^{T0-T-1}): Maní (135.728), Carnes Frescas de Bovinos (90.304), Harina de Soja (-86.377), Aceites (-42.873), Maíz (39.469), Pera (38.447), Canola/Colza/Nabiza (38.171), Cortes Hilton (-37.443), Tabaco (25.665), Naranja (25.618) y Otros(as) 42 (-8.792).

4.1.6.4. Participación: Muy leve suba en el tercer tercio de productos: el primero se mantuvo en 87%, el segundo se mantuvo en 10% y el tercero subió del 2 al 3%.²

4.1.6.5. Tasa de renovación de montos: 15%.

4.1.7. Empresas: En el 99% superior de los montos operados se cuentan actualmente 626 empresas, mientras

¹ 6 países integran actualmente el primer tercio (78% de los montos) (Miles U\$S): Holanda (953.387), Italia (691.479), España (650.534), Alemania (533.253), Dinamarca (260.870) y Francia (209.030).

² Conformación actual del primer tercio (87% de los montos) (20 productos) (Miles U\$S): Harina de Soja (816.729), Mariscos (F+P) (469.842), Maní (453.337), Cortes Hilton (302.919), Carnes Frescas de Bovinos (302.518), Pescados (F+P) (195.933), Limón (148.314), Tabaco (127.643), Legumbres (125.557), Pera (124.978), Maíz (114.798), Miel (89.753), Naranja (67.682), Manzanas (42.458), Canola/Colza/Nabiza (41.713), Cebada (41.660), Arroz (41.262), Cueros y Pieles (34.476), Arándano (33.808) y Carnes Frescas de Equinos (33.804).

que anteriormente operaban 630 empresas; esta variación representa una gran estabilidad del orden del -1%.



4.1.7.1. Principales Altas: Negocios del Agro, Pilaga SRL(ex Pilagá, Ovobrand SA, Frig. Forres-Beltran, Los Pempa Agroganade, Los Pempa Agroganad, Iberpesca, Lempriere, Mudad, Francisco, Compañía Bernal SA y Otros(as) 130.

4.1.7.2. Principales Bajas: Expofrut SA, Tala Viejo SA, Santa Elena, Bonadeo Silver & Aso, Frigo Tres, Cincomar, Tecno, Cima SA., Mendocinas SA, Indus, Frutos Argentinos y Otros(as) 134.

4.1.7.3. Principales Variaciones: Nidera SA., Vicentin SAIC, Molinos Río de la Pl, Univeg Expofrut SA, General Deheza SA., Oleaginosa Moreno Hn, Quickfood, Olega SACIlyF, Ledesma SAAI, Cargill SACI y Otros(as) 476.

4.1.7.4. Participación: Sin mayores cambios en la participación por tercios de empresas: el primero bajó del 90 al 89%, el segundo se mantuvo en 8% y el tercero subió del 2 al 3%.³

4.1.7.5. Tasa de renovación de montos: 26%.

4.2. Períodos Comparados: Diciembre del 2011 vs. Noviembre del 2011

4.2.1. Montos: Las cifras actuales se ubican en 280.495 mil U\$S,

³ Primer tercio (89% de los montos) compuesto actualmente por 209 empresas: Nidera SA., General Deheza SA., Bunge Argentina, LDC, Quickfood, Cargill SACI, Molinos Río de la Pl, Conarpesa, Oleaginosa Moreno Hn, ACA - Asoc. Coop. Arg., Olega SACIlyF, Friar, Univeg Expofrut SA, JBS Argentina SA, SA San Miguel AGICly, Alliance, Ledesma SAAI, Vicentin SAIC, Arre Beef, Arg. de Graaf y Otros(as) 189.

advirtiéndose una leve baja (-6%) y registrando un saldo de -19.232 mil U\$S.

4.2.2. Precios: Actualmente se registra una muy marcada baja (-47%), alcanzando 679 U\$S/Ton., y con un saldo entre períodos de -611 U\$S/Ton..

4.2.3. Volumen: La diferencia entre ambos períodos fue de 180.895 tons., con 413.243 tons. en el actual. La muy fuerte suba se ubica entonces en el 78%.

4.2.4. Embarques: Comparado contra el período de referencia, se observa una muy marcada baja (-26%), al alcanzar las cifras actuales 2.440 embarques y siendo la diferencia de -869 embarques.

4.2.5. Países: En un ordenamiento decreciente de los montos operados, actualmente se cuentan 14 países dentro del primer 99%, mientras que en el período de contraste lo hacían 15 países. La leve concentración es entonces del -7%.

4.2.5.1. Principales Altas (Miles U\$S^{T0}): Chipre (1.208) y Suecia (885).

4.2.5.2. Principales Bajas (Miles U\$S^{T-1}): Bulgaria (-1.366), Eslovenia (-1.067) y Rumania (-767).

4.2.5.3. Principales Variaciones (Miles U\$S^{T0-T-1}): España (-29.520), Alemania (-22.017), Italia (-21.356), Holanda (17.205), Bélgica (15.566), Grecia (14.093), Dinamarca (7.362), Lituania (3.902), Portugal (-3.614), Polonia (3.100) y Otros(as) 2 (-2.808).



4.2.5.4. Participación: Marcada baja en el primer tercio de países: el primero bajó del 86 al 71%, el segundo subió del 12 al 24% y el tercero subió del 2 al 5%.¹

¹ El primer tercio (71% de los montos) está conformado actualmente por 5 países (Miles U\$S): Holanda (86.528), Italia (34.070), Alemania (30.760), España (30.408) y Bélgica (20.922).

4.2.5.5. Tasa de renovación de montos: 23%.

4.2.6. Productos: Se mantuvo sin cambios en 38 productos

4.2.6.1. Principales Altas (Miles U\$S^{T0}): Cebada (16.143), Canola/Colza/Nabiza (9.571), Trigo (4.809), Uva (2.632), Harinas Animales (1.017), Té (971), Hierbas Medicinales (344) y Cera de Abejas (280).

4.2.6.2. Principales Bajas (Miles U\$S^{T-1}): Frutilla (-343), Menudencias y Vísceras de Bovinos (-289), Maderas (-281), Grasas y Aceites de Ovinos (-265), Hortalizas Transformadas (-263), Yerba Mate (-262), Carnes Frescas de Ovinos (-260) y Zapallo (-223).

4.2.6.3. Principales Variaciones (Miles U\$S^{T0-T-1}): Mariscos (F+P) (-28.980), Harina de Soja (26.061), Carnes Frescas de Bovinos (-20.868), Arándano (-12.884), Maní (-9.217), Legumbres (-5.914), Maíz (5.061), Cortes Hilton (-4.425), Ajo (3.353), Miel (-2.995) y Otros(as) 20 (-1.813).

4.2.6.4. Participación: Muy leve baja en el primer tercio de productos: el primero bajó del 92 al 87%, el segundo subió del 6 al 10% y el tercero subió del 1 al 3%.²

4.2.6.5. Tasa de renovación de montos: 28%.

4.2.7. Empresas: El saldo entre el 99% superior de los montos operados en cada período es de -2 empresas (-1%), al pasar de 306 empresas a 304 empresas.

4.2.7.1. Principales Altas: Cargill SACI, ACA - Asoc.Coop.Arg., Negocios del Agro, Desab, Advanta Semillas SAI, Los Cinco SA, AZ Export SA, Agustiner, Inc, Tecnoseeds SA y Otros(as) 92.

4.2.7.2. Principales Bajas: Bunge Argentina, Glaciar, Arbumasa, Logros SA, Rovafarm Argentina, De La Patagonia, Vidizzoni, Universal Leaf,

² 13 productos componen actualmente el primer tercio (87% de los montos) (Miles U\$S): Harina de Soja (62.589), Maní (43.597), Mariscos (F+P) (19.135), Cortes Hilton (18.493), Carnes Frescas de Bovinos (18.293), Cebada (16.143), Pescados (F+P) (14.862), Maíz (14.526), Legumbres (11.524), Canola/Colza/Nabiza (9.571), Miel (5.196), Trigo (4.809) y Ajo (4.217).

Paramerica SA., Viluco SA. y Otros(as) 94.



4.2.7.3. Principales Variaciones: Nidera SA., Molinos Río de la PI, Oleaginosa Moreno Hn, General Deheza SA., Quickfood, LDC, Argenova, Friar, Tecnovital SA., Berries del Plata SA y Otros(as) 192.

4.2.7.4. Participación: Sin mayores cambios en la participación por tercios de empresas: el primero subió del 86 al 87%, el segundo se mantuvo en 10% y el tercero se mantuvo en 3%.³

4.2.7.5. Tasa de renovación de montos: 47%.

³ Integración actual del primer tercio (87% de los montos) (101 empresas) : Nidera SA., Cargill SACI, Molinos Río de la PI, Oleaginosa Moreno Hn, ACA - Asoc.Coop.Arg., LDC, General Deheza SA., Negocios del Agro, Olega SACIlyF, Quickfood, Wanchese, JBS Argentina SA, Arg. de Graaf, Golden Peanut, Friar, Conarpea, Arre Beef, Rioplatense, Pescapuerta, Cía.Impo/Expo y Otros(as) 81.

5. Exportaciones a Mercosur

5.1. Períodos Comparados: Año 2011 vs. Año 2010

5.1.1. Montos: Siendo las cifras actuales de 3.689.768 mil U\$\$, la muy marcada suba experimentada (982.368 mil U\$\$) se reflejó en una variación porcentual del 36%.

5.1.2. Precios: Como resultado de la leve suba (10%) experimentada entre ambos períodos, las cifras actuales se ubican en 499 U\$\$/Ton..

5.1.3. Volumen: Con un total de 7.390.325 tons. y un saldo de 1.426.136 tons., esta variable experimentó una marcada suba (24%).

5.1.4. Embarques: En comparación con el período de referencia, en el que se registraron 53.048 embarques, las cifras actuales de 53.680 embarques representan una variación del 1%.

5.1.5. Países: Se mantuvo sin cambios en 3 países

5.1.5.1. Principales Altas (Miles U\$\$^{T0}): Ninguna.

5.1.5.2. Principales Bajas (Miles U\$\$^{T-1}): Ninguna.

5.1.5.3. Principales Variaciones (Miles U\$\$^{T0-T-1}): Brasil (862.647), Uruguay (121.032) y Paraguay (-1.312).

5.1.5.4. Participación: Muy leve suba en el segundo tercio de países: el primero se mantuvo en 88%, el segundo subió del 6 al 8% y el tercero bajó del 5 al 4%.¹

5.1.5.5. Tasa de renovación de montos: 27%.



5.1.6. Productos: Con una leve concentración del -9%, las cifras

¹ El primer tercio (88% de los montos) está compuesto actualmente por 1 países (Miles U\$\$): Brasil (3.248.615)

pasaron de 79 productos a 72 productos dentro del 99% superior de los montos operados en cada período.

5.1.6.1. Principales Altas (Miles U\$\$^{T0}): Al.p/Bovinos Carne de Varias Especies (7.810), Avena (3.090), Plantines de Frutilla (2.610), Mijo (2.464), Suero de Queso (2.417), Semilla de Sorgo (2.066) y Repollo (1.620).

5.1.6.2. Principales Bajas (Miles U\$\$^{T-1}): Azúcar (-8.091), Yogur (-3.198), Grano de Lino (-3.147), Postres Varios (-2.358), Carnes Procesadas de Bovinos (-2.029), Jugos (-1.884), Al.p/Reproductores de Varias Especies (-1.823), Suplementos/Aditivos de Varias Especies (-1.643), Olivo/Aceitunas (-1.637), Lactosa (-1.436) y Otros(as) 4 (-5.302).

5.1.6.3. Principales Variaciones (Miles U\$\$^{T0-T-1}): Trigo (627.797), Cebada (102.600), Quesos (63.200), Leches (54.057), Maíz (36.172), Semillas (33.436), Cebolla (-25.858), Manzanas (25.591), Carnes Frescas de Bovinos (23.753), Ajo (23.081) y Otros(as) 55 (19.762).

5.1.6.4. Participación: Muy leve suba en el primer tercio de productos: el primero subió del 92 al 93%, el segundo bajó del 6 al 5% y el tercero se mantuvo en 2%.²

5.1.6.5. Tasa de renovación de montos: 31%.

5.1.7. Empresas: La leve concentración operada en el 99% superior de los montos de cada período (-7%) llevó las cifras de 806 empresas a 747 empresas.

5.1.7.1. Principales Altas: Chs de Argentina SA, Victoria SRL, Adeco Agrop.SRL/ex P, Master Food, Lelfün SA, Lartirigoyen y Cía.S, Campoamor,

² 24 productos integran actualmente el primer tercio (93% de los montos) (Miles U\$\$): Trigo (1.404.510), Leches (194.846), Cebada (161.086), Maltas (159.495), Pescados (F+P) (156.010), Pera (139.337), Ajo (134.621), Quesos (124.692), Arroz (108.809), Legumbres (104.651), Harina de Trigo (98.542), Carnes Frescas de Bovinos (92.658), Semillas (90.663), Cebolla (76.240), Manzanas (67.523), Frutas Transformadas (66.177), Maíz (42.119), Tabaco (40.414), Cueros y Pieles (31.578), Naranja (22.101) y Otros(as) 4.

Export Grain SA, Negocios del Agro, Cerfoly de Argentins y Otros(as) 137.



5.1.7.2. Principales Bajas: Schweinkofki, Arturo, Expofrut SA, Agroiguazu, San Martín del Tabac, Arasy SH de Medina., Varas, Oscar Rafael, Bronstrup, Paulo Vil, Finar SA, Gral. San Martín, Co, Exportadora Argbras y Otros(as) 194.

5.1.7.3. Principales Variaciones: ACA - Asoc.Coop.Arg., LDC, Bunge Argentina, Nidera SA., Cargill SACI, Agricultores Fed.Arg, Malteria Pampa SA, Granos, Molfino, Alfred C. Toepfer In y Otros(as) 590.

5.1.7.4. Participación: Muy leve suba en el primer tercio de empresas: el primero subió del 89 al 91%, el segundo bajó del 8 al 7% y el tercero bajó del 3 al 2%.³

5.1.7.5. Tasa de renovación de montos: 37%.

5.2. Períodos Comparados: Diciembre del 2011 vs. Noviembre del 2011

5.2.1. Montos: La diferencia entre períodos fue de -31.217 mil U\$\$, dando por resultado una leve baja (-10%), al ubicarse actualmente en 267.030 mil U\$\$.

5.2.2. Precios: La marcada baja que muestra esta variable (-14%), dio por resultado un saldo de -72 U\$\$/Ton.,

³ Conformación actual del primer tercio (91% de los montos) (249 empresas) : Cargill SACI, ACA - Asoc.Coop.Arg., Bunge Argentina, LDC, Oleaginosa Moreno Hn, Malteria Pampa SA, Alfred C. Toepfer In, Nidera SA., Mastellone, Granos, Molfino, ADM Argentina SA., Agricultores Fed.Arg, Lagomarsino e Hijos, Nestlé Argentina, Diosquez Gabriel Adr, Chs de Argentina SA, Sancor, Cañuelas SACIFIA. Mo, Victoria SRL y Otros(as) 229.

alcanzando 442 U\$S/Ton. en el período analizado.

5.2.3. Volumen: Las cifras actuales se ubican en 603.891 tons., advirtiéndose una muy leve suba (4%) y registrando un saldo de 23.996 tons..

5.2.4. Embarques: Actualmente se registra una marcada baja (-15%), alcanzando 3.220 embarques, y con un saldo entre períodos de -550 embarques.

5.2.5. Países: Se mantuvo sin cambios en 3 países

5.2.5.1. Principales Altas (Miles U\$S^{T0}): Ninguna.

5.2.5.2. Principales Bajas (Miles U\$S^{T-1}): Ninguna.

5.2.5.3. Principales Variaciones (Miles U\$S^{T0-T-1}): Brasil (-21.242), Uruguay (-6.241) y Paraguay (-3.734).

5.2.5.4. Participación: Muy leve suba en el primer tercio de países: el primero subió del 89 al 91%, el segundo bajó del 6 al 4% y el tercero bajó del 5 al 4%.¹

5.2.5.5. Tasa de renovación de montos: 0%.

5.2.6. Productos: Comparando el 99% superior de los montos operados en cada período, observamos una muy leve concentración del -2%, con 57 productos en el período actual y de 58 productos en el anterior.

5.2.6.1. Principales Altas (Miles U\$S^{T0}): Uva (3.214), Ciruela (1.330), Nectarín/Pelón (1.063), Al.p/Reproductores de Varias Especies (377), Girasol (219), Repollo (177) y Dulce de Leche (167).

5.2.6.2. Principales Bajas (Miles U\$S^{T-1}): Grasa de Manteca (-1.630), Al.p/Ponedoras de Varias Especies (-535), Al.p/Bovinos Carne de Varias Especies (-244), Pepitas de Girasol (-231), Salsas (-204), Papa (-193), Fibras de Algodón (-189) y Té (-171).

5.2.6.3. Principales Variaciones (Miles U\$S^{T0-T-1}): Maltas (-13.961), Cebada (10.443), Leches (7.971), Arroz (-6.872), Frutas Transformadas (-5.365), Semillas (-5.332), Trigo (4.865), Pera (-4.810), Legumbres

¹ Primer tercio (91% de los montos) compuesto actualmente por 1 países (Miles U\$S): Brasil (244.072)

(-4.038), Ajo (3.957) y Otros(as) 40 (-20.863).

5.2.6.4. Participación: Sin mayores cambios en la participación por tercios de productos: el primero bajó del 92 al 91%, el segundo subió del 6 al 7% y el tercero se mantuvo en 2%.²

5.2.6.5. Tasa de renovación de montos: 14%.

5.2.7. Empresas: Dentro del primer 99% de los montos operados hoy se contabilizan 350 empresas, mientras que en el período de contraste había 348 empresas. Esto implica una variación del 1%.



5.2.7.1. Principales Altas: ADM Argentina SA., Grupo Kabour SRL, Sudamericanos SA., P. Amancay, Advanta Semillas SAI, Zoberano, Viana Hnos., Spofrut SRL, Gorina SA, Manfrey y Otros(as) 98.

5.2.7.2. Principales Bajas: Chs de Argentina SA, Glencore Cereales SA, Paramera SA., Desafío, Friar, Grinfin, Ecocarnes, Don Luis, Semillas y Cereales, Jujuy Ltda., Coop. T y Otros(as) 96.

5.2.7.3. Principales Variaciones: Bunge Argentina, ACA - Asoc.Coop.Arg., Oleaginosa Moreno Hn, Agricultores Fed.Arg, LDC, Nidera SA., Monsanto Argentina, Malteria Pampa SA, Cargill SACI, Pilaga SRL(ex Pilagá y Otros(as) 232.

5.2.7.4. Participación: Sin mayores cambios en la participación por tercios de empresas: el primero se mantuvo en

² El primer tercio (91% de los montos) está conformado actualmente por 19 productos (Miles U\$S): Trigo (108.078), Leches (22.923), Cebada (17.485), Maltas (14.512), Legumbres (9.874), Pescados (F+P) (8.907), Quesos (7.760), Carnes Frescas de Bovinos (7.151), Manzanas (6.702), Harina de Trigo (6.213), Ajo (4.536), Naranja (4.458), Arroz (4.135), Pera (3.808), Semillas (3.453), Maíz (3.281), Uva (3.214), Frutas Transformadas (3.056) y Cueros y Pieles (1.971).

90%, el segundo se mantuvo en 7% y el tercero se mantuvo en 3%.³

5.2.7.5. Tasa de renovación de montos: 33%.

³ 117 empresas componen actualmente el primer tercio (90% de los montos): Cargill SACI, Bunge Argentina, LDC, Malteria Pampa SA, Oleaginosa Moreno Hn, Mastellone, ADM Argentina SA., Pilaga SRL(ex Pilagá, Nestlé Argentina, Diosque Gabriel Adr, Alfred C. Toepfer In, ACA - Asoc.Coop.Arg., Granos, Verónica, Victoria SRL, Nidera SA., Molfino, Corlasa, Salentein Fruit SA/e, Solis Alfredo y Otros(as) 97.

6. Exportaciones a Medio Oriente

6.1. Períodos Comparados: Año 2011 vs. Año 2010

6.1.1. Montos: La diferencia entre ambos períodos fue de 432.514 mil U\$S, con 2.750.887 mil U\$S en el actual. La marcada suba se ubica entonces en el 19%.

6.1.2. Precios: Comparado contra el período de referencia, se observa una muy marcada suba (34%), al alcanzar las cifras actuales 399 U\$S/Ton. y siendo la diferencia de 101 U\$S/Ton..

6.1.3. Volumen: Siendo las cifras actuales de 6.892.698 tons., la marcada baja experimentada (-871.798 tons.) se reflejó en una variación porcentual del -11%.

6.1.4. Embarques: Como resultado de la marcada suba (14%) experimentada entre ambos períodos, las cifras actuales se ubican en 6.709 embarques.

6.1.5. Países: Durante el período analizado operaron 11 países dentro del 99% superior. Esto representa una variación del 22% respecto del período de contraste, en el que operaron 9 países.

6.1.5.1. Principales Altas (Miles U\$S⁷⁰): Irak (50.064) y Omán (26.484).

6.1.5.2. Principales Bajas (Miles U\$S⁷¹): Ninguna.

6.1.5.3. Principales Variaciones (Miles U\$S⁷⁰⁻⁷¹): Irán (-481.472), Arabia Saudi (273.016), Turquía (230.252), Jordania (112.191), Yemen (93.129), Siria (68.914), Emiratos Arabes Unidos (51.445), Líbano (15.286) e Israel (1.697).



6.1.5.4. Participación: Leve suba en el segundo tercio de países: el primero bajó del 70 al 64%, el segundo subió

del 21 al 27% y el tercero se mantuvo en 9%.¹

6.1.5.5. Tasa de renovación de montos: 34%.

6.1.6. Productos: En el 99% superior de los montos operados se cuentan actualmente 35 productos, mientras que anteriormente operaban 32 productos; esta variación representa una leve dispersión del orden del 9%.

6.1.6.1. Principales Altas (Miles U\$S⁷⁰): Limón (8.281), Pellet de Girasol (7.603), Mandarina (3.868), Alfalfa (3.157), Naranja (2.876) y Menudencias y Visceras de Bovinos (2.098).

6.1.6.2. Principales Bajas (Miles U\$S⁷¹): Quesos (-4.192), Caseína Láctica (-2.994) y Grasa Butirosa (-2.394).

6.1.6.3. Principales Variaciones (Miles U\$S⁷⁰⁻⁷¹): Harina de Soja (154.670), Trigo (125.090), Cebada (119.415), Aceites (-97.094), Maíz (54.401), Pellet de Soja (-48.422), Soja (-45.091), Arroz (40.765), Legumbres (24.861), Carnes Frescas de Bovinos (18.441) y Otros(as) 19 (61.812).

6.1.6.4. Participación: Muy leve baja en el primer tercio de productos: el primero bajó del 93 al 90%, el segundo subió del 5 al 8% y el tercero se mantuvo en 2%.²

6.1.6.5. Tasa de renovación de montos: 24%.

6.1.7. Empresas: En un ordenamiento decreciente de los montos operados, actualmente se cuentan 201 empresas dentro del primer 99%, mientras que en el período de contraste lo hacían 164 empresas. La marcada dispersión es entonces del 23%.

¹ Integración actual del primer tercio (64% de los montos) (4 países) (Miles U\$S): Irán (613.754), Arabia Saudi (491.726), Turquía (408.245) y Siria (347.637).

² El primer tercio (90% de los montos) está compuesto actualmente por 12 productos (Miles U\$S): Maíz (687.545), Harina de Soja (621.778), Pellet de Soja (351.655), Soja (162.709), Carnes Frescas de Bovinos (153.737), Cebada (133.404), Trigo (131.403), Aceites (71.117), Legumbres (51.203), Arroz (44.330), Pescados (F+P) (33.459) y Yerba Mate (31.605).



6.1.7.1. Principales Altas: San Lorenzo, Oleagin, Agricultores Fed.Arg, Lartirigoyen y Cía.S, Amaggi Argentina SA, Massalin Particulare, Alea y Cia Sa, Los Grobo Agropecuar, Gear SAAICFeI, Del Norte SA, Impor, De Salta Ltda, Coop. y Otros(as) 59.

6.1.7.2. Principales Bajas: Cañuelas SACIFIA, Mo, La Sibila, Grupo Semillero, Ganadera Arenales, Rafaela Alimentos, Expofrut SA, Alto Paraná SA., Girasoles, AC Argentina SA, Sudamericanos SA., P y Otros(as) 22.

6.1.7.3. Principales Variaciones: Oleaginosa Moreno Hn, Cargill SACI, LDC, ACA - Asoc.Coop.Arg., Noble Argentina S.A., Nidera SA., ADM Argentina SA., Alfred C. Toepfer In, Vicentin SAIC, Chs de Argentina SA y Otros(as) 122.

6.1.7.4. Participación: Sin mayores cambios en la participación por tercios de empresas: el primero se mantuvo en 95%, el segundo se mantuvo en 4% y el tercero se mantuvo en 1%.³

6.1.7.5. Tasa de renovación de montos: 30%.

6.2. Períodos Comparados: Diciembre del 2011 vs. Noviembre del 2011

6.2.1. Montos: Con un total de 162.097 mil U\$S y un saldo de 46.844 mil U\$S,

³ 67 empresas integran actualmente el primer tercio (95% de los montos): Cargill SACI, Oleaginosa Moreno Hn, Bunge Argentina, LDC, Noble Argentina S.A., General Deheza SA., ACA - Asoc.Coop.Arg., Nidera SA., Molinos Río de la Pl, ADM Argentina SA., Chs de Argentina SA, Vicentin SAIC, Friar, San Lorenzo, Oleagin, Alfred C. Toepfer In, Granja Tres Arroyos, Agricultores Fed.Arg, Abolio y Rubio, Quickfood, La Cachuera SA. y Otros(as) 47.

esta variable experimentó una muy marcada suba (41%).

6.2.2. Precios: En comparación con el período de referencia, en el que se registraron 485 U\$\$/Ton., las cifras actuales de 320 U\$\$/Ton. representan una variación del -34%.

6.2.3. Volumen: La diferencia entre períodos fue de 269.128 tons., dando por resultado una muy fuerte suba (113%), al ubicarse actualmente en 506.566 tons..

6.2.4. Embarques: La muy leve baja que muestra esta variable (-4%), dio por resultado un saldo de -18 embarques, alcanzando 445 embarques en el período analizado.

6.2.5. Países: El saldo entre el 99% superior de los montos operados en cada período es de -1 países (-11%), al pasar de 9 países a 8 países.

6.2.5.1. Principales Altas (Miles U\$\$^{T0}): Líbano (1.222).

6.2.5.2. Principales Bajas (Miles U\$\$^{T-1}): Irak (-9.943) e Irán (-5.570).

6.2.5.3. Principales Variaciones (Miles U\$\$^{T0-T-1}): Arabia Saudi (49.328), Siria (-26.207), Turquía (25.214), Jordania (14.426), Emiratos Arabes Unidos (-3.119), Yemen (2.282) e Israel (-318).

6.2.5.4. Participación: Leve baja en el tercer tercio de países: el primero subió del 62 al 66%, el segundo subió del 24 al 27% y el tercero bajó del 13 al 7%.¹

6.2.5.5. Tasa de renovación de montos: 58%.

6.2.6. Productos: Con una marcada concentración del -21%, las cifras pasaron de 24 productos a 19 productos dentro del 99% superior de los montos operados en cada período.

6.2.6.1. Principales Altas (Miles U\$\$^{T0}): Cebada (39.898), Pellet de Cáscara de Soja (2.170), Alfalfa (658), Lanaras (523) y Subprod. Molineros (379).

6.2.6.2. Principales Bajas (Miles U\$\$^{T-1}): Soja (-14.711), Pellet de Soja (-5.570), Trigo (-1.740), Tabaco (-1.262), Pellet de Girasol (-949), Fibras de Algodón (-492), Gelatina

¹ Conformación actual del primer tercio (66% de los montos) (3 países) (Miles U\$\$): Arabia Saudi (52.150), Turquía (33.870) y Jordania (30.382).

(-482), Pepitas de Girasol (-446), Quesos (-438) y Jugos (-248).

6.2.6.3. Principales Variaciones (Miles U\$\$^{T0-T-1}): Maíz (24.335), Harina de Soja (19.862), Arroz (-9.221), Carnes Frescas de Bovinos (-2.680), Legumbres (-2.333), Pescados (F+P) (2.062), Leches (-1.741), Girasol (-1.229), Yerba Mate (-953), Manteca (875) y Otros(as) 4 (-44).



6.2.6.4. Participación: Leve suba en el primer tercio de productos: el primero subió del 81 al 90%, el segundo bajó del 15 al 8% y el tercero bajó del 4 al 2%.²

6.2.6.5. Tasa de renovación de montos: 57%.

6.2.7. Empresas: Se mantuvo sin cambios en 91 empresas

6.2.7.1. Principales Altas: Amaggi Argentina SA, Noble Argentina S.A., Nidera SA., La Santina, Gallardo Sara, Trading Sur, Chavez, Daniel Alfre, Nieto Hnos. SRL, Atunera Argentina, Iberconsa y Otros(as) 32.

6.2.7.2. Principales Bajas: Chs de Argentina SA, Gear SAAICFeI, ACA - Asoc.Coop.Arg., Paramérica SA., No Registrado, Grupo Kabour SRL, Milkaut, Viande, Agroprimus, JBS Argentina SA y Otros(as) 32.

6.2.7.3. Principales Variaciones: LDC, Bunge Argentina, Cargill SACI, General Deheza SA., Oleaginosa Moreno Hn, Curcija SA., Friar, Alimar SA.- Alimento, Abolio y Rubio, Williner Alfredo y Otros(as) 39.

6.2.7.4. Participación: Muy leve suba en el primer tercio de empresas: el primero subió del 89 al 93%, el

² Primer tercio (90% de los montos) compuesto actualmente por 6 productos (Miles U\$\$): Harina de Soja (56.243), Cebada (39.898), Maíz (35.091), Pescados (F+P) (4.404), Carnes Frescas de Bovinos (3.692) y Legumbres (3.533).

segundo bajó del 8 al 5% y el tercero bajó del 3 al 2%.³

6.2.7.5. Tasa de renovación de montos: 60%.

³ El primer tercio (93% de los montos) está conformado actualmente por 30 empresas: Bunge Argentina, LDC, Cargill SACI, Oleaginosa Moreno Hn, Amaggi Argentina SA, Noble Argentina S.A., Nidera SA., Abolio y Rubio, La Santina, Gallardo Sara, Trading Sur, La Cachuera SA., Chavez, Daniel Alfre, Argensun, De La Patagonia, Cía.Impo/Expo, Nieto Hnos. SRL, Pop, Olega SACIlyF, Granja Tres Arroyos y Otros(as) 10.

7. Exportaciones a Otros Mercados

7.1. Períodos Comparados: Año 2011 vs. Año 2010

7.1.1. Montos: Las cifras actuales se ubican en 2.311.731 mil U\$\$, advirtiéndose una marcada suba (18%) y registrando un saldo de 359.168 mil U\$\$.

7.1.2. Precios: Actualmente se registra una marcada suba (19%), alcanzando 602 U\$\$/Ton., y con un saldo entre períodos de 94 U\$\$/Ton..

7.1.3. Volumen: La diferencia entre ambos períodos fue de -3.771 tons., con 3.837.262 tons. en el actual. La gran estabilidad se ubica entonces en el 0%.

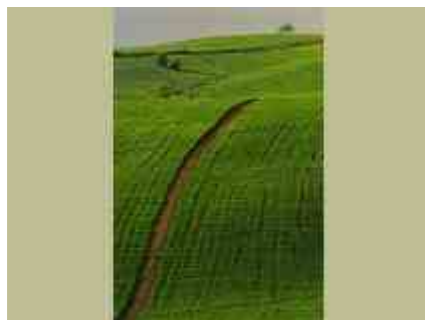
7.1.4. Embarques: Comparado contra el período de referencia, se observa una muy leve suba (1%), al alcanzar las cifras actuales 24.742 embarques y siendo la diferencia de 306 embarques.

7.1.5. Países: La leve dispersión operada en el 99% superior de los montos de cada período (9%) llevó las cifras de 32 países a 35 países.

7.1.5.1. Principales Altas (Miles U\$\$^{T0}): Nicaragua (20.488), Honduras (8.909), Camboya (3.701), Armenia (2.947), Polinesia Francesa (2.785) y Nepal (2.657).

7.1.5.2. Principales Bajas (Miles U\$\$^{T-1}): *antillas holandesas (-4.514), Albania (-3.636) y Aruba (-3.521).

7.1.5.3. Principales Variaciones (Miles U\$\$^{T0-T-1}): Australia (140.417), Rusia (84.337), Panamá (62.673), Bangladesh (53.683), Bielorrusia (-36.810), Guatemala (-19.548), Viet Nam (-15.967), Rep. Dominicana (11.997), Croacia (6.887), Trinidad y Tobago (6.675) y Otros(as) 19 (32.203).



7.1.5.4. Participación: Sin mayores cambios en la participación por tercios

de países: el primero se mantuvo en 91%, el segundo se mantuvo en 7% y el tercero se mantuvo en 2%.¹

7.1.5.5. Tasa de renovación de montos: 20%.

7.1.6. Productos: Comparando el 99% superior de los montos operados en cada período, observamos una muy leve concentración del -2%, con 49 productos en el período actual y de 50 productos en el anterior.

7.1.6.1. Principales Altas (Miles U\$\$^{T0}): Trigo (40.815), Grasa de Manteca (10.490), Cebada (10.148), Arroz (9.721), Suero de Leche (4.931) y Maltas (4.708).

7.1.6.2. Principales Bajas (Miles U\$\$^{T-1}): Grasa Butirosa (-3.098), Tripas (-2.600), Pepitas de Girasol (-2.543), Alas de Pollos(as) (-2.300), Subprod. Molineros (-2.195), Pomelo (-1.816) y Carnes Frescas de Ovinos (-1.489).

7.1.6.3. Principales Variaciones (Miles U\$\$^{T0-T-1}): Harina de Soja (257.248), Azúcar (-74.353), Maíz (-54.270), Maní (43.640), Soja (41.457), Carnes Frescas de Bovinos (-30.517), Aceites (-26.052), Manzanas (23.565), Pera (21.599), Cueros y Pieles (17.268) y Otros(as) 33 (70.354).

7.1.6.4. Participación: Muy leve baja en el primer tercio de productos: el primero bajó del 85 al 83%, el segundo subió del 12 al 13% y el tercero subió del 3 al 4%.²

¹ 12 países componen actualmente el primer tercio (91% de los montos) (Miles U\$S): Rusia (722.354), Viet Nam (581.313), Australia (263.249), Panamá (84.925), Rep. Dominicana (83.866), Cuba (69.507), Ucrania (64.286), India (61.807), Bangladesh (59.297), Nueva Zelanda (55.830), Suiza (21.685) y Trinidad y Tobago (20.640).

² Integración actual del primer tercio (83% de los montos) (16 productos) (Miles U\$S): Harina de Soja (825.127), Maní (125.763), Carnes Frescas de Bovinos (116.585), Pera (94.560), Pescados (F+P) (93.011), Maíz (91.582), Aceites (87.044), Cueros y Pieles (73.827), Leches (55.129), Manzanas (54.561), Menudencias y Vísceras de Bovinos (51.655), Soja (48.146), Limón (43.359), Carnes Frescas de Equinos (42.884), Mandarina (41.298) y Trigo (40.815).



7.1.6.5. Tasa de renovación de montos: 27%.

7.1.7. Empresas: Dentro del primer 99% de los montos operados hoy se contabilizan 437 empresas, mientras que en el período de contraste había 439 empresas. Esto implica una variación del -0%.

7.1.7.1. Principales Altas: Chs de Argentina SA, YPF SA, Quilmes SAICAYG, Cer, Agroindustria Madero, Nutribras, Entre Rios Crushing, Villa Elisa Ltda, Co, Monsanto Argentina, Magromer, Viñas del Lago SA y Otros(as) 94.

7.1.7.2. Principales Bajas: Expofrut SA, San Martín del Tabac, Concepción SA., Cía, Ser, Teran SA., Juan M., Tala Viejo SA, Los Balcanes SA., Cí, Vicentin SAIC, Runfo, Pueblo Alto y Otros(as) 96.

7.1.7.3. Principales Variaciones: Bunge Argentina, Cargill SACI, Molinos Río de la Pl, General Deheza SA., Noble Argentina S.A., LDC, Univeg Expofrut SA, ACA - Asoc.Coop.Arg., Offal Exp, ADM Argentina SA. y Otros(as) 323.

7.1.7.4. Participación: Sin mayores cambios en la participación por tercios de empresas: el primero se mantuvo en 90%, el segundo se mantuvo en 8% y el tercero bajó del 3 al 2%.³

7.1.7.5. Tasa de renovación de montos: 39%.

³ El primer tercio (90% de los montos) está compuesto actualmente por 146 empresas: Cargill SACI, Molinos Río de la Pl, Bunge Argentina, General Deheza SA., Noble Argentina S.A., LDC, Offal Exp, Univeg Expofrut SA, Sadesa, ACA - Asoc.Coop.Arg., Nestlé Argentina, JBS Argentina SA, Patagonian Fruits Tr, Abolio y Rubio, Arlei, Argentinos Integrado, Cotagrop Coop.Agrop.L, Olega SACIlyF, ADM Argentina SA., Chs de Argentina SA y Otros(as) 126.

7.2. Períodos Comparados: Diciembre del 2011 vs. Noviembre del 2011

7.2.1. Montos: Siendo las cifras actuales de 144.013 mil U\$\$, la marcada baja experimentada (-48.043 mil U\$\$) se reflejó en una variación porcentual del -25%.

7.2.2. Precios: Como resultado de la gran estabilidad (0%) experimentada entre ambos períodos, las cifras actuales se ubican en 612 U\$\$/Ton..

7.2.3. Volumen: Con un total de 235.447 tons. y un saldo de -79.497 tons., esta variable experimentó una marcada baja (-25%).

7.2.4. Embarques: En comparación con el período de referencia, en el que se registraron 1.504 embarques, las cifras actuales de 1.212 embarques representan una variación del -19%.

7.2.5. Países: Durante el período analizado operaron 32 países dentro del 99% superior. Esto representa una variación del 14% respecto del período de contraste, en el que operaron 28 países.

7.2.5.1. Principales Altas (Miles U\$\$^{T0}): Azerbaiján (867), Pakistán (529), Afghanistan (397), Bangladesh (362), Moldavia (343), Haití (316), Nepal (295), Bielorrusia (283) y Polinesia Francesa (262).

7.2.5.2. Principales Bajas (Miles U\$\$^{T-1}): Honduras (-569), Camboya (-458), Puerto Rico (-395), Guatemala (-323) y Albania (-265).

7.2.5.3. Principales Variaciones (Miles U\$\$^{T0-T-1}): Viet Nam (-60.752), Rusia (-19.955), Australia (19.579), Nicaragua (6.084), Cuba (4.489), Rep. Dominicana (4.392), Nueva Zelanda (2.687), Trinidad y Tobago (-1.784), India (-1.232), Suiza (-1.113) y Otros(as) 13 (-1.515).



7.2.5.4. Participación: Muy leve baja en

el segundo tercio de países: el primero subió del 91 al 92%, el segundo bajó del 7 al 6% y el tercero se mantuvo en 2%.¹

7.2.5.5. Tasa de renovación de montos: 30%.

7.2.6. Productos: En el 99% superior de los montos operados se cuentan actualmente 34 productos, mientras que anteriormente operaban 36 productos; esta variación representa una leve concentración del orden del -6%.

7.2.6.1. Principales Altas (Miles U\$\$^{T0}): Arroz (4.856), Maltas (2.210), Uva (2.192), Grasa de Manteca (511), Ajo (297), Arándano (283), Suero de Leche (245), Alas de Pollos(as) (155) y Carnes Procesadas de Bovinos (147).

7.2.6.2. Principales Bajas (Miles U\$\$^{T-1}): Pellet de Soja (-6.815), Cebada (-2.970), Extracto de Quebracho (-1.641), Naranja (-1.109), Fibras de Algodón (-823), Alimento Balanceado (-401), Manzanas (-305), Maíz (-256), Pepitas de Girasol (-250), Premezclas (-200) y Girasol (-195).

7.2.6.3. Principales Variaciones (Miles U\$\$^{T0-T-1}): Harina de Soja (-28.641), Aceites (7.497), Manteca (-5.272), Carnes Frescas de Bovinos (-5.244), Menudencias y Vísceras de Bovinos (-3.310), Maní (-2.931), Quesos (-2.764), Pescados (F+P) (2.637), Leches (-1.712), Mariscos (F+P) (-1.592) y Otros(as) 15 (-2.111).

7.2.6.4. Participación: Muy leve suba en el primer tercio de productos: el primero subió del 87 al 89%, el segundo bajó del 11 al 9% y el tercero bajó del 3 al 2%.²

¹ 11 países integran actualmente el primer tercio (92% de los montos) (Miles U\$\$): Rusia (35.127), Australia (32.543), Viet Nam (13.607), Nicaragua (9.854), Nueva Zelanda (9.242), Cuba (8.351), Ucrania (6.989), Rep. Dominicana (6.970), Panamá (4.415), India (3.654) y Trinidad y Tobago (1.354).

² Conformación actual del primer tercio (89% de los montos) (11 productos) (Miles U\$\$): Harina de Soja (54.702), Aceites (18.846), Maní (11.669), Pescados (F+P) (9.863), Legumbres (5.748), Leches (5.361), Cueros y Pieles (4.876), Arroz (4.856), Menudencias y Vísceras de Bovinos (3.721), Frutas Transformadas (3.356) y Carnes Frescas de Bovinos (3.047).



7.2.6.5. Tasa de renovación de montos: 17%.

7.2.7. Empresas: En un ordenamiento decreciente de los montos operados, actualmente se cuentan 201 empresas dentro del primer 99%, mientras que en el período de contraste lo hacían 205 empresas. La muy leve concentración es entonces del -2%.

7.2.7.1. Principales Altas: Mastellone, Patagonian Fruits Tr, Corlasa, Dos Santos Pereira, Ceres, Tandil, Univpesca, Atunera Argentina, La Sibila, Pescasol y Otros(as) 57.

7.2.7.2. Principales Bajas: LDC, Chs de Argentina SA, Sancor, Vidizzoni, Unitan SACIA, Argenova, Curtume CBR, Viega SA., Paramerica SA., Estancias del Sur y Otros(as) 61.

7.2.7.3. Principales Variaciones: Bunge Argentina, Molinos Río de la Pl, Abolio y Rubio, Noble Argentina S.A., Offal Exp, Cargill SACI, Nutribras, General Deheza SA., Nidera SA., Olega SACIIyF y Otros(as) 124.

7.2.7.4. Participación: Sin mayores cambios en la participación por tercios de empresas: el primero bajó del 89 al 88%, el segundo subió del 8 al 9% y el tercero se mantuvo en 3%.³

7.2.7.5. Tasa de renovación de montos: 28%.

³ Primer tercio (88% de los montos) compuesto actualmente por 67 empresas: Molinos Río de la Pl, Bunge Argentina, Cargill SACI, General Deheza SA., Noble Argentina S.A., Offal Exp, Nutribras, Sadesa, Yuken, Cotagro Coop.AgroP.L, Lorenzati Ruetsch, Mastellone, Olega SACIIyF, Nestlé Argentina, Golden Peanut, García, Pescapuerta, Olam Argentina, Desdelsur SA., Latincer SA y Otros(as) 47.

8. Exportaciones a América del Norte

8.1. Períodos Comparados: Año 2011 vs. Año 2010

8.1.1. Montos: La diferencia entre períodos fue de 283.037 mil U\$\$, dando por resultado una muy marcada suba (42%), al ubicarse actualmente en 951.228 mil U\$\$.

8.1.2. Precios: La muy leve baja que muestra esta variable (-4%), dio por resultado un saldo de -84 U\$\$/Ton., alcanzando 2.101 U\$\$/Ton. en el período analizado.

8.1.3. Volumen: Las cifras actuales se ubican en 452.835 tons., advirtiéndose una muy marcada suba (48%) y registrando un saldo de 146.974 tons..

8.1.4. Embarques: Actualmente se registra una gran estabilidad (-0%), alcanzando 13.384 embarques, y con un saldo entre períodos de -47 embarques.

8.1.5. Países: Se mantuvo sin cambios en 3 países

8.1.5.1. Principales Altas (Miles U\$\$^{T0}): Ninguna.

8.1.5.2. Principales Bajas (Miles U\$\$^{T-1}): Ninguna.

8.1.5.3. Principales Variaciones (Miles U\$\$^{T0-T-1}): Estados Unidos (207.236), México (52.339) y Canadá (23.462).

8.1.5.4. Participación: Muy leve suba en el segundo tercio de países: el primero se mantuvo en 73%, el segundo subió del 14 al 16% y el tercero bajó del 12 al 11%.¹

8.1.5.5. Tasa de renovación de montos: 30%.



8.1.6. Productos: El saldo entre el 99% superior de los montos operados en

¹ El primer tercio (73% de los montos) está conformado actualmente por 1 países (Miles U\$\$): Estados Unidos (697.872)

cada período es de -1 productos (-2%), al pasar de 53 productos a 52 productos.

8.1.6.1. Principales Altas (Miles U\$\$^{T0}): Harina de Soja (3.884), Pellet de Cáscara de Soja (3.516), Fibras de Algodón (3.005), Pepitas de Girasol (2.826), Maíz (2.527), Carnes Frescas de Bovinos (2.273) y Aceite Esencial de Limón (868).

8.1.6.2. Principales Bajas (Miles U\$\$^{T-1}): Azúcar (-3.683), Palo de Tabaco (-1.969), Levadura (-1.209), Desperdicios/Residuos de Vegetal(es) vs o n/e (-889), Prot. Suero Láctico (-880), Crema (-761), Olivo/Aceitunas (-688) y Espárrago (-542).

8.1.6.3. Principales Variaciones (Miles U\$\$^{T0-T-1}): Miel (57.234), Aceites (41.527), Maní (36.660), Caseína Láctica (29.963), Mariscos (F+P) (27.943), Semillas (18.331), Pera (15.948), Carnes Procesadas de Bovinos (-14.338), Leches (11.101), Jugos (9.305) y Otros(as) 35 (38.315).

8.1.6.4. Participación: Muy leve baja en el primer tercio de productos: el primero bajó del 88 al 85%, el segundo subió del 10 al 12% y el tercero subió del 2 al 3%.²

8.1.6.5. Tasa de renovación de montos: 35%.

8.1.7. Empresas: Con una leve dispersión del 10%, las cifras pasaron de 347 empresas a 383 empresas dentro del 99% superior de los montos operados en cada período.

8.1.7.1. Principales Altas: Oleaginosa Moreno Hn, Goldmund SA, Fuentes SACIFI, Casa, Gastaldi Hnos. SAICF, LDC, Noble Argentina S.A., Quickfood, Fair Export SA, La Sibila, Coafi SA y Otros(as) 111.

² 17 productos componen actualmente el primer tercio (85% de los montos) (Miles U\$\$): Miel (112.928), Arándano (85.877), Caseína Láctica (73.395), Maní (58.027), Pescados (F+P) (57.632), Aceites (55.775), Semillas (55.105), Pera (47.046), Quesos (44.317), Mariscos (F+P) (41.681), Carnes Procesadas de Bovinos (41.436), Tabaco (36.977), Gelatina (21.769), Lanás (17.637), Maderas (17.517), Frutas Transformadas (13.659) y Ajo (12.952).



8.1.7.2. Principales Bajas: Expofrut SA, Cargill SACI, Integrity Argentina, Alto Paraná SA., Ottaviano y Cía.SA., Giorno, Garlet SRL, Conosud, Finvest Export, Truchas Alicurá y Otros(as) 75.

8.1.7.3. Principales Variaciones: Abolio y Rubio, Nexco, Satus Ager S.A, JBS Argentina SA, Mastellone, Trans Honey, Mirab, CIPSA, Tabacalera Misiones, Univeg Expofrut SA y Otros(as) 252.

8.1.7.4. Participación: Sin mayores cambios en la participación por tercios de empresas: el primero subió del 85 al 86%, el segundo bajó del 12 al 11% y el tercero se mantuvo en 3%.³

8.1.7.5. Tasa de renovación de montos: 43%.

8.2. Períodos Comparados: Diciembre del 2011 vs. Noviembre del 2011

8.2.1. Montos: La diferencia entre ambos períodos fue de -28.098 mil U\$\$, con 76.147 mil U\$\$ en el actual. La muy marcada baja se ubica entonces en el -27%.

8.2.2. Precios: Comparado contra el período de referencia, se observa una muy marcada baja (-32%), al alcanzar las cifras actuales 1.872 U\$\$/Ton. y siendo la diferencia de -888 U\$\$/Ton..

8.2.3. Volumen: Siendo las cifras actuales de 40.683 tons., la leve suba

³ Integración actual del primer tercio (86% de los montos) (128 empresas) : Abolio y Rubio, Nexco, Satus Ager S.A, Oleaginosa Moreno Hn, La Mucca, JBS Argentina SA, ACA, PB Leiner Argentina, Honey Max, Tabacalera Misiones, Trans Honey, Wanchese, Citromax SACI, Univeg Expofrut SA, CIPSA, Monsanto Argentina, Mastellone, Agroberrie, Zeni y Cía.SACIAF e, Fuhrmann SA y Otros(as) 108.

experimentada (2.904 tons.) se reflejó en una variación porcentual del 8%.

8.2.4. Embarques: Como resultado de la muy marcada baja (-49%) experimentada entre ambos períodos, las cifras actuales se ubican en 1.037 embarques.

8.2.5. Países: Se mantuvo sin cambios en 3 países

8.2.5.1. Principales Altas (Miles U\$S^{T0}): Ninguna.

8.2.5.2. Principales Bajas (Miles U\$S^{T-1}): Ninguna.

8.2.5.3. Principales Variaciones (Miles U\$S^{T0-T-1}): Estados Unidos (-24.350), Canadá (-2.206) y México (-1.542).

8.2.5.4. Participación: Muy leve baja en el primer tercio de países: el primero bajó del 80 al 77%, el segundo subió del 11 al 14% y el tercero se mantuvo en 9%.¹

8.2.5.5. Tasa de renovación de montos: 0%.

8.2.6. Productos: La leve dispersión operada en el 99% superior de los montos de cada período (6%) llevó las cifras de 35 productos a 37 productos.

8.2.6.1. Principales Altas (Miles U\$S^{T0}): Harina de Soja (3.436), Uva (391), Extracto de Quebracho (367), Proteínas Lácticas (231), Levadura (222) y Aceite Esencial de Limón (152).

8.2.6.2. Principales Bajas (Miles U\$S^{T-1}): Arroz (-576), Maíz (-426), Fibras de Algodón (-304) y Caña de Caña de Castilla (-208).

8.2.6.3. Principales Variaciones (Miles U\$S^{T0-T-1}): Arándano (-28.104), Quesos (-4.736), Maní (4.341), Caseína Láctica (-2.634), Aceites (-1.562), Soja (-1.169), Maderas (-1.025), Pescados (F+P) (1.001), Mariscos (F+P) (998), Carnes Procesadas de Bovinos (942) y Otros(as) 21 (847).

8.2.6.4. Participación: Muy leve baja en el primer tercio de productos: el primero bajó del 85 al 81%, el segundo subió del 11 al 15% y el tercero subió del 3 al 4%.²

¹ El primer tercio (77% de los montos) está compuesto actualmente por 1 países (Miles U\$S): Estados Unidos (58.872)

² 12 productos integran actualmente el primer tercio (81% de los montos) (Miles U\$S): Maní (12.961), Arándano (9.696), Miel

8.2.6.5. Tasa de renovación de montos: 21%.

8.2.7. Empresas: Comparando el 99% superior de los montos operados en cada período, observamos una muy leve concentración del -3%, con 187 empresas en el período actual y de 193 empresas en el anterior.

8.2.7.1. Principales Altas: Noble Argentina S.A., Wanchese, Argenova, Crustaceos del sur, Chargeurs Wool, Dow Agrosciences, Servicios Agropecuar, Ceras Argentinas, Rioplatense, Cetrogar SA y Otros(as) 44.



8.2.7.2. Principales Bajas: Goldmund SA, Extraberries SA, Estremar, Sun Belle, Portobianco, Pozzo Jorge Alberto, La Santina, Interrupcion, Expofresh, López, Daniel F. y Otros(as) 50.

8.2.7.3. Principales Variaciones: Abolio y Rubio, Agroberrie, Berries del Plata SA, Fair Export SA, La Cubana SA, Tecnovital SA., Univeg Expofrut SA, Gramm Agropecuaria S, Golden Peanut, General Deheza SA., y Otros(as) 123.

8.2.7.4. Participación: Muy leve suba en el segundo tercio de empresas: el primero bajó del 80 al 79%, el segundo subió del 14 al 16% y el tercero se mantuvo en 6%.³

8.2.7.5. Tasa de renovación de montos: 37%.

(8.940), Pescados (F+P) (5.336), Mariscos (F+P) (4.321), Caseína Láctica (4.318), Quesos (3.795), Harina de Soja (3.436), Ajo (3.164), Gelatina (1.713), Girasol (1.529) y Frutilla (1.375).

³ Conformación actual del primer tercio (79% de los montos) (62 empresas): Abolio y Rubio, Noble Argentina S.A., La Mucca, La Cubana SA, ACA, Nexco, Olam Argentina, Wanchese, PB Leiner Argentina, Argensun, Bentonicos de Arg, CIPSA, Golden Peanut, Olega SACIlyF, Berries del Plata SA, Ritters, Argenova, Honey Max, Arg. de Graaf, Univeg Expofrut SA y Otros(as) 42.

9. Importaciones (Todos los Mercados)

9.1. Períodos Comparados: Año 2011 vs. Año 2010

9.1.1. Montos: Con un total de 1.132.715 mil U\$S y un saldo de 150.229 mil U\$S, esta variable experimentó una marcada suba (15%).

9.1.2. Precios: En comparación con el período de referencia, en el que se registraron 911 U\$S/Ton., las cifras actuales de 1.197 U\$S/Ton. representan una variación del 31%.

9.1.3. Volumen: La diferencia entre períodos fue de -131.488 tons., dando por resultado una marcada baja (-12%), al ubicarse actualmente en 946.666 tons..

9.1.4. Embarques: La marcada suba que muestra esta variable (20%), dio por resultado un saldo de 5.656 embarques, alcanzando 33.316 embarques en el período analizado.

9.1.5. Países: Dentro del primer 99% de los montos operados hoy se contabilizan 38 países, mientras que en el período de contraste había 32 países. Esto implica una variación del 19%.

9.1.5.1. Principales Altas (Miles U\$S¹⁰): Guatemala (7.942), Nueva Zelanda (3.419), Honduras (1.452), Sri Lanka (Ceylán) (1.144), Irak (1.067), Egipto (1.067) y Eslovenia (995).

9.1.5.2. Principales Bajas (Miles U\$S¹¹): Sudáfrica (-1.222).

9.1.5.3. Principales Variaciones (Miles U\$S¹⁰⁻¹¹): Brasil (113.401), Ecuador (30.348), Bolivia (-25.393), Chile (-13.879), España (-7.129), Paraguay (6.963), Indonesia (5.769), Uruguay (-5.123), Estados Unidos (4.919), Perú (4.559) y Otros(as) 21 (18.824).



9.1.5.4. Participación: Sin mayores cambios en la participación por tercios

de países: el primero se mantuvo en 91%, el segundo se mantuvo en 7% y el tercero se mantuvo en 2%.¹

9.1.5.5. Tasa de renovación de montos: 18%.

9.1.6. Productos: Durante el período analizado operaron 93 productos dentro del 99% superior. Esto representa una variación del -11% respecto del período de contraste, en el que operaron 105 productos.

9.1.6.1. Principales Altas (Miles U\$S¹⁰): Cebolla (4.811), Soja (3.206), Pimentón/Páprika (1.106), Cúrcuma (1.049), Turba (934), Aceites (929), Mostaza (551), Plantines de Uva (470), Arándano (429) y Lecitina de Soja (428).

9.1.6.2. Principales Bajas (Miles U\$S¹¹): Manzanas (-1.626), Tomate (-1.363), Frutilla (-830), Lúpulo (-770), Lanas (-739), Sandía (-636), Zapallo (-560), Grano de Algodón (-523), Hortalizas vs o n/e (-520), Glucosa (-459) y Otros(as) 12 (-3.964).

9.1.6.3. Principales Variaciones (Miles U\$S¹⁰⁻¹¹): Carnes Frescas de Porcinos (34.995), Café (33.588), Caña de Azúcar (-30.464), Pescados (F+P) (23.679), Azúcar (22.760), Semillas (18.595), Banana (16.615), Cacao (10.852), Mantecas Vegetales de Cacao (-10.322), Maderas (10.109) y Otros(as) 73 (16.219).

9.1.6.4. Participación: Sin mayores cambios en la participación por tercios de productos: el primero bajó del 92 al 91%, el segundo se mantuvo en 7% y el tercero se mantuvo en 2%.²

¹ Primer tercio (91% de los montos) compuesto actualmente por 13 países (Miles U\$S): Brasil (567.857), Chile (116.471), Ecuador (112.574), Estados Unidos (42.012), Paraguay (36.212), Bolivia (31.048), Tailandia (28.014), Uruguay (19.988), China (18.968), España (14.987), Italia (13.306), Australia (12.618) y Perú (10.693).

² El primer tercio (91% de los montos) está conformado actualmente por 31 productos (Miles U\$S): Carnes Frescas de Porcinos (141.042), Pescados (F+P) (120.080), Café (100.495), Banana (83.545), Semillas (76.592), Cacao (64.189), Tabaco (58.508), Maderas (52.342), Mantecas Vegetales de Cacao (42.549), Azúcar (34.486), Pasta de Cacao (29.216), Carnes Frescas de



9.1.6.5. Tasa de renovación de montos: 22%.

9.1.7. Empresas: En el 99% superior de los montos operados se cuentan actualmente 659 empresas, mientras que anteriormente operaban 649 empresas; esta variación representa una muy leve dispersión del orden del 2%.

9.1.7.1. Principales Altas: Molinos Río de la PI, Rousselot Argentina, Cargill SACI, Brunetti, Armando SA, Jumbo, Recepcionistas SRL, Interfrayse SA, Marolio SA, Alianza Semillas SA, Nuseed y Otros(as) 147.

9.1.7.2. Principales Bajas: San Martín del Tabac, Banamérica SA, Granmerco SA, Coteminas Cia.de Tej, Farnesa Lab., Expofrut SA, General Deheza SA., Frutagro, Fuhrmann SA, Seminium SA. y Otros(as) 133.

9.1.7.3. Principales Variaciones: Ledesma SAAI, Cafes La Virginia SA, Molinos Río de la PI, Arcor SAIC, Yeser SA, Paladini, Industrial Banasur S, Vicentin SAIC, Pioneer Argentina SA, Sadia Argentina y Otros(as) 492.

9.1.7.4. Participación: Sin mayores cambios en la participación por tercios de empresas: el primero se mantuvo en 89%, el segundo se mantuvo en 8% y el tercero se mantuvo en 2%.³

Pollos(as) (22.455), Frutas Secas (18.746), Gelatina (15.357), Opoterápicos (15.315), Fibras de Algodón (14.155), Mariscos (F+P) (13.741), Fiambres/Chacin/Embutidos (12.641), Hortalizas Transformadas (11.718), Kiwi (11.155) y Otros(as) 11.

³ 220 empresas componen actualmente el primer tercio (89% de los montos): Cafes La Virginia SA, Arcor SAIC, Massalin Particulare, Paladini, Ledesma SAAI, Sadia Argentina, Argenfruit SA., Molinos Río de la PI, Yeser SA, Los Calvos, La Campagnola, Kraft Foods Argentina, Rovafarm Argentina, Cabrales SA, Nestle, Pioneer Argentina SA, Industrial Banasur S, Dellacasa. German Ar,

9.1.7.5. Tasa de renovación de montos: 30%.

9.2. Períodos Comparados: Diciembre del 2011 vs. Noviembre del 2011

9.2.1. Montos: Las cifras actuales se ubican en 99.808 mil U\$\$, advirtiéndose una gran estabilidad (-1%) y registrando un saldo de -1.492 mil U\$\$.

9.2.2. Precios: Actualmente se registra una muy leve suba (5%), alcanzando 1.332 U\$\$/Ton., y con un saldo entre períodos de 68 U\$\$/Ton..

9.2.3. Volumen: La diferencia entre ambos períodos fue de -5.184 tons., con 74.944 tons. en el actual. La leve baja se ubica entonces en el -6%.

9.2.4. Embarques: Comparado contra el período de referencia, se observa una gran estabilidad (-1%), al alcanzar las cifras actuales 2.934 embarques y siendo la diferencia de -34 embarques.

9.2.5. Países: En un ordenamiento decreciente de los montos operados, actualmente se cuentan 28 países dentro del primer 99%, mientras que en el período de contraste lo hacían 29 países. La muy leve concentración es entonces del -3%.

9.2.5.1. Principales Altas (Miles U\$\$^{T0}): Australia (1.615), Irán (827), Malawi (333), Bélgica (311), Sri Lanka (Ceylán) (296) y Portugal (140).

9.2.5.2. Principales Bajas (Miles U\$\$^{T-T-1}): Grecia (-568), Costa de Marfil (-269), Egipto (-211), Canadá (-204), Ghana (-190), Nueva Zelanda (-171) y Noruega (-152).



9.2.5.3. Principales Variaciones (Miles U\$\$^{T0-T-1}): Chile (-3.736), Estados Unidos (1.576), Brasil (-1.518), Bolivia (1.319), China (-1.179), Indonesia

GDC Argentina, San Jorge Armadora y Otros(as) 200.

(814), Perú (740), Turquía (-625), Italia (517), Dinamarca (-362) y Otros(as) 12 (-731).

9.2.5.4. Participación: Muy leve suba en el segundo tercio de países: el primero bajó del 89 al 87%, el segundo subió del 9 al 11% y el tercero se mantuvo en 2%.¹

9.2.5.5. Tasa de renovación de montos: 9%.

9.2.6. Productos: El saldo entre el 99% superior de los montos operados en cada período es de -13 productos (-17%), al pasar de 77 productos a 64 productos.

9.2.6.1. Principales Altas (Miles U\$\$^{T0}): Azafrán (930), Cebada (526), Pellet de Lúpulo (427), Extracto de Acacia Negra (162), Comino (86), Cueros y Pieles (80), Huevo y Derivados (74), Lecitina de Soja (60) y Cascarilla de Cacao (59).

9.2.6.2. Principales Bajas (Miles U\$\$^{T-T-1}): Postes de Eucaliptus (-263), Hierbas vs o n/e (-251), Caña de Caña de Castilla (-218), Frambuesa (-140), Cerdas (-130), Almidón/Fécula (-128), Avena (-118), Maltas (-116), Uva (-110), Turba (-101) y Otros(as) 12 (-861).

9.2.6.3. Principales Variaciones (Miles U\$\$^{T0-T-1}): Carnes Frescas de Porcinos (2.605), Café (-2.286), Tabaco (-2.185), Ananá (1.393), Gelatina (1.326), Opoterápicos (-888), Pasta de Cacao (-847), Torta de Cacao (-832), Cacao (-761), Pescados (F+P) (543) y Otros(as) 45 (445).

9.2.6.4. Participación: Muy leve baja en el primer tercio de productos: el primero bajó del 90 al 87%, el segundo subió del 8 al 11% y el tercero subió del 2 al 3%.²

¹ Integración actual del primer tercio (87% de los montos) (9 países) (Miles U\$): Brasil (46.879), Ecuador (12.069), Chile (8.029), Estados Unidos (4.086), Bolivia (3.826), Uruguay (2.756), Italia (2.682), Thailandia (2.558) y Paraguay (2.410).

² El primer tercio (87% de los montos) está compuesto actualmente por 21 productos (Miles U\$): Carnes Frescas de Porcinos (17.124), Pescados (F+P) (13.263), Banana (7.608), Semillas (6.170), Café (5.104), Cacao (5.040), Maderas (4.451), Tabaco (3.965), Gelatina (2.671), Carnes Frescas de Pollos(as) (2.557), Mantecas Vegetales de Cacao (2.441), Mariscos (F+P) (2.179), Fibras de Algodón (2.020), Ananá (1.966), Frutas Secas (1.665), Pasta de Cacao



9.2.6.5. Tasa de renovación de montos: 13%.

9.2.7. Empresas: Con una muy leve dispersión del 4%, las cifras pasaron de 338 empresas a 350 empresas dentro del 99% superior de los montos operados en cada período.

9.2.7.1. Principales Altas: Alianza Semillas SA, Cal West Seeds, Fratelli Branca Dest, Agvance SA, Molinos Río de la PI, Quilmes SAICyG, Cer, Agrocom, Mandy SA., Alica SA, Galeano, Josefina y Otros(as) 107.

9.2.7.2. Principales Bajas: Pioneer Argentina SA, Nuseed, Nobleza Piccardo SA., Alliance, Río Colorado, Coop.P, Cañas de Castilla SA, Café Guatemala Tosta, Tabacalera Misiones, FM, Barcía y Otros(as) 93.

9.2.7.3. Principales Variaciones: Paladini, Berardi, Argenfruit SA., Massalin Particulare, Yeser SA, Dia, De la Costa Patag., La Campagnola, Nestle, Avellaneda SA., Algo y Otros(as) 223.

9.2.7.4. Participación: Sin mayores cambios en la participación por tercios de empresas: el primero bajó del 83 al 82%, el segundo se mantuvo en 13% y el tercero subió del 4 al 5%.³

9.2.7.5. Tasa de renovación de montos: 33%.

(1.446), Kiwi (1.315), Pimienta (1.246), Carnes Frescas de Bovinos (1.210), Frutas Transformadas (1.054) y Azafrán (930).

³ 117 empresas integran actualmente el primer tercio (82% de los montos): Paladini, Massalin Particulare, Yeser SA, Cafes La Virginia SA, Arcor SAIC, Industrial Banasur S, La Campagnola, Molinos Río de la PI, Berardi, Los Calvos, Sadiá Argentina, Avellaneda SA., Algo, De Los Rios y Otros, Regional Trade, Cabrales SA, Kraft Foods Argentina, San Jorge Armadora, Dole Nat. Co. SA, Dia, Rousselot Argentina y Otros(as) 97.

Control Boards



Premises, Objective, Conventions and Proceedings

1.1. Premises

1.1.1. This document has been generated and translated automatically by means of the use of a system of Documentary Massive Generation (DMG) developed in-house.

1.1.2. Data hereby analyzed are fully originated on Senasa international zoo and phytosanitary certification.

1.1.3. An important under-record may occur on that kind of products which, because of its low sanitary risk, does not require Senasa sanitary certification.

1.1.4. To not mask relevant data with circumstantial ones, the lowest 1% of item amounts are discarded when analyzing qualitative attributes (Countries, Products and Enterprises), focusing our attention on the 99% economically relevant. Such circumstance can produce some deviation on news and withdrawals data interpretation (See "Proceedings").

1.1.5. Thus, this is not the appropriate document to query if:

1.1.5.1. The products in which you are interested on does not require by force Senasa zoo or phytosanitary international certification, and/or;

1.4.3.6. No operation was recorded on one of the two periods to be compared, and/or;

1.4.3.7. Annual projection of the current period does not reach at least US\$ 1M.

1.1.5.2. Shipments of that products, countries or enterprises usually do not exceed 10 kgs., and/or;

1.1.5.3. Integrates a set of products, countries or enterprises in which, when sorted in amounts decreasing way, its incidence is below the upper 99%.

1.1.6. Clip-art used here is mostly obtained from free stock graphic media providers, such as www.freefoto.com, www.stickysauce.com, www.amgmedia.com, www.freeimages.co.uk and others, as well as from graphic material with no explicit copyright notification. We assumed that such material is on the public domain, but if that is wrong,

please let us know which site should be avoided.

1.2. Objective

1.2.1. That document attempts to emphasize the main differences observed when comparing the behavior of seven attributes (namely Amounts, Volumes, Prices, Shipments, Countries, Products and Enterprises) amongst two periods (current period and a previous one) run over the foreign trade data set forth in "Premises".

1.3. Conventions

1.3.1. As ruled by Law 17622, the amounts corresponding to enterprises discrimination are ignored.

1.3.2. Products with no approximate translation to english are set out in spanish, by preceding it with a "?".

1.3.3. Hilton cuts are set out by preceding it with "H-".

1.3.4. A 1:1 relation between shipments and issued certificates is assumed.

1.3.5. In Control Boards, attribute size comparison is valid only for the same column and board.

1.3.6. In the average column, only colors of the seven attributes are "averaged" with no ponderation, whilst its sizes are meaningless.

1.4. Proceedings

1.4.1. To avoid counting deviations on shipments, countries, products and enterprises originated on samples certification, records with no more than 10 kgs. are discarded.

1.4.2. In all cases, observations rises by comparing two periods: that which is under analysis, or current period, (T^0), and a reference period (T^{-1}).

1.4.3. Qualitative attributes (Countries, Products and Enterprises):

1.4.3.1. In all cases, only records whose total amount, in a given period, is comprised in the first 99% are analyzed.

1.4.3.2. This implies that, if a given product, country or enterprise previously operates over that limit, and now operates below it, is reported as

"Withdrawals", while is reported as "New" if the opposite situation occurs.

1.4.3.3. If that product, country or enterprise operates below such limit in both periods it will be ignored, and will be considered otherwise.

1.4.3.4. In such situation, and if the differences between periods are of a such magnitude to be considered into the 10 major differences, the country, product or enterprise will be identified. That variation will be reported, except when refers to an enterprise, as ruled by Law 17622.

1.4.3.5. Amount's Renewal Rate (ARR)

1.4.3.5.1. That indicator shows which rate from current amounts were not present yet in the reference period (additional/fresh amounts).

1.4.3.5.2. There are an ARR associated to each qualitative attribute. Thus, if a given sector have a greater ARR (enterprises) than the corresponding ARR (products) or ARR (countries), is licit to state that the additional amounts presents in the current period are more strongly linked to enterprise renovation (or rises on pre-existent enterprises) than products or countries renewal.

1.4.3.5.3. The following example can help you to understand it utility: if a product W was exported by enterprise X by an amount of US\$ 1,000 in year 200X, and now we are exporting product Y by enterprise Z by an amount of US\$ 1,000, it is licit to conclude that all the business changed, except amounts.

1.4.3.5.4. This variation on amounts origin nature frequently remains unnoticed, because the amounts are almost the same while overall integration changed substantially.

1.4.3.5.5. In the above example, the products associated ARR will be 100% (as such product was not exported on 200X) and the same occurs with the enterprises associated ARR, for the same reason.

1.4.3.5.6. Proceeding to obtain the ARR (attribute):

1.4.3.5.6.1. For each item that integrates the evaluated attribute, the common part between periods is obtained (i.e., the lowest amount of each);

1.4.3.5.6.2. Current values are subtracted from the obtained values, giving then the "non-common" part present in current numbers;

1.4.3.5.6.3. These values are summed, and then expressed as a percentage of the current amounts.

1.4.3.5.7. ARR(attribute) properties:

1.4.3.5.7.1. It is always a positive number, varying from 0 to 100.

1.4.3.5.7.2. Its value is 0 when the associated amounts to each individual evaluated item in T^0 are lower or equal than those recorded on T^{-1} .

1.4.3.5.7.3. Its value is 100 when all values in T^{-1} are 0 and have any value in T^0 .

1.4.3.5.7.4. Its value varies from 0 to 100 when:

1.4.3.5.7.4.1. At least one item amount rise, even when all other items amount fall, or when such attribute are integrated solely by a unique item (i.e., attribute=product, item=honey);

1.4.3.5.7.4.2. Amounts in T^{-1} and T^0 are the same, but not so each pair of items that integrates the attribute;

1.4.3.5.7.4.3. Any other circumstances not set forth in the above rules.

1. Exports to Asia (South East)

1.1. Comparison: Year 2011 vs. Year 2010

1.1.1. Amounts: Differences amongst periods hit 1,005,815 thousand U\$\$, with 9,040,690 thousand U\$\$ at present. The bold rise hits then 13%.

1.1.2. Prices: Comparing against the reference period, it faces a very bold rise (33%), reaching current numbers 470 U\$\$/MT and hitting a 117 U\$\$/MT difference.

1.1.3. Volume: Being at present 19,237,226 MT, the marked drop experienced (-3,515,384 MT) faces a percent variation of -15%.

1.1.4. Shipments: As a results of the very slight rise (1%) experienced amongst periods, current numbers hits 18,252 shipments.

1.1.5. Countries: Unchanged in 8 countries

1.1.5.1. Main News (Thousands U\$\$^{T0}): Korea Republic (239,171).

1.1.5.2. Main Withdrawals (Thousands U\$\$^{T-1}): Taiwan (-208,084).

1.1.5.3. Main Variations (Thousands U\$\$^{T0-T-1}): Indonesia (490,763), China (161,945), Malaysia (145,041), Philippines (116,510), Thailand (59,492), Japan (39,271) and Hong Kong (16,130).

1.1.5.4. Participation: Without noticeable changes in the thirds of countries participation: first falls from 79 to 78%, second rises from 13 to 14% and third remains in 8%.¹



1.1.5.5. Amount's renewal rate: 14%.

¹ First third (78% of amounts) is conformed at present by 3 countries (Thousand U\$\$): China (5,091,776), Indonesia (1,284,300) and Malaysia (791,442).

1.1.6. Products: The balance between the upper 99% of the amounts operated in each period is 3 products (10%), evolving from 30 products to 33 products.

1.1.6.1. Main News (Thousands U\$\$^{T0}): Barley (58,387), Chicken/Hen Fresh Meats (25,946), Balanced Food (11,682), Milk Whey (10,816), Cheese Whey (9,995), Soybean Lecitin (8,724) and Butter Oil (7,939).

1.1.6.2. Main Withdrawals (Thousands U\$\$^{T-1}): Sugar (-12,872), Dairy Protein (-9,284), Garlic (-8,794) and Miller's By-Products (-8,719).

1.1.6.3. Main Variations (Thousands U\$\$^{T0-T-1}): Soybean Meal (552,953), Oils (322,883), Soybean (-291,742), Corn (186,507), Cotton Fibers (61,006), Soybean Pellet (-58,044), Shellfishes. (56,506), Tobacco (48,320), Leathers/Hides/Furs (-27,544), Sorghum (23,419) and Others 16 (31,574).

1.1.6.4. Participation: Without noticeable changes in the thirds of products participation: first falls from 95 to 94%, second remains in 4% and third remains in 1%.²

1.1.6.5. Amount's renewal rate: 16%.

1.1.7. Enterprises: With a great stability of -1%, numbers evolved from 237 enterprises to 235 enterprises on the upper 99% of amounts operated in each period.

1.1.7.1. Main News: Amaggi Argentina SA, Negocios del Agro, Malteria Pampa SA, Gear SAAICFeI, Export Grain SA, Curcija SA., Conarpesa, Agroindustria Madero, Federal Agropecuaria, Adeco Agrop.SRL/ex P and Others 54.

1.1.7.2. Main Withdrawals: Evolution, Minetti y Cía.Ltda., Agrolosandes SA, Emulgrain SA (exMuilt, Harengus, Cremer y Asociados S, Barensi

² 11 products composes at present the first third (94% of amounts) (Thousand U\$\$): Soybean (4,155,861), Soybean Meal (1,915,895), Corn (866,512), Oils (633,739), Leathers/Hides/Furs (229,128), Soybean Pellet (128,626), Sorghum (116,196), Shellfishes. (108,266), Bovine Offals (95,743), Cotton Fibers (90,958) and Tobacco (89,589).

SACIFI, San Martín del Tabac, Beagle, Ledesma SAAI and Others 56.



1.1.7.3. Main Variations: Chs de Argentina SA, Bunge Argentina, Granos, ADM Argentina SA., Noble Argentina S.A., Nidera SA., General Deheza SA., Molinos Río de la PI, LDC, ACA - Asoc.Coop.Arg. and Others 161.

1.1.7.4. Participation: Without noticeable changes in the thirds of enterprises participation: first remains in 97%, second remains in 2% and third remains in 1%.³

1.1.7.5. Amount's renewal rate: 20%.

1.2. Comparison: December 2011 vs. November 2011

1.2.1. Amounts: With a total of 437,725 thousand U\$\$ and a balance of -227,478 thousand U\$\$, that variable experienced a very marked drop (-34%).

1.2.2. Prices: Compared against the reference period, in which 496 U\$\$/MT were hit, current 466 U\$\$/MT represents a -6% variation.

1.2.3. Volume: The difference between periods was -403,048 MT, giving as a results a very marked drop (-30%), being at present 938,658 MT.

1.2.4. Shipments: The very marked drop shown by that variable (-27%), give as results a balance of -437

³ Current first third (97% of amounts) integration (78 enterprises) : Cargill SACI, Bunge Argentina, LDC, Alfred C. Toepfer In, ADM Argentina SA., Noble Argentina S.A., ACA - Asoc.Coop.Arg., Nidera SA., Chs de Argentina SA, Oleaginosa Moreno Hn, General Deheza SA., Molinos Río de la PI, Amaggi Argentina SA, Sadesa, Multigrain Arg(exMul, Arlei, Jujuy Ltda., Coop. T, Agricultores Fed.Arg, Avellaneda SA., Algo, Abolio y Rubio and Others 58.

shipments, reaching 1,169 shipments in the period under analysis.

1.2.5. Countries: Unchanged in 10 countries

1.2.5.1. Main News (Thousands US\$^{T0}): None.

1.2.5.2. Main Withdrawals (Thousands US\$^{T-1}): None.

1.2.5.3. Main Variations (Thousands US\$^{T0-T-1}): China (-182,143), Malaysia (-30,853), Philippines (26,822), Indonesia (-22,780), Korea Republic (19,035), Thailand (-16,594), Japan (-12,342), Hong Kong (-4,088), Taiwan (-2,615) and Singapore (-1,920).

1.2.5.4. Participation: Slight drop in the first third of countries: first falls from 87 to 78%, second rises from 11 to 17% and third rises from 1 to 5%.¹

1.2.5.5. Amount's renewal rate: 10%.

1.2.6. Products: The slight concentration operated on the upper 99% of amounts of each period (-6%) drove from 32 products to 30 products.

1.2.6.1. Main News (Thousands US\$^{T0}): Seeds (1,608), Cherry (928), Cotton Grain (658), Tobacco (618) and Soybean Lecitin (483).

1.2.6.2. Main Withdrawals (Thousands US\$^{T-1}): Barley (-15,770), Garlic (-2,167), Dairy Protein (-1,704), Blueberry (-1,673), Unsp. Vegetables Waste (-1,617), Bovine Fresh Meats (-796) and Bovine Processed Meats (-678).

1.2.6.3. Main Variations (Thousands US\$^{T0-T-1}): Oils (-113,689), Soybean (-55,530), Corn (-27,725), Soybean Meal (26,384), Sorghum (-16,373), Cotton Fibers (-6,973), Soybean Pellet (-3,391), Fish. (3,141), Shellfishes. (-2,816), Bovine Offals (-2,116) and Others 15 (-5,742).

1.2.6.4. Participation: Very slight rise in the second third of products: first falls from 94 to 93%, second remains in 5% and third remains in 2%.²

¹ First third (78% of amounts) is composed at present by 3 countries (Thousand US\$): China (223,206), Malaysia (56,388) and Indonesia (54,565).

² 10 products integrates at present the first third (93% of amounts) (Thousand US\$): Soybean (190,470), Soybean Meal (130,363), Corn (25,764), Leathers/Hides/Furs (13,584), Fish. (7,639),

1.2.6.5. Amount's renewal rate: 8%.

1.2.7. Enterprises: Unchanged in 160 enterprises

1.2.7.1. Main News: Monsanto Argentina, Los Grobo Agropecuar, Agro Uranga SA., Pereira Argentina, Swift, LGL SA, Iberconsa, Caffaro Hnos. SRL, Cerexport, Bustos y Beltrán and Others 45.

1.2.7.2. Main Withdrawals: Chs de Argentina SA, Amaggi Argentina SA, Malteria Pampa SA, Alfred C. Toepfer In, Cañuelas SACIFIA, Mo, Federal Agropecuaria, Granos, JBS Argentina SA, Viega SA., Dow Agrosiences and Others 45.



1.2.7.3. Main Variations: ADM Argentina SA., Bunge Argentina, Cargill SACI, LDC, ACA - Asoc.Coop.Arg., Noble Argentina S.A., General Deheza SA., Molinos Río de la Pl, Avellaneda SA., Algo, Multigrain Arg(exMul and Others 95.

1.2.7.4. Participation: Whithout noticeable changes in the thirds of enterprises participation: first falls from 96 to 95%, second remains in 3% and third rises from 1 to 2%.³

1.2.7.5. Amount's renewal rate: 31%.

Bovine Offals (7,520), Oils (7,383), Soybean Pellet (7,377), Shellfishes. (6,494) and Sorghum (5,799).

³ Current first third (95% of amounts) conformation (53 enterprises) : ADM Argentina SA., Cargill SACI, Noble Argentina S.A., Molinos Río de la Pl, General Deheza SA., Bunge Argentina, Oleaginosa Moreno Hn, LDC, ACA - Asoc.Coop.Arg., Agricultores Fed.Arg, Multigrain Arg(exMul, Sadesa, Offal Exp, Abolio y Rubio, Arlei, Mastellone, Molfino, Granja Tres Arroyos, Estremar, Nidera SA. and Others 33.

2. Exports to Africa

2.1. Comparison: Year 2011 vs. Year 2010

2.1.1. Amounts: Current numbers hit 4,848,583 thousand U\$\$, being noticeable a strong rise (64%) and registering a balance of 1,899,373 thousand U\$\$.

2.1.2. Prices: At present a very bold rise (28%) is recorded, reaching 420 U\$\$/MT, and with a balance of 92 U\$\$/MT between periods.

2.1.3. Volume: Differences amongst periods hit 2,546,883 MT, with 11,540,911 MT at present. The very bold rise hits then 28%.

2.1.4. Shipments: Comparing against the reference period, it faces a bold rise (18%), reaching current numbers 10,709 shipments and hitting a 1,662 shipments difference.

2.1.5. Countries: Comparing the upper 99% of amounts operated at each period, a slight dispersion of 9% is advisable, with 24 countries at present and 22 countries in the former.

2.1.5.1. Main News (Thousands U\$\$^{T0}): Mali (22,295), Kenya (21,906) and Mauritania (17,410).

2.1.5.2. Main Withdrawals (Thousands U\$\$^{T-1}): Sudan (-15,074).

2.1.5.3. Main Variations (Thousands U\$\$^{T0-T-1}): Egypt (698,518), Algeria (493,625), South Africa (256,959), Morocco (159,135), Angola (78,505), Libya (-78,275), Tunisia (51,482), Nigeria (30,561), Senegal (28,720), Cameroon (26,847) and Others 11 (86,308).



2.1.5.4. Participation: Very slight rise in the first third of countries: first rises

from 90 to 91%, second falls from 7 to 6% and third remains in 3%.¹

2.1.5.5. Amount's renewal rate: 41%.

2.1.6. Products: On the first 99% of amounts operated at present, 32 products are in business, while 34 products were found in the former. That implies a -6% variation.

2.1.6.1. Main News (Thousands U\$\$^{T0}): Barley (42,185), Butter (16,838), Unsp. Vegetables Products (14,779), Wheat Meal (7,859), Butter Oil (5,661) and Miller's By-Products (4,672).

2.1.6.2. Main Withdrawals (Thousands U\$\$^{T-1}): Soybean Pellet (-16,137), Sugar (-15,310), Transformed Fruits (-4,581), Pears (-3,714), Butiric Fat (-3,628), Cheese (-2,943), Chicken/Hen Offals (-2,894) and cereals (-2,246).

2.1.6.3. Main Variations (Thousands U\$\$^{T0-T-1}): Wheat (637,604), Corn (370,744), Soybean Meal (234,650), Oils (201,134), Soybean (118,944), Milks (108,647), Rice (28,971), Beans (28,374), Peanut (24,108), Fish. (19,749) and Others 16 (67,455).

2.1.6.4. Participation: Whithout noticeable changes in the thirds of products participation: first remains in 93%, second remains in 6% and third rises from 1 to 2%.²

2.1.6.5. Amount's renewal rate: 40%.

2.1.7. Enterprises: During the analyzed period 220 enterprises operated in the upper 99% amounts. That draws a 2% variation when compared against the same level of the former period, in which 215 enterprises were found.

2.1.7.1. Main News: Chs de Argentina SA, Gear SAAICFeI, San Lorenzo, Oleagin, Viluco SA., Illinois SA,

¹ First third (91% of amounts) composed at present by 8 countries (Thousand U\$\$): Egypt (1,578,096), Algeria (1,344,260), South Africa (684,800), Morocco (332,966), Angola (177,061), Tunisia (108,364), Senegal (80,467) and Nigeria (71,841).

² First third (93% of amounts) is conformed at present by 11 products (Thousand U\$\$): Soybean Meal (1,124,540), Corn (1,082,215), Wheat (684,878), Oils (547,451), Soybean (431,921), Milks (306,262), Fish. (67,104), Beans (65,203), Bovine Offals (56,520), Chicken/Hen Fresh Meats (53,934) and Rice (50,941).

Cuesta Colorada SA, Univeg Expofrut SA, Buratovich, Trading Sur, Lartirigoyen y Cía.S and Others 65.



2.1.7.2. Main Withdrawals: Bio Madero SA, Concepción SA., Cía, Expofrut SA, San Martín del Tabac, Ledesma SAAI, Gral. San Martín, Co, Insa, Ohaky, Servimax Industrial, Mac Legumbres and Others 60.

2.1.7.3. Main Variations: ADM Argentina SA., Oleaginosa Moreno Hn, LDC, Noble Argentina S.A., Nidera SA., Alfred C. Toepfer In, Bunge Argentina, General Deheza SA., ACA - Asoc.Coop.Arg., Vicentin SAIC and Others 135.

2.1.7.4. Participation: Whithout noticeable changes in the thirds of enterprises participation: first falls from 96 to 95%, second rises from 3 to 4% and third remains in 1%.³

2.1.7.5. Amount's renewal rate: 42%.

2.2. Comparison: December 2011 vs. November 2011

2.2.1. Amounts: Being at present 316,106 thousand U\$\$, the very slight drop experienced (-13,957 thousand U\$) faces a percent variation of -4%.

2.2.2. Prices: As a results of the marked drop (-20%) experienced amongst periods, current numbers hits 388 U\$\$/MT.

³ 73 enterprises composes at present the first third (95% of amounts): Cargill SACI, ADM Argentina SA., LDC, Oleaginosa Moreno Hn, Bunge Argentina, General Deheza SA., Noble Argentina S.A., Alfred C. Toepfer In, Nidera SA., Vicentin SAIC, Molinos Río de la Pl, ACA - Asoc.Coop.Arg., Williner Alfredo, Granos, Chs de Argentina SA, Verónica, La Sibila, Cañuelas SACIFIA, Mo, Corlasa, Multigrain Arg(exMul and Others 53.

2.2.3. Volume: With a total of 814,166 MT and a balance of 132,957 MT, that variable experienced a bold rise (20%).

2.2.4. Shipments: Compared against the reference period, in which 862 shipments were hit, current 946 shipments represents a 10% variation.

2.2.5. Countries: In the upper 99% of amounts 22 countries are in business, while 18 countries operated in the former; that variation drawn a bold dispersion of 22%.

2.2.5.1. Main News (Thousands US\$^{T0}): Tanzania (10,015), Kenya (7,643), Mali (7,483), Tunisia (6,233), Uganda (2,457) and Green Cape (1,817).

2.2.5.2. Main Withdrawals (Thousands US\$^{T-1}): Zimbabwe (-765) and Benin (Dahomey) (-589).

2.2.5.3. Main Variations (Thousands US\$^{T0-T-1}): Egypt (-93,892), Algeria (20,072), Morocco (-7,583), Congo, Republic (6,208), South Africa (5,926), Nigeria (4,992), Mauritius (4,891), Angola (3,622), Niger (2,254), Congo, DemR / Former Zaire (1,841) and Others 6 (3,631).

2.2.5.4. Participation: Marked drop in the first third of countries: first falls from 93 to 82%, second rises from 5 to 13% and third rises from 2 to 5%.¹

2.2.5.5. Amount's renewal rate: 29%.

2.2.6. Products: In a decreasing sort order of the operated amounts, 23 products can be found on the first 99%, while 24 products were found in the former. The very slight concentration is then of a -4% magnitude.

2.2.6.1. Main News (Thousands US\$^{T0}): Barley (25,648), Sunflower Pellet (1,056), Seeds (866) and Shellfishes. (493).

2.2.6.2. Main Withdrawals (Thousands US\$^{T-1}): Soybean (-32,290), Soybean Tegument Pellet (-1,722), Miller's By-Products (-1,330), Animal's Meals (-464) and Chicken/Hen Offals (-415).

2.2.6.3. Main Variations (Thousands US\$^{T0-T-1}): Wheat (58,814), Soybean Meal (-39,869), Oils (-38,963), Rice (4,948), Corn (3,394), Spaghetti

¹ Current first third (82% of amounts) integration (7 countries) (Thousand US\$): Algeria (146,796), South Africa (48,272), Angola (24,648), Tanzania (10,015), Nigeria (8,140), Kenya (7,643) and Mali (7,483).

(2,323), Popcorn Maize (2,295), Beans (-2,234), Fish. (1,831), Bovine Offals (1,285) and Others 9 (447).

2.2.6.4. Participation: Very slight drop in the first third of products: first falls from 92 to 88%, second rises from 7 to 10% and third remains in 2%.²

2.2.6.5. Amount's renewal rate: 34%.

2.2.7. Enterprises: The balance between the upper 99% of the amounts operated in each period is -15 enterprises (-10%), evolving from 143 enterprises to 128 enterprises.



2.2.7.1. Main News: Alfred C. Toepfer In, Agricultores Fed.Arg, Gear SAAICFeI, Cuesta Colorada SA, Sandoval, Norma Beat, Sancor, Snack Crops, Los Prados SA, Tilo Pampa, Cresud SAC.I.F.Y.A. and Others 31.

2.2.7.2. Main Withdrawals: Lartirigoyen y Cía.S, Gareca, Norma Beatri, Lamax SRL, Martelletti Hnos.Mol, Trade Food 2005 SRL, Sobrero y Cagnolo, Coingra SA., Sudamericanos SA., P, Grupo Cavigliasso, Grifol Juan Manuel and Others 46.

2.2.7.3. Main Variations: ADM Argentina SA., General Deheza SA., Vicentin SAIC, Cañuelas SACIFIA, Mo, Oleaginosa Moreno Hn, Noble Argentina S.A., Cargill SACI, Nidera SA., Viluco SA., LDC and Others 77.

2.2.7.4. Participation: Very slight rise in the second third of enterprises: first falls from 93 to 92%, second rises from 5 to 6% and third remains in 2%.³

² First third (88% of amounts) is composed at present by 8 products (Thousand US\$): Soybean Meal (77,760), Wheat (67,581), Corn (44,025), Milks (31,945), Barley (25,648), Oils (15,344), Rice (9,655) and Beans (6,241).

³ 43 enterprises integrates at present the first third (92% of amounts): Cargill SACI, General Deheza SA., Oleaginosa Moreno Hn, Noble Argentina S.A., Nidera SA., Molinos Río de la Pl, LDC, Williner Alfredo,

2.2.7.5. Amount's renewal rate: 39%.

Alfred C. Toepfer In, Agricultores Fed.Arg, Granos, Bunge Argentina, Gear SAAICFeI, Verónica, Chs de Argentina SA, Mastellone, Curcija SA., Desdelsur SA., Pilaga SRL(ex Pilagá, La Sibila and Others 23.

3. Exports to South America (Others)

3.1. Comparison: Year 2011 vs. Year 2010

3.1.1. Amounts: The difference between periods was 1,488,107 thousand US\$, giving as a result a very bold rise (47%), being at present 4,655,638 thousand US\$.

3.1.2. Prices: The very bold rise shown by that variable (31%), give as results a balance of 104 US\$/MT, reaching 443 US\$/MT in the period under analysis.

3.1.3. Volume: Current numbers hit 10,515,210 MT, being noticeable a bold rise (13%) and registering a balance of 1,173,811 MT.

3.1.4. Shipments: At present a slight rise (10%) is recorded, reaching 35,127 shipments, and with a balance of 3,285 shipments between periods.

3.1.5. Countries: Unchanged in 7 countries

3.1.5.1. Main News (Thousands US\$^{T0}): None.

3.1.5.2. Main Withdrawals (Thousands US\$^{T-1}): None.

3.1.5.3. Main Variations (Thousands US\$^{T0-T-1}): Colombia (458,931), Chile (343,335), Peru (340,434), Venezuela (309,901), Bolivia (51,037), Ecuador (-19,809) and Suriname (4,279).

3.1.5.4. Participation: Very slight rise in the second third of countries: first falls from 65 to 64%, second rises from 30 to 32% and third falls from 5 to 4%.¹

3.1.5.5. Amount's renewal rate: 32%.



3.1.6. Products: With a marked concentration of -14%, numbers evolved from 69 products to 59

¹ Current first third (64% of amounts) conformation (2 countries) (Thousand US\$): Colombia (1,378,872) and Chile (1,250,689).

products on the upper 99% of amounts operated in each period.

3.1.6.1. Main News (Thousands US\$^{T0}): Various Species Beef Cattle's Foodstuff (13,993), ?Canola/Colza/Nabiza Pellet (2,865), Ice Cream (2,473) and Soybean Lecitin (2,131).

3.1.6.2. Main Withdrawals (Thousands US\$^{T-1}): Sugar (-7,119), Spaghetti (-3,764), Various Species Suplem/Additives (-3,253), Soybean Tegument Pellet (-3,146), Butter (-3,135), Bovine Dog's Foodstuff (-3,055), Dextrine (-2,657), Margarine (-2,264), Milk Whey (-1,944), Butiric Fat (-1,930) and Others 4 (-7,059).

3.1.6.3. Main Variations (Thousands US\$^{T0-T-1}): Corn (643,966), Oils (363,862), Milks (158,732), Sorghum (149,322), Wheat (99,449), Barley (87,202), Various Species Unsp. Animal's Foods (-80,050), Soybean ?Torta (-58,787), Chicken/Hen Fresh Meats (-45,180), Soybean Pellet (35,591) and Others 45 (137,210).

3.1.6.4. Participation: Without noticeable changes in the thirds of products participation: first remains in 93%, second rises from 5 to 6% and third falls from 2 to 1%.²

3.1.6.5. Amount's renewal rate: 37%.

3.1.7. Enterprises: The very slight dispersion operated on the upper 99% of amounts of each period (2%) drove from 388 enterprises to 395 enterprises.

3.1.7.1. Main News: Puerto Valle Ltda, Co, Entre Rios Crushing, Compañía Bernal SA, Export Grain SA, Las Piedras, Amaggi Argentina SA, YPF SA, Caranto Mendoza SA, Procemen SA, Las Heras and Others 95.

² First third (93% of amounts) composed at present by 20 products (Thousand US\$): Corn (1,399,977), Oils (695,513), Milks (326,810), Sorghum (258,475), Soybean Meal (204,041), Bovine Fresh Meats (179,120), Wheat (167,229), Soybean Pellet (151,282), Chicken/Hen Fresh Meats (143,821), Soybean ?Torta (138,539), Barley (129,631), Rice (105,580), Various Species Unsp. Animal's Foods (92,846), Soybean Pellet (63,872), Various Species Dog's Foodstuff (53,314), Malts (48,487), Cheese (36,722), Peanut (35,442), Seeds (34,024) and Beans (33,032).



3.1.7.2. Main Withdrawals: Sueños Trasandinos, La Oriental, Victorinarroz SA., Rioplatense, San Martín del Tabac, Malteria Pampa SA, Bio Com, Gral. San Martín, Co, Exp. Agroindustrial, Manuf. carnicas and Others 83.

3.1.7.3. Main Variations: Cargill SACI, Nidera SA., LDC, Bunge Argentina, ACA - Asoc. Coop. Arg., ADM Argentina SA., Sancor, Alfred C. Toepfer In, General Deheza SA., Oleaginosa Moreno Hn and Others 280.

3.1.7.4. Participation: Without noticeable changes in the thirds of enterprises participation: first remains in 94%, second falls from 5 to 4% and third remains in 2%.³

3.1.7.5. Amount's renewal rate: 41%.

3.2. Comparison: December 2011 vs. November 2011

3.2.1. Amounts: Differences amongst periods hit -43,585 thousand US\$, with 377,909 thousand US\$ at present. The slight drop hits then -10%.

3.2.2. Prices: Comparing against the reference period, it faces a marked drop (-14%), reaching current numbers 441 US\$/MT and hitting a -74 US\$/MT difference.

3.2.3. Volume: Being at present 856,044 MT, the very slight rise

³ First third (94% of amounts) is conformed at present by 132 enterprises: Cargill SACI, Bunge Argentina, Nidera SA., LDC, ADM Argentina SA., Alfred C. Toepfer In, ACA - Asoc. Coop. Arg., General Deheza SA., Sancor, Nestlé Argentina, Oleaginosa Moreno Hn, Noble Argentina S.A., Argex International, Arre Beef, Graefel In, ACA - Argentina, Granos, Gear SAAICFel, Quilmes SAICAyG, Cer, Viega SA., Mastellone and Others 112.

experienced (38,647 MT) faces a percent variation of 5%.

3.2.4. Shipments: As a results of the marked drop (-15%) experienced amongst periods, current numbers hits 3,128 shipments.

3.2.5. Countries: Unchanged in 7 countries

3.2.5.1. Main News (Thousands US\$^{T0}): None.

3.2.5.2. Main Withdrawals (Thousands US\$^{T-1}): None.

3.2.5.3. Main Variations (Thousands US\$^{T0-T-1}): Colombia (-23,342), Chile (-22,974), Peru (11,715), Venezuela (-5,541), Bolivia (-2,585), Suriname (-1,304) and Ecuador (447).

3.2.5.4. Participation: Very slight rise in the second third of countries: first falls from 70 to 67%, second rises from 27 to 30% and third remains in 3%.¹

3.2.5.5. Amount's renewal rate: 3%.

3.2.6. Products: Comparing the upper 99% of amounts operated at each period, a slight concentration of -6% is advisable, with 46 products at present and 49 products in the former.

3.2.6.1. Main News (Thousands US\$^{T0}): Soybean ?Torta (3,745), Sunflower Pellet (3,443), Grape (759), Miller's By-Products (452), Tobacco (319), Soybean Food (301), Blueberry (287) and Leavening (277).

3.2.6.2. Main Withdrawals (Thousands US\$^{T-1}): Sugar (-736), Butter Oil (-620), Unsp. Vegetables Products (-542), Quebracho Extract (-539), Yoghurt (-434), Pears (-432), Sunflower (-410), Milk Whey (-394), Dairy Protein (-358), Milk Whey Protein (-290) and Cheese Whey (-277).

3.2.6.3. Main Variations (Thousands US\$^{T0-T-1}): Oils (-45,483), Wheat (30,463), Sorghum (-17,645), Rice (17,234), Barley (13,776), Malts (-13,341), Corn (-13,053), Bovine Fresh Meats (-7,902), Soybean (-5,269), Soybean Meal (3,750) and Others 28 (-10,161).

3.2.6.4. Participation: Whithout noticeable changes in the thirds of

¹ 2 countries composes at present the first third (67% of amounts) (Thousand US\$): Chile (132,387) and Venezuela (94,010).

products participation: first remains in 92%, second remains in 6% and third remains in 2%.²

3.2.6.5. Amount's renewal rate: 21%.

3.2.7. Enterprises: On the first 99% of amounts operated at present, 231 enterprises are in business, while 251 enterprises were found in the former. That implies a -8% variation.

3.2.7.1. Main News: Puerto Valle Ltda,Co, Transoil SRL., Noble Argentina S.A., Mastellone, Gear SAAICFeI, Las Piedras, Argex Agrop, Quiroga, Walter, De la Mota, Horacio, El Marisco and Others 68.



3.2.7.2. Main Withdrawals: Molinos Río de la Pl, Paramerica SA., Mayta, Andrea, Euro Export SRL, López, Daniel F., Sandoval, Norma Beat, Maizares Argentinos, Diaz, Norma Nieves, Agromaní SA., Trade Food 2005 SRL and Others 85.

3.2.7.3. Main Variations: Bunge Argentina, ACA - Asoc.Coop.Arg., ADM Argentina SA., Nidera SA., Oleaginosa Moreno Hn, Alfred C. Toepfer In, LDC, Entre Rios Crushing, Friar, General Deheza SA., and Others 143.

3.2.7.4. Participation: Very slight rise in the first third of enterprises: first rises from 92 to 93%, second falls from 6 to 5% and third remains in 2%.³

² Current first third (92% of amounts) integration (15 products) (Thousand US\$): Corn (90,983), Oils (54,387), Wheat (40,618), Milks (26,953), Barley (25,566), Chicken/Hen Fresh Meats (22,654), Rice (21,265), Bovine Fresh Meats (16,060), Various Species Unsp. Animal's Foods (12,893), Sorghum (10,809), Soybean Meal (5,738), Various Species Dog's Foodstuff (4,068), Soybean ?Torta (3,745), Soybean Pellet (3,702) and Beans (3,561).

³ First third (93% of amounts) is composed at present by 77 enterprises: Cargill SACI, Bunge Argentina, ADM Argentina SA., Nidera SA., LDC, Alfred C. Toepfer In, ACA - Asoc.Coop.Arg., Argex International, Sancor, Nestlé Argentina, Puerto Valle Ltda,Co,

3.2.7.5. Amount's renewal rate: 22%.

Transoil SRL., Oleaginosa Moreno Hn, Noble Argentina S.A., Viega, Graneles de Argentin, Arre Beef, General Deheza SA., Mastellone, Compañía Bernal SA and Others 57.

4. Exports to European Union

4.1. Comparison: Year 2011 vs. Year 2010

4.1.1. Amounts: With a total of 4,187,053 thousand U\$S and a balance of 351,846 thousand U\$S, that variable experienced a slight rise (9%).

4.1.2. Prices: Compared against the reference period, in which 762 U\$S/MT were hit, current 943 U\$S/MT represents a 24% variation.

4.1.3. Volume: The difference between periods was -594,320 MT, giving as a results a marked drop (-12%), being at present 4,441,090 MT.

4.1.4. Shipments: The very slight drop shown by that variable (-5%), give as results a balance of -2,713 shipments, reaching 50,249 shipments in the period under analysis.

4.1.5. Countries: Unchanged in 17 countries

4.1.5.1. Main News (Thousands U\$S^{T0}): Bulgaria (9,527).

4.1.5.2. Main Withdrawals (Thousands U\$S^{T-1}): Eire (South Ireland) (-14,622).

4.1.5.3. Main Variations (Thousands U\$S^{T0-T-1}): Denmark (125,901), The Netherlands (67,290), Romania (-57,415), Belgium (52,657), Lithuania (42,859), Portugal (38,998), France (22,795), Latvia (21,516), Greece (14,478), Germany (12,679) and Others 6 (12,172).



4.1.5.4. Participation: Very slight drop in the first third of countries: first falls from 80 to 78%, second rises from 16 to 18% and third remains in 4%.¹

¹ 6 countries integrates at present the first third (78% of amounts) (Thousand U\$S): The Netherlands (953,387), Italy (691,479), Spain (650,534), Germany (533,253), Denmark (260,870) and France (209,030).

4.1.5.5. Amount's renewal rate: 10%.

4.1.6. Products: During the analyzed period 60 products operated in the upper 99% amounts. That draws a 9% variation when compared against the same level of the former period, in which 55 products were found.

4.1.6.1. Main News (Thousands U\$S^{T0}): Barley (41,660), Rice (41,262), Wheat (26,316), Cotton Fibers (11,665), Sugar (7,534), Wool (3,766), Animal's Meals (3,727) and Plum (3,305).

4.1.6.2. Main Withdrawals (Thousands U\$S^{T-1}): Gravies/Broths/Soups (-2,993), Balanced Food (-2,782) and Tobacco Stick (-2,715).

4.1.6.3. Main Variations (Thousands U\$S^{T0-T-1}): Peanut (135,728), Bovine Fresh Meats (90,304), Soybean Meal (-86,377), Oils (-42,873), Corn (39,469), Pears (38,447), ?Canola/Colza/Nabiza (38,171), Hilton Cuts (-37,443), Tobacco (25,665), Orange (25,618) and Others 42 (-8,792).

4.1.6.4. Participation: Very slight rise in the third third of products: first remains in 87%, second remains in 10% and third rises from 2 to 3%.²

4.1.6.5. Amount's renewal rate: 15%.

4.1.7. Enterprises: In the upper 99% of amounts 626 enterprises are in business, while 630 enterprises operated in the former; that variation drawn a great stability of -1%.

² Current first third (87% of amounts) conformation (20 products) (Thousand U\$S): Soybean Meal (816,729), Shellfishes. (469,842), Peanut (453,337), Hilton Cuts (302,919), Bovine Fresh Meats (302,518), Fish. (195,933), Lemon (148,314), Tobacco (127,643), Beans (125,557), Pears (124,978), Corn (114,798), Honey (89,753), Orange (67,682), Apples (42,458), ?Canola/Colza/Nabiza (41,713), Barley (41,660), Rice (41,262), Leathers/Hides/Furs (34,476), Blueberry (33,808) and Equine Fresh Meats (33,804).



4.1.7.1. Main News: Negocios del Agro, Pilaga SRL(ex Pilagá, Ovobrand SA, Frig. Forres-Beltran, Los Pempa Agroganade, Los Pempa Agroganad, Iberpesca, Lempriere, Mudad, Francisco, Compañia Bernal SA and Others 130.

4.1.7.2. Main Withdrawals: Expofrut SA, Tala Viejo SA, Santa Elena, Bonadeo Silver & Aso, Frigo Tres, Cincomar, Tecnovo, Cima SA., Mendocinas SA, Indus, Frutos Argentinos and Others 134.

4.1.7.3. Main Variations: Nidera SA., Vicentin SAIC, Molinos Río de la Pl, Univeg Expofrut SA, General Deheza SA., Oleaginosa Moreno Hn, Quickfood, Olega SACIlyF, Ledesma SAAI, Cargill SACI and Others 476.

4.1.7.4. Participation: Whithout noticeable changes in the thirds of enterprises participation: first falls from 90 to 89%, second remains in 8% and third rises from 2 to 3%.³

4.1.7.5. Amount's renewal rate: 26%.

4.2. Comparison: December 2011 vs. November 2011

4.2.1. Amounts: Current numbers hit 280,495 thousand U\$S, being noticeable a slight drop (-6%) and registering a balance of -19,232 thousand U\$S.

4.2.2. Prices: At present a very marked drop (-47%) is recorded, reaching 679

³ First third (89% of amounts) composed at present by 209 enterprises: Nidera SA., General Deheza SA., Bunge Argentina, LDC, Quickfood, Cargill SACI, Molinos Río de la Pl, Conarpesa, Oleaginosa Moreno Hn, ACA - Asoc.Coop.Arg., Olega SACIlyF, Friar, Univeg Expofrut SA, JBS Argentina SA, SA San Miguel AGICly, Alliance, Ledesma SAAI, Vicentin SAIC, Arre Beef, Arg. de Graaf and Others 189.

US\$/MT, and with a balance of -611 US\$/MT between periods.

4.2.3. Volume: Differences amongst periods hit 180,895 MT, with 413,243 MT at present. The very strong rise hits then 78%.

4.2.4. Shipments: Comparing against the reference period, it faces a very marked drop (-26%), reaching current numbers 2,440 shipments and hitting a -869 shipments difference.

4.2.5. Countries: In a decreasing sort order of the operated amounts, 14 countries can be found on the first 99%, while 15 countries were found in the former. The slight concentration is then of a -7% magnitude.

4.2.5.1. Main News (Thousands US\$^{T0}): Cyprus (1,208) and Sweden (885).

4.2.5.2. Main Withdrawals (Thousands US\$^{T-1}): Bulgaria (-1,366), Slovenia (-1,067) and Romania (-767).

4.2.5.3. Main Variations (Thousands US\$^{T0-T-1}): Spain (-29,520), Germany (-22,017), Italy (-21,356), The Netherlands (17,205), Belgium (15,566), Greece (14,093), Denmark (7,362), Lithuania (3,902), Portugal (-3,614), Poland (3,100) and Others 2 (-2,808).

4.2.5.4. Participation: Marked drop in the first third of countries: first falls from 86 to 71%, second rises from 12 to 24% and third rises from 2 to 5%.¹

4.2.5.5. Amount's renewal rate: 23%.

4.2.6. Products: Unchanged in 38 products

4.2.6.1. Main News (Thousands US\$^{T0}): Barley (16,143), ?Canola/Colza/Nabiza (9,571), Wheat (4,809), Grape (2,632), Animal's Meals (1,017), Tea (971), Medicine Herbs (344) and Bees Wax (280).

4.2.6.2. Main Withdrawals (Thousands US\$^{T-1}): Strawberry (-343), Bovine Offals (-289), Woods (-281), Ovine Fats and Oils (-265), Transformed Vegetables (-263), Yerba (-262), Ovine Fresh Meats (-260) and Pumpkin (-223).

¹ First third (71% of amounts) is conformed at present by 5 countries (Thousand US\$): The Netherlands (86,528), Italy (34,070), Germany (30,760), Spain (30,408) and Belgium (20,922).

4.2.6.3. Main Variations (Thousands US\$^{T0-T-1}): Shellfishes. (-28,980), Soybean Meal (26,061), Bovine Fresh Meats (-20,868), Blueberry (-12,884), Peanut (-9,217), Beans (-5,914), Corn (5,061), Hilton Cuts (-4,425), Garlic (3,353), Honey (-2,995) and Others 20 (-1,813).

4.2.6.4. Participation: Very slight drop in the first third of products: first falls from 92 to 87%, second rises from 6 to 10% and third rises from 1 to 3%.²

4.2.6.5. Amount's renewal rate: 28%.



4.2.7. Enterprises: The balance between the upper 99% of the amounts operated in each period is -2 enterprises (-1%), evolving from 306 enterprises to 304 enterprises.

4.2.7.1. Main News: Cargill SACI, ACA - Asoc.Coop.Arg., Negocios del Agro, Desab, Advanta Semillas SAI, Los Cinco SA, AZ Export SA, Agustiner, Inc, Tecnoseeds SA and Others 92.

4.2.7.2. Main Withdrawals: Bunge Argentina, Glaciar, Arbumasa, Logros SA, Rovafarm Argentina, De La Patagonia, Vidizzoni, Universal Leaf, Paramerica SA., Viluco SA. and Others 94.

4.2.7.3. Main Variations: Nidera SA., Molinos Río de la Pl, Oleaginosa Moreno Hn, General Deheza SA., Quickfood, LDC, Argenova, Friar, Tecnovital SA., Berries del Plata SA and Others 192.

4.2.7.4. Participation: Without noticeable changes in the thirds of enterprises participation: first rises from

86 to 87%, second remains in 10% and third remains in 3%.³

4.2.7.5. Amount's renewal rate: 47%.

² 13 products composes at present the first third (87% of amounts) (Thousand US\$): Soybean Meal (62,589), Peanut (43,597), Shellfishes. (19,135), Hilton Cuts (18,493), Bovine Fresh Meats (18,293), Barley (16,143), Fish. (14,862), Corn (14,526), Beans (11,524), ?Canola/Colza/Nabiza (9,571), Honey (5,196), Wheat (4,809) and Garlic (4,217).

³ Current first third (87% of amounts) integration (101 enterprises) : Nidera SA., Cargill SACI, Molinos Río de la Pl, Oleaginosa Moreno Hn, ACA - Asoc.Coop.Arg., LDC, General Deheza SA., Negocios del Agro, Olega SACIlyF, Quickfood, Wanchese, JBS Argentina SA, Arg. de Graaf, Golden Peanut, Friar, Conarpesa, Arre Beef, Rioplatense, Pescapuerta, Cia.Impo/Expo and Others 81.

5. Exports to Mercosur

5.1. Comparison: Year 2011 vs. Year 2010

5.1.1. Amounts: Being at present 3,689,768 thousand U\$\$, the very bold rise experienced (982,368 thousand U\$\$) faces a percent variation of 36%.

5.1.2. Prices: As a results of the slight rise (10%) experienced amongst periods, current numbers hits 499 U\$\$/MT.

5.1.3. Volume: With a total of 7,390,325 MT and a balance of 1,426,136 MT, that variable experienced a bold rise (24%).

5.1.4. Shipments: Compared against the reference period, in which 53,048 shipments were hit, current 53,680 shipments represents a 1% variation.

5.1.5. Countries: Unchanged in 3 countries

5.1.5.1. Main News (Thousands U\$\$^{T0}): None.

5.1.5.2. Main Withdrawals (Thousands U\$\$^{T-1}): None.

5.1.5.3. Main Variations (Thousands U\$\$^{T0-T-1}): Brazil (862,647), Uruguay (121,032) and Paraguay (-1,312).

5.1.5.4. Participation: Very slight rise in the second third of countries: first remains in 88%, second rises from 6 to 8% and third falls from 5 to 4%.¹

5.1.5.5. Amount's renewal rate: 27%.



5.1.6. Products: With a slight concentration of -9%, numbers evolved from 79 products to 72 products on the upper 99% of amounts operated in each period.

¹ First third (88% of amounts) is composed at present by 1 countries (Thousand U\$\$): Brazil (3,248,615)

5.1.6.1. Main News (Thousands U\$\$^{T0}): Various Species Beef Cattle's Foodstuff (7,810), Oats (3,090), Strawberry Plants (2,610), Millet (2,464), Cheese Whey (2,417), Sorghum Seed (2,066) and Cabbage (1,620).

5.1.6.2. Main Withdrawals (Thousands U\$\$^{T-1}): Sugar (-8,091), Yoghurt (-3,198), Linen Grain (-3,147), Various Desserts (-2,358), Bovine Processed Meats (-2,029), Juices (-1,884), Various Species Reproducer's Foodstuff (-1,823), Various Species Suplem/Additives (-1,643), Olive (-1,637), Lactose (-1,436) and Others 4 (-5,302).

5.1.6.3. Main Variations (Thousands U\$\$^{T0-T-1}): Wheat (627,797), Barley (102,600), Cheese (63,200), Milks (54,057), Corn (36,172), Seeds (33,436), Onion (-25,858), Apples (25,591), Bovine Fresh Meats (23,753), Garlic (23,081) and Others 55 (19,762).

5.1.6.4. Participation: Very slight rise in the first third of products: first rises from 92 to 93%, second falls from 6 to 5% and third remains in 2%.²

5.1.6.5. Amount's renewal rate: 31%.

5.1.7. Enterprises: The slight concentration operated on the upper 99% of amounts of each period (-7%) drove from 806 enterprises to 747 enterprises.

5.1.7.1. Main News: Chs de Argentina SA, Victoria SRL, Adeco Agrop.SRL/ex P, Master Food, Lelfün SA, Lartirigoyen y Cía.S, Campoamor, Export Grain SA, Negocios del Agro, Cerfoly de Argentins and Others 137.

5.1.7.2. Main Withdrawals: Schweinkofki, Arturo, Expofrut SA, Agroiguazu, San Martín del Tabac, Arasy SH de Medina,, Varas, Oscar

² 24 products integrates at present the first third (93% of amounts) (Thousand U\$\$): Wheat (1,404,510), Milks (194,846), Barley (161,086), Malts (159,495), Fish. (156,010), Pears (139,337), Garlic (134,621), Cheese (124,692), Rice (108,809), Beans (104,651), Wheat Meal (98,542), Bovine Fresh Meats (92,658), Seeds (90,663), Onion (76,240), Apples (67,523), Transformed Fruits (66,177), Corn (42,119), Tobacco (40,414), Leathers/Hides/Furs (31,578), Orange (22,101) and Others 4.

Rafael, Bronstrup, Paulo Vil, Finar SA, Gral. San Martín, Co, Exportadora Argbras and Others 194.



5.1.7.3. Main Variations: ACA - Asoc.Coop.Arg., LDC, Bunge Argentina, Nidera SA., Cargill SACI, Agricultores Fed.Arg, Malteria Pampa SA, Granos, Molfino, Alfred C. Toepfer In and Others 590.

5.1.7.4. Participation: Very slight rise in the first third of enterprises: first rises from 89 to 91%, second falls from 8 to 7% and third falls from 3 to 2%.³

5.1.7.5. Amount's renewal rate: 37%.

5.2. Comparison: December 2011 vs. November 2011

5.2.1. Amounts: The difference between periods was -31,217 thousand U\$\$, giving as a results a slight drop (-10%), being at present 267,030 thousand U\$\$.

5.2.2. Prices: The marked drop shown by that variable (-14%), give as results a balance of -72 U\$\$/MT, reaching 442 U\$\$/MT in the period under analysis.

5.2.3. Volume: Current numbers hit 603,891 MT, being noticeable a very slight rise (4%) and registering a balance of 23,996 MT.

5.2.4. Shipments: At present a marked drop (-15%) is recorded, reaching 3,220 shipments, and with a balance of -550 shipments between periods.

³ Current first third (91% of amounts) conformation (249 enterprises) : Cargill SACI, ACA - Asoc.Coop.Arg., Bunge Argentina, LDC, Oleaginosa Moreno Hn, Malteria Pampa SA, Alfred C. Toepfer In, Nidera SA., Mastellone, Granos, Molfino, ADM Argentina SA., Agricultores Fed.Arg, Lagomarsino e Hijos, Nestlé Argentina, Diosquez Gabriel Adr, Chs de Argentina SA, Sancor, Cañuelas SACIFIA, Mo, Victoria SRL and Others 229.

5.2.5. Countries: Unchanged in 3 countries

5.2.5.1. Main News (Thousands US\$^{T0}): None.

5.2.5.2. Main Withdrawals (Thousands US\$^{T-1}): None.

5.2.5.3. Main Variations (Thousands US\$^{T0-T-1}): Brazil (-21,242), Uruguay (-6,241) and Paraguay (-3,734).

5.2.5.4. Participation: Very slight rise in the first third of countries: first rises from 89 to 91%, second falls from 6 to 4% and third falls from 5 to 4%.¹

5.2.5.5. Amount's renewal rate: 0%.

5.2.6. Products: Comparing the upper 99% of amounts operated at each period, a very slight concentration of -2% is advisable, with 57 products at present and 58 products in the former.

5.2.6.1. Main News (Thousands US\$^{T0}): Grape (3,214), Plum (1,330), Nectarine (1,063), Various Species Reproducer's Foodstuff (377), Sunflower (219), Cabbage (177) and Caramel Milk (167).

5.2.6.2. Main Withdrawals (Thousands US\$^{T-1}): Butter Oil (-1,630), Various Species Egg Layer's Foodstuff (-535), Various Species Beef Cattle's Foodstuff (-244), Sunflower Pips (-231), Sauce (-204), Potato (-193), Cotton Fibers (-189) and Tea (-171).

5.2.6.3. Main Variations (Thousands US\$^{T0-T-1}): Malts (-13,961), Barley (10,443), Milks (7,971), Rice (-6,872), Transformed Fruits (-5,365), Seeds (-5,332), Wheat (4,865), Pears (-4,810), Beans (-4,038), Garlic (3,957) and Others 40 (-20,863).

5.2.6.4. Participation: Without noticeable changes in the thirds of products participation: first falls from 92 to 91%, second rises from 6 to 7% and third remains in 2%.²

¹ First third (91% of amounts) composed at present by 1 countries (Thousand US\$): Brazil (244,072)

² First third (91% of amounts) is conformed at present by 19 products (Thousand US\$): Wheat (108,078), Milks (22,923), Barley (17,485), Malts (14,512), Beans (9,874), Fish. (8,907), Cheese (7,760), Bovine Fresh Meats (7,151), Apples (6,702), Wheat Meal (6,213), Garlic (4,536), Orange (4,458), Rice (4,135), Pears (3,808), Seeds (3,453), Corn (3,281), Grape (3,214), Transformed Fruits (3,056) and Leathers/Hides/Furs (1,971).

5.2.6.5. Amount's renewal rate: 14%.

5.2.7. Enterprises: On the first 99% of amounts operated at present, 350 enterprises are in business, while 348 enterprises were found in the former. That implies a 1% variation.

5.2.7.1. Main News: ADM Argentina SA., Grupo Kabour SRL, Sudamericanos SA., P, Amancay, Advanta Semillas SAI, Zoherano, Viana Hnos., Spofrut SRL, Gorina SA, Manfrey and Others 98.



5.2.7.2. Main Withdrawals: Chs de Argentina SA, Glencore Cereales SA, Paramera SA., Desafio, Friar, Grinfin, Ecocarnes, Don Luis, Semillas y Cereales, Jujuy Ltda., Coop. T and Others 96.

5.2.7.3. Main Variations: Bunge Argentina, ACA - Asoc.Coop.Arg., Oleaginosa Moreno Hn, Agricultores Fed.Arg, LDC, Nidera SA., Monsanto Argentina, Malteria Pampa SA, Cargill SACI, Pilaga SRL(ex Pilagá and Others 232.

5.2.7.4. Participation: Without noticeable changes in the thirds of enterprises participation: first remains in 90%, second remains in 7% and third remains in 3%.³

5.2.7.5. Amount's renewal rate: 33%.

³ 117 enterprises composes at present the first third (90% of amounts): Cargill SACI, Bunge Argentina, LDC, Malteria Pampa SA, Oleaginosa Moreno Hn, Mastellone, ADM Argentina SA., Pilaga SRL(ex Pilagá, Nestlé Argentina, Diosquez Gabriel Adr, Alfred C. Toepfer In, ACA - Asoc.Coop.Arg., Granos, Verónica, Victoria SRL, Nidera SA., Molfino, Corlasa, Salentein Fruit SA/e, Solis Alfredo and Others 97.

6. Exports to Middle East

6.1. Comparison: Year 2011 vs. Year 2010

6.1.1. Amounts: Differences amongst periods hit 432,514 thousand U\$\$, with 2,750,887 thousand U\$\$ at present. The bold rise hits then 19%.

6.1.2. Prices: Comparing against the reference period, it faces a very bold rise (34%), reaching current numbers 399 U\$\$/MT and hitting a 101 U\$\$/MT difference.

6.1.3. Volume: Being at present 6,892,698 MT, the marked drop experienced (-871,798 MT) faces a percent variation of -11%.

6.1.4. Shipments: As a results of the bold rise (14%) experienced amongst periods, current numbers hits 6,709 shipments.

6.1.5. Countries: During the analyzed period 11 countries operated in the upper 99% amounts. That draws a 22% variation when compared against the same level of the former period, in which 9 countries were found.

6.1.5.1. Main News (Thousands U\$\$^{T0}): Iraq (50,064) and Oman (26,484).

6.1.5.2. Main Withdrawals (Thousands U\$\$^{T-1}): None.

6.1.5.3. Main Variations (Thousands U\$\$^{T0-T-1}): Iran (-481,472), Saudi Arabia (273,016), Turkey (230,252), Jordan (112,191), Yemen (93,129), Syria (68,914), United Arab Emirates (51,445), Lebanon (15,286) and Israel (1,697).



6.1.5.4. Participation: Slight rise in the second third of countries: first falls

from 70 to 64%, second rises from 21 to 27% and third remains in 9%.¹

6.1.5.5. Amount's renewal rate: 34%.

6.1.6. Products: In the upper 99% of amounts 35 products are in business, while 32 products operated in the former; that variation drawn a slight dispersion of 9%.

6.1.6.1. Main News (Thousands U\$\$^{T0}): Lemon (8,281), Sunflower Pellet (7,603), Tangerine (3,868), Alfalfa (3,157), Orange (2,876) and Bovine Offals (2,098).

6.1.6.2. Main Withdrawals (Thousands U\$\$^{T-1}): Cheese (-4,192), Dairy Caseinate (-2,994) and Butiric Fat (-2,394).

6.1.6.3. Main Variations (Thousands U\$\$^{T0-T-1}): Soybean Meal (154,670), Wheat (125,090), Barley (119,415), Oils (-97,094), Corn (54,401), Soybean Pellet (-48,422), Soybean (-45,091), Rice (40,765), Beans (24,861), Bovine Fresh Meats (18,441) and Others 19 (61,812).

6.1.6.4. Participation: Very slight drop in the first third of products: first falls from 93 to 90%, second rises from 5 to 8% and third remains in 2%.²

6.1.6.5. Amount's renewal rate: 24%.

6.1.7. Enterprises: In a decreasing sort order of the operated amounts, 201 enterprises can be found on the first 99%, while 164 enterprises were found in the former. The bold dispersion is then of a 23% magnitude.

6.1.7.1. Main News: San Lorenzo, Oleagin, Agricultores Fed.Arg, Lartrigoyen y Cía.S, Amaggi Argentina SA, Massalin Particulare, Alea y Cia Sa, Los Grobo Agropecuar, Gear SAAICFeI, Del Norte SA, Impor, De Salta Ltda, Coop. and Others 59.

¹ Current first third (64% of amounts) integration (4 countries) (Thousand U\$\$): Iran (613,754), Saudi Arabia (491,726), Turkey (408,245) and Syria (347,637).

² First third (90% of amounts) is composed at present by 12 products (Thousand U\$\$): Corn (687,545), Soybean Meal (621,778), Soybean Pellet (351,655), Soybean (162,709), Bovine Fresh Meats (153,737), Barley (133,404), Wheat (131,403), Oils (71,117), Beans (51,203), Rice (44,330), Fish. (33,459) and Yerba (31,605).



6.1.7.2. Main Withdrawals: Cañuelas SACIFIA, Mo, La Sibila, Grupo Semillero, Ganadera Arenales, Rafaela Alimentos, Expofrut SA, Alto Paraná SA., Girasoles, AC Argentina SA, Sudamericanos SA., P and Others 22.

6.1.7.3. Main Variations: Oleaginosa Moreno Hn, Cargill SACI, LDC, ACA - Asoc.Coop.Arg., Noble Argentina S.A., Nidera SA., ADM Argentina SA., Alfred C. Toepfer In, Vicentin SAIC, Chs de Argentina SA and Others 122.

6.1.7.4. Participation: Whithout noticeable changes in the thirds of enterprises participation: first remains in 95%, second remains in 4% and third remains in 1%.³

6.1.7.5. Amount's renewal rate: 30%.

6.2. Comparison: December 2011 vs. November 2011

6.2.1. Amounts: With a total of 162,097 thousand U\$\$ and a balance of 46,844 thousand U\$\$, that variable experienced a very bold rise (41%).

6.2.2. Prices: Compared against the reference period, in which 485 U\$\$/MT were hit, current 320 U\$\$/MT represents a -34% variation.

6.2.3. Volume: The difference between periods was 269,128 MT, giving as a results a very strong rise (113%), being at present 506,566 MT.

³ 67 enterprises integrates at present the first third (95% of amounts): Cargill SACI, Oleaginosa Moreno Hn, Bunge Argentina, LDC, Noble Argentina S.A., General Deheza SA., ACA - Asoc.Coop.Arg., Nidera SA., Molinos Río de la Pl, ADM Argentina SA., Chs de Argentina SA, Vicentin SAIC, Friar, San Lorenzo, Oleagin, Alfred C. Toepfer In, Granja Tres Arroyos, Agricultores Fed.Arg, Abolio y Rubio, Quickfood, La Cachuera SA. and Others 47.

6.2.4. Shipments: The very slight drop shown by that variable (-4%), give as results a balance of -18 shipments, reaching 445 shipments in the period under analysis.

6.2.5. Countries: The balance between the upper 99% of the amounts operated in each period is -1 countries (-11%), evolving from 9 countries to 8 countries.

6.2.5.1. Main News (Thousands US\$^{T0}): Lebanon (1,222).

6.2.5.2. Main Withdrawals (Thousands US\$^{T-1}): Iraq (-9,943) and Iran (-5,570).

6.2.5.3. Main Variations (Thousands US\$^{T0-T-1}): Saudi Arabia (49,328), Syria (-26,207), Turkey (25,214), Jordan (14,426), United Arab Emirates (-3,119), Yemen (2,282) and Israel (-318).

6.2.5.4. Participation: Slight drop in the third third of countries: first rises from 62 to 66%, second rises from 24 to 27% and third falls from 13 to 7%.¹

6.2.5.5. Amount's renewal rate: 58%.

6.2.6. Products: With a marked concentration of -21%, numbers evolved from 24 products to 19 products on the upper 99% of amounts operated in each period.

6.2.6.1. Main News (Thousands US\$^{T0}): Barley (39,898), Soybean Tegument Pellet (2,170), Alfalfa (658), Wool (523) and Miller's By-Products (379).

6.2.6.2. Main Withdrawals (Thousands US\$^{T-1}): Soybean (-14,711), Soybean Pellet (-5,570), Wheat (-1,740), Tobacco (-1,262), Sunflower Pellet (-949), Cotton Fibers (-492), Gelatine (-482), Sunflower Pips (-446), Cheese (-438) and Juices (-248).

6.2.6.3. Main Variations (Thousands US\$^{T0-T-1}): Corn (24,335), Soybean Meal (19,862), Rice (-9,221), Bovine Fresh Meats (-2,680), Beans (-2,333), Fish. (2,062), Milks (-1,741), Sunflower (-1,229), Yerba (-953), Butter (875) and Others 4 (-44).

6.2.6.4. Participation: Slight rise in the first third of products: first rises from

¹ Current first third (66% of amounts) conformation (3 countries) (Thousand US\$): Saudi Arabia (52,150), Turkey (33,870) and Jordan (30,382).

81 to 90%, second falls from 15 to 8% and third falls from 4 to 2%.²

6.2.6.5. Amount's renewal rate: 57%.

6.2.7. Enterprises: Unchanged in 91 enterprises

6.2.7.1. Main News: Amaggi Argentina SA, Noble Argentina S.A., Nidera SA., La Santina, Gallardo Sara, Trading Sur, Chavez, Daniel Alfre, Nieto Hnos. SRL, Atunera Argentina, Iberconsa and Others 32.



6.2.7.2. Main Withdrawals: Chs de Argentina SA, Gear SAAICFeI, ACA - Asoc.Coop.Arg., Paramerica SA., No Registrado, Grupo Kabour SRL, Milkaut, Viande, Agroprimus, JBS Argentina SA and Others 32.

6.2.7.3. Main Variations: LDC, Bunge Argentina, Cargill SACI, General Deheza SA., Oleaginosa Moreno Hn, Curcija SA., Friar, Alimar SA.- Alimento, Abolio y Rubio, Williner Alfredo and Others 39.

6.2.7.4. Participation: Very slight rise in the first third of enterprises: first rises from 89 to 93%, second falls from 8 to 5% and third falls from 3 to 2%.³

6.2.7.5. Amount's renewal rate: 60%.

² First third (90% of amounts) composed at present by 6 products (Thousand US\$): Soybean Meal (56,243), Barley (39,898), Corn (35,091), Fish. (4,404), Bovine Fresh Meats (3,692) and Beans (3,533).

³ First third (93% of amounts) is conformed at present by 30 enterprises: Bunge Argentina, LDC, Cargill SACI, Oleaginosa Moreno Hn, Amaggi Argentina SA, Noble Argentina S.A., Nidera SA., Abolio y Rubio, La Santina, Gallardo Sara, Trading Sur, La Cachuera SA., Chavez, Daniel Alfre, Argensun, De La Patagonia, Cía.Impo/Expo, Nieto Hnos. SRL, Pop, Olega SACIlyF, Granja Tres Arroyos and Others 10.

7. Exports to Other Markets

7.1. Comparison: Year 2011 vs. Year 2010

7.1.1. Amounts: Current numbers hit 2,311,731 thousand US\$, being noticeable a bold rise (18%) and registering a balance of 359,168 thousand US\$.

7.1.2. Prices: At present a bold rise (19%) is recorded, reaching 602 US\$/MT, and with a balance of 94 US\$/MT between periods.

7.1.3. Volume: Differences amongst periods hit -3,771 MT, with 3,837,262 MT at present. The great stability hits then 0%.

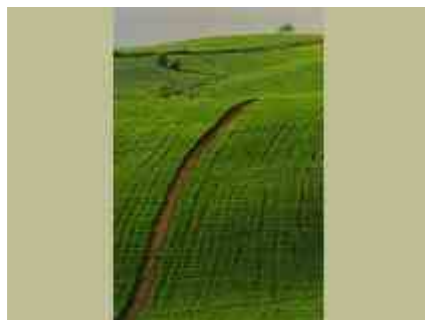
7.1.4. Shipments: Comparing against the reference period, it faces a very slight rise (1%), reaching current numbers 24,742 shipments and hitting a 306 shipments difference.

7.1.5. Countries: The slight dispersion operated on the upper 99% of amounts of each period (9%) drove from 32 countries to 35 countries.

7.1.5.1. Main News (Thousands US\$^{T0}): Nicaragua (20,488), Honduras (8,909), Kampuchea (3,701), Armenia (2,947), French Polynesia (2,785) and Nepal (2,657).

7.1.5.2. Main Withdrawals (Thousands US\$^{T-1}): *netherland antilles (-4,514), Albania (-3,636) and Aruba (-3,521).

7.1.5.3. Main Variations (Thousands US\$^{T0-T-1}): Australia (140,417), Russia (84,337), Panama (62,673), Bangladesh (53,683), Belarus (-36,810), Guatemala (-19,548), Viet Nam (-15,967), Dominican Republic (11,997), Croatia (6,887), Trinidad and Tobago (6,675) and Others 19 (32,203).



7.1.5.4. Participation: Without noticeable changes in the thirds of

countries participation: first remains in 91%, second remains in 7% and third remains in 2%.¹

7.1.5.5. Amount's renewal rate: 20%.

7.1.6. Products: Comparing the upper 99% of amounts operated at each period, a very slight concentration of -2% is advisable, with 49 products at present and 50 products in the former.

7.1.6.1. Main News (Thousands US\$^{T0}): Wheat (40,815), Butter Oil (10,490), Barley (10,148), Rice (9,721), Milk Whey (4,931) and Malts (4,708).

7.1.6.2. Main Withdrawals (Thousands US\$^{T-1}): Butiric Fat (-3,098), Gut (-2,600), Sunflower Pips (-2,543), Chicken/Hen Wings (-2,300), Miller's By-Products (-2,195), Grapefruit (-1,816) and Ovine Fresh Meats (-1,489).

7.1.6.3. Main Variations (Thousands US\$^{T0-T-1}): Soybean Meal (257,248), Sugar (-74,353), Corn (-54,270), Peanut (43,640), Soybean (41,457), Bovine Fresh Meats (-30,517), Oils (-26,052), Apples (23,565), Pears (21,599), Leathers/Hides/Furs (17,268) and Others 33 (70,354).

7.1.6.4. Participation: Very slight drop in the first third of products: first falls from 85 to 83%, second rises from 12 to 13% and third rises from 3 to 4%.²

7.1.6.5. Amount's renewal rate: 27%.

7.1.7. Enterprises: On the first 99% of amounts operated at present, 437 enterprises are in business, while 439 enterprises were found in the former. That implies a -0% variation.

¹ 12 countries composes at present the first third (91% of amounts) (Thousand US\$): Russia (722,354), Viet Nam (581,313), Australia (263,249), Panama (84,925), Dominican Republic (83,866), Cuba (69,507), Ukraine (64,286), India (61,807), Bangladesh (59,297), New Zealand (55,830), Switzerland (21,685) and Trinidad and Tobago (20,640).

² Current first third (83% of amounts) integration (16 products) (Thousand US\$): Soybean Meal (825,127), Peanut (125,763), Bovine Fresh Meats (116,585), Pears (94,560), Fish. (93,011), Corn (91,582), Oils (87,044), Leathers/Hides/Furs (73,827), Milks (55,129), Apples (54,561), Bovine Offals (51,655), Soybean (48,146), Lemon (43,359), Equine Fresh Meats (42,884), Tangerine (41,298) and Wheat (40,815).



7.1.7.1. Main News: Chs de Argentina SA, YPF SA, Quilmes SAICAYG, Cer, Agroindustria Madero, Nutribras, Entre Rios Crushing, Villa Elisa Ltda, Co, Monsanto Argentina, Magromer, Viñas del Lago SA and Others 94.

7.1.7.2. Main Withdrawals: Expofrut SA, San Martín del Tabac, Concepción SA., Cía, Ser, Teran SA., Juan M., Tala Viejo SA, Los Balcanes SA., Cí, Vicentin SAIC, Runfo, Pueblo Alto and Others 96.

7.1.7.3. Main Variations: Bunge Argentina, Cargill SACI, Molinos Río de la PI, General Deheza SA., Noble Argentina S.A., LDC, Univeg Expofrut SA, ACA - Asoc.Coop.Arg., Offal Exp, ADM Argentina SA. and Others 323.

7.1.7.4. Participation: Without noticeable changes in the thirds of enterprises participation: first remains in 90%, second remains in 8% and third falls from 3 to 2%.³

7.1.7.5. Amount's renewal rate: 39%.

7.2. Comparison: December 2011 vs. November 2011

7.2.1. Amounts: Being at present 144,013 thousand US\$, the marked drop experienced (-48,043 thousand US\$) faces a percent variation of -25%.

7.2.2. Prices: As a results of the great stability (0%) experienced amongst

³ First third (90% of amounts) is composed at present by 146 enterprises: Cargill SACI, Molinos Río de la PI, Bunge Argentina, General Deheza SA., Noble Argentina S.A., LDC, Offal Exp, Univeg Expofrut SA, Sadesa, ACA - Asoc.Coop.Arg., Nestlé Argentina, JBS Argentina SA, Patagonian Fruits Tr, Abolio y Rubio, Arlei, Argentinos Integrado, Cotagro Coop.Agro.L, Olega SACIlyF, ADM Argentina SA., Chs de Argentina SA and Others 126.

periods, current numbers hits 612 U\$S/MT.

7.2.3. Volume: With a total of 235,447 MT and a balance of -79,497 MT, that variable experienced a marked drop (-25%).

7.2.4. Shipments: Compared against the reference period, in which 1,504 shipments were hit, current 1,212 shipments represents a -19% variation.

7.2.5. Countries: During the analyzed period 32 countries operated in the upper 99% amounts. That draws a 14% variation when compared against the same level of the former period, in which 28 countries were found.

7.2.5.1. Main News (Thousands U\$S^{T0}): Azerbaijan (867), Pakistan (529), Afghanistan (397), Bangladesh (362), Moldova (343), Haiti (316), Nepal (295), Belarus (283) and French Polynesia (262).

7.2.5.2. Main Withdrawals (Thousands U\$S^{T-1}): Honduras (-569), Kampuchea (-458), Puerto Rico (-395), Guatemala (-323) and Albania (-265).

7.2.5.3. Main Variations (Thousands U\$S^{T0-T-1}): Viet Nam (-60,752), Russia (-19,955), Australia (19,579), Nicaragua (6,084), Cuba (4,489), Dominican Republic (4,392), New Zealand (2,687), Trinidad and Tobago (-1,784), India (-1,232), Switzerland (-1,113) and Others 13 (-1,515).

7.2.5.4. Participation: Very slight drop in the second third of countries: first rises from 91 to 92%, second falls from 7 to 6% and third remains in 2%.¹



7.2.5.5. Amount's renewal rate: 30%.

¹ 11 countries integrates at present the first third (92% of amounts) (Thousand U\$S): Russia (35,127), Australia (32,543), Viet Nam (13,607), Nicaragua (9,854), New Zealand (9,242), Cuba (8,351), Ukraine (6,989), Dominican Republic (6,970), Panama (4,415), India (3,654) and Trinidad and Tobago (1,354).

7.2.6. Products: In the upper 99% of amounts 34 products are in business, while 36 products operated in the former; that variation drawn a slight concentration of -6%.

7.2.6.1. Main News (Thousands U\$S^{T0}): Rice (4,856), Malts (2,210), Grape (2,192), Butter Oil (511), Garlic (297), Blueberry (283), Milk Whey (245), Chicken/Hen Wings (155) and Bovine Processed Meats (147).

7.2.6.2. Main Withdrawals (Thousands U\$S^{T-1}): Soybean Pellet (-6,815), Barley (-2,970), Quebracho Extract (-1,641), Orange (-1,109), Cotton Fibers (-823), Balanced Food (-401), Apples (-305), Corn (-256), Sunflower Pips (-250), Premixed Flour (-200) and Sunflower (-195).

7.2.6.3. Main Variations (Thousands U\$S^{T0-T-1}): Soybean Meal (-28,641), Oils (7,497), Butter (-5,272), Bovine Fresh Meats (-5,244), Bovine Offals (-3,310), Peanut (-2,931), Cheese (-2,764), Fish. (2,637), Milks (-1,712), Shellfishes. (-1,592) and Others 15 (-2,111).

7.2.6.4. Participation: Very slight rise in the first third of products: first rises from 87 to 89%, second falls from 11 to 9% and third falls from 3 to 2%.²

7.2.6.5. Amount's renewal rate: 17%.

7.2.7. Enterprises: In a decreasing sort order of the operated amounts, 201 enterprises can be found on the first 99%, while 205 enterprises were found in the former. The very slight concentration is then of a -2% magnitude.

7.2.7.1. Main News: Mastellone, Patagonian Fruits Tr, Corlasa, Dos Santos Pereira, Ceres, Tandil, Univpesca, Atunera Argentina, La Sibila, Pescasol and Others 57.

² Current first third (89% of amounts) conformation (11 products) (Thousand U\$S): Soybean Meal (54,702), Oils (18,846), Peanut (11,669), Fish. (9,863), Beans (5,748), Milks (5,361), Leathers/Hides/Furs (4,876), Rice (4,856), Bovine Offals (3,721), Transformed Fruits (3,356) and Bovine Fresh Meats (3,047).



7.2.7.2. Main Withdrawals: LDC, Chs de Argentina SA, Sancor, Vidizzoni, Unitan SACIA, Argenova, Curtume CBR, Viega SA., Paramerica SA., Estancias del Sur and Others 61.

7.2.7.3. Main Variations: Bunge Argentina, Molinos Río de la Pl, Abolio y Rubio, Noble Argentina S.A., Offal Exp, Cargill SACI, Nutribras, General Deheza SA., Nidera SA., Olega SACIIyF and Others 124.

7.2.7.4. Participation: Without noticeable changes in the thirds of enterprises participation: first falls from 89 to 88%, second rises from 8 to 9% and third remains in 3%.³

7.2.7.5. Amount's renewal rate: 28%.

³ First third (88% of amounts) composed at present by 67 enterprises: Molinos Río de la Pl, Bunge Argentina, Cargill SACI, General Deheza SA., Noble Argentina S.A., Offal Exp, Nutribras, Sadesa, Yuken, Cotagro Coop.Agrup.L, Lorenzati Ruetsch, Mastellone, Olega SACIIyF, Nestlé Argentina, Golden Peanut, García, Pescapuerta, Olam Argentina, Desdelsur SA., Latincer SA and Others 47.

8. Exports to North America

8.1. Comparison: Year 2011 vs. Year 2010

8.1.1. Amounts: The difference between periods was 283,037 thousand US\$, giving as a result a very bold rise (42%), being at present 951,228 thousand US\$.

8.1.2. Prices: The very slight drop shown by that variable (-4%), give as results a balance of -84 US\$/MT, reaching 2,101 US\$/MT in the period under analysis.

8.1.3. Volume: Current numbers hit 452,835 MT, being noticeable a very bold rise (48%) and registering a balance of 146,974 MT.

8.1.4. Shipments: At present a great stability (-0%) is recorded, reaching 13,384 shipments, and with a balance of -47 shipments between periods.

8.1.5. Countries: Unchanged in 3 countries

8.1.5.1. Main News (Thousands US\$^{T0}): None.

8.1.5.2. Main Withdrawals (Thousands US\$^{T-1}): None.

8.1.5.3. Main Variations (Thousands US\$^{T0-T-1}): United States (207,236), Mexico (52,339) and Canada (23,462).

8.1.5.4. Participation: Very slight rise in the second third of countries: first remains in 73%, second rises from 14 to 16% and third falls from 12 to 11%.¹

8.1.5.5. Amount's renewal rate: 30%.



8.1.6. Products: The balance between the upper 99% of the amounts operated in each period is -1 products (-2%),

¹ First third (73% of amounts) is conformed at present by 1 countries (Thousand US\$): United States (697,872)

evolving from 53 products to 52 products.

8.1.6.1. Main News (Thousands US\$^{T0}): Soybean Meal (3,884), Soybean Tegument Pellet (3,516), Cotton Fibers (3,005), Sunflower Pips (2,826), Corn (2,527), Bovine Fresh Meats (2,273) and Lemon Essential Oils (868).

8.1.6.2. Main Withdrawals (Thousands US\$^{T-1}): Sugar (-3,683), Tobacco Stick (-1,969), Leavening (-1,209), Unsp. Vegetables Waste (-889), Milk Whey Protein (-880), Cream (-761), Olive (-688) and Asparagus (-542).

8.1.6.3. Main Variations (Thousands US\$^{T0-T-1}): Honey (57,234), Oils (41,527), Peanut (36,660), Dairy Caseinate (29,963), Shellfishes. (27,943), Seeds (18,331), Pears (15,948), Bovine Processed Meats (-14,338), Milks (11,101), Juices (9,305) and Others 35 (38,315).

8.1.6.4. Participation: Very slight drop in the first third of products: first falls from 88 to 85%, second rises from 10 to 12% and third rises from 2 to 3%.²

8.1.6.5. Amount's renewal rate: 35%.

8.1.7. Enterprises: With a slight dispersion of 10%, numbers evolved from 347 enterprises to 383 enterprises on the upper 99% of amounts operated in each period.

8.1.7.1. Main News: Oleaginosa Moreno Hn, Goldmund SA, Fuentes SACIFI, Casa, Gastaldi Hnos. SAICF, LDC, Noble Argentina S.A., Quickfood, Fair Export SA, La Sibila, Coafi SA and Others 111.

8.1.7.2. Main Withdrawals: Expofrut SA, Cargill SACI, Integrity Argentina, Alto Paraná SA., Ottaviano y Cía.SA., Giorno, Garlet SRL, Conosud, Finvest Export, Truchas Alicurá and Others 75.

² 17 products composes at present the first third (85% of amounts) (Thousand US\$): Honey (112,928), Blueberry (85,877), Dairy Caseinate (73,395), Peanut (58,027), Fish. (57,632), Oils (55,775), Seeds (55,105), Pears (47,046), Cheese (44,317), Shellfishes. (41,681), Bovine Processed Meats (41,436), Tobacco (36,977), Gelatine (21,769), Wool (17,637), Woods (17,517), Transformed Fruits (13,659) and Garlic (12,952).



8.1.7.3. Main Variations: Abolio y Rubio, Nexco, Satus Ager S.A, JBS Argentina SA, Mastellone, Trans Honey, Mirab, CIPSA, Tabacalera Misiones, Univeg Expofrut SA and Others 252.

8.1.7.4. Participation: Without noticeable changes in the thirds of enterprises participation: first rises from 85 to 86%, second falls from 12 to 11% and third remains in 3%.³

8.1.7.5. Amount's renewal rate: 43%.

8.2. Comparison: December 2011 vs. November 2011

8.2.1. Amounts: Differences amongst periods hit -28,098 thousand US\$, with 76,147 thousand US\$ at present. The very marked drop hits then -27%.

8.2.2. Prices: Comparing against the reference period, it faces a very marked drop (-32%), reaching current numbers 1,872 US\$/MT and hitting a -888 US\$/MT difference.

8.2.3. Volume: Being at present 40,683 MT, the slight rise experienced (2,904 MT) faces a percent variation of 8%.

8.2.4. Shipments: As a result of the very marked drop (-49%) experienced amongst periods, current numbers hits 1,037 shipments.

8.2.5. Countries: Unchanged in 3 countries

³ Current first third (86% of amounts) integration (128 enterprises) : Abolio y Rubio, Nexco, Satus Ager S.A, Oleaginosa Moreno Hn, La Mucca, JBS Argentina SA, ACA, PB Leiner Argentina, Honey Max, Tabacalera Misiones, Trans Honey, Wanchese, Citromax SACI, Univeg Expofrut SA, CIPSA, Monsanto Argentina, Mastellone, Agroberrie, Zeni y Cía.SACIAF e, Fuhrmann SA and Others 108.

8.2.5.1. Main News (Thousands US\$^{T0}): None.

8.2.5.2. Main Withdrawals (Thousands US\$^{T-1}): None.

8.2.5.3. Main Variations (Thousands US\$^{T0-T-1}): United States (-24,350), Canada (-2,206) and Mexico (-1,542).

8.2.5.4. Participation: Very slight drop in the first third of countries: first falls from 80 to 77%, second rises from 11 to 14% and third remains in 9%.¹

8.2.5.5. Amount's renewal rate: 0%.

8.2.6. Products: The slight dispersion operated on the upper 99% of amounts of each period (6%) drove from 35 products to 37 products.

8.2.6.1. Main News (Thousands US\$^{T0}): Soybean Meal (3,436), Grape (391), Quebracho Extract (367), Dairy Protein (231), Leavening (222) and Lemon Essential Oils (152).

8.2.6.2. Main Withdrawals (Thousands US\$^{T-1}): Rice (-576), Corn (-426), Cotton Fibers (-304) and Arundo Cane (-208).

8.2.6.3. Main Variations (Thousands US\$^{T0-T-1}): Blueberry (-28,104), Cheese (-4,736), Peanut (4,341), Dairy Caseinate (-2,634), Oils (-1,562), Soybean (-1,169), Woods (-1,025), Fish. (1,001), Shellfishes. (998), Bovine Processed Meats (942) and Others 21 (847).

8.2.6.4. Participation: Very slight drop in the first third of products: first falls from 85 to 81%, second rises from 11 to 15% and third rises from 3 to 4%.²

8.2.6.5. Amount's renewal rate: 21%.

8.2.7. Enterprises: Comparing the upper 99% of amounts operated at each period, a very slight concentration of -3% is advisable, with 187 enterprises at present and 193 enterprises in the former.

8.2.7.1. Main News: Noble Argentina S.A., Wanchese, Argenova, Crustaceos

¹ First third (77% of amounts) is composed at present by 1 countries (Thousand US\$): United States (58,872)

² 12 products integrates at present the first third (81% of amounts) (Thousand US\$): Peanut (12,961), Blueberry (9,696), Honey (8,940), Fish. (5,336), Shellfishes. (4,321), Dairy Caseinate (4,318), Cheese (3,795), Soybean Meal (3,436), Garlic (3,164), Gelatine (1,713), Sunflower (1,529) and Strawberry (1,375).

del sur, Chargeurs Wool, Dow Agrosiences, Servicios Agropecuar, Ceras Argentinas, Rioplatense, Cetrogar SA and Others 44.

8.2.7.2. Main Withdrawals: Goldmund SA, Extraberries SA, Estremar, Sun Belle, Portobianco, Pozzo Jorge Alberto, La Santina, Interrupcion, Expofresh, López, Daniel F. and Others 50.



8.2.7.3. Main Variations: Abolio y Rubio, Agroberrie, Berries del Plata SA, Fair Export SA, La Cubana SA, Tecnovital SA., Univeg Expofrut SA, Gramm Agropecuaria S, Golden Peanut, General Deheza SA., and Others 123.

8.2.7.4. Participation: Very slight rise in the second third of enterprises: first falls from 80 to 79%, second rises from 14 to 16% and third remains in 6%.³

8.2.7.5. Amount's renewal rate: 37%.

³ Current first third (79% of amounts) conformation (62 enterprises): Abolio y Rubio, Noble Argentina S.A., La Mucca, La Cubana SA, ACA, Nexco, Olam Argentina, Wanchese, PB Leiner Argentina, Argensun, Bentonicos de Arg, CIPSA, Golden Peanut, Olega SACIlyF, Berries del Plata SA, Ritters, Argenova, Honey Max, Arg. de Graaf, Univeg Expofrut SA and Others 42.

9. Imports (All Markets)

9.1. Comparison: Year 2011 vs. Year 2010

9.1.1. Amounts: With a total of 1,132,715 thousand U\$S and a balance of 150,229 thousand U\$S, that variable experienced a bold rise (15%).

9.1.2. Prices: Compared against the reference period, in which 911 U\$S/MT were hit, current 1,197 U\$S/MT represents a 31% variation.

9.1.3. Volume: The difference between periods was -131,488 MT, giving as a results a marked drop (-12%), being at present 946,666 MT.

9.1.4. Shipments: The bold rise shown by that variable (20%), give as results a balance of 5,656 shipments, reaching 33,316 shipments in the period under analysis.

9.1.5. Countries: On the first 99% of amounts operated at present, 38 countries are in business, while 32 countries were found in the former. That implies a 19% variation.

9.1.5.1. Main News (Thousands U\$S^{T0}): Guatemala (7,942), New Zealand (3,419), Honduras (1,452), Sri Lanka (1,144), Iraq (1,067), Egypt (1,067) and Slovenia (995).

9.1.5.2. Main Withdrawals (Thousands U\$S^{T-1}): South Africa (-1,222).

9.1.5.3. Main Variations (Thousands U\$S^{T0-T-1}): Brazil (113,401), Ecuador (30,348), Bolivia (-25,393), Chile (-13,879), Spain (-7,129), Paraguay (6,963), Indonesia (5,769), Uruguay (-5,123), United States (4,919), Peru (4,559) and Others 21 (18,824).



9.1.5.4. Participation: Without noticeable changes in the thirds of countries participation: first remains in

91%, second remains in 7% and third remains in 2%.¹

9.1.5.5. Amount's renewal rate: 18%.

9.1.6. Products: During the analyzed period 93 products operated in the upper 99% amounts. That draws a -11% variation when compared against the same level of the former period, in which 105 products were found.

9.1.6.1. Main News (Thousands U\$S^{T0}): Onion (4,811), Soybean (3,206), Capsicum annum (1,106), Curcuma longa (1,049), Peat (934), Oils (929), Sinapis sp (551), Grape Plants (470), Blueberry (429) and Soybean Lecitin (428).

9.1.6.2. Main Withdrawals (Thousands U\$S^{T-1}): Apples (-1,626), Tomato (-1,363), Strawberry (-830), Humulus lupulus (-770), Wool (-739), Watermelon (-636), Pumpkin (-560), Cotton Grain (-523), Unsp Vegetable (-520), Glucose (-459) and Others 12 (-3,964).

9.1.6.3. Main Variations (Thousands U\$S^{T0-T-1}): Porcine Fresh Meats (34,995), Cofee (33,588), Sugar Cane (-30,464), Fish. (23,679), Sugar (22,760), Seeds (18,595), Banana (16,615), Cocoa (10,852), Cocoa Vegetable Butter (-10,322), Woods (10,109) and Others 73 (16,219).

9.1.6.4. Participation: Without noticeable changes in the thirds of products participation: first falls from 92 to 91%, second remains in 7% and third remains in 2%.²

¹ First third (91% of amounts) composed at present by 13 countries (Thousand U\$S): Brazil (567,857), Chile (116,471), Ecuador (112,574), United States (42,012), Paraguay (36,212), Bolivia (31,048), Thailand (28,014), Uruguay (19,988), China (18,968), Spain (14,987), Italy (13,306), Australia (12,618) and Peru (10,693).

² First third (91% of amounts) is conformed at present by 31 products (Thousand U\$S): Porcine Fresh Meats (141,042), Fish. (120,080), Cofee (100,495), Banana (83,545), Seeds (76,592), Cocoa (64,189), Tobacco (58,508), Woods (52,342), Cocoa Vegetable Butter (42,549), Sugar (34,486), Cocoa Pasta (29,216), Chicken/Hen Fresh Meats (22,455), Dry Fruits (18,746), Gelatine (15,357), Opotharapics (15,315), Cotton Fibers (14,155), Shellfishes. (13,741), Sausage (12,641), Transformed Vegetables (11,718), Kiwi (11,155) and Others 11.



9.1.6.5. Amount's renewal rate: 22%.

9.1.7. Enterprises: In the upper 99% of amounts 659 enterprises are in business, while 649 enterprises operated in the former; that variation drawn a very slight dispersion of 2%.

9.1.7.1. Main News: Molinos Río de la PI, Rousselot Argentina, Cargill SACI, Brunetti, Armando SA, Jumbo, Recepcionistas SRL, Interfrayse SA, Marolio SA, Alianza Semillas SA, Nuseed and Others 147.

9.1.7.2. Main Withdrawals: San Martín del Tabac, Banamérica SA, Granmerco SA, Coteminas Cia.de Tej, Farnesa Lab., Expofrut SA, General Deheza SA., Frutagro, Fuhrmann SA, Seminium SA. and Others 133.

9.1.7.3. Main Variations: Ledesma SAAI, Cafes La Virginia SA, Molinos Río de la PI, Arcor SAIC, Yeser SA, Paladini, Industrial Banasur S, Vicentin SAIC, Pioneer Argentina SA, Sadia Argentina and Others 492.

9.1.7.4. Participation: Without noticeable changes in the thirds of enterprises participation: first remains in 89%, second remains in 8% and third remains in 2%.³

9.1.7.5. Amount's renewal rate: 30%.

9.2. Comparison: December 2011 vs. November 2011

9.2.1. Amounts: Current numbers hit 99,808 thousand U\$S, being noticeable

³ 220 enterprises composes at present the first third (89% of amounts): Cafes La Virginia SA, Arcor SAIC, Massalin Particulare, Paladini, Ledesma SAAI, Sadia Argentina, Argenfruit SA., Molinos Río de la PI, Yeser SA, Los Calvos, La Campagnola, Kraft Foods Argentin, Rovafarm Argentina, Cabrales SA, Nestle, Pioneer Argentina SA, Industrial Banasur S, Dellacasa, German Ar, GDC Argentina, San Jorge Armadora and Others 200.

a great stability (-1%) and registering a balance of -1,492 thousand US\$.

9.2.2. Prices: At present a very slight rise (5%) is recorded, reaching 1,332 US\$/MT, and with a balance of 68 US\$/MT between periods.

9.2.3. Volume: Differences amongst periods hit -5,184 MT, with 74,944 MT at present. The slight drop hits then -6%.

9.2.4. Shipments: Comparing against the reference period, it faces a great stability (-1%), reaching current numbers 2,934 shipments and hitting a -34 shipments difference.

9.2.5. Countries: In a decreasing sort order of the operated amounts, 28 countries can be found on the first 99%, while 29 countries were found in the former. The very slight concentration is then of a -3% magnitude.

9.2.5.1. Main News (Thousands US\$^{T0}): Australia (1,615), Iran (827), Malawi (333), Belgium (311), Sri Lanka (296) and Portugal (140).

9.2.5.2. Main Withdrawals (Thousands US\$^{T-1}): Greece (-568), Ivory Coast (-269), Egypt (-211), Canada (-204), Ghana (-190), New Zealand (-171) and Norway (-152).

9.2.5.3. Main Variations (Thousands US\$^{T0-T-1}): Chile (-3,736), United States (1,576), Brazil (-1,518), Bolivia (1,319), China (-1,179), Indonesia (814), Peru (740), Turkey (-625), Italy (517), Denmark (-362) and Others 12 (-731).



9.2.5.4. Participation: Very slight rise in the second third of countries: first falls from 89 to 87%, second rises from 9 to 11% and third remains in 2%.¹

¹ Current first third (87% of amounts) integration (9 countries) (Thousand US\$): Brazil (46,879), Ecuador (12,069), Chile (8,029), United States (4,086), Bolivia (3,826), Uruguay (2,756), Italy (2,682), Thailand (2,558) and Paraguay (2,410).

9.2.5.5. Amount's renewal rate: 9%.

9.2.6. Products: The balance between the upper 99% of the amounts operated in each period is -13 products (-17%), evolving from 77 products to 64 products.

9.2.6.1. Main News (Thousands US\$^{T0}): Crocus sativus (930), Barley (526), Humulus lupulus Pellet (427), Black Acacia Extract (162), Cuminum cyminum (86), Leathers/Hides/Furs (80), Eggs and By-Products (74), Soybean Lecitin (60) and Cocoa ?Cascarilla (59).

9.2.6.2. Main Withdrawals (Thousands US\$^{T-1}): Eucaliptus Posts (-263), Unsp Herbs (-251), Arundo Cane (-218), Raspberry (-140), Hair (-130), Starch (-128), Oats (-118), Malts (-116), Grape (-110), Peat (-101) and Others 11 (-790).

9.2.6.3. Main Variations (Thousands US\$^{T0-T-1}): Porcine Fresh Meats (2,605), Coffee (-2,286), Tobacco (-2,185), Pineapple (1,895), Gelatine (1,326), Opotharapics (-888), Cocoa Pasta (-847), Cocoa ?Torta (-832), Cocoa (-761), Fish. (543) and Others 45 (445).

9.2.6.4. Participation: Very slight drop in the first third of products: first falls from 90 to 87%, second rises from 8 to 11% and third rises from 2 to 3%.²

9.2.6.5. Amount's renewal rate: 14%.



9.2.7. Enterprises: With a very slight dispersion of 4%, numbers evolved

² First third (87% of amounts) is composed at present by 21 products (Thousand US\$): Porcine Fresh Meats (17,124), Fish. (13,263), Banana (7,608), Seeds (6,170), Coffee (5,104), Cocoa (5,040), Woods (4,451), Tobacco (3,965), Gelatine (2,671), Chicken/Hen Fresh Meats (2,557), Cocoa Vegetable Butter (2,441), Shellfishes. (2,179), Cotton Fibers (2,020), Pineapple (1,966), Dry Fruits (1,665), Cocoa Pasta (1,446), Kiwi (1,315), Pepper (1,246), Bovine Fresh Meats (1,210), Transformed Fruits (1,054) and Crocus sativus (930).

from 338 enterprises to 350 enterprises on the upper 99% of amounts operated in each period.

9.2.7.1. Main News: Alianza Semillas SA, Cal West Seeds, Fratelli Branca Dest, Agvance SA, Molinos Río de la Pl, Quilmes SAICAYG, Cer, Agrocom, Mandy SA., Alica SA, Galeano, Josefina and Others 107.

9.2.7.2. Main Withdrawals: Pioneer Argentina SA, Nuseed, Nobleza Piccardo SA., Alliance, Río Colorado, Coop.P, Cañas de Castilla SA, Cafe Guatemala Tosta, Tabacalera Misiones, FM, Barcía and Others 93.

9.2.7.3. Main Variations: Paladini, Berardi, Argenfruit SA., Massalin Particulare, Yeser SA, Dia, De la Costa Patag., La Campagnola, Nestle, Avellaneda SA., Algo and Others 223.

9.2.7.4. Participation: Without noticeable changes in the thirds of enterprises participation: first falls from 83 to 82%, second remains in 13% and third rises from 4 to 5%.³

9.2.7.5. Amount's renewal rate: 33%.

³ 117 enterprises integrates at present the first third (82% of amounts): Paladini, Massalin Particulare, Yeser SA, Cafes La Virginia SA, Arcor SAIC, Industrial Banasur S, La Campagnola, Molinos Río de la Pl, Berardi, Los Calvos, Sadia Argentina, Avellaneda SA., Algo, De Los Rios y Otros, Regional Trade, Cabrales SA, Kraft Foods Argentin, San Jorge Armadora, Dole Nat. Co. SA, Dia, Rousselot Argentina and Others 97.