



Argentina

Faena y producción de carne vacuna

Junio de 2009¹ en base a datos de ONCCA (hasta noviembre de 2008 y estimaciones de la Sagpya desde diciembre de 2008)

La faena bovina durante el segundo trimestre del año 2009 se ubicó levemente por encima de los cuatro millones de cabezas, una cantidad significativamente superior a los valores correspondientes al segundo trimestre de 2008. Respecto al primer trimestre del año 2009, la faena tuvo una suba moderada, del 8,43%; mientras que con respecto al segundo trimestre de 2008, la faena de correspondiente al período abril/junio del año 2009 fue un 15,4% superior. Durante el primer semestre del año, se faenaron 7,8 millones de cabezas, un 14,25% por encima de las 6,8 millones de cabezas faenadas en el primer semestre de 2008.

Tabla n° 1: Faena bovina en n° de cabezas

Mes	Año		Variación porcentual 2009	
	2008	2009	Mes anterior	Año anterior
Enero	1.336.735	1.290.783	5,58%	-3,44%
Febrero	1.242.297	1.211.463	-6,15%	-2,48%
Marzo	722.023	1.229.505	1,49%	70,29%
Abril	1.379.157	1.356.674	10,34%	-1,63%
Mayo	1.103.695	1.257.389	-7,32%	13,93%
Junio	1.022.831	1.432.190	13,90%	39,89%
Julio	1.370.084			
Agosto	1.300.395			
Septiembre	1.364.139			
Octubre	1.328.263			
Noviembre	1.149.768			
Diciembre	1.222.562			

La producción de carne vacuna se ubicó durante el segundo trimestre de 2009 en aproximadamente 868 mil toneladas equivalente res. Esto implica un alza del 8,0% con respecto a las poco más de 804 mil toneladas producidas en el primer trimestre de 2009; y también se ubica en niveles superiores, +16,5%, comparada con las 745 mil toneladas

¹ Datos parciales sujetos a revisión posterior.

producidas a lo largo del segundo trimestre de 2008. A lo largo del primer semestre de 2009, se produjeron 1,67 millones de toneladas res con hueso, un 15,7% más que las 1,44 millones de toneladas producidas en el primer semestre de 2008.

Tabla n°2: Producción de carne vacuna – Toneladas Res

Mes	Año		Variación porcentual 2009	
	2008	2009	Mes anterior	Año anterior
Enero	285.574	284.934	9,70%	-0,22%
Febrero	261.864	257.742	-9,54%	-1,57%
Marzo	152.362	261.396	1,42%	71,56%
Abril	294.888	294.000	12,47%	-0,30%
Mayo	231.999	269.000	-8,50%	12,95%
Junio	218.202	305.000	13,38%	39,78%
Julio	300.878			
Agosto	284.499			
Septiembre	295.637			
Octubre	281.189			
Noviembre	245.139			
Diciembre	259.740			

La producción de carne durante el segundo trimestre del corriente año mostró un alza moderada en su volumen agregado en relación al primer trimestre del corriente año, pasando de 804 mil toneladas equivalente res con hueso a aproximadamente 868 mil toneladas. Se produjeron 15,2 mil toneladas más (+6,5%) de carne proveniente de novillos, 6,7 mil toneladas menos de carne proveniente de novillitos (-3,6%), 2,3 mil toneladas más de carne de toros (+12,1%), 41,8 mil toneladas más de carne de vacas y vaquillonas (+15,1%), y 11,4 mil toneladas más de carne de terneras y terneros (+12,7%). En relación al segundo trimestre de 2008, en el segundo trimestre del corriente año se produjeron 50,2 mil toneladas más de carne de novillos (+25,2%), 13,2 mil toneladas más de carne de novillitos (+8,0%), 5,3 mil toneladas más de carne de toros (+32,9%), 45,1 mil toneladas más de carne de vacas y vaquillonas (+16,5%), y 9,1 mil toneladas más de carne de terneros/as (+10,0%); acumulando una suba interanual de la producción del 16,5%.

El peso promedio de faena mostró una leve caída con respecto al primer trimestre del corriente año, pasando de un peso promedio de las carcasas de 215,5 kilogramos en el período enero - marzo de 2009 a 214,5 kilogramos entre abril y junio de 2009. Los 214,5 kilogramos de peso promedio de las carcasas registrados en el segundo trimestre del año resultaron 1% superiores a los 212,5 kilogramos del segundo trimestre de 2008. Las regulaciones que se dieron sobre el peso mínimo de faena fueron influyendo en este indicador: a partir del 1° de noviembre de 2005, entró en vigencia la prohibición de faenar animales de peso inferior a 260 kg., y a partir del 1° de marzo de 2006 se prohibió la faena de animales de peso vivo inferior a 280 kg., que se mantuvo vigente hasta el 30 de noviembre de 2006, ya que se permitió desde el 1° de diciembre de 2006 y hasta el 31 de marzo de 2008, la faena de terneros de peso superior a 240 kilogramos; a partir del 1 de abril de 2008 se vuelve a imponer un peso mínimo de faena aproximadamente equivalente a unos 260 kilogramos de peso vivo, que se iba a elevar a 280 kilogramos desde el 1° de enero de 2009, pero esta medida quedó transitoriamente suspendida hasta el 31 de diciembre de 2009 por la sequía que afecta a vastas zonas ganaderas.

El menor peso promedio de los bovinos que se dio a lo largo de los últimos dos años y medio podría tener como una posible explicación, además de la reducción del peso mínimo de faena, el significativo incremento de los precios del maíz que se dio a partir de la primavera de 2006, uno de los granos con mayor utilización como forraje en la ganadería pampeana. Sin embargo, esta tendencia se revirtió desde octubre pasado como consecuencia de la crisis financiera internacional: en relación a junio del año 2008, este producto tuvo una caída (Precio de Cámara de la Bolsa de Comercio de Rosario) del 31,8%, cotizando en junio último en un promedio de \$410 por tonelada. Desde comienzos del año 2009, el precio se fue recuperando paulatinamente alcanzando en los últimos días de julio un valor por tonelada de \$420.

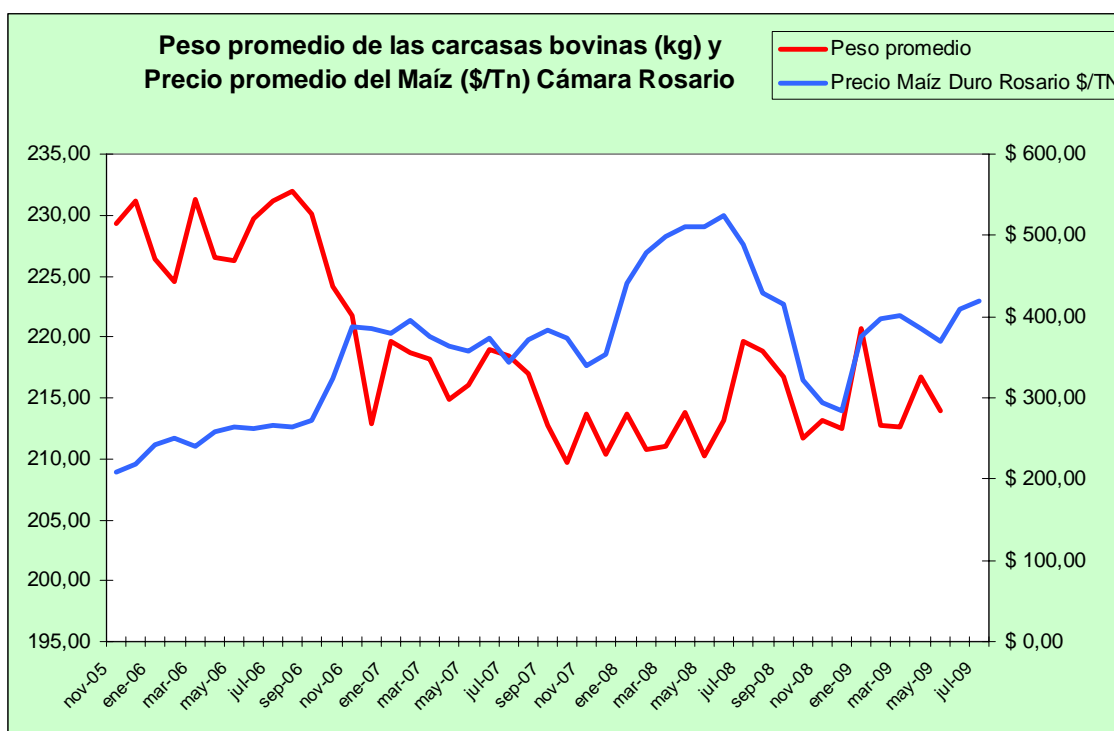


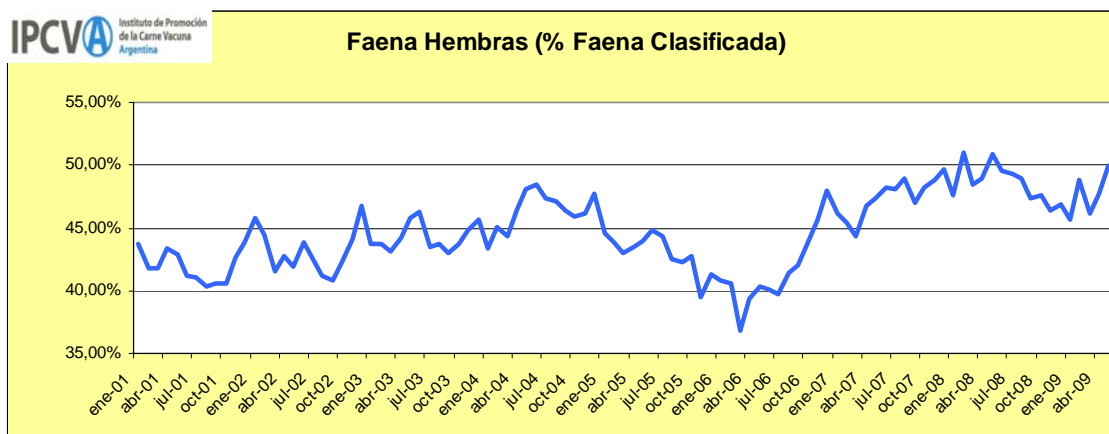
Tabla n° 3: Faena bovina clasificada en n° de cabezas

Mes	Hacienda		Variación porcentual	
	Novillos, vacas y toros	Novillitos, vaquillonas y terneros	Mes anterior Hacienda pesada	Mes Anterior Hacienda liviana
Enero-08	533.513	803.222	11,08%	0,36%
Febrero-08	521.001	721.296	-2,35%	-10,20%
Marzo-08	300.553	421.470	-42,31%	-41,57%
Abril-08	583.870	795.287	94,27%	88,69%
Mayo-08	475.255	628.440	-18,60%	-20,98%
Junio-08	471.189	552.642	-0,86%	-12,06%
Julio-08	698.549	671.535	48,25%	21,51%
Agosto-08	650.511	649.884	-6,88%	-3,22%
Septiembre-08	624.759	739.380	-3,96%	13,77%
Octubre-08	495.504	832.759	-20,69%	12,63%
Noviembre-08	424.563	725.205	-14,32%	-12,92%
Diciembre-08	456.382	766.180	7,49%	5,65%

Mes	Hacienda		Variación porcentual	
	Novillos, vacas y toros	Novillitos, vaquillonas y terneros	Mes anterior Hacienda pesada	Mes Anterior Hacienda liviana
Enero-09	551.423	739.361	20,82%	-3,50%
Febrero-09	520.687	690.776	-5,57%	-6,57%
Marzo-09	547.867	681.638	5,22%	-1,32%
Abril-09	603.584	753.090	10,17%	10,48%
Mayo-09	574.752	682.636	-4,78%	-9,36%
Junio-09	657.519	774.672	14,40%	13,48%

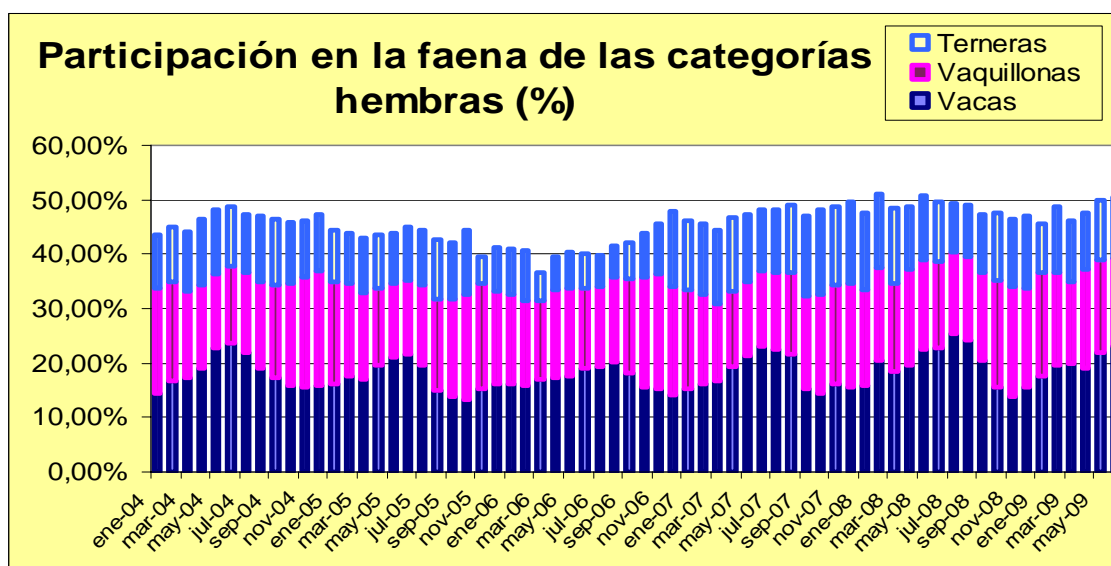
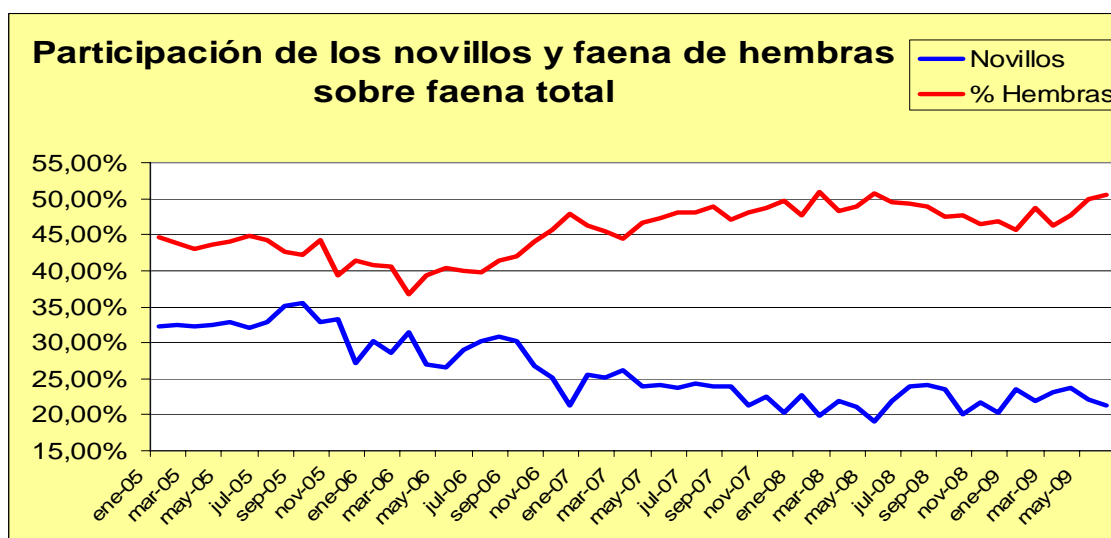
La faena de hacienda liviana acentuó desde los últimos meses de 2006 su participación en la faena total trepando a niveles cercanos al 55% de la faena en el segundo trimestre de 2009 (56% en el segundo trimestre de 2008, 53% en el segundo trimestre de 2007, 53% en el segundo trimestre de 2006 y 38% en el segundo trimestre de 2005).

La faena de hembras se ubicó a lo largo de los seis primeros meses de 2009 en el 48,2% de la faena clasificada. En el primer semestre de 2008, la faena de hembras se había ubicado alrededor del 49,4%. A lo largo de los primeros seis meses del corriente año se faenaron alrededor de tres millones setecientos cincuenta mil hembras, aproximadamente trescientos ochenta y cinco mil más que a lo largo del primer semestre del año 2008 cuando se habían faenado tres millones trescientos sesenta y tres mil hembras. La faena de hembras, en cabezas, creció aproximadamente un 11,4% entre los dos periodos recién mencionados. A partir de la primavera de 2006, los indicadores muestran el comienzo de un ciclo de liquidación, superando la faena de hembras la línea del 50% en el último mes de junio.



La combinación de una creciente faena de hembras con una menor participación de los novillos en la faena son el reflejo de la falta de incentivos y de reglas de juego claras y estables bajo la cuál se ha tenido que mover la ganadería argentina desde principios del año 2006, período en el cuál se estableció el sistema de permisos de exportación (ROE), se suspendieron las exportaciones de carne vacuna, y se impusieron precios máximos para el ganado en pie. Desde entonces, la actividad ha sido afectada por regulaciones erráticas que afectaron negativamente la eficiencia y las inversiones en el sector de producción primaria. La menor producción de novillos pesados, y el consiguiente deterioro del peso promedio de las carcasas, y la liquidación de vacas de

cría, vaquillonas y terneras, que afectarán las próximas zafras de terneros, son el reflejo de este proceso:



En el primer semestre de 2009, la producción de unas 1,67 millones de toneladas equivalente res se destinó en un 17% a los mercados de exportación (286 mil toneladas equivalente res) quedando el 83% restante a disposición del mercado doméstico, lo que permitió disponer de un consumo aparente por habitante al año (promedio móvil últimos doce meses) de 71,7 kilogramos.

Tabla n° 4: Sistema de Información de Precios Bovinos de ONCCA. Precios promedio mensuales en \$/kilogramo vivo.

Mes	Novillos	Novillitos	Vaquillonas	Terneros	Vacas	Toros	General
Sep-06	\$2,37	\$2,25	\$2,17	\$2,23	\$1,51	\$1,56	\$2,13
Oct-06	\$2,41	\$2,24	\$2,14	\$2,17	\$1,56	\$1,61	\$2,14
Nov-06	\$2,59	\$2,37	\$2,27	\$2,27	\$1,65	\$1,75	\$2,28
Dic-06	\$2,63	\$2,43	\$2,35	\$2,37	\$1,63	\$1,65	\$2,33
Ene-07	\$2,59	\$2,45	\$2,36	\$2,40	\$1,64	\$1,64	\$2,35
Feb-07	\$2,51	\$2,45	\$2,36	\$2,41	\$1,51	\$1,54	\$2,29

Mes	Novillos	Novillitos	Vaquillonas	Terneros	Vacas	Toros	General
Mar-07	\$2,55	\$2,50	\$2,42	\$2,49	\$1,55	\$1,56	\$2,35
Abr-07	\$2,57	\$2,54	\$2,50	\$2,56	\$1,58	\$1,66	\$2,34
May-07	\$2,81	\$2,72	\$2,63	\$2,69	\$1,49	\$1,53	\$2,43
Jun-07	\$2,85	\$2,76	\$2,63	\$2,77	\$1,43	\$1,41	\$2,45
Jul-07	\$2,86	\$2,72	\$2,58	\$2,75	\$1,51	\$1,49	\$2,47
Ago-07	\$2,92	\$2,68	\$2,55	\$2,67	\$1,61	\$1,61	\$2,47
Sep-07	\$2,97	\$2,69	\$2,57	\$2,65	\$1,80	\$1,82	\$2,59
Oct-07	\$2,95	\$2,74	\$2,62	\$2,69	\$1,97	\$2,04	\$2,63
Nov-07	\$3,03	\$2,83	\$2,70	\$2,77	\$2,01	\$1,97	\$2,70
Dic-07	\$3,11	\$2,91	\$2,76	\$2,84	\$1,96	\$1,85	\$2,74
Ene-08	\$3,16	\$2,94	\$2,81	\$2,90	\$1,93	\$1,86	\$2,78
Feb-08	\$3,26	\$3,07	\$2,96	\$3,05	\$2,03	\$1,97	\$2,85
Mar-08	\$3,50	\$3,31	\$3,22	\$3,33	\$2,12	\$2,12	\$3,11
Abr-08	\$3,63	\$3,52	\$3,40	\$3,54	\$1,99	\$2,02	\$3,19
May-08	\$3,50	\$3,39	\$3,31	\$3,51	\$1,91	\$2,02	\$3,04
Jun-08	\$3,52	\$3,35	\$3,28	\$3,56	\$1,88	\$1,95	\$3,04
Jul-08	\$3,53	\$3,35	\$3,23	\$3,51	\$1,86	\$1,88	\$2,99
Ago-08	\$3,57	\$3,29	\$3,17	\$3,40	\$1,99	\$2,00	\$3,02
Sep-08	\$3,61	\$3,23	\$3,11	\$3,27	\$2,05	\$2,01	\$3,06
Oct-08	\$3,42	\$3,11	\$3,02	\$3,12	\$2,15	\$2,08	\$2,99
Nov-08	\$3,04	\$2,80	\$2,70	\$2,83	\$1,99	\$1,88	\$2,73
Dic-08	\$2,95	\$2,73	\$2,63	\$2,72	\$1,79	\$1,73	\$2,63
Ene-09	\$3,11	\$2,83	\$2,69	\$2,77	\$1,67	\$1,69	\$2,65
Feb-09	\$3,25	\$2,95	\$2,78	\$2,89	\$1,64	\$1,70	\$2,68
Mar-09	\$3,50	\$3,27	\$3,13	\$3,24	\$1,89	\$1,89	\$3,00
Abr-09	\$3,56	\$3,36	\$3,21	\$3,35	\$1,81	\$1,80	\$3,02
May-09	\$3,37	\$3,15	\$3,03	\$3,22	\$1,61	\$1,52	\$2,76
Jun-09	\$3,26	\$3,07	\$2,95	\$3,13	\$1,66	\$1,67	\$2,69
Jul-09	\$3,36	\$3,13	\$3,04	\$3,15	\$1,87	\$1,91	\$2,82
Var mes	+3,0%	+1,9%	+3,1%	+0,7%	+12,7%	+13,9%	+4,9%
Var año	-4,9%	-6,7%	-5,9%	-10,2%	+0,3%	+1,3%	-5,6%

Los precios actuales de la mayoría de las categorías de hacienda se encuentran moderadamente por debajo de los vigentes un año atrás, con caídas promedio del 5 al 6% que se agrava hasta alcanzar un descenso del orden del 10% en el caso de los terneros. El precio de los terneros para internada se encuentra en valores similares a los de julio de 2008, vendiéndose en las últimas semanas en un promedio de \$3,40/\$3,55 (terneros AA con caravana), aproximadamente en los mismos \$3,50 que se podían obtener un año atrás. De esta forma, los ingresos de las explotaciones puras de cría son de un orden similar a los de doce meses atrás; pero esto se ve agravado por la pérdida de poder de compra del peso (por ejemplo, la cotización del dólar estadounidense pasó de \$3,03 a \$3,79).

Con una elevada ocupación en los establecimientos de engorde a corral y pronósticos que estiman que las actuales condiciones de sequía se revertirán hacia el comienzo de la próxima primavera, debería esperarse que los precios se recuperen de forma moderada durante los próximos meses de agosto y septiembre. Algunos pronósticos a largo plazo indican que se revertirá la actual condición “La Niña” hacia condiciones propicias para el desarrollo de “El Niño” a partir del último trimestre de

este año. De cumplirse este pronóstico, el faltante de oferta esperado para el año próximo se verá agudizado por condiciones climáticas totalmente diferentes de las sufridas en los últimos dos años.

Informe elaborado por el Área de Información Económica y Estadística

IPCVA

Agosto de 2009.