

CÁMARA DE LA INDUSTRIA Y COMERCIO DE CARNES Y  
DERIVADOS DE LA REPUBLICA ARGENTINA

INFORME ECONÓMICO MENSUAL

**Documento N° 96 - Julio 2008**

**Dirección:** Ing. Miguel A. Schiariti

**ÍNDICE GENERAL**

<b>EDITORIAL</b>	<b>1</b>
<b>EL COMPORTAMIENTO DEL SECTOR EN NÚMEROS</b>	<b>3</b>
1. FAENA Y PRODUCCIÓN DE CARNE	3
2. EVOLUCIÓN DE LAS EXPORTACIONES	10
3. CONSUMO INTERNO	18
4. BANCO DE DATOS	
– FAENA TOTAL	20
– PRECIO DE LA HACIENDA EN EL MERCADO DE LINIERS	21

**EDITORIAL:**

En mayo la faena volvió a retroceder como consecuencia de los paros y cortes de rutas masivos llevados adelante por el sector agropecuario en el marco del conflicto generado por la ahora 'limitada' Resolución N° 125/08 (suspendida en los hechos). En total se faenaron 1.090.267 cabezas de ganado vacuno, lo que significó un retroceso de 20,6% con relación a abril y una baja de 9,9% con relación a mayo del año pasado.

**La liquidación de hembras no se frenó durante los meses de conflicto.** Por el contrario, **en mayo la participación de las hembras en la faena total volvió a crecer y llegó a 50,7% del total.**

**Cuando se consideran los primeros cinco meses del año, la faena de hembras acumuló un crecimiento de 6,5% interanual (+173.306 cabezas).** En total se sacrificaron 2,84 millones de hembras y 2,91 millones de machos. De esta forma, **las hembras alcanzaron una participación de 49,4% en el total**, que continuó siendo récord (por lo menos, desde 1990 hasta el presente).

Sin entrar a analizar las razones por las cuales los productores consideran inoportuno desarrollar la actividad ganadera en nuestro país, lo cierto es que la liquidación de vientres ya acumuló 20 meses ininterrumpidos. Por supuesto que estos datos son agregados, lo cual no implica que no existan oportunidades puntuales para desarrollar la actividad y que incluso algunos productores las estén usufructuando.

**En cuanto a la producción de carne, en mayo se registraron 229 mil toneladas res con hueso (tn r/c/h), es decir 21,9% menos que en abril y 12,2% menos que mayo de 2007.** Estas bajas fueron superiores a las caídas de las cabezas faenadas, producto de la retracción del peso medio de los animales faenados, favorecida por una mayor participación de las categorías más jóvenes. **Entre mayo de 2007 y mayo de 2008 el peso promedio bajó 2,6%, de 216 a 210 kilogramos en gancho.**

En los primeros cinco meses del año el consumo interno de carne vacuna fue de 1,06 millones de toneladas res con hueso (tn r/c/h), es decir 2,0% inferior al registrado en enero-mayo de 2007. En términos absolutos, el mercado interno absorbió 21.711 tn r/c/h menos entre los períodos considerados.

El conflicto que se desató entre el sector agropecuario y el gobierno nacional a partir de la Resolución N° 125/08, afectó el normal desenvolvimiento de varios sectores económicos, a partir de los paros y de los masivos cortes de rutas que se implementaron como medidas de protesta. Tal fue el impacto de las medidas señaladas, que en los primeros cinco meses de 2008 llegaron a compensar el aumento de la faena asociado con la liquidación de stocks en marcha (en el Informe anterior destacamos los records históricos que venía marcando la faena total en los últimos tiempos), a lo cual hay que agregar el retroceso del peso promedio del animal faenado, producto de la mayor importancia relativa de los animales jóvenes en la faena total. De esta manera, en enero-mayo de 2008 la producción de carne bajó 3,6%. En términos absolutos se produjeron 45.327 tn r/c/h menos que en igual lapso de 2007.

La diferencia entre la baja de la producción y del consumo interno se explicó por la dinámica de las exportaciones, que disminuyeron en 23.616 tn r/c/h (-13,5% interanual; 52,1% de la caída de la producción).

Entre los períodos analizados el consumo interno por habitante descendió 2,9% y se ubicó en 64,4 kilogramos/año.

En junio la certificación de exportaciones de carne vacuna se mantuvo en niveles mínimos, con un total de 14.264 tn peso producto (tn pp), que apenas resultó 6,1% superior al piso registrado en mayo. Tal como destacamos en el Informe anterior, hay que remontarse a mayo de 2006 para encontrar un volumen menor, cuando los embarques al exterior habían sido suspendidos transitoriamente.

Los ingresos por las ventas al exterior fueron de 93,3 millones de dólares fob en junio, producto de una mejora en los precios de los diferentes cortes y del mayor peso de los cortes Hilton (cuya valor unitario es muy superior al promedio) en las exportaciones totales.

En el primer semestre del año las exportaciones de carne vacuna alcanzaron un total de 162.642 toneladas peso producto (tn pp), lo que significó un retroceso de 17,6% con respecto al primer semestre de 2007. Al expresar los volúmenes en toneladas res con hueso (tn r/c/h), la disminución fue de 21,7% interanual. En total se exportaron 168,1 mil tn r/c/h, 46,5 mil tn r/c/h menos que en enero-junio de 2007.

En lo que respecta a facturación, en el primer semestre del año alcanzó un valor total de 652,8 millones de dólares fob, resultando 11,2% superior a la de enero-junio de 2007. Los menores volúmenes fueron más que compensados por los mayores precios.

En enero-junio el precio promedio de los cortes exportados subió a 4.014 dólares fob por tn pp, exhibiendo una mejora interanual de 34,9%. En un escenario internacional con precios en dólares claramente ascendentes, en los últimos dos meses se sumó una significativa mejora en los precios promedio de los cortes frescos extra-Hilton y de las carnes procesadas (+50,8% y +27,0%, respectivamente).

La comparación de los precios de los cortes Hilton expresados en dólares y en euros muestra el impacto de la devaluación mundial del dólar. Los precios medidos en dólares crecieron 46,8% interanual, hasta ubicarse en un promedio de 14.768 dólares por tn pp en la primera mitad de 2008 (16.149 dólares por tn pp en el último mes). En tanto, al medirlos en euros, resultaron 27,4% superiores, llegando a 9.643 euros por tn pp. Si se extiende el cálculo al precio promedio general, la tasa de crecimiento baja de 34,9% en dólares a 17,1% en euros, tomando iguales períodos de tiempo.

---

**INDICADORES ECONÓMICOS SECTORIALES:****1. FAENA Y PRODUCCIÓN DE CARNE:**

En mayo la faena volvió a retroceder como consecuencia de los paros y cortes de rutas masivos llevados adelante por el sector agropecuario en el marco del conflicto generado por la ahora 'limitada' Resolución N° 125/08 (suspendida en los hechos). En total se faenaron 1.090.267 cabezas de ganado vacuno, lo que significó un retroceso de 20,6% con relación a abril y una baja de 9,9% con relación a mayo del año pasado.

En los primeros cinco meses del año la faena total alcanzó un nivel de 5,76 millones de cabezas, resultando casi similar a la registrada en enero-mayo del año pasado (-0,7%). El aumento de la faena asociado a la liquidación de stocks en marcha, tal como lo resaltamos en Informes anteriores, fue compensado por las bajas de actividad que desencadenaron las medidas adoptadas por el sector agropecuario a partir de marzo.

Sin embargo, la liquidación de hembras no se frenó durante los meses de conflicto. Por el contrario, en mayo la participación de las hembras en la faena total volvió a crecer y llegó a 50,7% del total, marcando el segundo registro más alto para el mes (sólo superado por mayo de 1996, cuando fue de 51,3%). Lo que ocurre es que la faena de hembras se retrajo menos que la de machos (-17,8% vs. -23,2%, en términos mensuales; -3,5% vs. -15,6% en términos interanuales).

Cuando se consideran los primeros cinco meses del año, la faena de hembras acumuló un crecimiento de 6,5% interanual (+173.306 cabezas) que fue compensado con una baja de 6,9% interanual de la faena de machos (-214.547 cabezas). En total se sacrificaron 2,84 millones de hembras y 2,91 millones de machos. De esta forma, las hembras alcanzaron una participación de 49,4% en el total, que continuó siendo récord (por lo menos, desde 1990 hasta el presente).

Sin entrar a analizar las razones por las cuales los productores consideran inoportuno desarrollar la actividad ganadera en nuestro país, lo cierto es que la liquidación de vientres ya acumuló 20 meses ininterrumpidos. Por supuesto que estos datos son agregados, lo cual no implica que no existan oportunidades puntuales para desarrollar la actividad y que incluso algunos productores las estén usufructuando.

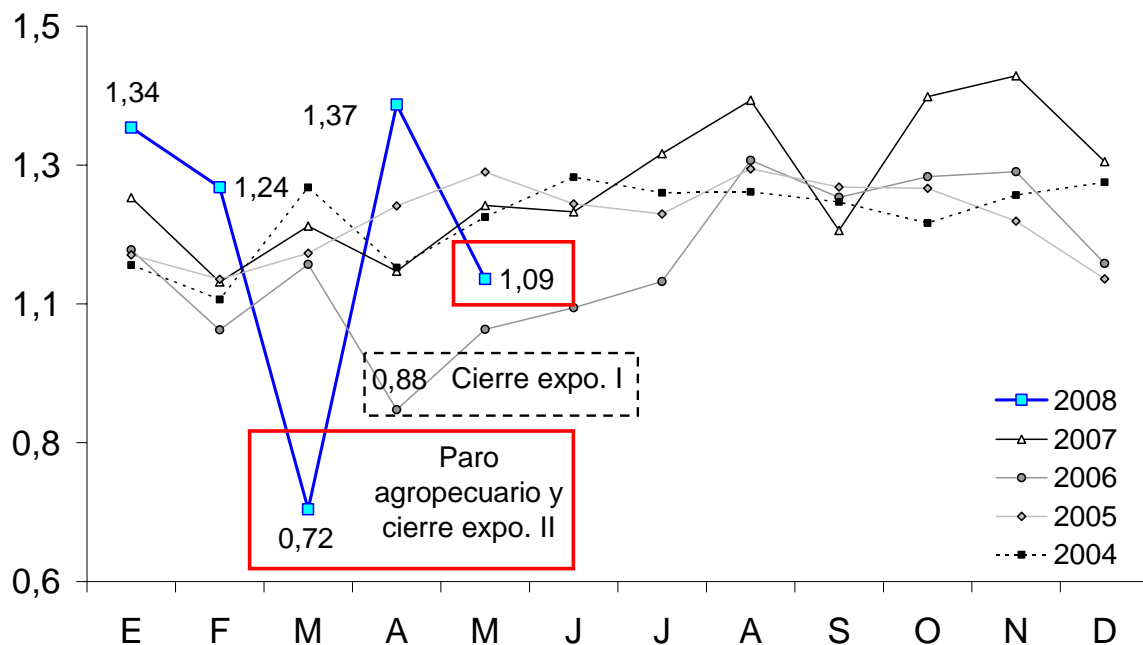
Desagregando por categorías, la creciente liquidación de existencias se reflejó en el hecho de que las más dinámicas fueron terneros, vaquillonas y vacas. En el primer caso, la faena creció 20,6% con respecto a enero-mayo de 2007. En el segundo caso, subió 11,1%, y en el último, 7,8%. En cambio, la faena de novillos se contrajo 16,6% entre los períodos analizados (-239.977 cabezas), la de novillitos hizo lo propio en 2,0% (-26.873 cabezas) y la de terneras retrocedió 0,8% (-5.816 cabezas).

En cuanto a la producción de carne, en mayor se registraron 229 mil toneladas res con hueso (tn r/c/h), es decir 21,9% menos que en abril y 12,2% menos que mayo de 2007. Estas bajas fueron superiores a las caídas de las cabezas faenadas, producto de la retracción del peso medio de los animales faenados, favorecida por una mayor participación de las categorías más jóvenes. Entre mayo de 2007 y mayo de 2008 el peso promedio bajó 2,6%, de 216 a 210 kilogramos en gancho.

En los primeros cinco meses de 2008 se produjeron 1,22 millones de tn r/c/h, es decir 3,2% menos que en el mismo período de un año atrás. La faena se mantuvo casi en el mismo nivel, en tanto el peso promedio retrocedió 2,5% interanual, al pasar de 217,5 kilogramos en gancho en enero-mayo de 2007 a 212,2 kilogramos en gancho en enero-mayo del corriente año.

### FAENA DE GANADO VACUNO

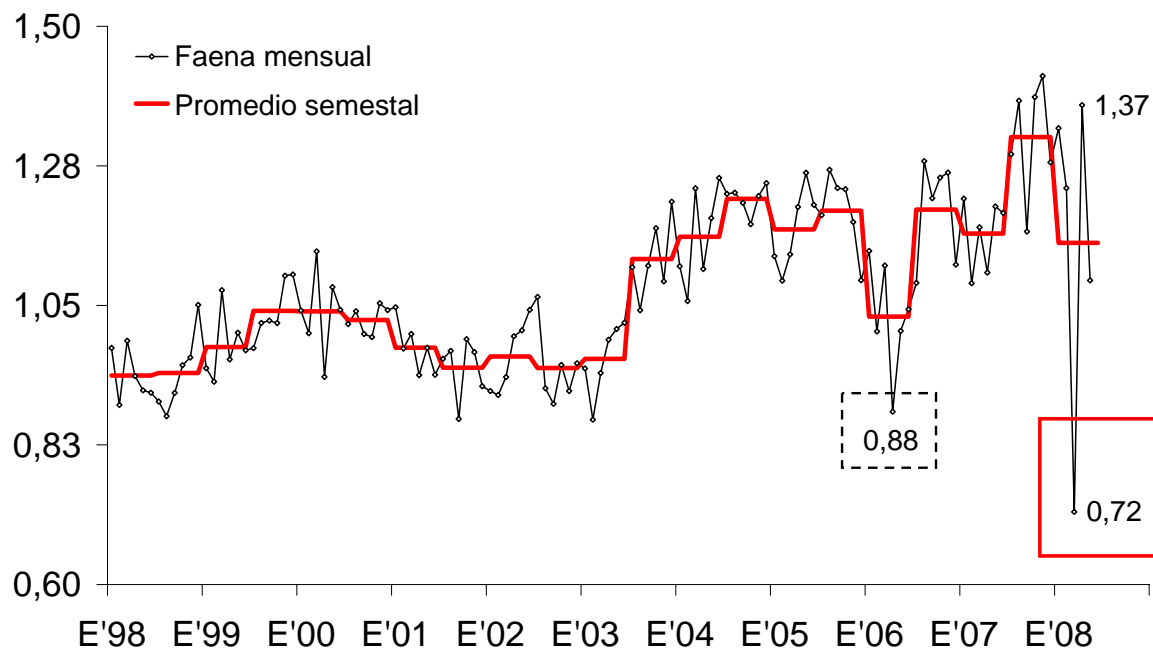
En millones de cabezas



Fuente: CICCRA, con datos de la ONCCA.

### FAENA DE GANADO VACUNO

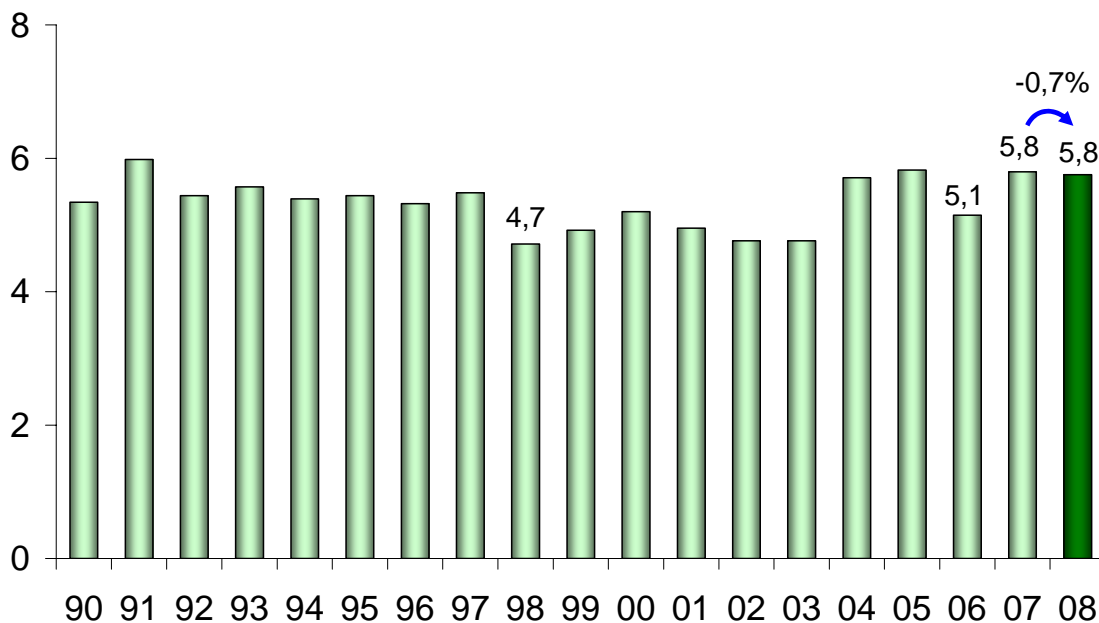
En millones de cabezas



Fuente: CICCRA, con datos de la ONCCA.

### FAENA DE HACIENDA VACUNA

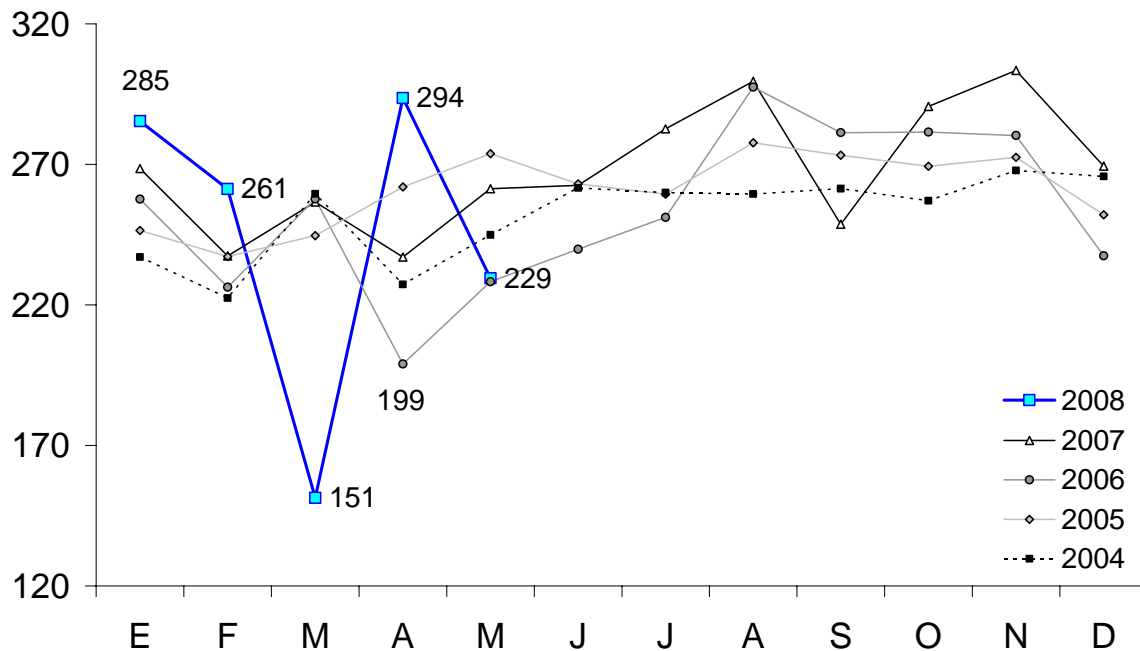
5 meses de 1990-2008\* - En millones de cabezas



Fuente: CICCRA, con datos de la ONCCA. \* 2007/2008 provisorio.

### PRODUCCION DE CARNE VACUNA

En miles de toneladas

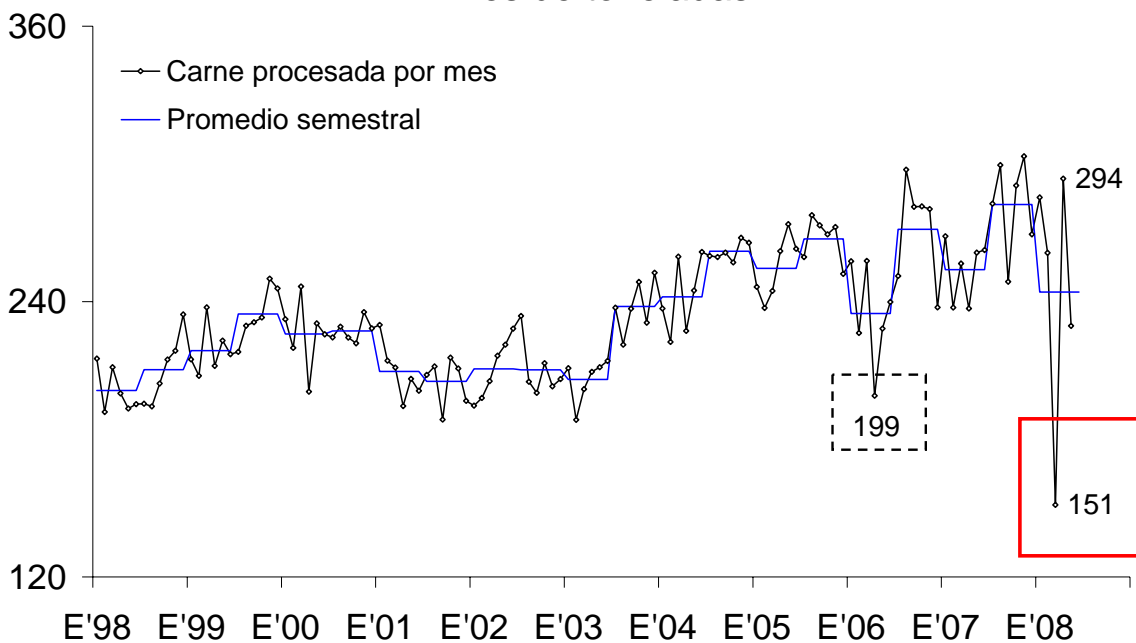


Fuente: CICCRA, con datos de la ONCCA.



### PRODUCCION DE CARNE VACUNA

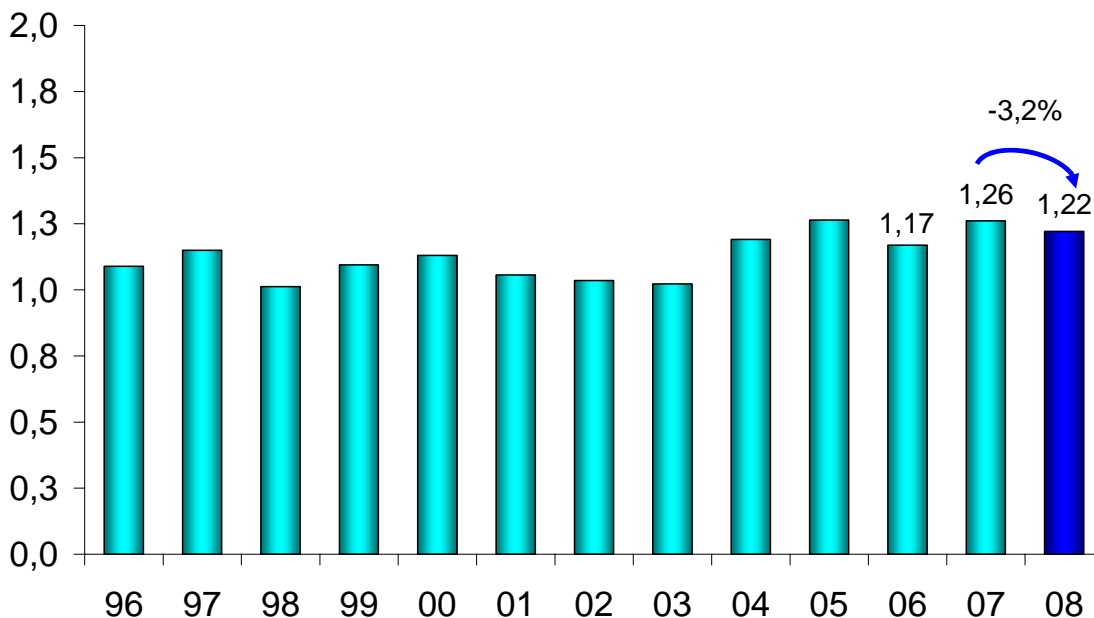
En miles de toneladas



Fuente: CICCRA, con datos de la ONCCA.

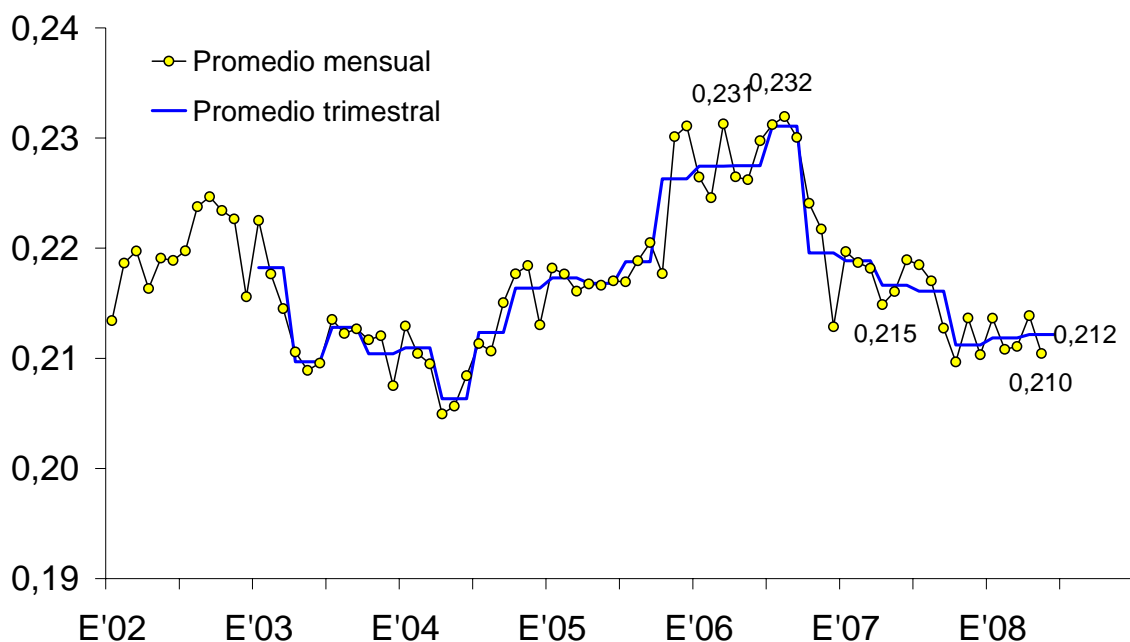
### PRODUCCION DE CARNE VACUNA

5 meses de 1990-2008\* - En millones de toneladas



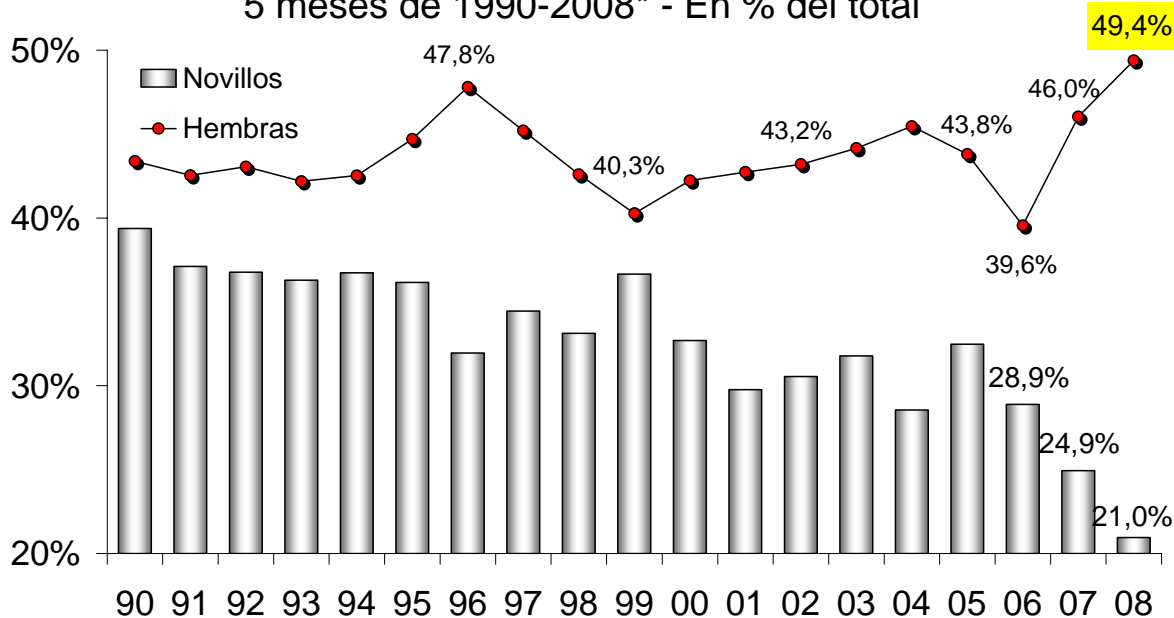
Fuente: CICCRA, con datos de la ONCCA. \* 2007/2008 provisorio.

### PESO PROMEDIO DE LA RES En tonelada res c/hueso/gancho



Fuente: CICCRA, con datos de la ONCCA.

### FAENA DE HEMBRAS Y DE NOVILLOS 5 meses de 1990-2008\* - En % del total

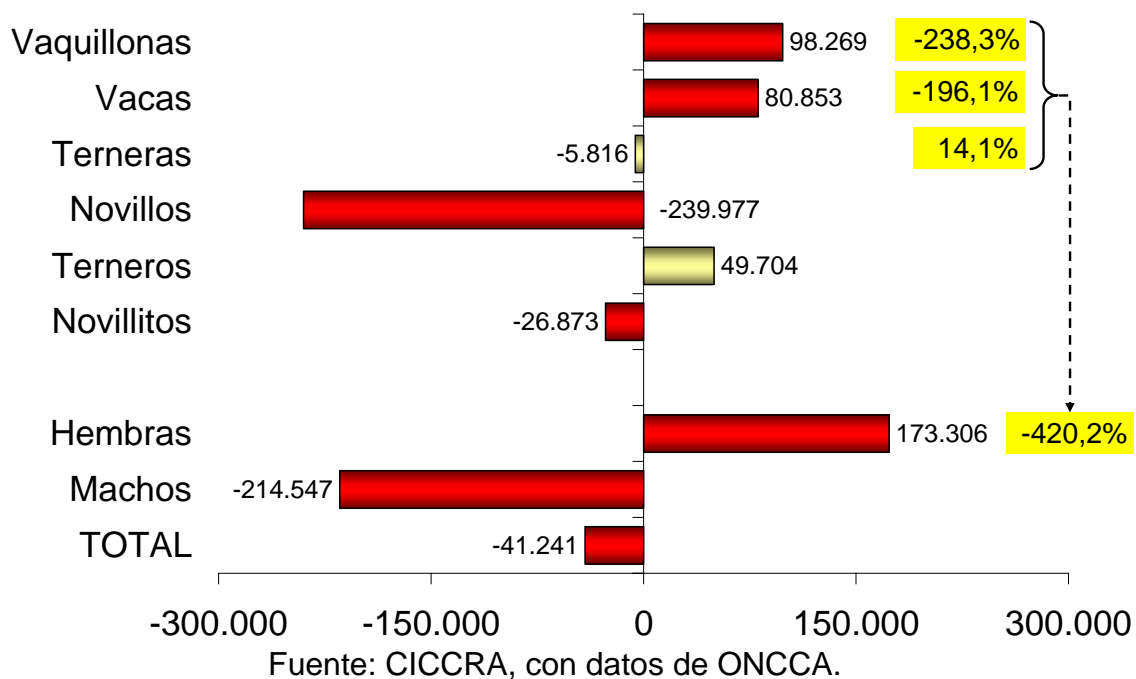


Fuente: CICCRA, con datos de ONCCA. \* 2007/2008 provisorio.

\*\* Novillos, desde '06 no es comparable con años anteriores por cambios en clasificación.

**EXPLICACIÓN DE LA VARIACIÓN DE LA FAENA TOTAL**

Variación absoluta (cab.) y explicación rel.- 5 m. '08 vs. 5 m. '07



## 2. EVOLUCIÓN DE LAS EXPORTACIONES:

En junio la certificación de exportaciones de carne vacuna se mantuvo en niveles mínimos, con un total de 14.264 tn peso producto (tn pp), que apenas resultó 6,1% superior al piso registrado en mayo. Tal como destacamos en el Informe anterior, hay que remontarse a mayo de 2006 para encontrar un volumen menor, cuando los embarques al exterior habían sido suspendidos transitoriamente.

La menor dinámica exportadora está relacionada con las crecientes exigencias administrativas que viene estableciendo el gobierno nacional para autorizar los envíos al exterior. Entre ellos, los frigoríficos interesados en exportar deben demostrar que el stock de producción almacenado en las cámaras es superior a 75% de la capacidad de almacenamiento, para que se les autorice a exportar la diferencia entre ambos. A ello hay que agregar el impacto negativo que tuvieron los masivos cortes de ruta registrados en mayo y junio, sobre la capacidad de producción de varios sectores económicos, entre los cuales se contó a los frigoríficos vacunos.

Los ingresos por las ventas al exterior fueron de 93,3 millones de dólares fob en junio, producto de una mejora en los precios de los diferentes cortes y del mayor peso de los cortes Hilton (cuya valor unitario es muy superior al promedio) en las exportaciones totales.

En el primer semestre del año las exportaciones de carne vacuna alcanzaron un total de 162.642 toneladas peso producto (tn pp), lo que significó un retroceso de 17,6% con respecto al primer semestre de 2007. En términos absolutos, se exportaron 34.620 tn pp menos que en igual período de un año atrás. Para dar idea de la pérdida, esta fue casi equivalente al volumen promedio mensual exportado durante el año pasado.

Al expresar los volúmenes en toneladas res con hueso (tn r/c/h), la disminución fue de 21,7% interanual. En total se exportaron 168,1 mil tn r/c/h, 46,5 mil tn r/c/h menos que en enero-junio de 2007.

Los cortes Hilton y las menudencias y vísceras fueron los menos afectados. En enero-junio de 2008 se enviaron 12.272 y 53.184 tn pp, respectivamente, es decir 12,7% y 11,8% menos que en igual período del año pasado. De este modo, sus participaciones en el total crecieron y se ubicaron en 7,5% y 32,7%, respectivamente.

Las exportaciones de cortes congelados y frescos extra-Hilton y de carnes procesadas experimentaron disminuciones más importantes con relación a los primeros seis meses de 2007. En el primer caso, los envíos totalizaron 86.752 tn pp, lo que significó un retroceso de 17,8% interanual, mientras que en el segundo caso, el volumen embarcado fue de 10.434 tn pp, lo que representó una disminución de 39,9% interanual.

En lo que respecta a facturación, en el primer semestre del año alcanzó un valor total de 652,8 millones de dólares fob, resultando 11,2% superior a la de enero-junio de 2007. Los menores volúmenes fueron más que compensados por los mayores precios.

Todos los cortes perdieron participación relativa a costa del avance de los valores cobrados por los cortes Hilton, cuyos ingresos llegaron a un total de 181,2 millones de dólares fob y crecieron 28,2% interanual. Estos explicaron 27,8% de los ingresos totales, en tanto que en igual período de un año atrás explicaron 24,1%. Fue más significativa la mejora de su precio promedio, que el aumento de participación en el volumen total.

Los cortes congelados y frescos extra-Hilton explicaron 55,2% de los ingresos por exportaciones, con un total de 360,53 millones de dólares fob. En términos interanuales crecieron 10,8%. Por su parte, por menudencias y vísceras ingresaron 75 millones de dólares fob, es decir 9,8% más que un año atrás, y por carnes procesadas los valores cobrados cayeron hasta ubicarse en 36 millones de dólares fob (-30,4% interanual).

En enero-junio el precio promedio de los cortes exportados subió a 4.014 dólares fob por tn pp, exhibiendo una mejora interanual de 34,9%. En un escenario internacional con precios en dólares claramente ascendentes, en los últimos dos meses se sumó una significativa mejora en los precios promedio de los cortes frescos extra-Hilton y de las carnes procesadas (+50,8% y +27,0%, respectivamente).

Sin embargo, al comparar el primer semestre del año con el mismo período de 2007, los cortes Hilton fueron los que registraron el mayor aumento (46,8% anual), en tanto los congelados y frescos extra Hilton verificaron una suba promedio de 34,8% interanual. Las menudencias y vísceras hicieron lo propio en 24,5% y las carnes procesadas en 15,7%.

La comparación de los precios de los cortes Hilton expresados en dólares y en euros muestra el impacto de la devaluación mundial del dólar. Los precios medidos en dólares crecieron 46,8% interanual, hasta ubicarse en un promedio de 14.768 dólares por tn pp en la primera mitad de 2008 (16.149 dólares por tn pp en el último mes). En tanto, al medirlos en euros, resultaron 27,4% superiores, llegando a 9.643 euros por tn pp. Si se extiende el cálculo al precio promedio general, la tasa de crecimiento baja de 34,9% en dólares a 17,1% en euros, tomando iguales períodos de tiempo.

En cuanto a los destinos de exportación, en el primer semestre del año los principales compradores continuaron siendo: Rusia, la Unión Europea (con Alemania, Holanda, Italia y Gran Bretaña a la cabeza), Hong Kong, Chile, Israel y Congo (ex Zaire). En total adquirieron 70% de las exportaciones totales.

En cambio, al momento de analizar los ingresos por ventas, los destinos más importantes fueron, en orden descendente, la UE como región (Alemania a nivel de países), Rusia, Chile, Israel, Hong Kong y Brasil. La participación conjunta de estos compradores fue de 82,5% en el total.

En lo que transcurrió de 2008 la Unión Europea (UE) compró 32.105 tn pp por un valor total de 321,5 millones de dólares fob. Del total, un tercio correspondió a la cuota Hilton y otro 40% a los cortes frescos extra cuota, en tanto el resto se repartió entre menudencias y vísceras y carnes procesadas. En términos comparativos interanuales, a la UE se exportó 13,1% menos, aunque se cobró 26,9% más, a raíz de las mejoras ya señaladas en los precios internacionales. En este caso, la suba de precios fue de 46,2% en dólares (se ubicó en un promedio de 10.015 dólares por tn pp). Entre los períodos analizados la UE ganó importancia relativa en términos de cantidades, al pasar su participación en el total de 18,7% a 19,7% del total, en tanto que en valores la mejora fue desde 43,2% hasta 49,3% del total.

Cuando se desagrega por países, Alemania se mantuvo como principal destino de la carne argentina dentro de la UE, con 37,7% del volumen total enviado a esta región. Cuando se analiza la facturación por exportaciones, Alemania fue el principal destino a nivel de la UE (46,3%) y a nivel general (22,8%). En total pagó 148,9 millones de dólares fob (11,7% más que un año atrás) por las 12.115 tn pp adquiridas (-22,0% interanual), lo que implicó un precio promedio de 12.288 dólares por tn pp (43,3% interanual).

La mayor importancia relativa de Alemania al momento de considerar los ingresos por ventas, es producto de la concentración de los embarques de cortes Hilton a este destino, que son los que mayor precio unitario tienen (14.768 dólares fob por tn pp en el primer semestre de 2008). La mitad del cupo ingresó por Alemania, en tanto que estos cortes representaron casi la mitad de las compras totales realizadas por este país (básicamente, bife angosto y en menor medida cuadril). El resto se compuso casi en su totalidad por cortes frescos extra Hilton (44%; también en este caso el bife angosto fue el principal corte)).

Cuando consideramos los volúmenes, el principal destino fue Rusia, con compras por el equivalente a 24,8% del total exportado en enero-junio del año en curso. En total compró 40.334 tn pp (básicamente cortes congelados; el resto correspondió a menudencias y vísceras), es decir 2,9% más que en enero-junio del año pasado. En total pagó 95,4 millones de dólares fob (41,6% más que un año atrás). El precio promedio subió 37,6%, hasta ubicarse en 2.365 dólares por tn pp.

Las exportaciones a Chile sumaron 12.334 tn pp en la primera mitad del año, apenas un poco más de la mitad de las realizadas en igual lapso del año anterior. Los ingresos por ventas llegaron a 47,1 millones de dólares fob y resultaron 32,4% inferiores a los de enero-junio de 2007. El precio promedio creció 29,0% interanual, hasta alcanzar un nivel de 3.815 dólares por tn pp. La totalidad de las ventas correspondió a cortes frescos.

En el caso de Hong Kong, principalmente comprador de menudencias y vísceras (más de 80%; el resto correspondió a cortes congelados), las exportaciones alcanzaron un volumen de 15.500 tn pp por un valor total de 31,3 millones de dólares fob. El volumen exportado cayó 21,6% interanual, en tanto que la facturación subió 18,7% interanual. La diferencia se explicó por la mejora de 51,5% en el precio promedio, que se ubicó en 2.017 dólares por tn pp.

<b>EXPORTACIONES DE CARNE VACUNA</b>						
					distrib. %	
Tn pp	6 m. '07	6 m. '08	var. abs.	var. %	6 m. '07	6 m. '08
Cortes Hilton	14.050	12.272	-1.778	-12,7%	7,1%	7,5%
Carnes Frescas	105.547	86.752	-18.795	-17,8%	53,5%	53,3%
Carnes Procesadas	17.357	10.434	-6.923	-39,9%	8,8%	6,4%
Menudencias	60.308	53.184	-7.124	-11,8%	30,6%	32,7%
<b>TOTAL</b>	<b>197.262</b>	<b>162.642</b>	<b>-34.620</b>	<b>-17,6%</b>	<b>100,0%</b>	<b>100,0%</b>
					distrib. %	
Miles US\$ fob	6 m. '07	6 m. '08	var. abs.	var. %	6 m. '07	6 m. '08
Cortes Hilton	141.351	181.236	39.885	28,2%	24,1%	27,8%
Carnes Frescas	325.390	360.529	35.139	10,8%	55,4%	55,2%
Carnes Procesadas	51.779	36.020	-15.759	-30,4%	8,8%	5,5%
Menudencias	68.327	75.030	6.703	9,8%	11,6%	11,5%
<b>TOTAL</b>	<b>586.847</b>	<b>652.815</b>	<b>65.968</b>	<b>11,2%</b>	<b>100,0%</b>	<b>100,0%</b>
US\$ / tn pp	6 m. '07	6 m. '08	var. abs.	var. %		
Cortes Hilton	10.061	14.768	4.708	46,8%		
Carnes Frescas	3.083	4.156	1.073	34,8%		
Carnes Procesadas	2.983	3.452	469	15,7%		
Menudencias	1.133	1.411	278	24,5%		
<b>TOTAL</b>	<b>2.975</b>	<b>4.014</b>	<b>1.039</b>	<b>34,9%</b>		

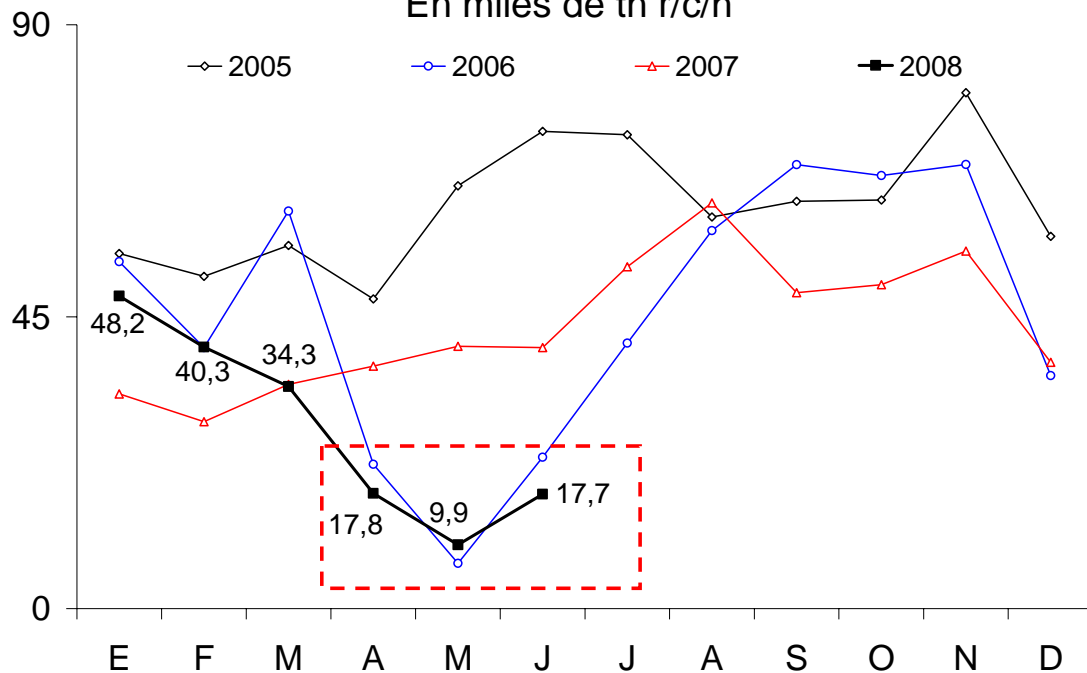
Fuente: CICCRA, con datos de SENASA.

<b>EXPORTACIONES DE CARNE VACUNA</b>				
Tn res con hueso	6 m. '07	6 m. '08	var. abs.	var. %
<b>TOTAL</b>	<b>214.570</b>	<b>168.108</b>	<b>-46.462</b>	<b>-21,7%</b>
Miles US\$ fob	6 m. '07	6 m. '08	var. abs.	var. %
<b>TOTAL</b>	<b>518.520</b>	<b>577.785</b>	<b>59.265</b>	<b>11,4%</b>
US\$ / tn r/c/h	6 m. '07	6 m. '08	var. abs.	var. %
<b>TOTAL</b>	<b>2.417</b>	<b>3.437</b>	<b>1.020</b>	<b>42,2%</b>

Fuente: CICCRA, elaboración propia a partir de los datos de SENASA.

### EXPORTACIONES DE CARNE VACUNA '05-'08

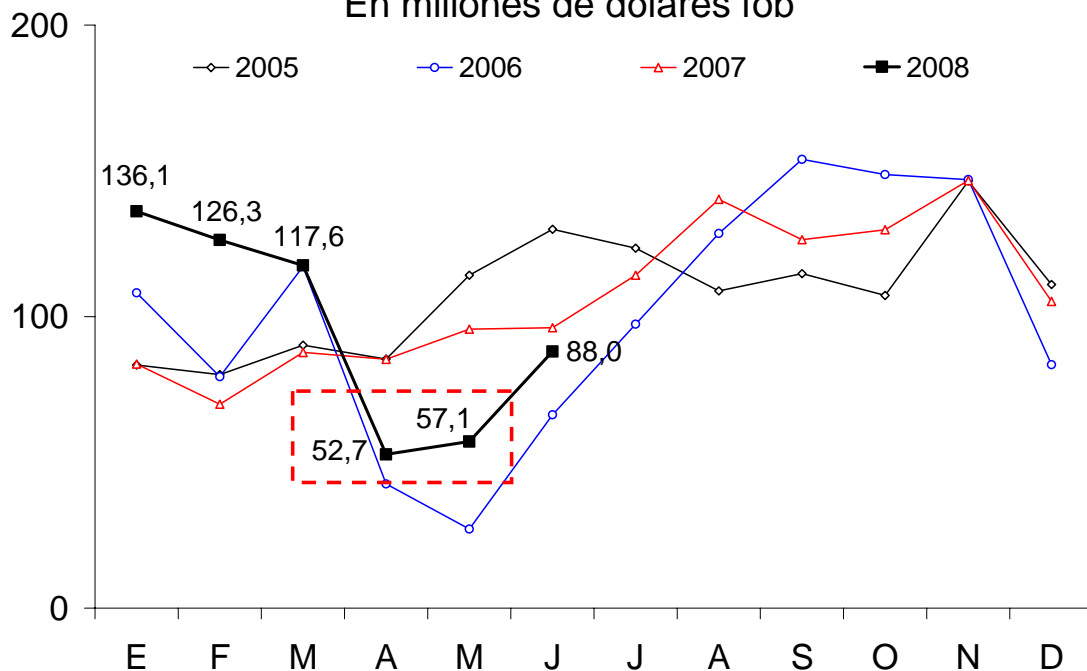
En miles de tn r/c/h



Fuente: CICCRA, con datos de SENASA.

### EXPORTACIONES DE CARNE VACUNA '05-'08

En millones de dólares fob

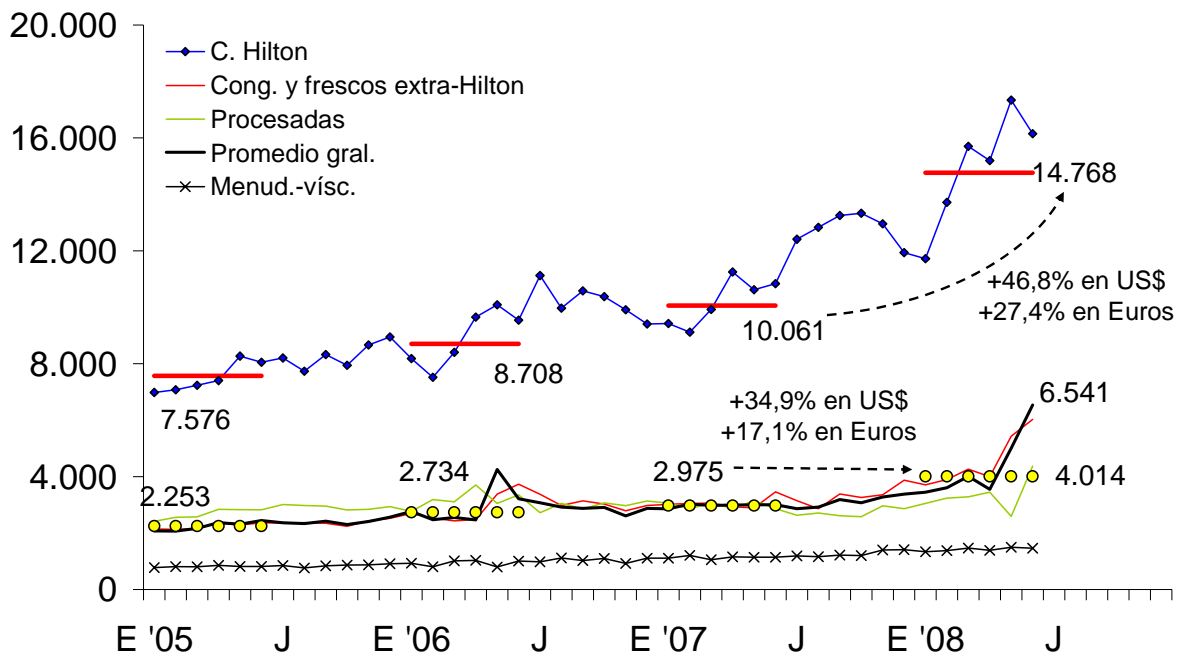


Fuente: CICCRA, con datos de SENASA.



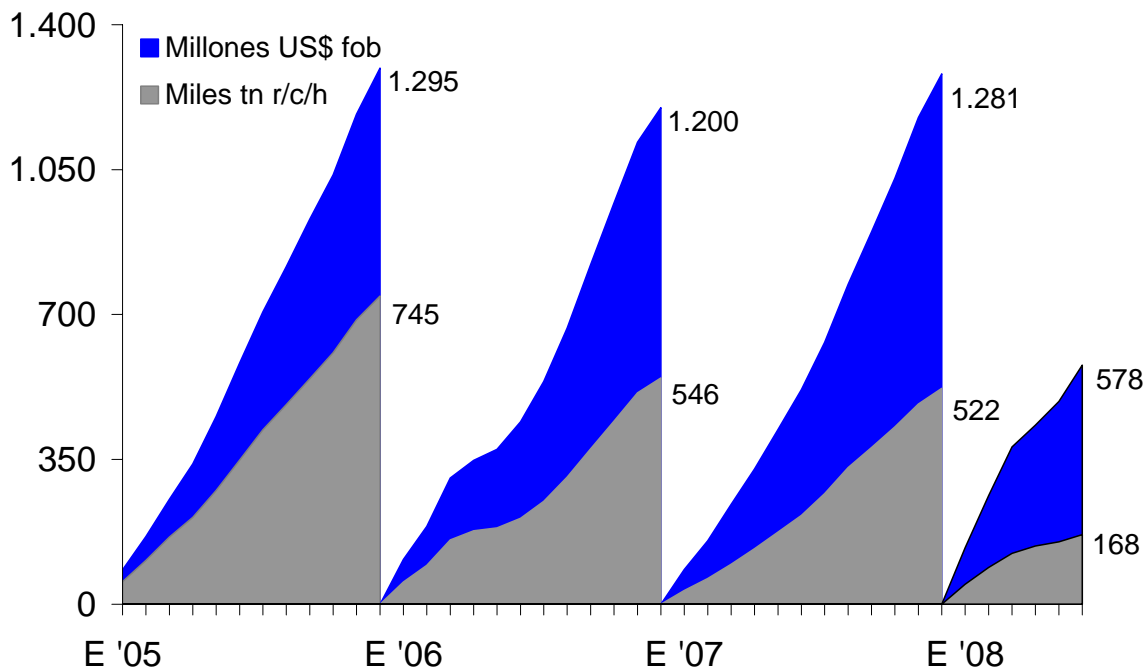
### PRECIO EXTERNO DE LA CARNE VACUNA

En dólares fob por tn peso producto



Fuente: CICCRA, con datos de SENASA.

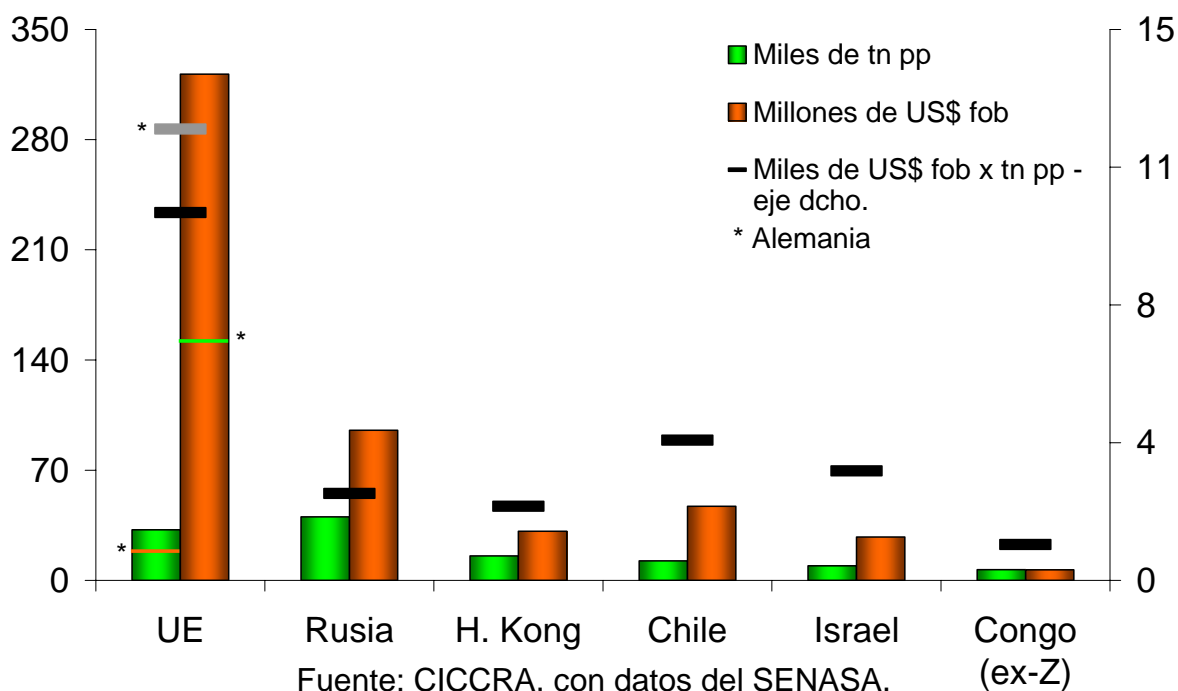
### EXPORTACIONES DE CARNE VACUNA '05-'08



Fuente: CICCRA, con datos de SENASA.

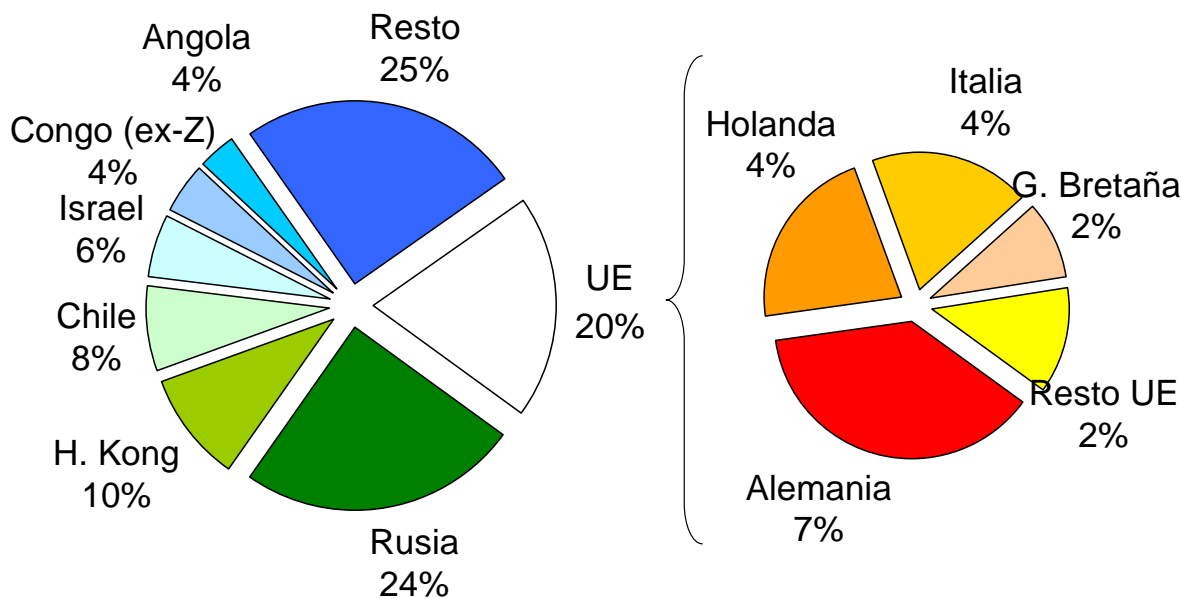
### EXPORTACIONES A LOS PRINCIPALES DESTINOS

6 meses 2008



### VOLÚMENES EXPORTADOS POR DESTINO

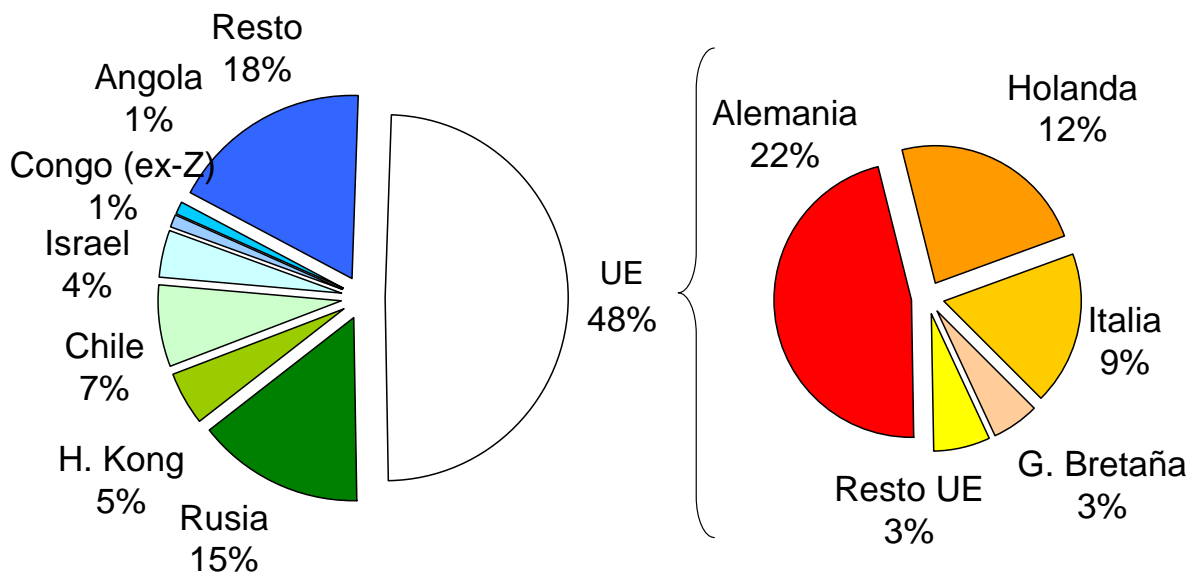
6 meses 2008



Fuente: CICCRA, con datos de SENASA.

### VALORES EXPORTADOS POR DESTINO

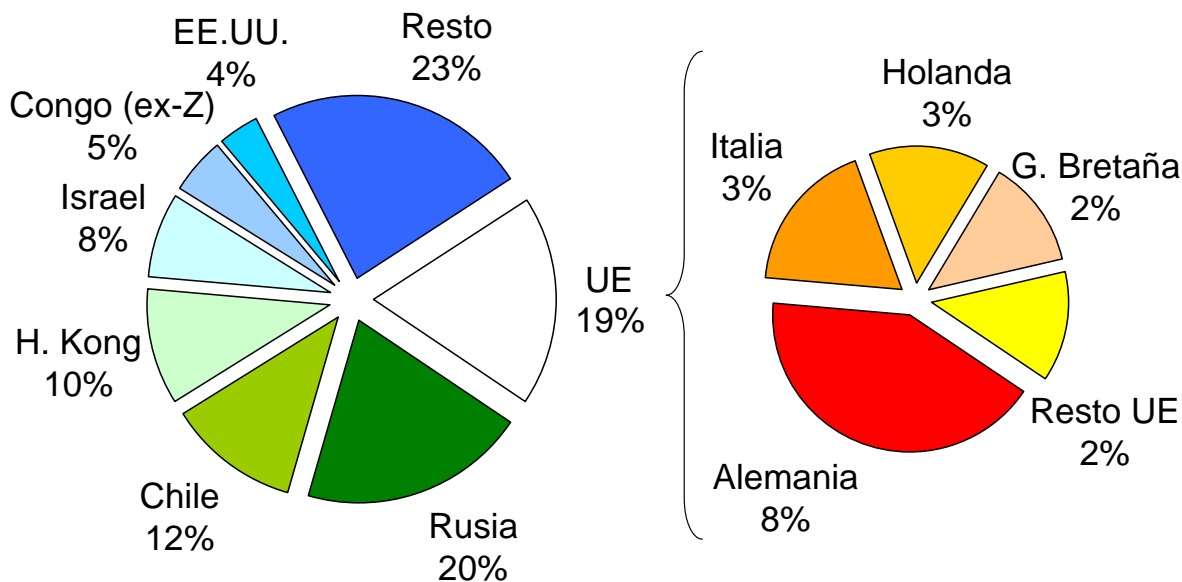
6 meses 2008



Fuente: CICCRA, con datos de SENASA.

### VOLÚMENES EXPORTADOS POR DESTINO

6 meses 2007



Fuente: CICCRA, con datos de SENASA.

### 3. CONSUMO INTERNO:

En los primeros cinco meses del año el consumo interno de carne vacuna fue de 1,06 millones de toneladas res con hueso (tn r/c/h), es decir 2,0% inferior al registrado en enero-mayo de 2007. En términos absolutos, el mercado interno absorbió 21.711 tn r/c/h menos entre los períodos considerados.

El conflicto que se desató entre el sector agropecuario y el gobierno nacional a partir de la Resolución N° 125/08, afectó el normal desenvolvimiento de varios sectores económicos, a partir de los paros y de los masivos cortes de rutas que se implementaron como medidas de protesta. Tal fue el impacto de las medidas señaladas, que en los primeros cinco meses de 2008 llegaron a compensar el aumento de la faena asociado con la liquidación de stocks en marcha (en el Informe anterior destacamos los records históricos que venía marcando la faena total en los últimos tiempos), a lo cual hay que agregar el retroceso del peso promedio del animal faenado, producto de la mayor importancia relativa de los animales jóvenes en la faena total. De esta manera, en enero-mayo de 2008 la producción de carne bajó 3,6%. En términos absolutos se produjeron 45.327 tn r/c/h menos que en igual lapso de 2007.

La diferencia entre la baja de la producción y del consumo interno se explicó por la dinámica de las exportaciones, que disminuyeron en 23.616 tn r/c/h (-13,5% interanual; 52,1% de la caída de la producción).

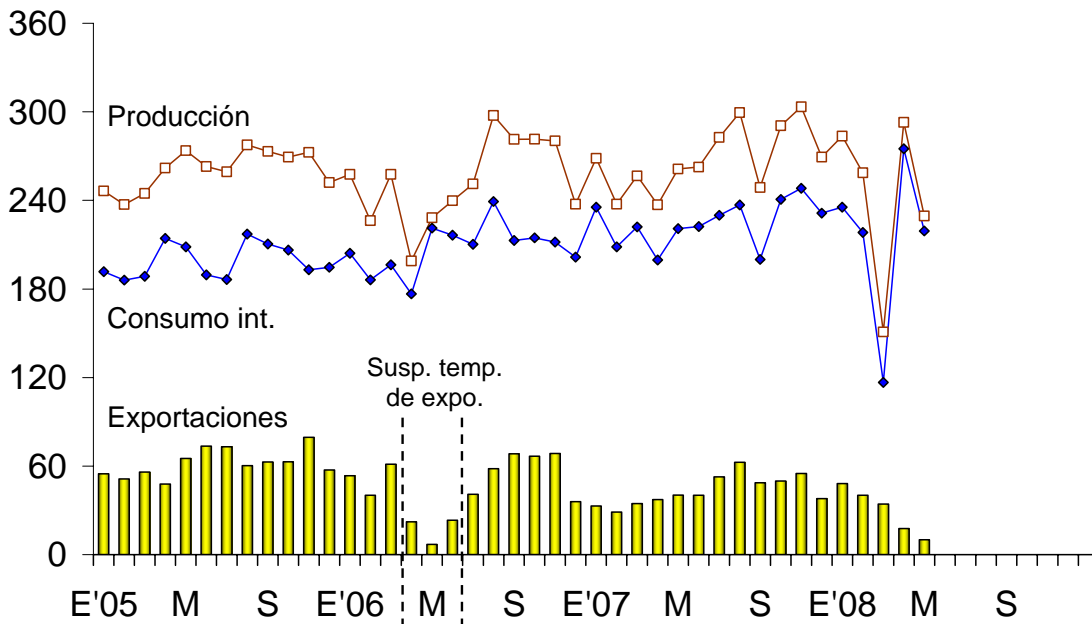
Entre los períodos analizados el consumo interno por habitante descendió 2,9% y se ubicó en 64,4 kilogramos/año.

OFERTA Y DEMANDA DE CARNE VACUNA						
Período	Faena total Tn res c/hueso	Exportación total Tn res c/hueso	Consumo int. total Tn res c/hueso	Consumo int. kg./hab./año	Exportación total s/faena total	Consumo int. total s/faena total
<b>5 m. de...</b>						
2000	1.129.991	152.580	977.412	63,8	13,5%	86,5%
2001	1.056.070	88.152	967.918	62,5	8,3%	91,7%
2002	1.035.685	104.468	931.217	59,6	10,1%	89,9%
2003	1.022.141	132.628	889.513	56,4	13,0%	87,0%
2004	1.191.083	202.696	988.387	62,1	17,0%	83,0%
2005	1.264.084	274.916	989.169	61,5	21,7%	78,3%
2006	1.168.935	184.282	984.653	60,7	15,8%	84,2%
2007	1.260.880	174.319	1.086.561	66,3	13,8%	86,2%
2008	1.215.553	150.703	1.064.850	64,4	12,4%	87,6%
Var. %	<b>-3,6%</b>	<b>-13,5%</b>	<b>-2,0%</b>	<b>-2,9%</b>	<b>-10,3%</b>	<b>1,7%</b>
Var. absoluta	<b>-45.327</b>	<b>-23.616</b>	<b>-21.711</b>	<b>-1,9</b>	<b>-1,4%</b>	<b>1,4%</b>

Fuente: CICCRA.

### MERCADO DE LA CARNE VACUNA

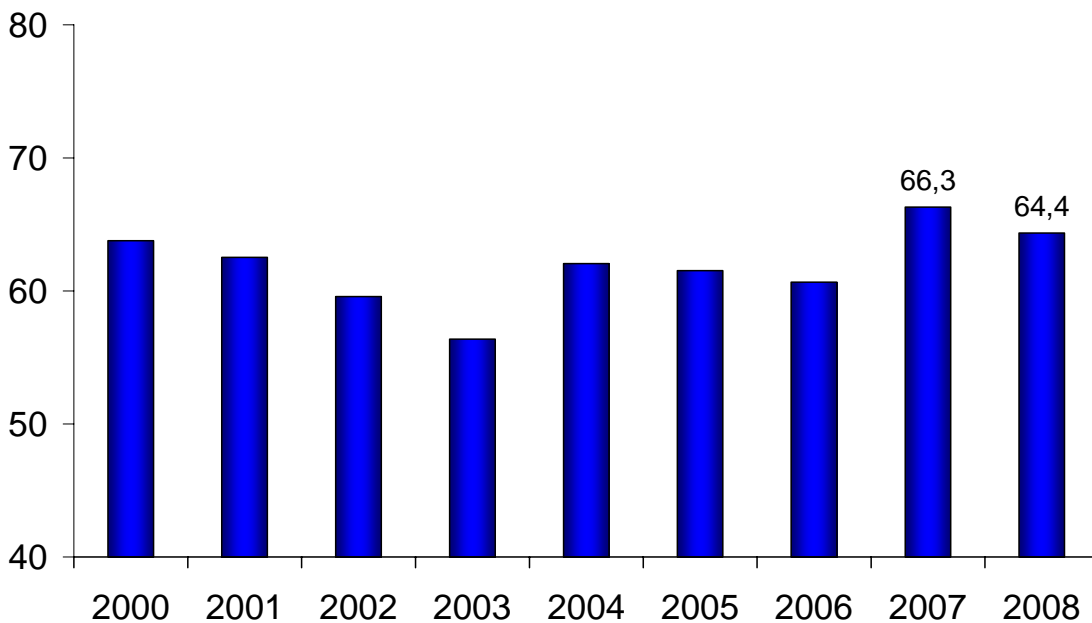
Enero 2005 - mayo 2008 - En miles de tn r/c/h



Fuente: CICCRA, con datos de ONCCA y SENASA.

### CONSUMO INTERNO DE CARNE VACUNA

En Kg./hab./año - 1ºs 5 meses de c/año



Fuente: CICCRA, estimación propia a partir de INDEC, Senasa y ONCCA.

## 4. BANCO DE DATOS:

FAENA DE CARNE VACUNA						
Periodo	Faena	Producción	Peso prom.	Faena	Producción	Peso prom.
	cabezas	miles tn r.c.h.	kg. / cabeza	var. % anual		
2002	11.499.838	2.525,6	220	-0,7%	1,5%	2,2%
2003	12.531.634	2.663,8	213	9,0%	5,5%	-3,2%
2004	14.294.990	3.024,1	212	14,1%	13,5%	-0,5%
2005	14.251.709	3.131,3	220	-0,3%	3,5%	3,9%
2006	13.418.824	3.038,0	226	-5,8%	-3,0%	3,0%
2007	14.924.690	3.217,6	216	11,2%	5,9%	-4,8%
I T '06	3.259.804	741,7	228	-2,7%	1,8%	4,7%
II	2.931.437	667,1	228	-20,4%	-16,5%	5,0%
III	3.591.639	830,0	231	-3,0%	2,4%	5,6%
IV	3.635.944	799,3	220	3,5%	0,7%	-2,8%
I T '07	3.483.976	762,5	219	6,9%	2,8%	-3,8%
II	3.511.604	760,9	217	19,8%	14,1%	-4,8%
III	3.842.663	830,9	216	7,0%	0,1%	-6,4%
IV	4.086.447	863,3	211	12,4%	8,0%	-3,9%
I T '08	3.292.081	698,0	212	-5,5%	-8,5%	-3,1%
Ene '06	1.137.604	257,6	226	0,7%	4,5%	3,8%
Feb	1.007.915	226,4	225	-7,5%	-4,6%	3,2%
Mar	1.114.285	257,7	231	-1,6%	5,3%	7,0%
Abr	878.710	199,0	226	-27,3%	-24,0%	4,5%
May	1.008.912	228,2	226	-20,2%	-16,6%	4,4%
Jun	1.043.815	239,8	230	-13,9%	-8,8%	5,9%
Jul	1.086.174	251,1	231	-9,2%	-3,2%	6,6%
Ago	1.282.713	297,5	232	1,1%	7,1%	6,0%
Sep	1.222.752	281,3	230	-1,3%	2,9%	4,3%
Oct	1.256.133	281,5	224	1,5%	4,5%	2,9%
Nov	1.264.102	280,3	222	6,7%	2,9%	-3,6%
Dic	1.115.709	237,5	213	2,3%	-5,8%	-7,9%
Ene '07	1.222.297	268,5	220	7,4%	4,2%	-3,0%
Feb	1.085.593	237,4	219	7,7%	4,9%	-2,6%
Mar	1.176.086	256,6	218	5,5%	-0,4%	-5,7%
Abr	1.102.985	237,0	215	25,5%	19,1%	-5,1%
May	1.209.518	261,3	216	19,9%	14,5%	-4,5%
Jun	1.199.101	262,5	219	14,9%	9,5%	-4,7%
Jul	1.293.676	282,7	218	19,1%	12,5%	-5,5%
Ago	1.379.966	299,5	217	7,6%	0,7%	-6,4%
Sep	1.169.021	248,7	213	-4,4%	-11,6%	-7,5%
Oct	1.385.909	290,6	210	10,3%	3,2%	-6,4%
Nov	1.419.876	303,4	214	12,3%	8,2%	-3,6%
Dic	1.280.662	269,4	210	14,8%	13,4%	-1,2%
Ene '08	1.335.738	285,4	214	9,3%	6,3%	-2,8%
Feb	1.239.134	261,2	211	14,1%	10,0%	-3,6%
Mar	717.209	151,4	211	-39,0%	-41,0%	-3,3%
Abr	1.372.889	293,6	214	24,5%	23,9%	-0,5%
May	1.090.267	229,4	210	-9,9%	-12,2%	-2,6%

Fuente: CICCRA, con datos de ONCCA.

<b>PRECIO PROMEDIO DE LA HACIENDA VACUNA EN PIE</b>							
En <b>pesos</b> por kilogramo vivo							
Período	TOTAL	Novillos	Novillitos	Vaquill.	Terneros	Vacas	Toros
jun-07	2,035	2,663	2,858	2,618	3,072	1,331	1,383
may-08	2,467	3,065	3,438	3,341	3,787	1,803	2,270
<b>jun-08</b>	<b>2,533</b>	<b>3,103</b>	<b>3,482</b>	<b>3,339</b>	<b>3,894</b>	<b>1,851</b>	<b>2,099</b>
6 m 08	2,570	3,056	3,338	3,247	3,566	1,899	2,155
Var. % respecto a...							
mes anterior	2,7%	1,2%	1,3%	-0,1%	2,8%	2,7%	-7,5%
igual mes año ant.	24,5%	16,5%	21,8%	27,5%	26,8%	39,1%	51,8%
dic-01	298,9%	374,5%	378,3%	377,7%	345,0%	345,0%	453,8%
6 m 07	25,4%	23,5%	24,9%	26,3%	27,7%	30,8%	34,7%

Fuente: CICCRA, con datos del Mercado de Liniers S.A..

<b>PRECIO PROMEDIO DE LA HACIENDA VACUNA EN PIE</b>							
En <b>dólares</b> por kilogramo vivo							
Período	TOTAL	Novillos	Novillitos	Vaquill.	Terneros	Vacas	Toros
jun-07	0,661	0,865	0,928	0,850	0,998	0,432	0,449
may-08	0,783	0,972	1,091	1,060	1,202	0,572	0,720
<b>jun-08</b>	<b>0,832</b>	<b>1,019</b>	<b>1,144</b>	<b>1,097</b>	<b>1,279</b>	<b>0,608</b>	<b>0,690</b>
6 m 08	0,819	0,975	1,065	1,035	1,138	0,606	0,687
Var. % respecto a...							
mes anterior	6,3%	4,8%	4,9%	3,5%	6,5%	6,3%	-4,3%
igual mes año ant.	25,9%	17,9%	23,2%	29,0%	28,2%	40,7%	53,5%
dic-01	38,2%	64,4%	65,7%	65,5%	54,2%	54,2%	91,9%
6 m 07	23,5%	21,7%	23,1%	24,4%	25,9%	28,9%	32,8%

Fuente: CICCRA, con datos del Mercado de Liniers S.A..