

CÁMARA DE LA INDUSTRIA Y COMERCIO DE CARNES Y
DERIVADOS DE LA REPUBLICA ARGENTINA

INFORME ECONÓMICO MENSUAL

Documento N° 89 - Diciembre 2007

Dirección: Ing. Miguel A. Schiariti

ÍNDICE GENERAL

| | |
|--|----------|
| EDITORIAL | 1 |
| EL COMPORTAMIENTO DEL SECTOR EN NÚMEROS | 3 |
| 1. FAENA Y PRODUCCIÓN DE CARNE | 3 |
| 2. EVOLUCIÓN DE LAS EXPORTACIONES | 10 |
| 3. CONSUMO INTERNO | 16 |
| 4. BANCO DE DATOS | |
| – FAENA TOTAL | 18 |
| – PRECIO DE LA HACIENDA EN EL MERCADO DE LINIERS | 19 |

EDITORIAL:**PERSPECTIVAS 2008**

Las perspectivas del sector para el año recién comenzado dependen casi exclusivamente del sector en sí mismo. Sería reiterativo enunciar la fuerte demanda interna y las muy buenas perspectivas de comercio exterior en función del aumento de la demanda externa, sumada a algunos problemas sanitarios de nuestro principal competidor internacional, que ponen en el horizonte valores crecientes a lo largo de 2008.

Cuando decimos que el crecimiento sectorial depende casi exclusivamente del sector, nos referimos a que es el aumento de la producción ganadera lo que nos va permitir aprovechar las fuertes demandas mencionadas en el párrafo anterior. Pero para que esto sea posible, si la intervención del Estado continúa insistiendo en darle al precio de la carne un valor salario, será necesario analizar algún sistema de compensaciones semejante al utilizado para el sostenimiento del precio interno del trigo.

Es decir, es necesario que el sector público, el industrial y la producción ganadera acordemos la forma de contemplar las necesidades de cada uno de los sectores, estimulando el crecimiento de la producción primaria sin afectar de manera significativa el poder adquisitivo de los salarios.

FAENA Y PRODUCCIÓN DE CARNE

En noviembre la faena vacuna llegó a 1.396.110 cabezas y marcó un nuevo máximo para la serie mensual que se inicia en 1990 (superando así el récord de agosto pasado). En términos mensuales la faena creció 2,1% y en términos interanuales 10,4%.

Pero es importante resaltar que el crecimiento de la faena estuvo explicado totalmente por la mayor faena de hembras. En particular, en noviembre esta situación se profundizó, marcó el segundo guarismo más alto del año (48,9%) y el período de liquidación de vientres pasó a acumular catorce meses ininterrumpidos.

En los primeros once meses de 2007 las hembras mantuvieron una participación de 47,2% sobre la faena total, estableciéndose como el guarismo más alto para el período considerado desde 1990 hasta la actualidad. **Al considerarse los valores absolutos, en enero-noviembre de 2007 se faenaron 6,42 millones de hembras. Esto significa que se sacrificaron 1,376 millones de cabezas más que en igual lapso de 2006, contribuyendo a explicar 106,1% del crecimiento de la faena total entre los períodos analizados.**

La producción de carne vacuna alcanzó en el acumulado de los primeros once meses del año las 2,935 millones de toneladas res con hueso. La caída del peso promedio (-5,1%; 216,1 kilogramos en gancho) fue compensada por el aumento de la faena (10,4%), de forma que la producción solo creció 4,8% (134.927 tn r/c/h).

CONSUMO INTERNO:

En el undécimo mes de 2007 el consumo interno de carne vacuna alcanzó un nivel de 243,8 mil toneladas res con hueso (tn r/c/h) y marcó un máximo para la serie de 1996 hasta el presente.

El consumo total se elevó hasta 2,452 millones de tn r/c/h en enero-noviembre de 2007 y se mantuvo como el más alto para el período considerado de los últimos doce años por lo menos. En comparación con enero-noviembre de 2006 creció 7,1% (162,35 mil tn r/c/h entre ambos períodos).

La mayor absorción interna de carne vacuna observada durante 2007 se explicó por dos factores. Por un lado, creció 4,8% la producción de carne, con lo cual aportó 134.927 tn r/c/h más con relación a similar período de 2006. Por el otro lado, las ventas totales al exterior verificaron una contracción de 5,4%, con lo cual liberaron 27.423 tn r/c/h en términos interanuales, producto de la cuotificación que opera sobre las exportaciones de cortes congelados y frescos extra-Hilton.

El consumo por habitante llegó a 67,2 kilogramos por año en noviembre (promedio móvil de los últimos doce meses) y se ubicó 8,5% por encima del nivel registrado un año antes, consolidándose como el valor más alto de los últimos doce años

EXPORTACIONES

Las exportaciones de carne vacuna alcanzaron un total de 50.940 toneladas peso producto (tn pp) en noviembre. En términos mensuales crecieron 5,3% y en términos interanuales resultaron 18,5% inferiores, producto de la fuerte caída de las colocaciones de carnes congeladas y frescas extra-Hilton y de los menores envíos de menudencias y vísceras.

En enero-noviembre de 2007 se exportaron 438.387 tn pp, es decir apenas 0,9% más que en similar período de 2006. Los menores volúmenes enviados al exterior de cortes congelados y frescos extra-Hilton (permanecen cuotificadas) fueron compensados por las mayores colocaciones de menudencias y vísceras. Al medirse en toneladas res con hueso (tn r/c/h), el volumen total exportado se retrajo 5,4% (hasta quedar en 483.100 tn r/c/h).

La facturación por exportaciones de carne vacuna totalizó 1.327,4 millones de dólares fob en enero-noviembre de 2007. En comparación con igual lapso de 2006 se registró un alza de 8,9%. Mayores volúmenes y mayores precios, contribuyeron al alza de los ingresos por ventas.

El precio promedio registró un incremento de 7,9% interanual en lo que transcurrió de 2007 y se ubicó en 3.028 dólares fob por tn pp. El aumento obedeció a dos factores. En primer lugar, en un contexto de caída mundial del dólar, subieron los precios de los cortes Hilton, de los congelados y frescos extra-Hilton y de las menudencias-vísceras: 20,5%, 8,7% y 20,4%. En segundo lugar, cambió la composición de las exportaciones, producto de la cuotificación que redujo la importancia relativa de los cortes congelados y frescos extra-Hilton y de la mayor dinámica que mostraron las menudencias y vísceras.

En los primeros once meses de 2007 los principales compradores de carne vacuna argentina fueron Rusia, Chile, Hong Kong, Alemania e Israel. En conjunto adquirieron 57,2% de las exportaciones cárnicas totales. Al analizar los valores exportados, los cinco clientes más importantes fueron, en orden descendente, Alemania, Rusia, Chile, Italia y Holanda, con una participación conjunta de 62,0% en el total.

INDICADORES ECONÓMICOS SECTORIALES:**1. FAENA Y PRODUCCIÓN DE CARNE:**

En noviembre la faena vacuna llegó a 1.396.110 cabezas y marcó un nuevo máximo para la serie mensual que se inicia en 1990 (superando así el récord de agosto pasado). En términos mensuales la faena creció 2,1% y en términos interanuales 10,4%.

Con estos valores, en los primeros once meses de 2007 la faena total alcanzó un nivel de 13,58 millones de cabezas, lo que significó un aumento de 10,4% con respecto al mismo lapso de 2006. Como ya indicamos en Informes anteriores, hasta mitad de año el crecimiento interanual de la faena había respondido al impacto de la suspensión transitoria de las exportaciones durante abril-mayo de 2006. En cambio, en julio y agosto de 2007 se reflejó la incidencia de la sequía registrada en diferentes regiones productivas, la que forzó la venta anticipada de hacienda. En septiembre la venta de hacienda fue menor producto de las abundantes lluvias que impidieron durante más de diez días el normal desplazamiento de los animales enviados a faena, en tanto que en octubre y noviembre quedó normalizada la situación con los masivos envíos registrados.

Pero es importante resaltar que el crecimiento de la faena estuvo explicado totalmente por la mayor faena de hembras. En particular, en noviembre esta situación se profundizó, marcó el segundo guarismo más alto del año (48,9%) y el período de liquidación de vientres pasó a acumular catorce meses ininterrumpidos.

En los primeros once meses de 2007 las hembras mantuvieron una participación de 47,2% sobre la faena total, estableciéndose como el guarismo más alto para el período considerado desde 1990 hasta la actualidad. Es importante resaltar que la fase de liquidación del ciclo 1996-1998 fue desplazada al segundo lugar, con una participación de las hembras de 46,1% en el total faenado.

Al considerarse los valores absolutos, en enero-noviembre de 2007 se faenaron 6,42 millones de hembras. Esto significa que se sacrificaron 1,376 millones de cabezas más que en igual período de 2006, contribuyendo a explicar 106,1% del crecimiento de la faena total entre los períodos analizados. La contrapartida fue una reducción de la faena de machos en 78.349 cabezas (-6,1%).

Las mayores expansiones se observaron en terneras (por reducción del peso mínimo de faena, ya que también creció la faena de terneros) y en vacas (por la suspensión de las exportaciones durante abril-mayo del año pasado): 106,9% y 16,2%, respectivamente.

EVOLUCIÓN DE LA FAENA DE MACHOS Y HEMBRAS

| Período | Cabezas | | | Composición % | | |
|----------------------|----------------|------------------|------------------|---------------|--------------|---------------|
| | Machos | Hembras | Total | Machos | Hembras | Total |
| Oct. '06 - oct. '05 | 119.966 | 87.323 | 207.289 | 57,9% | 42,1% | 100,0% |
| Nov. '06 - nov. '05 | 72.573 | 176.721 | 249.294 | 29,1% | 70,9% | 100,0% |
| Dic. '06 - dic. '05 | 23.981 | 142.874 | 166.855 | 14,4% | 85,6% | 100,0% |
| Ene. '07 - ene. '06 | -15.779 | 99.920 | 84.141 | -18,8% | 118,8% | 100,0% |
| Feb. '07 - feb. '06 | -7.393 | 84.704 | 77.311 | -9,6% | 109,6% | 100,0% |
| Mar. '07 - mar. '06 | -50.683 | 112.101 | 61.418 | -82,5% | 182,5% | 100,0% |
| Abr. '07 - abr. '06 | 54.314 | 169.604 | 223.918 | 24,3% | 75,7% | 100,0% |
| May. '07 - may. '06 | 34.422 | 165.491 | 199.913 | 17,2% | 82,8% | 100,0% |
| Jun. '07 - jun. '06 | -4.653 | 159.670 | 155.017 | -3,0% | 103,0% | 100,0% |
| Jul. '07 - jul. '06 | 17.027 | 189.230 | 206.257 | 8,3% | 91,7% | 100,0% |
| Ago. '07 - ago. '06 | -48.456 | 142.776 | 94.320 | -51,4% | 151,4% | 100,0% |
| Sep. '07 - sep. '06 | -95.372 | 28.600 | -66.772 | 142,8% | -42,8% | 100,0% |
| Oct. '07 - oct. '06 | 8.102 | 103.577 | 111.679 | 7,3% | 92,7% | 100,0% |
| Nov. '07 - nov. '06 | 30.122 | 101.886 | 132.008 | 22,8% | 77,2% | 100,0% |
| Total período | 138.171 | 1.764.477 | 1.902.648 | 7,3% | 92,7% | 100,0% |

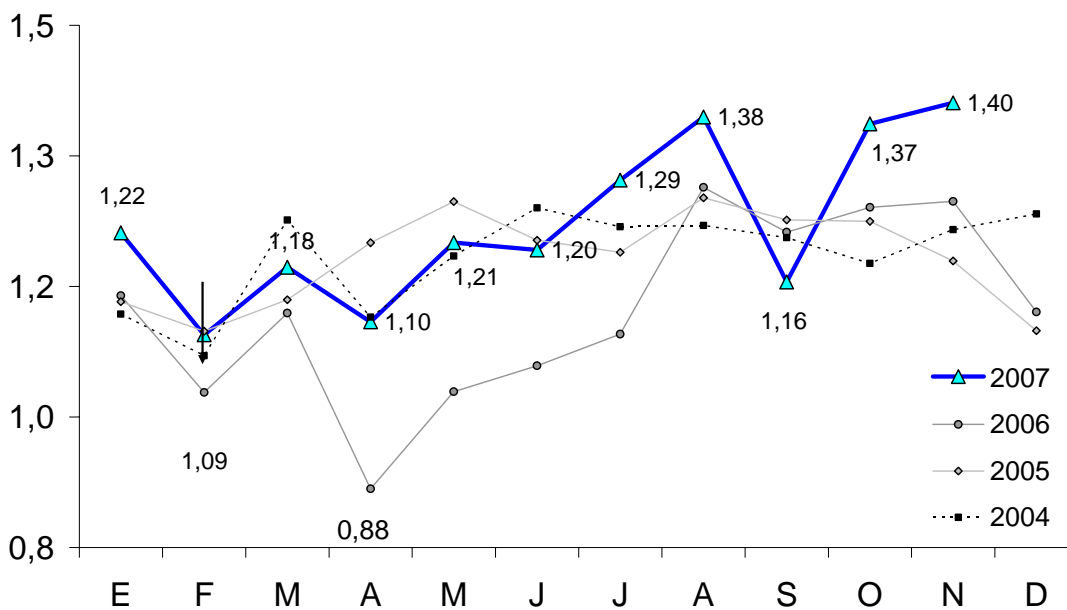
| Período | Cabezas | | | Composición % | | |
|----------------------|----------------|----------------|------------------|---------------|--------------|--------------|
| | Vacas | Vaquillonas | Terneras | Vacas | Vaquillonas | Terneras |
| Oct. '06 - oct. '05 | 54.877 | 51.195 | -18.749 | 62,8% | 58,6% | -21,5% |
| Nov. '06 - nov. '05 | 37.313 | 68.494 | 70.914 | 21,1% | 38,8% | 40,1% |
| Dic. '06 - dic. '05 | 5.129 | 58.618 | 79.127 | 3,6% | 41,0% | 55,4% |
| Ene. '07 - ene. '06 | 1.469 | 39.267 | 59.184 | 1,5% | 39,3% | 59,2% |
| Feb. '07 - feb. '06 | 15.740 | 18.965 | 49.999 | 18,6% | 22,4% | 59,0% |
| Mar. '07 - mar. '06 | 8.019 | 5.345 | 98.737 | 7,2% | 4,8% | 88,1% |
| Abr. '07 - abr. '06 | 61.773 | 11.307 | 96.524 | 36,4% | 6,7% | 56,9% |
| May. '07 - may. '06 | 80.898 | 312 | 84.281 | 48,9% | 0,2% | 50,9% |
| Jun. '07 - jun. '06 | 78.683 | 9.816 | 71.171 | 49,3% | 6,1% | 44,6% |
| Jul. '07 - jul. '06 | 79.509 | 25.631 | 84.090 | 42,0% | 13,5% | 44,4% |
| Ago. '07 - ago. '06 | 37.652 | 10.270 | 94.854 | 26,4% | 7,2% | 66,4% |
| Sep. '07 - sep. '06 | -47.605 | -16.108 | 92.313 | -166,5% | -56,3% | 322,8% |
| Oct. '07 - oct. '06 | -387 | -7.676 | 111.640 | -0,4% | -7,4% | 107,8% |
| Nov. '07 - nov. '06 | 31.795 | -12.189 | 82.280 | 31,2% | -12,0% | 80,8% |
| Total período | 444.865 | 263.247 | 1.056.365 | 25,2% | 14,9% | 59,9% |

Fuente: CICCRA, con datos de la ONCCA.

En noviembre la producción de carne vacuna alcanzó un total de 299 mil toneladas res con hueso (r/c/h), resultando 4,0% superior a la de octubre y 6,5% mayor a la de noviembre de 2006. Como se puede observar, la producción creció a menor velocidad que la faena, porque se sacrificaron animales más jóvenes y, por lo tanto, de menor peso promedio. Esto se debió principalmente a la mayor participación de los terneros en la faena total. En términos interanuales, en noviembre el peso promedio del animal faenado cayó 3,6%, hasta ubicarse en 214 kilogramos en gancho.

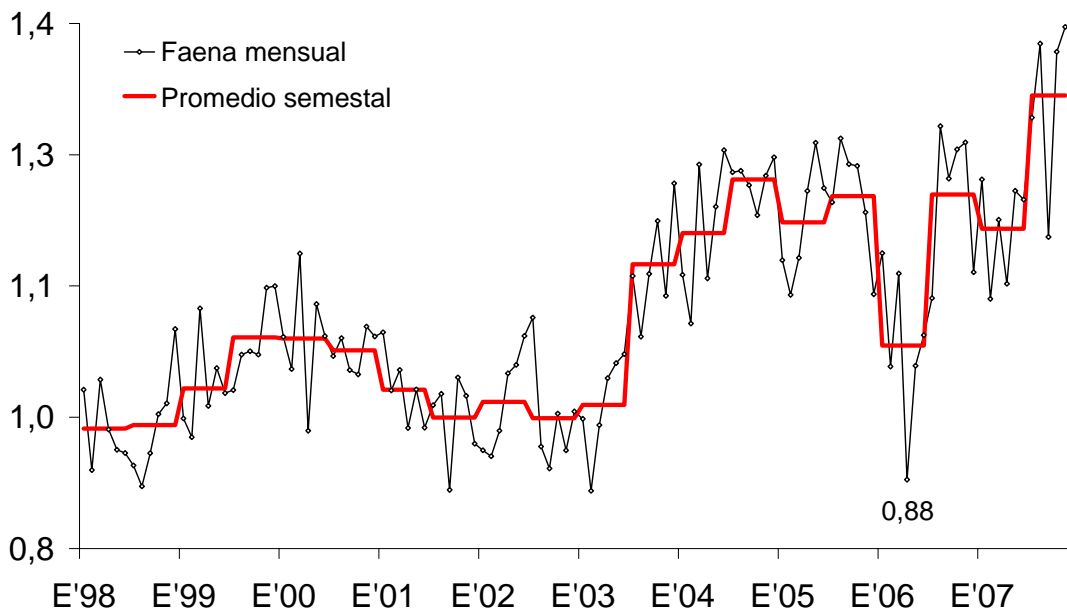
Cuando se toma el acumulado de los primeros once meses del año, la producción llegó a 2,935 millones de toneladas res con hueso. La caída del peso promedio (-5,1%; 216,1 kilogramos en gancho) fue compensada por el aumento de la faena (10,4%), de forma que la producción creció 4,8% (134.927 tn r/c/h).

FAENA DE GANADO VACUNO En millones de cabezas



Fuente: CICCRA, con datos de la ONCCA.

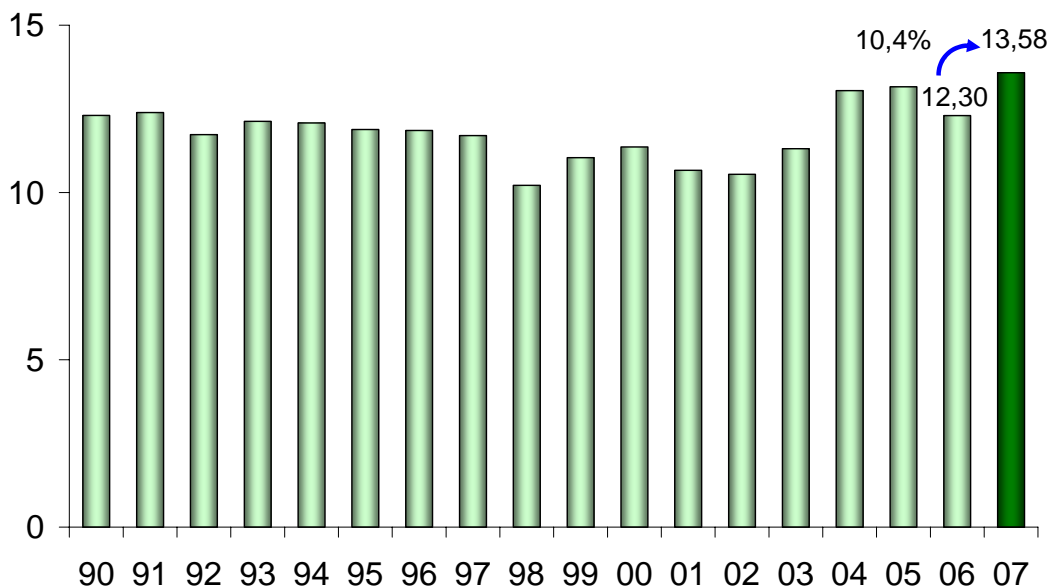
FAENA DE GANADO VACUNO En millones de cabezas



Fuente: CICCRA, con datos de la ONCCA.

FAENA DE HACIENDA VACUNA

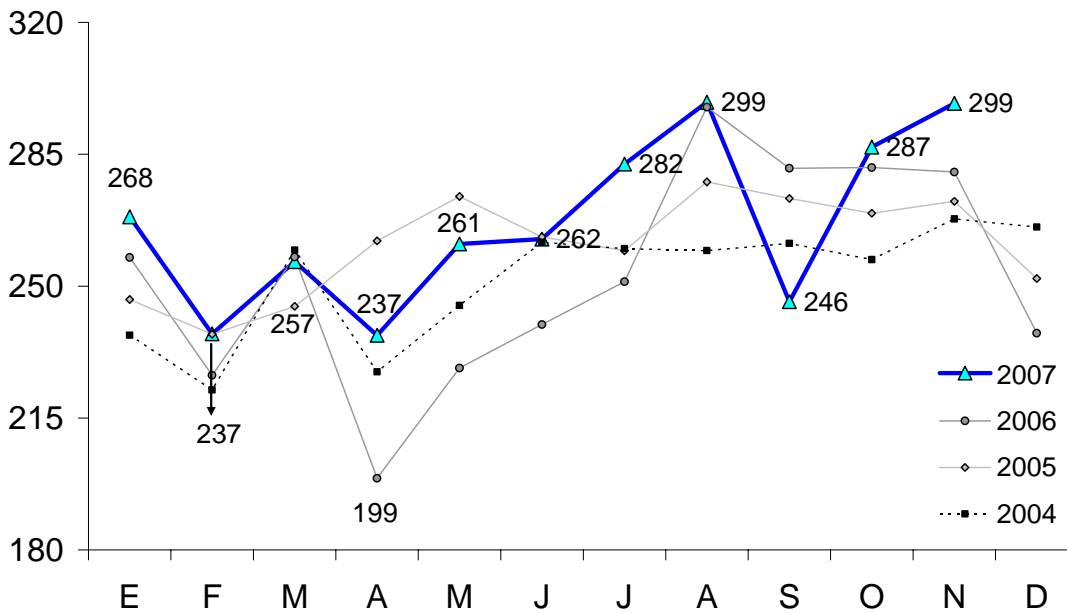
11 meses de 1990-2007* - En millones de cabezas



Fuente: CICCRA, con datos de la ONCCA. * 2006/2007 provisorio.

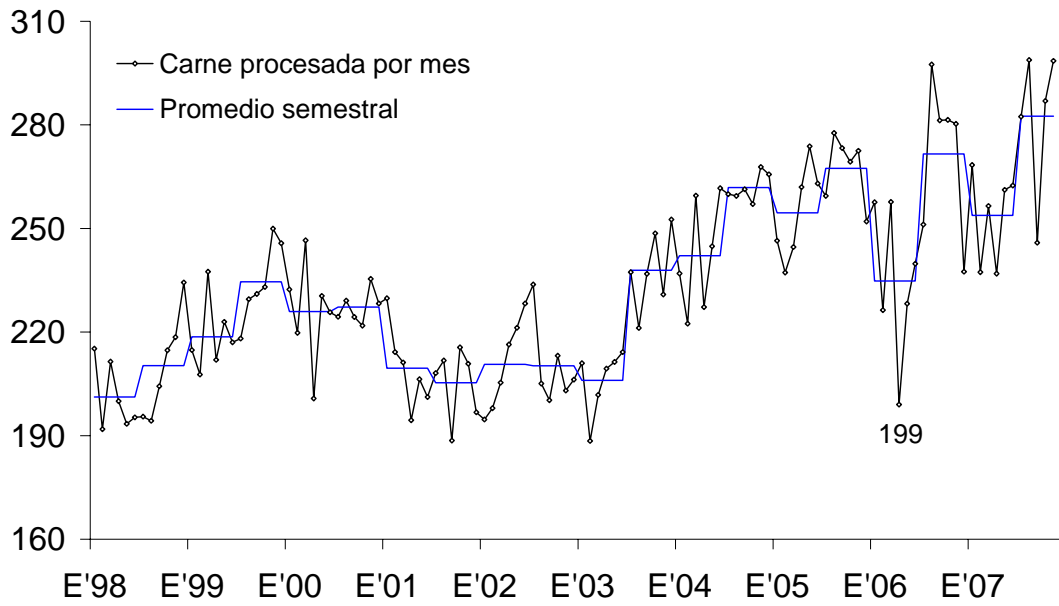
PRODUCCION DE CARNE VACUNA

En miles de toneladas



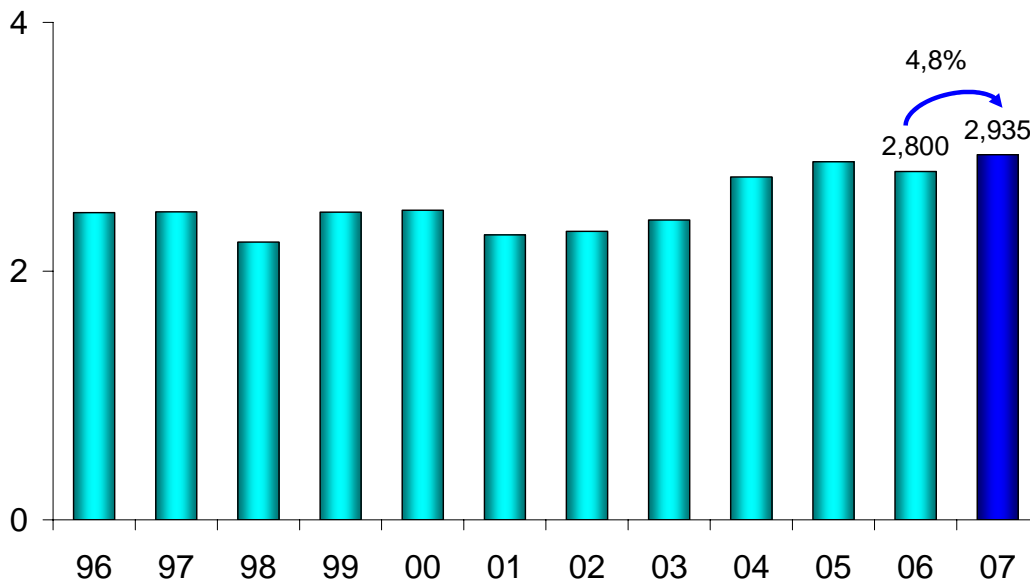
Fuente: CICCRA, con datos de la ONCCA.

PRODUCCION DE CARNE VACUNA
En miles de toneladas



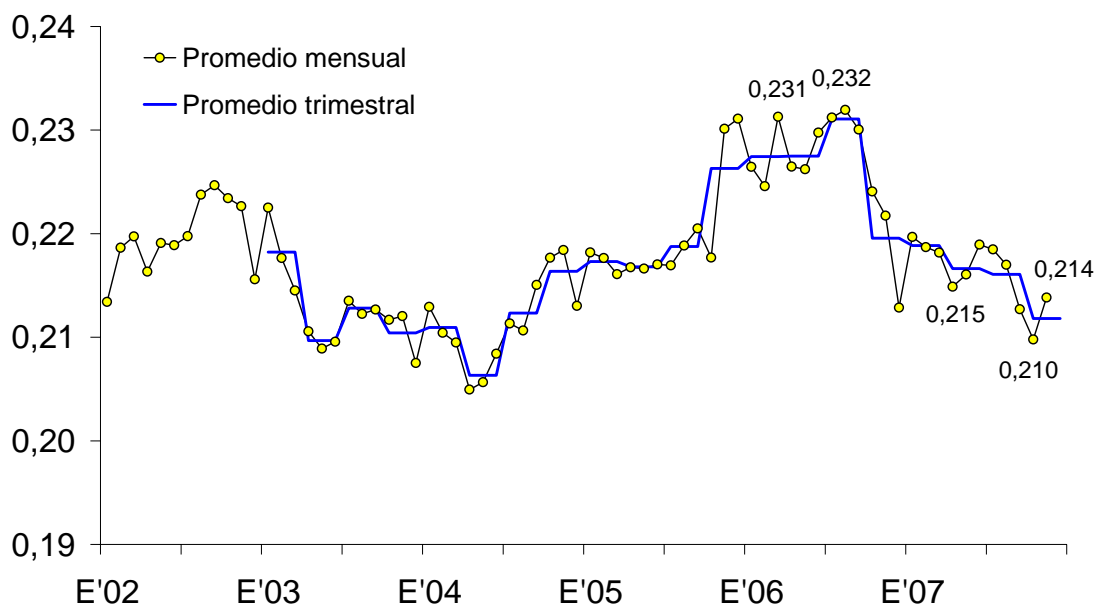
Fuente: CICCRA, con datos de la ONCCA.

PRODUCCION DE CARNE VACUNA
11 meses de 1990-2007* - En millones de toneladas



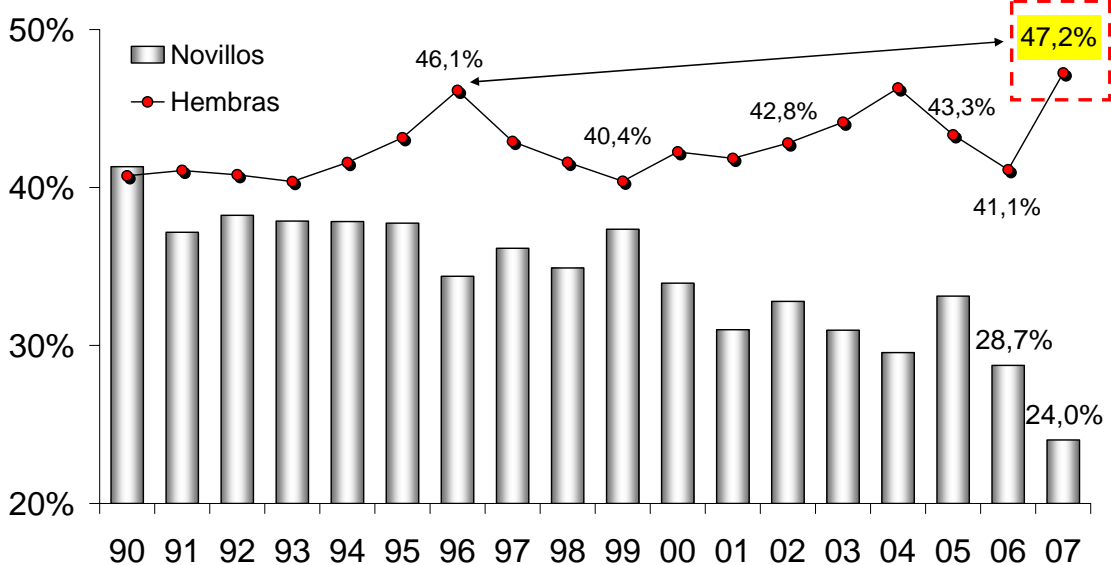
Fuente: CICCRA, con datos de la ONCCA. * 2006/2007 provisorio.

PESO PROMEDIO DE LA RES En tonelada res c/hueso/gancho



Fuente: CICCRA, con datos de la ONCCA.

FAENA DE HEMBRAS Y DE NOVILLOS 11 meses de 1990-2007* - En % del total

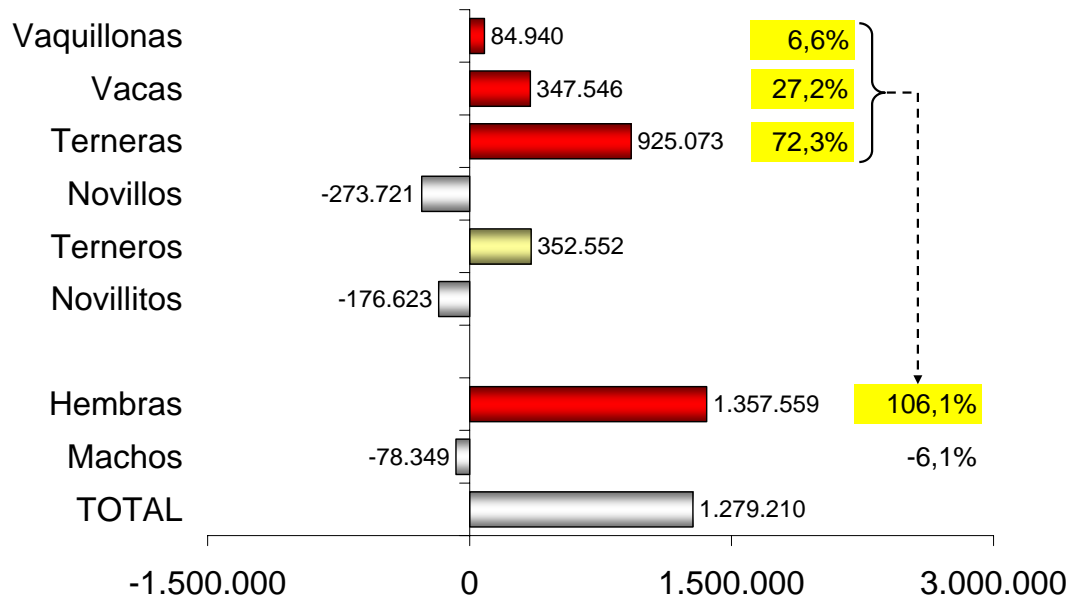


Fuente: CICCRA, con datos de ONCCA. * 2006/2007 provisorio.

** Novillos, desde '06 no es comparable con años anteriores por cambios en clasificación.

EXPLICACIÓN DEL CRECIMIENTO DE LA FAENA TOTAL

Variación absoluta (cabe.) y explicación rel.- 11 m. '07 vs. 11 m.'06



Fuente: CICCRA, con datos de ONCCA.

2. EVOLUCIÓN DE LAS EXPORTACIONES:

Las exportaciones de carne vacuna alcanzaron un total de 50.940 toneladas peso producto (tn pp) en noviembre. En términos mensuales crecieron 5,3% y en términos interanuales resultaron 18,5% inferiores, producto de la fuerte caída de las colocaciones de carnes congeladas y frescas extra-Hilton y de los menores envíos de menudencias y vísceras.

En enero-noviembre de 2007 se exportaron 438.387 tn pp, es decir apenas 0,9% más que en similar período de 2006. Los menores volúmenes enviados al exterior de cortes congelados y frescos extra-Hilton (permanecen cuotificadas) fueron compensados por las mayores colocaciones de menudencias y vísceras. Al medirse en toneladas res con hueso (tn r/c/h), el volumen total exportado se retrajo 5,4% (hasta quedar en 483.100 tn r/c/h).

Las exportaciones de menudencias y vísceras crecieron 23,2% con respecto a enero-noviembre de 2006, lo que representó un aumento de 24.010 tn pp. En los primeros once meses del año se colocaron 127.462 tn pp.

Los envíos de cortes Hilton y de carnes procesadas también hicieron aportes, aunque menores. Crecieron 7,2% y 3,1% en términos interanuales, respectivamente. Del primer producto se exportaron 25.353 tn pp y del segundo 35.832 tn pp.

A la inversa, las ventas al exterior de cortes congelados y frescos extra-Hilton experimentaron una contracción de 8,4%. En total se colocaron 249.740 tn pp en el período analizado.

La facturación por exportaciones de carne vacuna totalizó 1.327,4 millones de dólares fob en enero-noviembre de 2007. En comparación con igual lapso de 2006 se registró un alza de 8,9%. Mayores volúmenes y mayores precios, producto de la devaluación mundial del dólar, contribuyeron al alza de los ingresos por ventas.

Los cortes Hilton explicaron casi 22% de los ingresos totales. Las menudencias y vísceras ampliaron su aporte a los ingresos totales en 36,2%, al pasar de 8,4% a 11,4% del total entre los períodos considerados. A la inversa, los cortes congelados y frescos extra-Hilton explicaron 59,2%, cuando en el acumulado del año anterior habían representado 64,7% de la facturación total. Las carnes procesadas aportaron el restante 7,7%.

El precio promedio registró un incremento de 7,9% interanual en lo que transcurrió de 2007 y se ubicó en 3.028 dólares fob por tn pp. El aumento obedeció a dos factores. En primer lugar, en un contexto de caída mundial del dólar, subieron los precios de los cortes Hilton, de los congelados y frescos extra-Hilton y de las menudencias-vísceras: 20,5%, 8,7% y 20,4%. En segundo lugar, cambió la composición de las exportaciones, producto de la cuotificación que redujo la importancia relativa de los cortes congelados y frescos extra-Hilton y de la mayor dinámica que mostraron las menudencias y vísceras.

En los primeros once meses de 2007 los principales compradores de carne vacuna argentina fueron Rusia, Chile, Hong Kong, Alemania e Israel. En conjunto adquirieron 57,2% de las exportaciones cárnicas totales. Al analizar los valores exportados, los cinco clientes más importantes fueron, en orden descendente, Alemania, Rusia, Chile, Italia y Holanda, con una participación conjunta de 62,0% en el total.

De la facturación total, 21,4% correspondió a Alemania (283,8 millones de dólares), que aumentó 10,6% las compras de carne y abonó 17,3% más que en los primeros once meses de 2006, de manera tal que los ingresos por ventas a este destino crecieron 29,7%. Sus compras se repartieron principalmente entre cortes Hilton y cortes frescos extra cuota, concentrados en bife angosto, cuadril y lomo (los de mayor valor unitario).

Rusia concentró sus compras en cortes congelados (111.592 tn pp), pero producto de la cuotificación fue uno de los destinos que más retrajo su demanda (-39,7%). Además, el precio promedio pagado disminuyó 16,0% entre los períodos analizados. La combinación de menores volúmenes y menores precios hizo que los valores vendidos retrocedieran 49,3%. Las compras se concentraron en recortes de troceo, cuartos delanteros, hígados y nalga de adentro.

A Chile se enviaron 50.713 toneladas de cortes frescos, volumen que resultó casi una vez y media superior al exportado en igual período de 2006 (124,5%). Este crecimiento se debió a que en 2006 este mercado estuvo cerrado para las carnes frescas argentinas desde mediados de febrero hasta agosto (por el foco de aftosa registrado en la provincia de Corrientes). El precio promedio pagado por este país se mantuvo en torno a los 3.087 dólares fob por tn pp (-4,7%), a raíz de lo cual la facturación más que se duplicó (114,0%). Chile concentró las compras principalmente en nalga de adentro, bola de lomo, paleta, pecho y bife ancho.

EXPORTACIONES DE CARNE VACUNA

| Tn pp | 11 m. '06 | 11 m. '07 | var. abs. | var. % | distrib. % | |
|-------------------|----------------|----------------|--------------|-------------|---------------|---------------|
| | | | | | 11 m. '06 | 11 m. '07 |
| Cortes Hilton | 23.641 | 25.353 | 1.712 | 7,2% | 5,4% | 5,8% |
| Carnes Frescas | 272.500 | 249.740 | -22.760 | -8,4% | 62,7% | 57,0% |
| Carnes Procesadas | 34.760 | 35.832 | 1.072 | 3,1% | 8,0% | 8,2% |
| Menudencias | 103.452 | 127.462 | 24.010 | 23,2% | 23,8% | 29,1% |
| TOTAL | 434.353 | 438.387 | 4.034 | 0,9% | 100,0% | 100,0% |

| Miles US\$ fob | 11 m. '06 | 11 m. '07 | var. abs. | var. % | distrib. % | |
|-------------------|------------------|------------------|----------------|-------------|---------------|---------------|
| | | | | | 11 m. '06 | 11 m. '07 |
| Cortes Hilton | 223.295 | 288.655 | 65.360 | 29,3% | 18,3% | 21,7% |
| Carnes Frescas | 787.964 | 785.255 | -2.709 | -0,3% | 64,7% | 59,2% |
| Carnes Procesadas | 105.097 | 101.741 | -3.356 | -3,2% | 8,6% | 7,7% |
| Menudencias | 102.291 | 151.731 | 49.440 | 48,3% | 8,4% | 11,4% |
| TOTAL | 1.218.647 | 1.327.382 | 108.735 | 8,9% | 100,0% | 100,0% |

| US\$ / tn pp | 11 m. '06 | 11 m. '07 | var. abs. | var. % |
|-------------------|--------------|--------------|------------|-------------|
| Cortes Hilton | 9.445 | 11.385 | 1.940 | 20,5% |
| Carnes Frescas | 2.892 | 3.144 | 253 | 8,7% |
| Carnes Procesadas | 3.024 | 2.839 | -184 | -6,1% |
| Menudencias | 989 | 1.190 | 202 | 20,4% |
| TOTAL | 2.806 | 3.028 | 222 | 7,9% |

Fuente: CICCRA, con datos de SENASA.

EXPORTACIONES DE CARNE VACUNA

| Tn res con hueso | 11 m. '06 | 11 m. '07 | var. abs. | var. % |
|------------------|----------------|----------------|----------------|--------------|
| TOTAL | 510.528 | 483.105 | -27.423 | -5,4% |

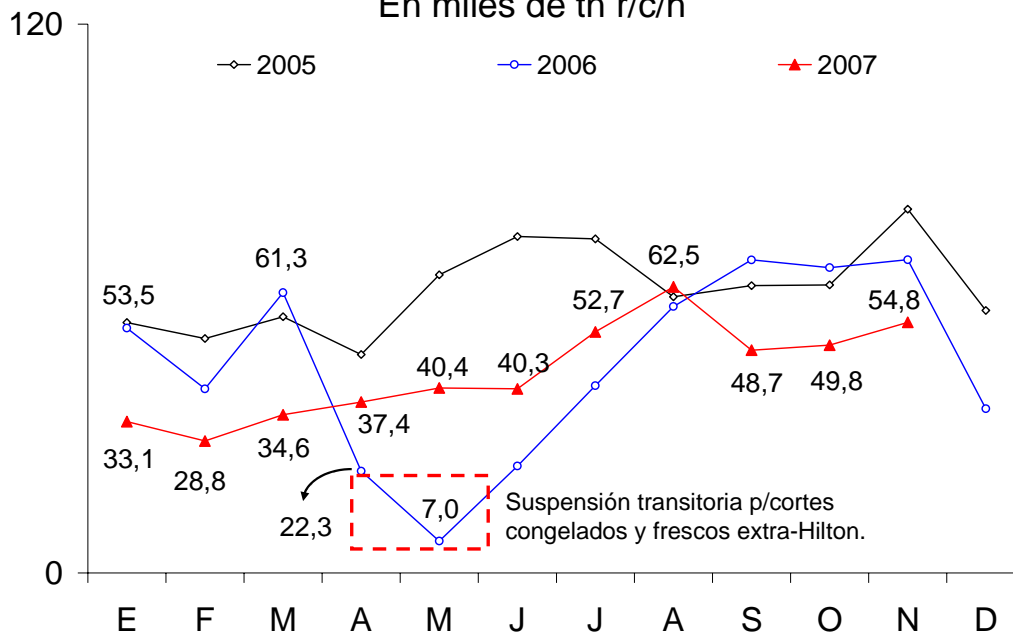
| Miles US\$ fob | 11 m. '06 | 11 m. '07 | var. abs. | var. % |
|----------------|------------------|------------------|---------------|-------------|
| TOTAL | 1.116.356 | 1.175.651 | 59.295 | 5,3% |

| US\$ / tn r/c/h | 11 m. '06 | 11 m. '07 | var. abs. | var. % |
|-----------------|--------------|--------------|------------|--------------|
| TOTAL | 2.187 | 2.434 | 247 | 11,3% |

Fuente: CICCRA, elaboración propia a partir de los datos de SENASA.

EXPORTACIONES DE CARNE VACUNA '05-'07

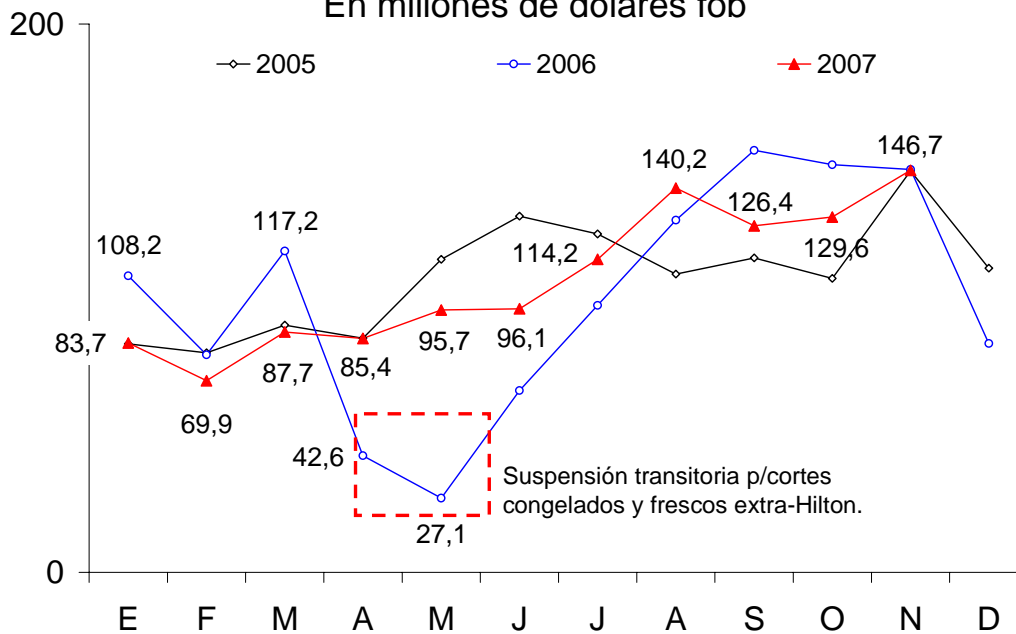
En miles de tn r/c/h



Fuente: CICCRA, con datos de SENASA.

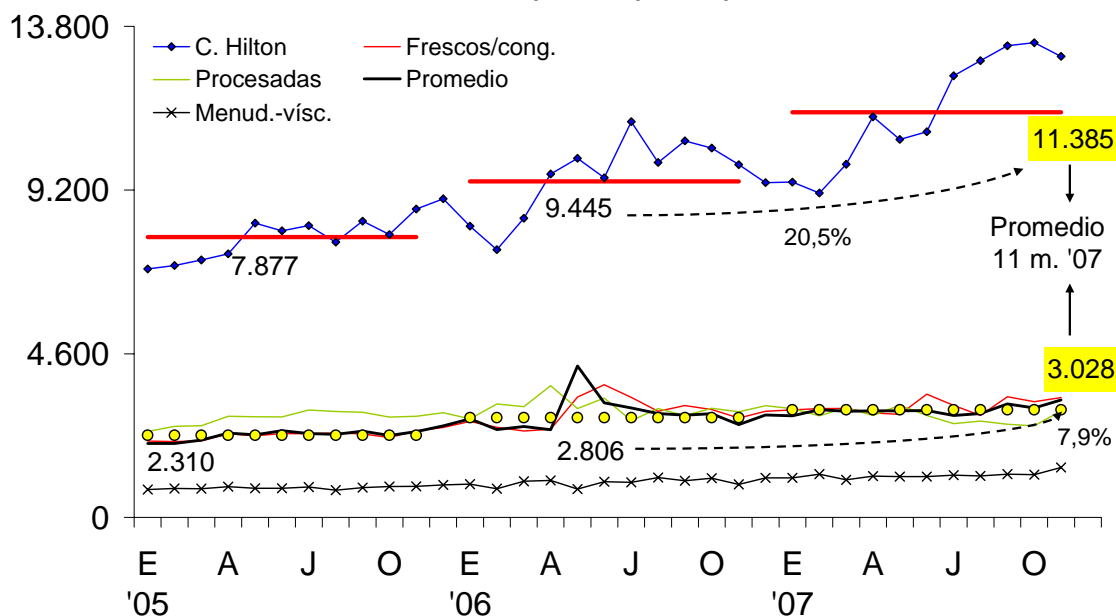
EXPORTACIONES DE CARNE VACUNA '05-'07

En millones de dólares fob



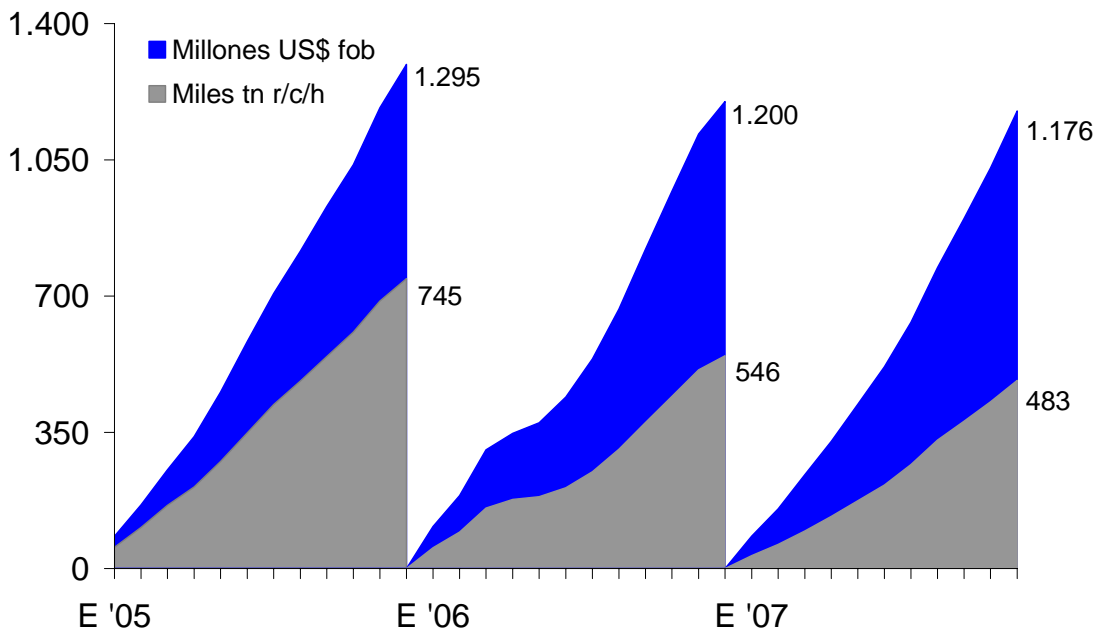
Fuente: CICCRA, con datos de SENASA.

PRECIO EXTERNO DE LA CARNE VACUNA En dólares fob por tn peso producto



Fuente: CICCRA, con datos de SENASA.

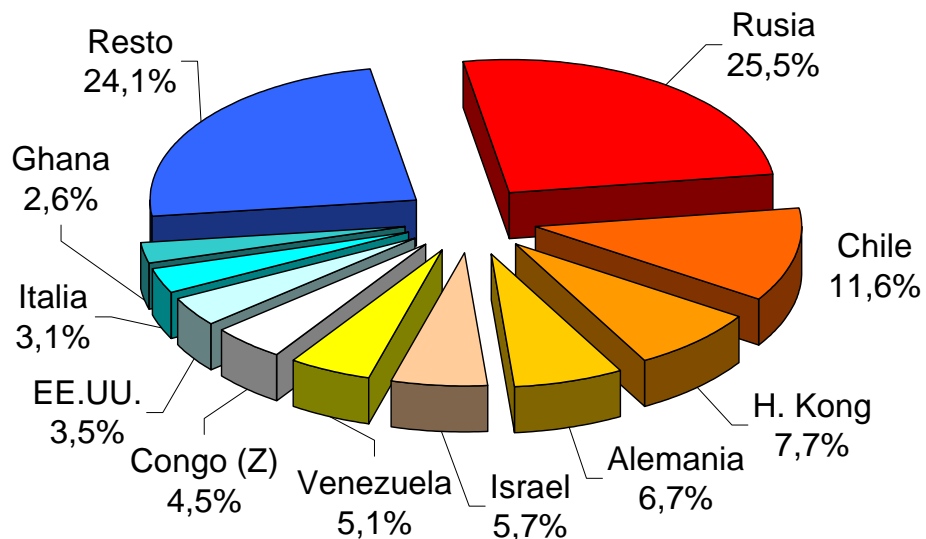
EXPORTACIONES DE CARNE VACUNA '05-'06 y '07 (11 m.)



Fuente: CICCRA, con datos de SENASA.

VOLUMEN EXPORTADO POR DESTINO

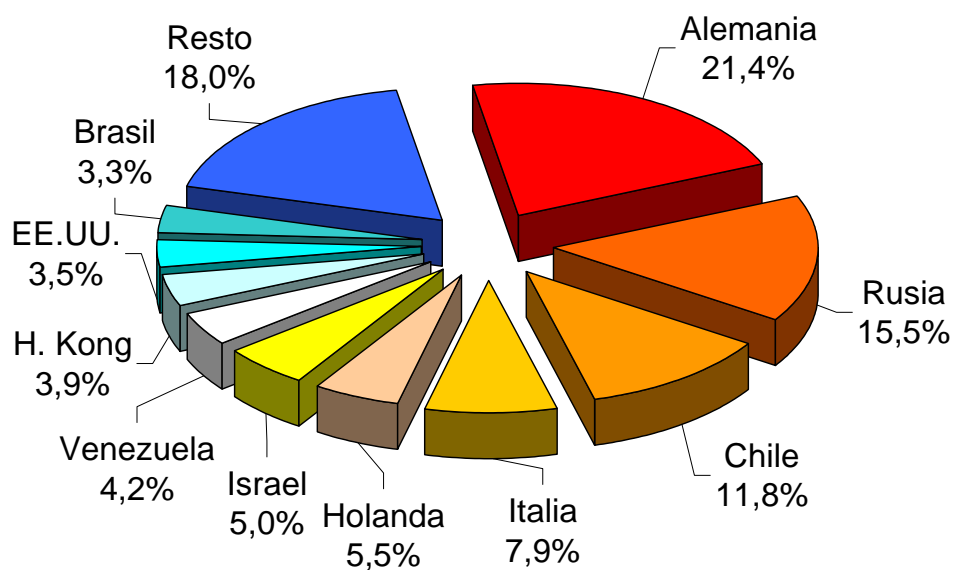
11 meses 2007



Fuente: CICCRA, con datos de SENASA.

VALOR EXPORTADO POR DESTINO

11 meses 2007



Fuente: CICCRA, con datos de SENASA.

3. CONSUMO INTERNO:

En el undécimo mes de 2007 el consumo interno de carne vacuna alcanzó un nivel de 243,8 mil toneladas res con hueso (tn r/c/h) y marcó un máximo para la serie de 1996 hasta el presente.

El consumo total se elevó hasta 2,452 millones de tn r/c/h en enero-noviembre de 2007 y se mantuvo como el más alto para el período considerado de los últimos doce años por lo menos. En comparación con enero-noviembre de 2006 creció 7,1% (162,35 mil tn r/c/h entre ambos períodos).

La mayor absorción interna de carne vacuna observada durante 2007 se explicó por dos factores. Por un lado, creció 4,8% la producción de carne, con lo cual aportó 134.927 tn r/c/h más con relación a similar período de 2006. Por el otro lado, las ventas totales al exterior verificaron una contracción de 5,4%, con lo cual liberaron 27.423 tn r/c/h en términos interanuales, producto de la cuotificación que opera sobre las exportaciones de cortes congelados y frescos extra-Hilton.

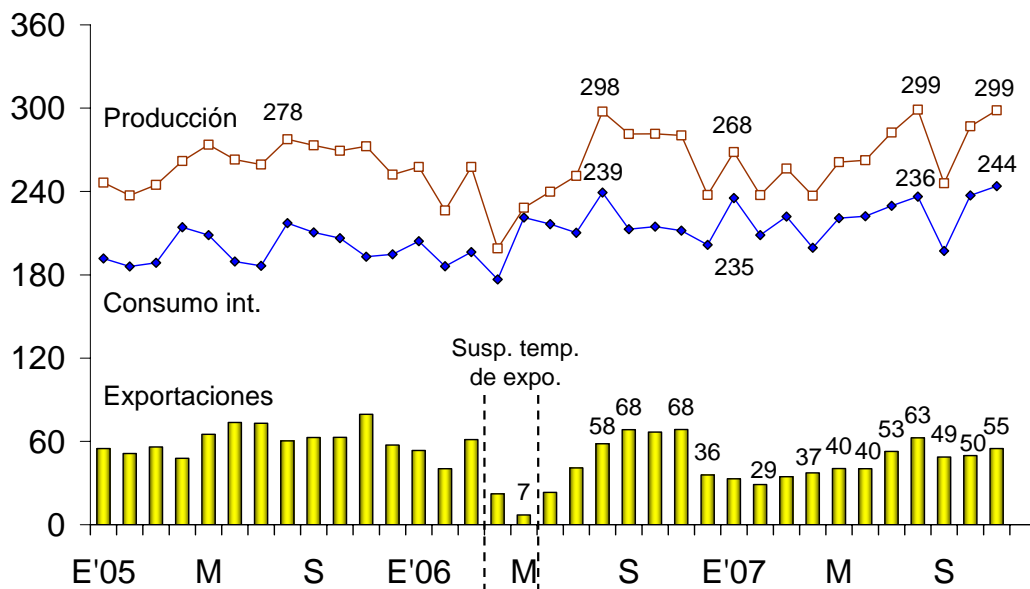
El consumo por habitante llegó a 67,2 kilogramos por año en noviembre (promedio móvil de los últimos doce meses) y se ubicó 8,5% por encima del nivel registrado un año antes, consolidándose como el valor más alto de los últimos doce años.

| OFERTA Y DEMANDA DE CARNE VACUNA | | | | | | |
|----------------------------------|----------------|-------------------|--------------------|---------------------------|-------------------|--------------------|
| Período | Faena total | Exportación total | Consumo int. total | Consumo int. kg./hab./año | Exportación total | Consumo int. total |
| | Tn res c/hueso | Tn res c/hueso | Tn res c/hueso | Pr. móv. 12 m. | s/faena total | s/faena total |
| 11 m. de... | | | | | | |
| 2000 | 2.490.896 | 318.704 | 2.172.192 | 64,1 | 12,8% | 87,2% |
| 2001 | 2.292.230 | 143.292 | 2.148.938 | 63,1 | 6,3% | 93,7% |
| 2002 | 2.319.370 | 316.018 | 2.003.352 | 59,8 | 13,6% | 86,4% |
| 2003 | 2.411.219 | 335.978 | 2.075.242 | 57,4 | 13,9% | 86,1% |
| 2004 | 2.758.359 | 540.859 | 2.217.499 | 62,6 | 19,6% | 80,4% |
| 2005 | 2.879.292 | 687.236 | 2.192.056 | 61,0 | 23,9% | 76,1% |
| 2006 | 2.800.483 | 510.528 | 2.289.955 | 62,0 | 18,2% | 81,8% |
| 2007 | 2.935.410 | 483.105 | 2.452.305 | 67,2 | 16,5% | 83,5% |
| Var. % | 4,8% | -5,4% | 7,1% | 8,5% | -9,7% | 2,2% |
| Var. absoluta | 134.927 | -27.423 | 162.350 | 5,3 | -1,8% | 1,8% |

Fuente: CICCRA.

MERCADO DE LA CARNE VACUNA

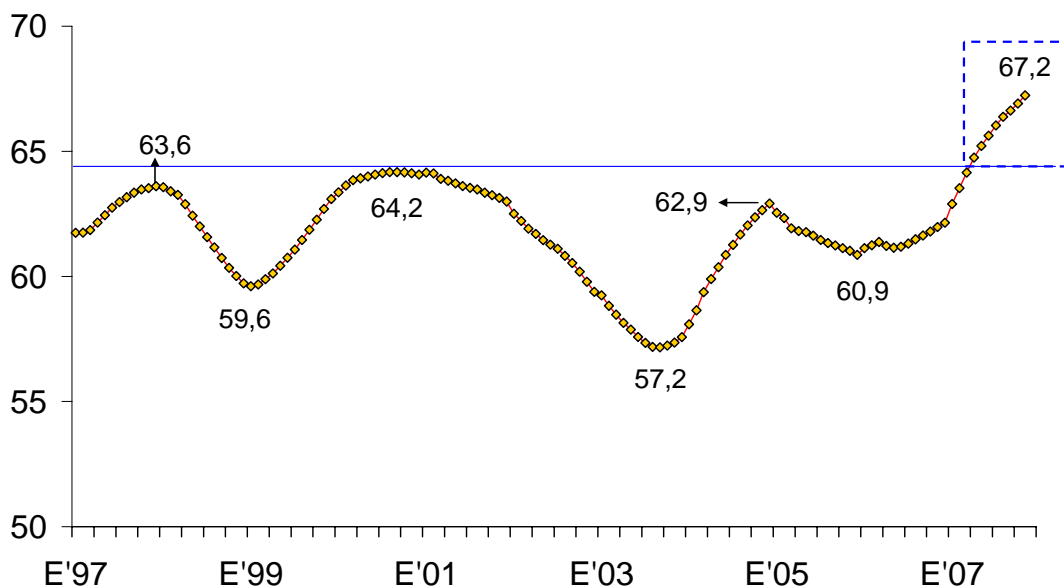
Enero 2005 - noviembre 2007 - En miles de tn r/c/h



Fuente: CICCRA, con datos de ONCCA y SENASA.

CONSUMO INTERNO DE CARNE VACUNA

Enero 1997 - noviembre 2007 - Kg./hab./año, promedio móvil 12 m.



Fuente: CICCRA, con datos de SAGPyA, ONCCA, INDEC.

4. BANCO DE DATOS:

| FAENA DE CARNE VACUNA | | | | | | |
|-----------------------|------------|-----------------|--------------|--------------|------------|------------|
| Período | Faena | Producción | Peso prom. | Faena | Producción | Peso prom. |
| | cabezas | miles tn r.c.h. | kg. / cabeza | var. % anual | | |
| 2002 | 11.499.838 | 2.525,6 | 220 | -0,7% | 1,5% | 2,2% |
| 2003 | 12.531.634 | 2.663,8 | 213 | 9,0% | 5,5% | -3,2% |
| 2004 | 14.294.990 | 3.024,1 | 212 | 14,1% | 13,5% | -0,5% |
| 2005 | 14.251.709 | 3.131,3 | 220 | -0,3% | 3,5% | 3,9% |
| 2006 | 13.418.824 | 3.038,0 | 226 | -5,8% | -3,0% | 3,0% |
| I T '05 | 3.351.485 | 728,3 | 217 | -1,7% | 1,3% | 3,0% |
| II | 3.684.415 | 798,8 | 217 | 3,6% | 8,9% | 5,0% |
| III | 3.703.672 | 810,3 | 219 | 0,7% | 3,8% | 3,0% |
| IV | 3.512.137 | 793,9 | 226 | -3,9% | 0,4% | 4,5% |
| I T '06 | 3.259.804 | 741,7 | 228 | -2,7% | 1,8% | 4,7% |
| II | 2.931.437 | 667,1 | 228 | -20,4% | -16,5% | 5,0% |
| III | 3.591.639 | 830,0 | 231 | -3,0% | 2,4% | 5,6% |
| IV | 3.635.944 | 799,3 | 220 | 3,5% | 0,7% | -2,8% |
| I T '07 | 3.482.676 | 762,3 | 219 | 6,8% | 2,8% | -3,8% |
| II | 3.510.282 | 760,6 | 217 | 19,7% | 14,0% | -4,8% |
| III | 3.825.447 | 827,1 | 216 | 6,5% | -0,3% | -6,4% |
| Ene '06 | 1.137.604 | 257,6 | 226 | 0,7% | 4,5% | 3,8% |
| Feb | 1.007.915 | 226,4 | 225 | -7,5% | -4,6% | 3,2% |
| Mar | 1.114.285 | 257,7 | 231 | -1,6% | 5,3% | 7,0% |
| Abr | 878.710 | 199,0 | 226 | -27,3% | -24,0% | 4,5% |
| May | 1.008.912 | 228,2 | 226 | -20,2% | -16,6% | 4,4% |
| Jun | 1.043.815 | 239,8 | 230 | -13,9% | -8,8% | 5,9% |
| Jul | 1.086.174 | 251,1 | 231 | -9,2% | -3,2% | 6,6% |
| Ago | 1.282.713 | 297,5 | 232 | 1,1% | 7,1% | 6,0% |
| Sep | 1.222.752 | 281,3 | 230 | -1,3% | 2,9% | 4,3% |
| Oct | 1.256.133 | 281,5 | 224 | 1,5% | 4,5% | 2,9% |
| Nov | 1.264.102 | 280,3 | 222 | 6,7% | 2,9% | -3,6% |
| Dic | 1.115.709 | 237,5 | 213 | 2,3% | -5,8% | -7,9% |
| Ene '07 | 1.221.747 | 268,4 | 220 | 7,4% | 4,2% | -3,0% |
| Feb | 1.085.228 | 237,3 | 219 | 7,7% | 4,9% | -2,6% |
| Mar | 1.175.701 | 256,5 | 218 | 5,5% | -0,5% | -5,7% |
| Abr | 1.102.626 | 236,9 | 215 | 25,5% | 19,1% | -5,1% |
| May | 1.208.825 | 261,2 | 216 | 19,8% | 14,4% | -4,5% |
| Jun | 1.198.831 | 262,5 | 219 | 14,9% | 9,4% | -4,7% |
| Jul | 1.292.431 | 282,4 | 218 | 19,0% | 12,4% | -5,5% |
| Ago | 1.377.035 | 298,8 | 217 | 7,4% | 0,4% | -6,4% |
| Sep | 1.155.981 | 245,9 | 213 | -5,5% | -12,6% | -7,5% |
| Oct | 1.367.812 | 286,9 | 210 | 8,9% | 1,9% | -6,4% |
| Nov | 1.396.110 | 298,5 | 214 | 10,4% | 6,5% | -3,6% |

Fuente: CICCRA, con datos de ONCCA.

PRECIO PROMEDIO DE LA HACIENDA VACUNA EN PIEEn **pesos** por kilogramo vivo

| Período | TOTAL | Novillos | Novillitos | Vacas | Vaquill. | Terneros | Toros |
|----------------------|--------------|--------------|--------------|--------------|--------------|--------------|--------------|
| nov-06 | 2,238 | 2,476 | 2,543 | 1,743 | 2,442 | 2,532 | 1,852 |
| oct-07 | 2,617 | 2,864 | 2,948 | 2,145 | 2,777 | 2,943 | 2,215 |
| nov-07 | 2,624 | 2,969 | 3,083 | 2,061 | 2,899 | 3,080 | 2,083 |
| 11 m 07 | 2,212 | 2,604 | 2,767 | 1,644 | 2,624 | 2,857 | 1,745 |
| Var. % respecto a... | | | | | | | |
| mes anterior | 0,3% | 3,7% | 4,6% | -3,9% | 4,4% | 4,7% | -6,0% |
| igual mes año ant. | 17,2% | 19,9% | 21,2% | 18,2% | 18,7% | 21,6% | 12,5% |
| dic-01 | 313,2% | 354,0% | 323,5% | 395,4% | 314,7% | 252,0% | 449,6% |
| 11 m 06 | 2,6% | 11,4% | 10,4% | 6,6% | 6,7% | 7,4% | 4,0% |

Fuente: CICCRA, con datos de Mercado de Liniers S.A..

PRECIO PROMEDIO DE LA HACIENDA VACUNA EN PIEEn **dólares** por kilogramo vivo

| Período | TOTAL | Novillos | Novillitos | Vacas | Vaquill. | Terneros | Toros |
|----------------------|--------------|--------------|--------------|--------------|--------------|--------------|--------------|
| nov-06 | 0,728 | 0,805 | 0,827 | 0,567 | 0,794 | 0,823 | 0,602 |
| oct-07 | 0,828 | 0,906 | 0,933 | 0,679 | 0,879 | 0,931 | 0,701 |
| nov-07 | 0,837 | 0,947 | 0,983 | 0,657 | 0,924 | 0,982 | 0,664 |
| 11 m 07 | 0,710 | 0,836 | 0,889 | 0,527 | 0,843 | 0,918 | 0,560 |
| Var. % respecto a... | | | | | | | |
| mes anterior | 1,0% | 4,5% | 5,4% | -3,2% | 5,2% | 5,5% | -5,2% |
| igual mes año ant. | 15,0% | 17,6% | 18,9% | 16,0% | 16,4% | 19,3% | 10,3% |
| dic-01 | 39,0% | 52,7% | 42,4% | 66,6% | 39,5% | 18,4% | 84,8% |
| 11 m 06 | 1,2% | 10,0% | 9,0% | 5,2% | 5,4% | 6,1% | 2,6% |

Fuente: CICCRA, con datos de Mercado de Liniers S.A..