

CÁMARA DE LA INDUSTRIA Y COMERCIO DE CARNES Y  
DERIVADOS DE LA REPUBLICA ARGENTINA

INFORME ECONÓMICO MENSUAL

**Documento N° 130 – Noviembre 2011**

**Dirección:** Ing. Miguel A. Schiariti

**ÍNDICE GENERAL**

<b>EDITORIAL</b>	<b>1</b>
<b>INDICADORES ECONÓMICOS SECTORIALES</b>	<b>3</b>
1. FAENA VACUNA Y PRODUCCIÓN DE CARNE	3
2. CONSUMO INTERNO	8
3. EVOLUCIÓN DE LAS EXPORTACIONES	13
4. BANCO DE DATOS	
– PRECIO DE LA HACIENDA EN EL MERCADO DE LINIERS	18

---

**EDITORIAL:**

En nuestro informe 128 dijimos:

“Por otra parte, la variación del precio del novillo fue de 12% en el transcurso del año, en tanto que el precio de la carne en el mostrador sólo mostró un incremento de 7,5%. Pero según nuestras estimaciones, está comenzando a declinar la oferta de animales provenientes del engorde a corral y si... **la primavera se presenta con lluvias normales**, la oferta de ganado en pie disminuirá, generando que el diferencial de incrementos de precios se equipare. Es decir, es dable esperar incrementos de precios al consumidor del orden de 10% a 15% en los próximos meses.”

Nuestro pronóstico de hace dos meses no se cumplió debido a tres factores:

- A. La falta de lluvias normales en grandes zonas del país ha estimulado a los productores a descargar los campos ante el temor que se profundice la falta de agua.
- B. Los productores tienen expectativas negativas respecto de los valores futuros de la hacienda.
- C. El eslabón minorista manifiesta la dificultad para la venta al público, por lo que se ratifica que el consumidor no convalidará nuevos aumentos de precios. Este comportamiento se ratifica en cambio de hábitos de consumo de la población.

Lo expuesto en los párrafos anteriores ha generado que la faena anual, que hasta junio estimábamos en 10,3 millones de cabezas, finalice el año alrededor de las 11 millones de cabezas.

En tanto, en lo que respecta a los precios, podemos decir que en noviembre de 2011 el precio del kilo vivo de hacienda vacuna se ubicó en \$ 8,213, luego de haber alcanzado un máximo de \$ 8,365 en octubre (-1,8%), y registró una suba de 6,9% anual.

Dado que en el mismo lapso de tiempo, la cotización del dólar estadounidense en pesos argentinos subió 7,4%, el precio en dólares de la hacienda en pie registró una disminución de 0,4%. Es decir, pasó de US\$ 1,936 por kg en noviembre de 2010 a US\$ 1,928 por kg en el undécimo mes del ejercicio actual.

Por su parte, a lo largo de 2011 el precio de la carne vacuna en el mostrador mostró una velocidad de aumento mayor al del precio de la hacienda en pie.

Pero, a dos años de la reversión del ciclo ganadero, el precio en pesos de la hacienda en pie casi se triplicó (193%) y al convertirlo en dólares, experimentó una suba de 164,0%, mientras que la carne vacuna a nivel del consumidor sólo registró un alza de 129,0%, dejando en evidencia que el proceso de traslado de precios entre los eslabones de la cadena de valor cárnica todavía está lejos de finalizar.

Cuando miramos a las carnes sustitutas o alternativas, observamos que en los últimos doce meses el pollo entero experimentó un alza de sólo 2,5%. En consecuencia, los cortes vacunos experimentaron un encarecimiento de 8,2% anual con relación al pollo.

Ahora bien, si circunscribimos el análisis a los últimos tres meses, mientras la carne vacuna acumuló un alza de 2,8%, el pollo registró un descenso de 3,6%, lo que hizo que en términos relativos la primera se encareciera casi 7%.

Y desde que comenzó la nueva fase de retención de hembras y disminuyó significativamente la oferta de carne vacuna en nuestro país, el precio promedio de los cortes vacunos en el mostrador todavía acumula un alza relativa superior a 30% tanto con relación al pollo entero como con respecto a la carne de cerdo.

En los primeros diez meses de 2011 la faena vacuna habría alcanzado un nivel de 8,845 millones de cabezas, cuando en igual lapso de 2010 se faenaron 10 millones de cabezas. Esto implica que el nivel de actividad sectorial acumuló una contracción de 11,6% anual entre los períodos considerados (-1,16 millones de cabezas). Y si la comparación la efectuamos con el mismo período de 2009, la caída asciende a 34,1%.

Conforme avanza el año, la participación de las hembras en la faena total se mantiene estable en torno a 37,5%, de manera tal que en los primeros diez meses del año el promedio descendió a 38,2%. De esta manera, podemos afirmar que la fase de retención de hembras cumplió un año y medio y se consolidó como la más intensa de los últimos veintidós años.

En línea con la estabilización del nivel de actividad, en octubre la producción de carne vacuna totalizó 213 mil toneladas res con hueso (tn r/c/h), experimentó una baja de sólo 3,0% mensual y registró una mejora de casi 4% anual. Es decir, la recuperación de la faena fue acompañada por una leve suba del peso promedio de los animales faenados, por lo que el peso promedio en gancho se ubicó en 232 kilogramos res con hueso.

La combinación de una menor disponibilidad de carne vacuna y de una mayor población, hizo que lógicamente el consumo por habitante de carne vacuna descendiera a un nivel de 53,8 kilogramos/habitante/año en octubre de 2011. Esto significó una contracción de 6,7% anual (-3,8 kg/hab/año). Con respecto al máximo alcanzado en los primeros diez meses de 2009, el consumo por habitante acumuló una retracción de 21,8% (-15 kg/hab/año).

---

**INDICADORES ECONÓMICOS SECTORIALES:****1. FAENA Y PRODUCCIÓN DE CARNE:**

Según nuestras estimaciones la industria frigorífica vacuna finalmente encontró un piso de actividad. En octubre se faenaron alrededor de 920 mil cabezas de ganado vacuno, lo que arrojó una baja de apenas 3,0% mensual y, por primera vez desde diciembre de 2009, una suba con respecto al mismo mes del año anterior (casi 3,0%; +24 mil cabezas).

Además, contrariamente a lo observado en el comienzo de la primavera de 2010, en septiembre de este año la faena subió con relación a agosto (2,7%; el año pasado había caído 5,1% mensual) y en octubre sólo descendió 3,0%, cuando en el décimo mes del año pasado había registrado una retracción de 10,2% mensual.

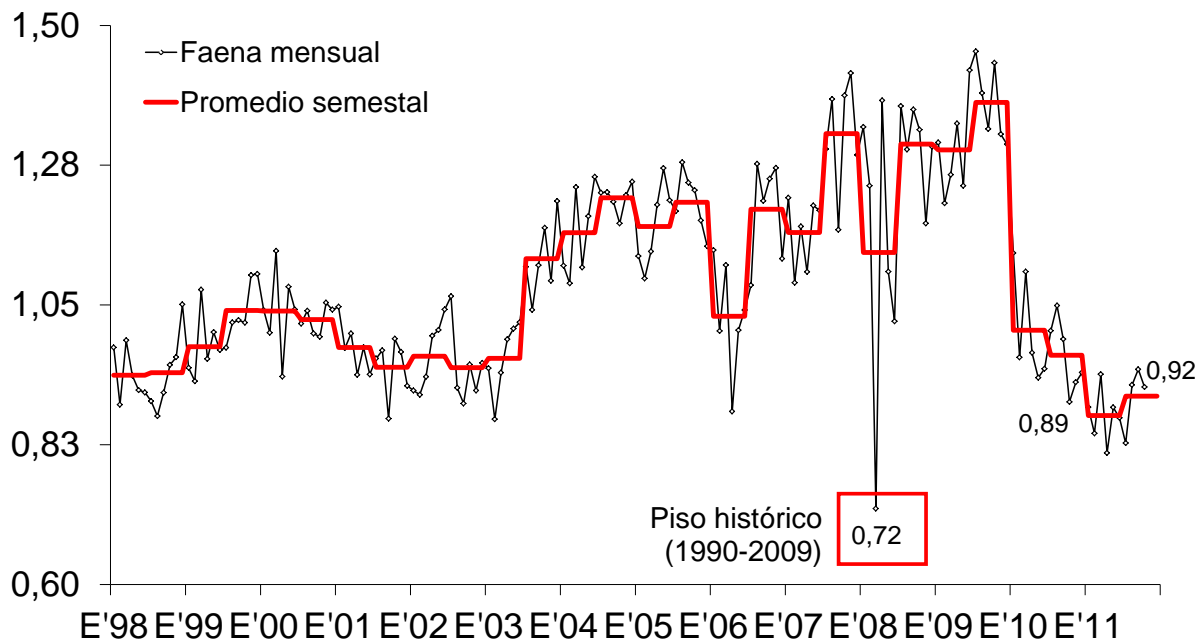
En los primeros diez meses de 2011 la faena vacuna habría alcanzado un nivel de 8,845 millones de cabezas, cuando en igual lapso de 2010 se faenaron 10 millones de cabezas. Esto implica que el nivel de actividad sectorial acumuló una contracción de 11,6% anual entre los períodos considerados (-1,16 millones de cabezas). Y si la comparación la efectuamos con el mismo período de 2009, la caída asciende a 34,1%, debido a que en aquel período la liquidación de vientres se vio potenciada por la venta anticipada de hacienda a raíz de la intensa sequía que afectó a las principales zonas productoras (se habrían faenado 4,57 millones de cabezas menos).

Conforme avanza el año, la participación de las hembras en la faena total se mantiene estable en torno a 37,5%, de manera tal que en los primeros diez meses del año el promedio descendió a 38,2%. De esta manera, podemos afirmar que la fase de retención de hembras cumplió un año y medio y se consolidó como la más intensa de los últimos veintidós años.

En línea con la estabilización del nivel de actividad, en octubre la producción de carne vacuna totalizó 213 mil toneladas res con hueso (tn r/c/h), experimentó una baja de sólo 3,0% mensual y registró una mejora de casi 4% anual. Es decir, la recuperación de la faena fue acompañada por una leve suba del peso promedio de los animales faenados (3% y 1% anual, respectivamente). En particular, el peso promedio en gancho se ubicó en 232 kilogramos res con hueso en noviembre de 2011.

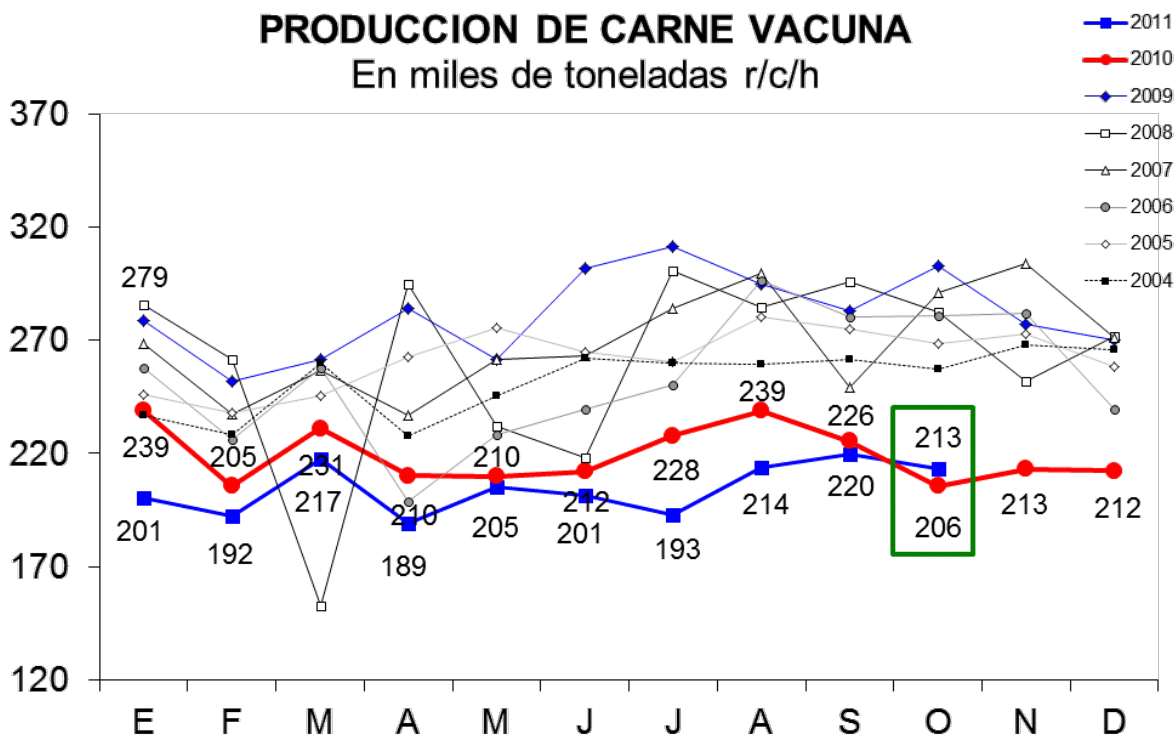
En el acumulado del año se habrían producido 2,045 millones de tn r/c/h. Es decir, 7,2% menos que en los primeros diez meses de 2010. En términos absolutos estamos hablando de una reducción de la cantidad ofrecida de alrededor de 160 mil tn r/c/h. Y si la comparación la efectuamos con el mismo período de 2009, la disminución habría llegado a 27,8% (-786,1 mil tn r/c/h).

### FAENA DE GANADO VACUNO En millones de cabezas



Fuente: CICCRA, s/ ONCCA y estim. propias ('11). \* '10/'11 provisorio.

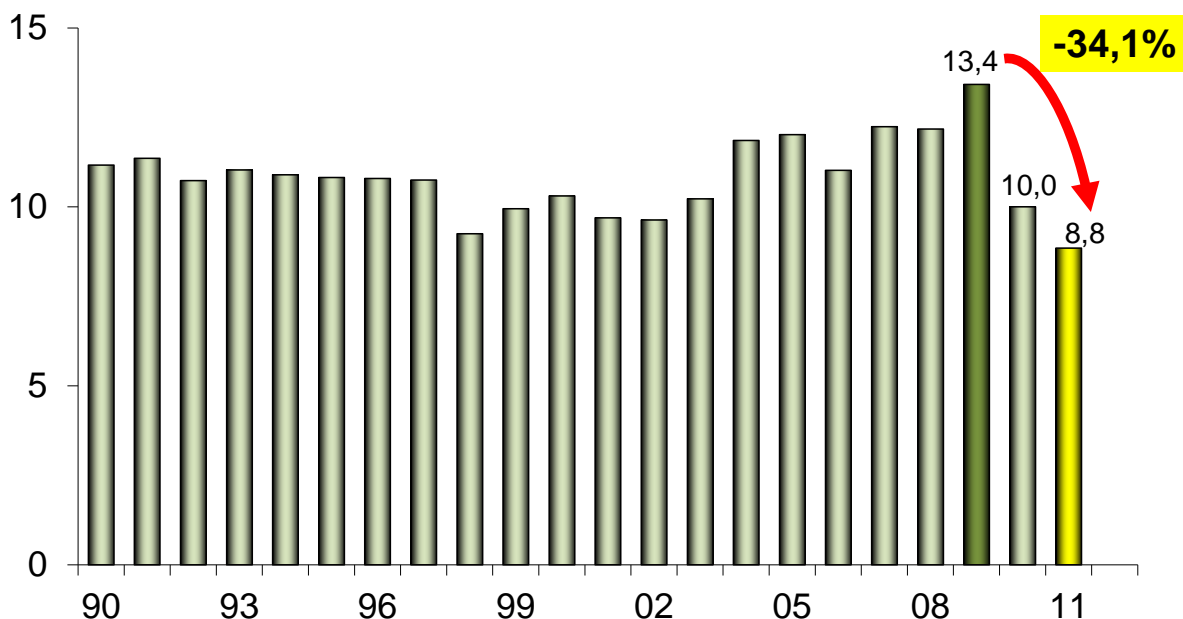
### PRODUCCION DE CARNE VACUNA En miles de toneladas r/c/h



Fuente: CICCRA, s/ ONCCA y estim. propias ('11). \* '10/'11 provisorio.

### FAENA DE HACIENDA VACUNA

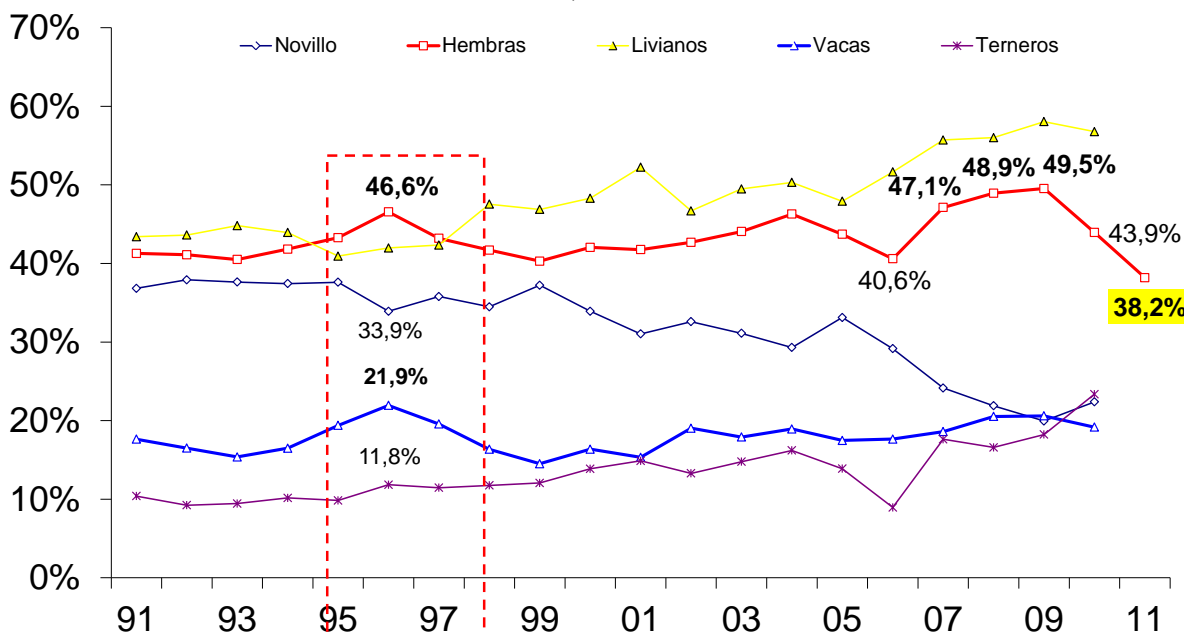
10 meses de 1990-2011\* - En millones de cabezas



Fuente: CICCRA, s/ ONCCA y estim. propias ('11). \* '10/'11 provisorio.

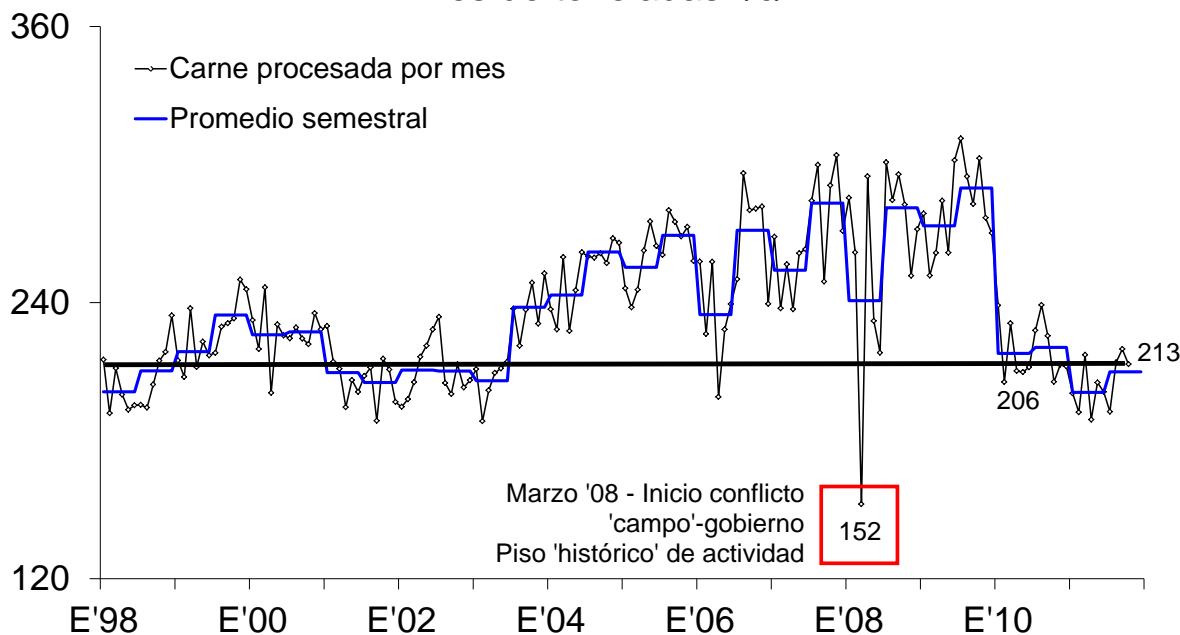
### FAENA DE CATEGORÍAS SELECCIONADAS - EVOLUCIÓN

En % de la faena total; 10 meses de cada año



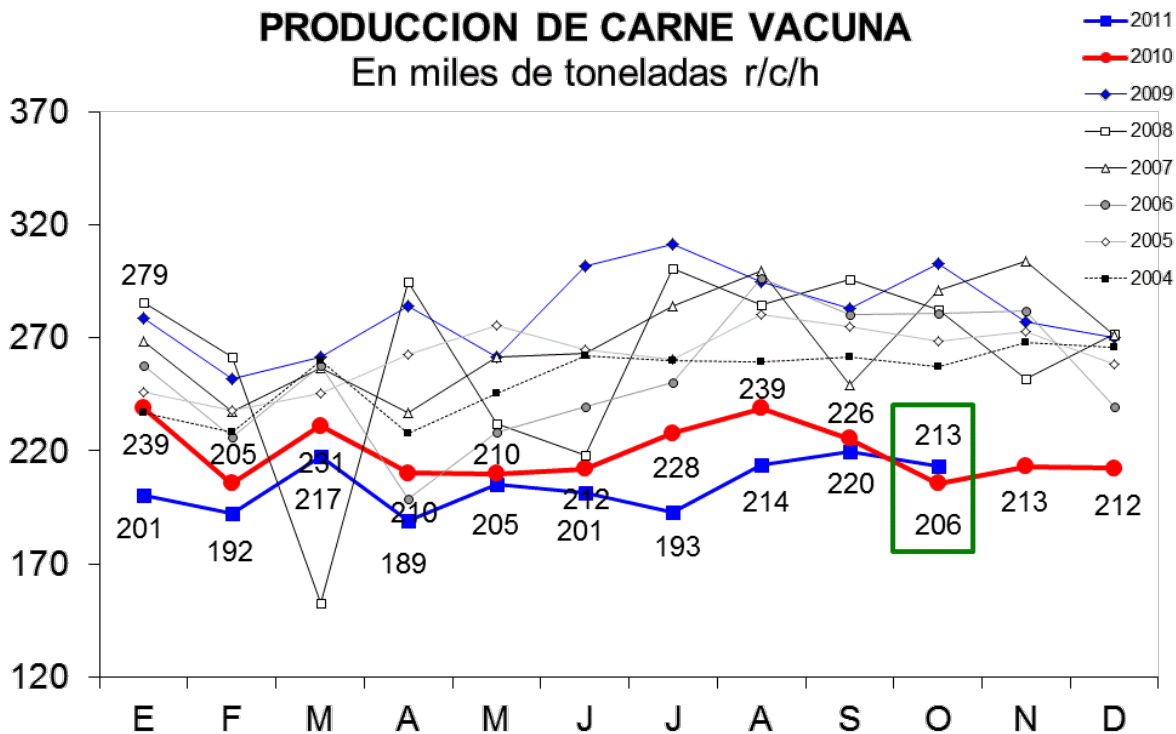
Fuente: CICCRA, s/ ONCCA y estim. propias ('11). \* '10/'11 provisorio.

### PRODUCCION DE CARNE VACUNA En miles de toneladas r/c/h



Fuente: CICCRA, s/ ONCCA y estim. propias ('11). \* '10/'11 provisorio.

### PRODUCCION DE CARNE VACUNA En miles de toneladas r/c/h

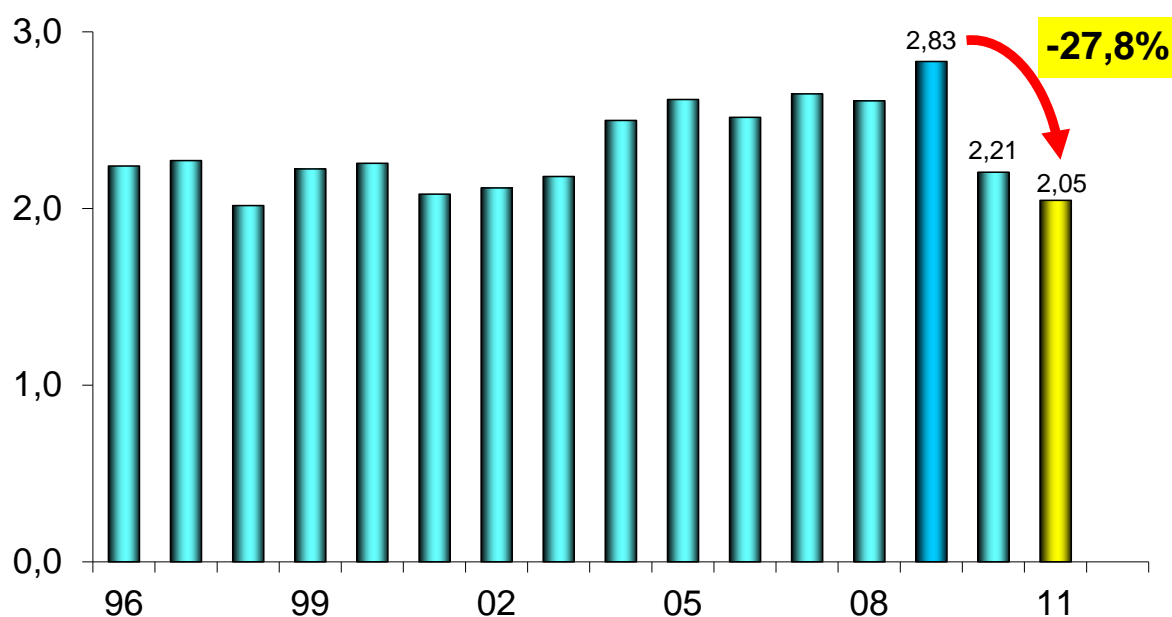


Fuente: CICCRA, s/ ONCCA y estim. propias ('11). \* '10/'11 provisorio.



### PRODUCCION DE CARNE VACUNA

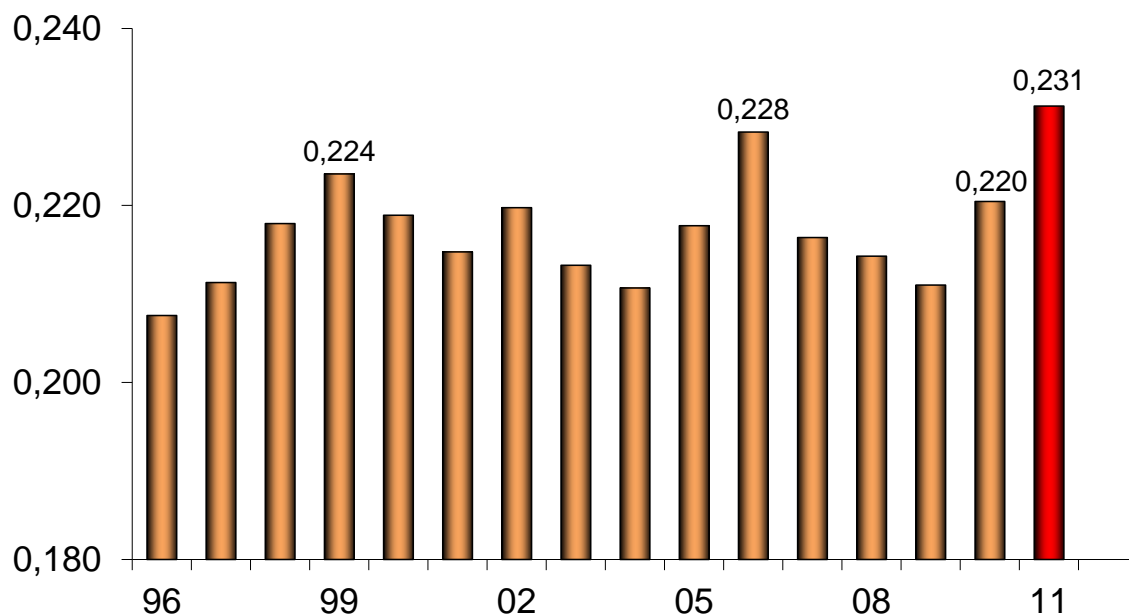
10 meses de 1990-2011\* - En millones de toneladas r/c/h



Fuente: CICCRA, s/ ONCCA y estim. propias ('11). \* '10/'11 provisorio.

### PESO PROMEDIO DE LA HACIENDA FAENADA

10 meses de 1996-2011\* - En toneladas res c/hueso/gancho



Fuente: CICCRA, s/ ONCCA y estim. propias ('11). \* '10/'11 provisorio.

## 2. CONSUMO INTERNO:

Tal como lo señalamos en la sección anterior, la producción de carne vacuna se contrajo en alrededor de 160 mil tn r/c/h con respecto a los primeros diez meses de 2010. Esto hizo que disminuyera la disponibilidad de carne vacuna tanto para el mercado interno como para el mercado externo. Si la comparación la efectuamos con enero-octubre de 2009, en los últimos dos años la oferta de carne vacuna disminuyó en alrededor de 786 mil tn r/c/h.

En los primeros diez meses de 2011 las exportaciones mostraron una caída relativa más significativa que el consumo interno (-18% vs -5,8% anual). Pero, perdón por la insistencia, dada la importancia absoluta de uno y otros componentes, en términos absolutos la caída del consumo interno fue mucho mayor, ya que ascendió a 112,6 mil tn r/c/h respecto de los primeros diez meses del año pasado. En cambio, las exportaciones descendieron en 47,2 mil tn r/c/h.

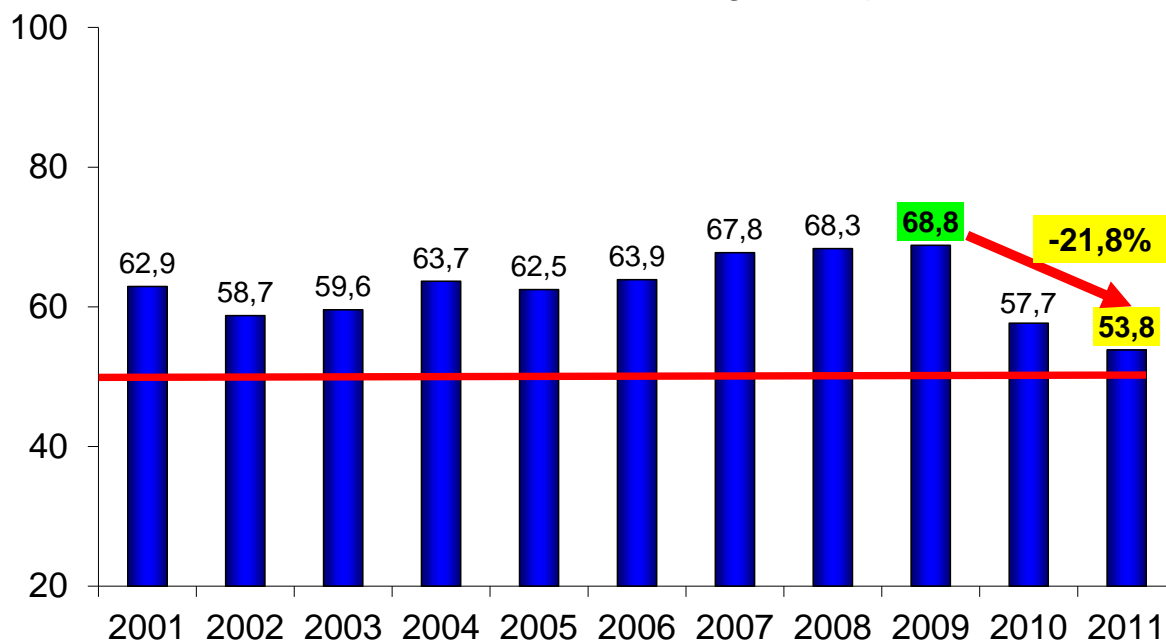
Mientras que la participación de los envíos al exterior había llegado a máximos relativos de 23,2% y 18,9% en enero-octubre de 2005 y de 2009, respectivamente, en lo que transcurrió de 2011 apenas llegó a representar 10,5% de la producción total de carne vacuna. Recordemos que sólo en 2001, cuando el sector enfrentó el cierre masivo de mercados a partir de la reaparición de la fiebre aftosa en nuestro país, se observó una participación de las exportaciones inferior a la actual (6,4%).

<b>OFERTA Y DEMANDA DE CARNE VACUNA</b>						
Período	Producción	Exportación	Consumo total	Consumo per cápita	Exportación	Consumo total
	Tn res c/hueso	Tn res c/hueso	Tn res c/hueso	kg/año	s/faena total	s/faena total
<b>10 m. de...</b>						
2000	2.255.492	290.304	1.965.188	64,1	12,9%	87,1%
2001	2.081.371	133.424	1.947.946	62,9	6,4%	93,6%
2002	2.116.282	279.637	1.836.645	58,7	13,2%	86,8%
2003	2.180.351	299.871	1.880.480	59,6	13,8%	86,2%
2004	2.497.952	469.640	2.028.312	63,7	18,8%	81,2%
2005	2.616.682	607.690	2.008.992	62,5	23,2%	76,8%
2006	2.515.801	442.036	2.073.766	63,9	17,6%	82,4%
2007	2.648.493	428.461	2.220.032	67,8	16,2%	83,8%
2008 *	2.608.402	348.062	2.260.340	68,3	13,3%	86,7%
2009 *	2.831.451	534.425	2.297.026	68,8	18,9%	81,1%
2010 *	2.205.066	262.044	1.943.022	57,7	11,9%	88,1%
2011 *	2.045.330	214.856	1.830.474	53,8	10,5%	89,5%
Var. % '11-'10	-7,2%	-18,0%	-5,8%	-6,7%	-11,6%	1,6%
Var. abs. '11-'10	-159.736	-47.188	-112.548	-3,8	-1,4%	1,4%

Fuente: CICCRA, con datos de ONCCA, Senasa, INDEC y estimaciones propias. \* Provisorios.

La combinación de una menor disponibilidad de carne vacuna y de una mayor población, hizo que lógicamente el consumo por habitante de carne vacuna descendiera a un nivel de 53,8 kilogramos/habitante/año en octubre de 2011. Esto significó una contracción de 6,7% anual (-3,8 kg/hab/año). Con respecto al máximo alcanzado en los primeros diez meses de 2009, el consumo por habitante acumuló una retracción de 21,8% (-15 kg/hab/año).

### CONSUMO DE CARNE VACUNA POR HABITANTE 10 meses de '01-'11\* - En kilogramos por año



Fuente: CICCRA, estimación propia. \* '10/'11 provisorio.

En el marco de una política monetaria fuertemente expansiva, que generó una elevada liquidez en la economía, la escasez relativa de carne vacuna, luego de tres años consecutivos de una persistente y creciente liquidación de existencias (por los motivos que recurrentemente planteamos), generó: 1. Una importante caída del consumo doméstico y de las exportaciones; 2. Una fuerte suba nominal y real del precio de los cortes vacunos en el mercado doméstico; 3. La lógica reacción de los mercados de carnes sustitutas o alternativas; 4. Una baja del consumo total de proteínas de origen animal, debido a la menor oferta de carne vacuna y a la falta de una capacidad de respuesta inmediata de las producciones de pollo y cerdo, lo que dio lugar a una caída del poder adquisitivo de los consumidores en términos de las tres carnes.

En los últimos dos años creció la demanda de carne aviar y porcina, lo que se tradujo en un aumento de las cantidades ofertadas de tales productos y también en importantes subas de sus precios nominales, al tiempo que descendieron sus precios en relación al precio de los cortes vacunos.

Tal como surge de los siguientes cuadros, en los primeros nueve meses de 2011 la producción de pollos creció 10,8% y, sobre todo, el consumo interno registró un incremento de 14,2% anual, hasta llegar a un nivel de 1,16 millones de toneladas. Si comparamos con

2009, desde que comenzó la crisis vacuna, la producción de pollos aumentó casi 18% y el consumo doméstico hizo lo propio en 17%, al tiempo que los saldos exportables se incrementaron 31,0%. De este modo, el consumo por habitante de pollo pasó de casi 33 kg/año en los primeros nueve meses de 2009 hasta 38 kg/año en lo que transcurrió de 2011. Es decir, el consumo interno por habitante creció 15,2% en los últimos dos años y permitió compensar parcialmente la disminución del consumo por habitante de carne vacuna.

Por su parte, el sector porcino también mostró una respuesta positiva, si bien la intensidad de la misma fue sustancialmente inferior a la del sector aviar. En los primeros diez meses de 2011 la producción de carne de cerdo mostró una recuperación de 7,5%, si bien no llegó a compensar la baja entre 2009 y 2010. Pero así como la producción local acumuló una baja de 3,7% en los últimos dos años, el crecimiento de las importaciones y la disminución de las exportaciones permitieron satisfacer la mayor demanda del producto. El consumo interno total creció 8,4% con relación a enero-octubre de 2010 y 11,2% con respecto al mismo período de 2009. Al considerar el consumo por habitante, el mismo pasó de 7,85 kg/año en los primeros diez meses de 2009 a 7,98 kg/año en igual lapso de 2010 y, luego, a 8,57 en el transcurso de 2011. Es decir que, en los últimos dos ejercicios, acumuló una expansión de 9,2%.

Con estos guarismos queda en claro que, a través de las señales que envía el sistema de precios, y más allá de la baja voluntad que muestra el gobierno nacional por respetar su funcionamiento, los consumidores reorientaron sus decisiones de consumo desde la carne vacuna a las carnes aviar y porcina.

Ahora bien, como el proceso se dio en un marco de elevadísima liquidez y la velocidad de respuesta de los productores de pollo y cerdo no fue inmediata, se registraron fuertes aumentos de los precios nominales, tanto de los cortes vacunos, como aviares y porcinos, y un encarecimiento relativo de la carne vacuna con relación a las otras dos fuentes de proteína animal, así como de las tres carnes con respecto al conjunto de los demás bienes y servicios que forman parte de la canasta de consumo de los hogares.

Por lo tanto, el crecimiento de los consumos por habitante de carne aviar y porcina no alcanzó para compensar la disminución del consumo por habitante de carne vacuna. Mientras que en 2009 el consumo por habitante de las tres fuentes de proteína animal alcanzó un récord histórico de 109,8 kg, en los primeros diez meses de 2011 descendió a 100,4 kg/año (-8,5%).

Sin embargo, la mayor capacidad de respuesta de los sectores competidores a medida que transcurre el tiempo, permitió que en los primeros diez meses de 2011 el consumo total de carnes por habitante aumentara 1,8% con relación al mismo período de 2010.

¿Habremos aprendido, las autoridades nacionales, los actores de la cadena de valor, los competidores, los opositores, los comunicadores y la sociedad como un todo, la lección que nos dio esta crisis sectorial?

**OFERTA Y DEMANDA DE CARNE AVIAR**

Período	Producción Tn	Exportación Tn	Consumo total Tn	Consumo per cápita kg/año	Exportación s/faena total	Consumo total s/faena total
<b>9 m. de...</b>						
2009	1.103.000	120.600	990.000	33,0	10,9%	89,8%
2010	1.172.000	172.000	1.012.940	33,0	14,7%	86,4%
2011	1.298.000	158.000	1.156.960	38,0	12,2%	89,1%
Var. % '11-'10	<b>10,8%</b>	<b>-8,1%</b>	<b>14,2%</b>	<b>15,2%</b>	<b>-17,1%</b>	<b>3,1%</b>
Var. abs. '11-'10	<b>126.000</b>	<b>-14.000</b>	<b>144.020</b>	<b>5,0</b>	<b>-2,5%</b>	<b>2,7%</b>

Fuente: CICCRA, con datos de MINAGRI.

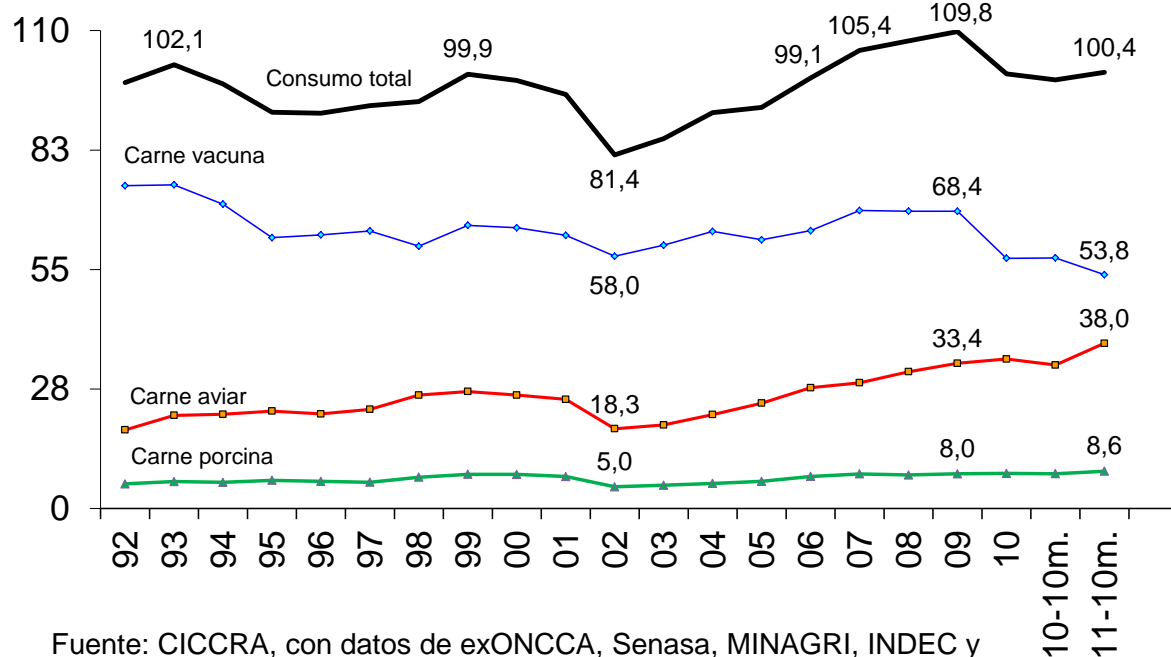
**OFERTA Y DEMANDA DE CARNE PORCINA**

Período	Producción Tn res c/hueso	Exportación Tn res c/hueso	Consumo total Tn res c/hueso	Consumo per cápita kg/año	Exportación s/faena total	Consumo total s/faena total
<b>10 m. de...</b>						
2009	260.695	4.245	262.050	7,85	1,6%	100,5%
2010	233.597	3.146	268.896	7,98	1,3%	115,1%
2011	251.136	4.137	291.494	8,57	1,6%	116,1%
Var. % '11-'10	<b>7,5%</b>	<b>31,5%</b>	<b>8,4%</b>	<b>7,4%</b>	<b>22,3%</b>	<b>0,8%</b>
Var. abs. '11-'10	<b>17.539</b>	<b>991</b>	<b>22.598</b>	<b>0,6</b>	<b>0,3%</b>	<b>1,0%</b>

Fuente: CICCRA, con datos de MINAGRI.

## CONSUMO DE CARNE VACUNA, AVIAR Y PORCINA

Período 1992-2010 y 10 m. '10-'11\* - En kg/hab/año



Fuente: CICCRA, con datos de exONCCA, Senasa, MINAGRI, INDEC y estim. propias. \* 9 meses para carne aviar.

### 3. EVOLUCIÓN DE LAS EXPORTACIONES:

De acuerdo con las estadísticas del Senasa, en octubre de 2011 las exportaciones de carne vacuna certificadas descendieron a 13.394 tn peso producto (tn pp). De esta forma, en los primeros diez meses del año se completaron embarques por un total de 137.441 tn pp de carne vacuna, los que resultaron 17,3% inferiores a los de enero-octubre del año pasado (-60,7% con relación a los de los primeros diez meses de 2009).

Los embarques de carne congelada y fresca extra Hilton totalizaron 103.029 tn pp en enero-octubre de 2011. Este volumen resultó 16,4% inferior al del mismo período de 2010 y dos tercios menor al de enero-octubre de 2009. De este modo, la participación de estos cortes en las exportaciones totales descendió de 47,9% a 45,4% en el último año.

Las exportaciones de cortes Hilton llegaron a 17.711 tn pp y resultaron 12,3% inferiores a las de los primeros diez meses de 2010 (-7,3% con relación a enero-octubre de 2009). La importancia relativa de estos cortes en el total de exportaciones se mantuvo en 7,8% entre los períodos analizados.

Los envíos al exterior de carnes procesadas alcanzaron un nivel de 16.701 tn pp en los primeros diez meses del año y experimentaron una reducción de 26,2% anual. En relación a enero-octubre de 2009, la caída fue de 47,1%. Su participación en el total descendió 1,4 puntos porcentuales entre los períodos analizados, hasta quedar en 7,4%.

Los embarques de menudencias y vísceras ascendieron a 89.675 tn pp. Con relación al mismo lapso de 2010 cayeron apenas 1,6% y con respecto a igual período de 2009 disminuyeron 29,6%. En el último año la participación de estos productos subió a 39,5% del total, es decir que registró una mejora relativa de 4,1 puntos porcentuales.

En lo que respecta a la facturación por exportaciones de carne, en octubre fue de 111,2 millones de dólares fob (+36,4% anual) y en los primeros diez meses de 2011 fue de 1.080,6 millones de dólares fob. En términos interanuales los ingresos totales acumulados crecieron 10,0% y con relación a enero-octubre de 2009 experimentaron una caída de 20,8%.

Por menudencias y vísceras ingresaron 187,7 millones de dólares en los primeros diez meses del año y mostraron un alza de 25,1% interanual (7,1% cuando se contrasta con igual lapso de dos años atrás).

En los últimos tres meses el precio promedio de los embarques de carne vacuna volvió a mejorar y llegó a US\$ 8.298 por tn pp en octubre pasado. En tanto, en el acumulado de los primeros diez meses del año promedió los US\$ 7.863 por tn pp y registró un alza de 33,0% anual. En el caso de las menudencias y vísceras, la suba fue de 27,2% anual, para llegar a ubicarse en US\$ 2.094 por tn pp.

Por exportaciones de cortes congelados y frescos extra Hilton, los ingresos subieron 18,7% anual en los primeros diez meses del año, y en el caso de los cortes Hilton aumentaron 1,7% anual. A la inversa, los correspondientes a los envíos al exterior de carnes procesadas cayeron 24,5% anual.

EXPORTACIONES DE CARNE VACUNA									
								distrib. %	
Tn pp	10 m. '09	10 m. '10	10 m. '11	var. abs.	var. abs.	var. %	var. %	10 m. '10	10 m. '11
Cortes Hilton	19.112	20.194	17.711	1.082	-2.483	5,7%	-12,3%	7,8%	7,8%
Carnes Frescas	299.307	123.292	103.029	-176.015	-20.263	-58,8%	-16,4%	47,9%	45,4%
Carnes Procesadas	31.596	22.625	16.701	-8.971	-5.924	-28,4%	-26,2%	8,8%	7,4%
<b>TOTAL CARNE</b>	<b>350.015</b>	<b>166.111</b>	<b>137.441</b>	<b>-183.904</b>	<b>-28.670</b>	<b>-52,5%</b>	<b>-17,3%</b>	<b>64,6%</b>	<b>60,5%</b>
Menudencias	127.298	91.163	89.675	-36.135	-1.488	-28,4%	-1,6%	35,4%	39,5%
<b>TOTAL GENERAL</b>	<b>477.313</b>	<b>257.274</b>	<b>227.116</b>	<b>-220.039</b>	<b>-30.158</b>	<b>-46,1%</b>	<b>-11,7%</b>	<b>100,0%</b>	<b>100,0%</b>
distrib. %									
Miles US\$ fob	10 m. '09	10 m. '10	10 m. '11	var. abs.	var. abs.	var. %	var. %	10 m. '10	10 m. '11
Cortes Hilton	183.156	257.142	261.631	73.986	4.489	40,4%	1,7%	22,7%	20,6%
Carnes Frescas	1.069.851	628.330	746.119	-441.521	117.789	-41,3%	18,7%	55,5%	58,8%
Carnes Procesadas	111.420	96.494	72.897	-14.926	-23.597	-13,4%	-24,5%	8,5%	5,7%
<b>TOTAL CARNE</b>	<b>1.364.427</b>	<b>981.966</b>	<b>1.080.647</b>	<b>-382.461</b>	<b>98.681</b>	<b>-28,0%</b>	<b>10,0%</b>	<b>86,7%</b>	<b>85,2%</b>
Menudencias	175.294	150.054	187.748	-25.240	37.694	-14,4%	25,1%	13,3%	14,8%
<b>TOTAL GENERAL</b>	<b>1.539.721</b>	<b>1.132.020</b>	<b>1.268.395</b>	<b>-407.701</b>	<b>136.375</b>	<b>-26,5%</b>	<b>12,0%</b>	<b>100,0%</b>	<b>100,0%</b>
US\$ / tn pp	10 m. '09	10 m. '10	10 m. '11	var. abs.	var. abs.	var. %	var. %		
Cortes Hilton	9.583	12.734	14.772	3.150	2.039	32,9%	16,0%		
Carnes Frescas	3.574	5.096	7.242	1.522	2.146	42,6%	42,1%		
Carnes Procesadas	3.526	4.265	4.365	739	100	20,9%	2,3%		
<b>TOTAL CARNE</b>	<b>3.898</b>	<b>5.912</b>	<b>7.863</b>	<b>2.013</b>	<b>1.951</b>	<b>51,6%</b>	<b>33,0%</b>		
Menudencias	1.377	1.646	2.094	269	448	19,5%	27,2%		
<b>TOTAL GENERAL</b>	<b>3.226</b>	<b>4.400</b>	<b>5.585</b>	<b>1.174</b>	<b>1.185</b>	<b>36,4%</b>	<b>26,9%</b>		

Fuente: CICCRA, con datos de SENASA.

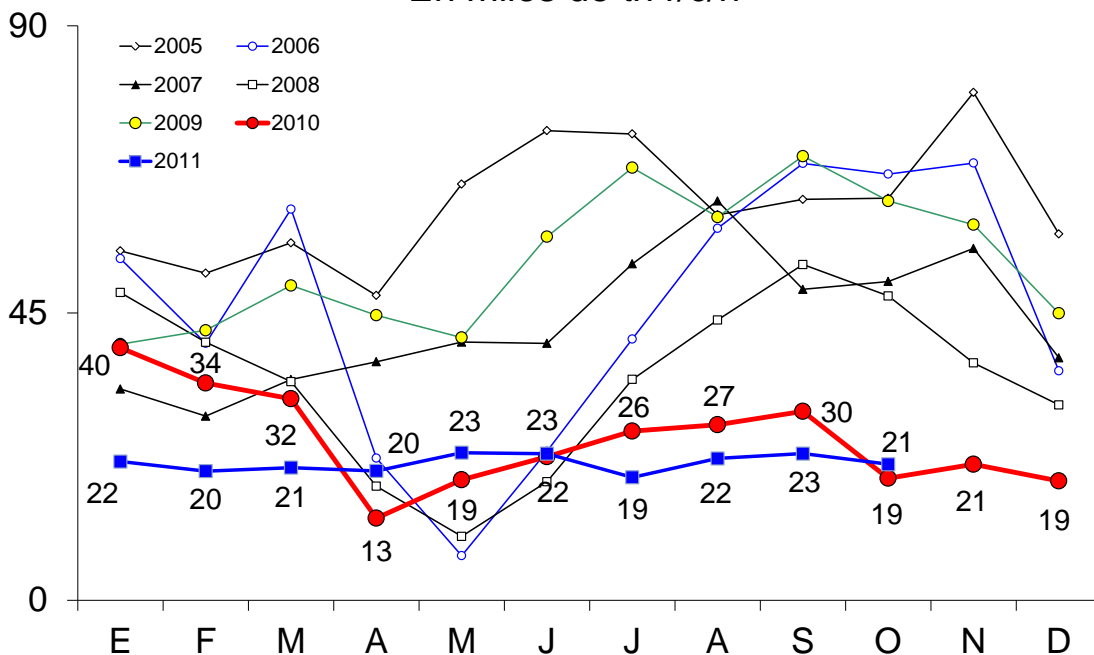
EXPORTACIONES DE CARNE VACUNA							
Tn res con hueso	10 m. '09	10 m. '10	10 m. '11	var. abs.	var. abs.	var. %	var. %
<b>TOTAL</b>	<b>534.425</b>	<b>262.044</b>	<b>214.856</b>	<b>-272.381</b>	<b>-47.188</b>	<b>-51,0%</b>	<b>-18,0%</b>
Miles US\$ fob	10 m. '09	10 m. '10	10 m. '11	var. abs.	var. abs.	var. %	var. %
<b>TOTAL</b>	<b>1.364.427</b>	<b>981.966</b>	<b>1.080.647</b>	<b>-382.461</b>	<b>98.681</b>	<b>-28,0%</b>	<b>10,0%</b>
US\$ / tn r/c/h	10 m. '09	10 m. '10	10 m. '11	var. abs.	var. abs.	var. %	var. %
<b>TOTAL</b>	<b>2.553</b>	<b>3.747</b>	<b>5.030</b>	<b>1.194</b>	<b>1.282</b>	<b>46,8%</b>	<b>34,2%</b>

Fuente: CICCRA, elaboración propia a partir de los datos de SENASA.



### EXPORTACIONES DE CARNE VACUNA '05-'11

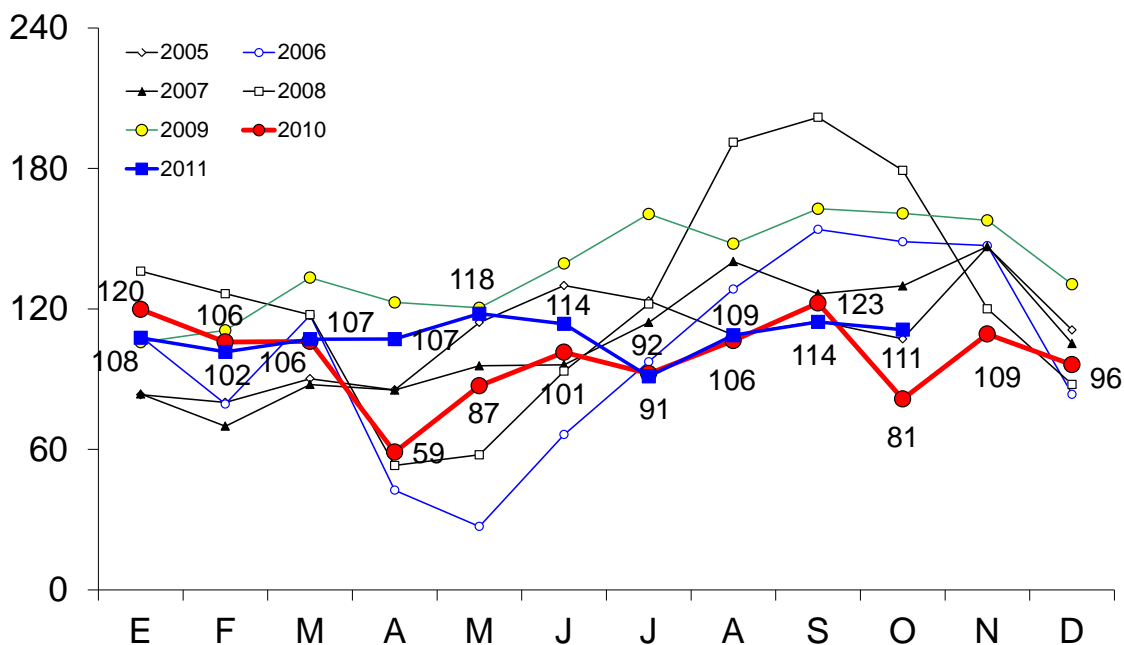
En miles de tn r/c/h



Fuente: CICCRA, con datos del Senasa.

### EXPORTACIONES DE CARNE VACUNA '05-'11

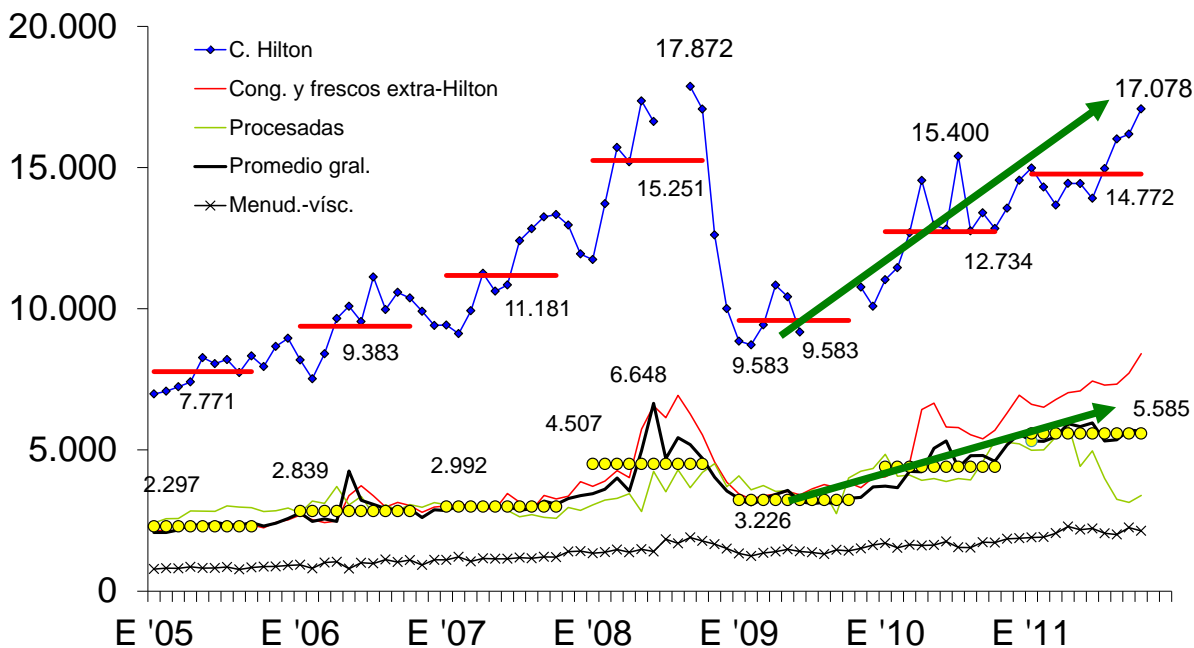
En millones de dólares fob



Fuente: CICCRA, con datos del Senasa.

### PRECIO EXTERNO DE LA CARNE VACUNA

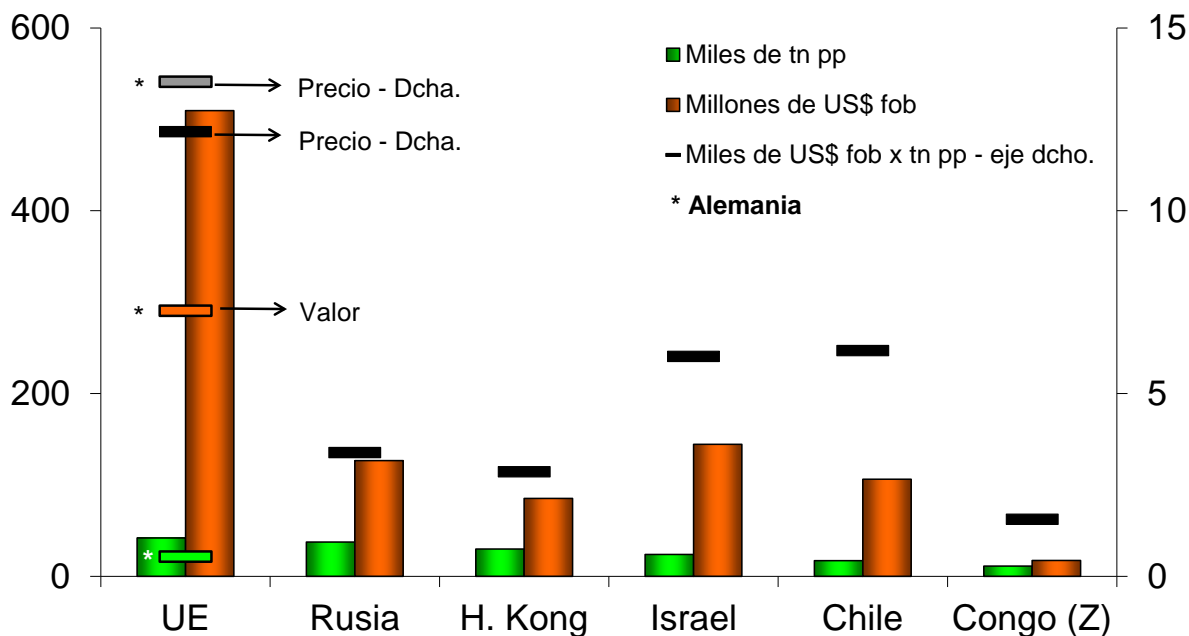
En dólares fob por tn peso producto



Fuente: CICCRA, con datos del Senasa.

### EXPORTACIONES A LOS PRINCIPALES DESTINOS

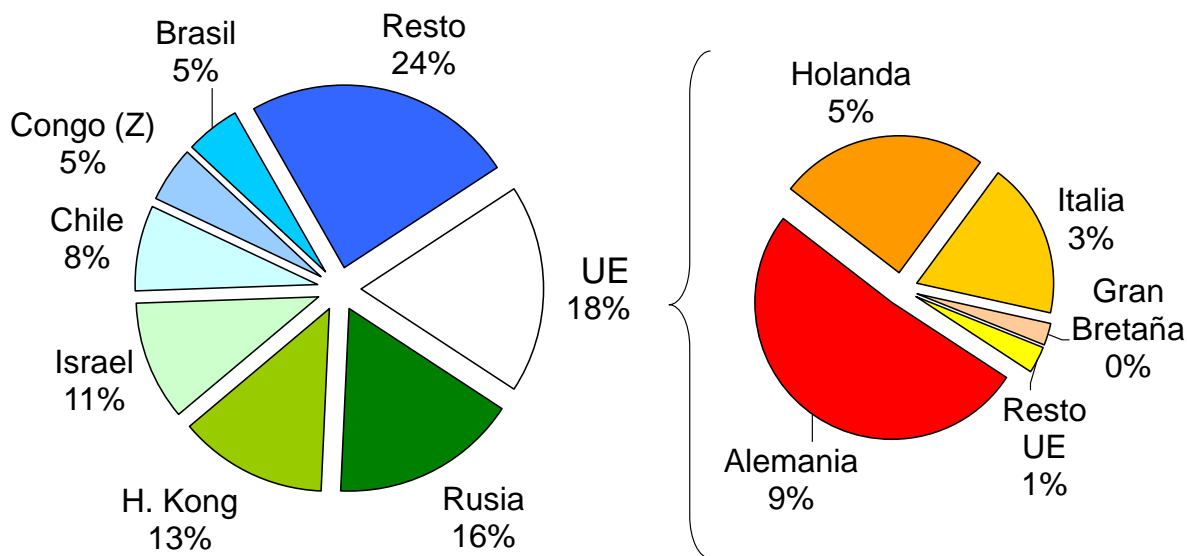
10 meses 2011



Fuente: CICCRA, con datos del Senasa.

### VOLUMEN EXPORTADO POR DESTINO

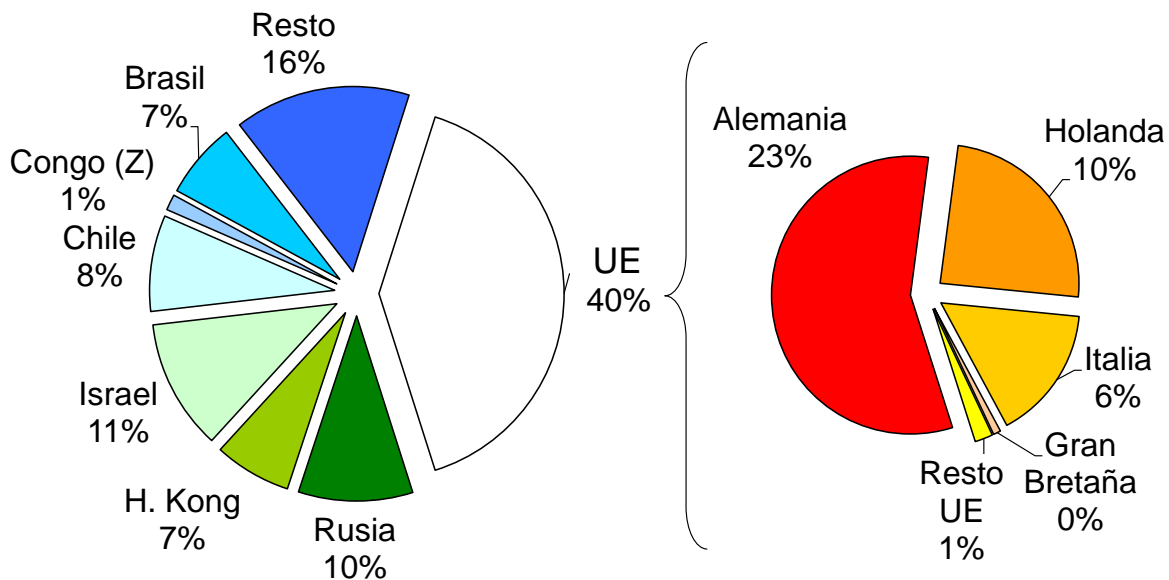
10 meses 2011



Fuente: CICCRA, con datos del Senasa.

### VALOR EXPORTADO POR DESTINO

10 meses 2011



Fuente: CICCRA, con datos del Senasa.

## 4. BANCO DE DATOS:

<b>PRECIO PROMEDIO DE LA HACIENDA VACUNA EN PIE</b>							
En <b>pesos</b> por kilogramo vivo							
Período	TOTAL	Novillos	Novillitos	Vaquill.	Terneros	Vacas	Toros
nov-10	7,681	8,042	8,436	7,898	8,664	6,367	7,010
oct-11	8,365	8,601	9,221	8,630	9,440	6,743	6,884
<b>nov-11</b>	<b>8,213</b>	<b>8,673</b>	<b>9,281</b>	<b>8,502</b>	<b>9,352</b>	<b>6,326</b>	<b>6,765</b>
11 m 11	7,704	8,177	8,897	8,271	9,329	5,786	6,498
Var. % respecto a...							
mes anterior	-1,8%	0,8%	0,7%	-1,5%	-0,9%	-6,2%	-1,7%
igual mes año ant.	6,9%	7,8%	10,0%	7,6%	7,9%	-0,6%	-3,5%
dic-01	1.193,4%	1.226,1%	1.174,9%	1.116,3%	968,8%	1.420,7%	1.685,0%
11 m 10	36,8%	32,7%	33,7%	32,2%	33,2%	32,3%	30,9%

Fuente: CICCRA, con datos del Mercado de Liniers S.A..

<b>PRECIO PROMEDIO DE LA HACIENDA VACUNA EN PIE</b>							
En <b>dólares</b> por kilogramo vivo							
Período	TOTAL	Novillos	Novillitos	Vaquill.	Terneros	Vacas	Toros
nov-10	1,936	2,027	2,126	1,990	2,184	1,605	1,767
oct-11	1,982	2,037	2,184	2,044	2,236	1,597	1,631
<b>nov-11</b>	<b>1,928</b>	<b>2,036</b>	<b>2,179</b>	<b>1,996</b>	<b>2,195</b>	<b>1,485</b>	<b>1,588</b>
11 m 11	1,871	1,986	2,161	2,009	2,267	1,404	1,579
Var. % respecto a...							
mes anterior	-2,7%	-0,1%	-0,3%	-2,4%	-1,8%	-7,0%	-2,6%
igual mes año ant.	-0,4%	0,4%	2,5%	0,3%	0,5%	-7,5%	-10,1%
dic-01	220,2%	228,3%	215,6%	201,1%	164,6%	276,4%	341,9%
11 m 10	30,0%	26,2%	27,1%	25,7%	26,6%	25,8%	24,5%

Fuente: CICCRA, con datos del Mercado de Liniers S.A..