

CÁMARA DE LA INDUSTRIA Y COMERCIO DE CARNES Y
DERIVADOS DE LA REPUBLICA ARGENTINA

INFORME ECONÓMICO MENSUAL

Documento N° 125 – Junio 2011

Dirección: Ing. Miguel A. Schiariti

ÍNDICE GENERAL

EDITORIAL 1

INDICADORES ECONÓMICOS SECTORIALES

1. **FAENA VACUNA Y PRODUCCIÓN DE CARNE** 3

2. **CONSUMO INTERNO** 8

3. **EVOLUCIÓN DE LAS EXPORTACIONES** 10

4. **BANCO DE DATOS**

– **PRECIO DE LA HACIENDA EN EL MERCADO DE LINIERS** 18

EDITORIAL:

De acuerdo con nuestras estimaciones, en mayo de 2011 la faena se mantuvo levemente por debajo de las 900 mil cabezas mensuales y con ello se constituyó en el peor mayo de los últimos veintidós años. En un contexto de escasez de hacienda para enviar a faena, en mayo se habrían faenado alrededor de 870 mil cabezas vacunas. En comparación con mayo de 2010 la baja fue de 6,7%.

Tal como lo señalamos en Informes anteriores, la velocidad de la contracción de la faena es decreciente. El mayor ajuste se registró durante 2010, con caídas de 30% anual promedio entre abril y diciembre. En cambio, en el comienzo de 2011 la baja se redujo a 21,8% anual en enero, en abril a 16,4% y en mayo a sólo 6,7%, luego de 16 meses consecutivos de caídas de dos dígitos anuales.

En el acumulado de los primeros cinco meses del año se habrían faenado 4,42 millones de cabezas, es decir 13,5% menos que en igual período de 2010 (-693 mil cabezas). **Y si comparamos contra el 'record' de enero-mayo 2009, que luego fue festejado por la presidente de la Nación, la caída fue de 30,6% (-1,95 millones de cabezas).**

Mientras tanto, nuestras estimaciones confirman que el ciclo ganadero sigue transitando por una fase de retención de vientres, que de mantenerse, se traducirá en un inicio de recomposición del rodeo y en una mayor oferta de hacienda para enviar a faena recién a mediano plazo (2013-2014). La fase de retención de hembras en marcha ya cumplió trece meses en mayo, período en el cual la participación de las hembras en la faena total fue de apenas 38,0%. En tanto, en los primeros cinco meses del año, la participación de las hembras se ubicó en un promedio de 38,9% y marcó el registro más bajo para el período considerado de los últimos 22 años.

En enero-mayo de 2011 se produjo un millón de tn r/c/h de carne vacuna aproximadamente. Con respecto a igual período de 2010, la producción descendió 8,7%, en tanto que en comparación con el mismo período de 2009, la caída fue de 25,3%.

En los primeros cinco meses del corriente año, se produjeron aproximadamente un millón de tn r/c/h de carne vacuna en Argentina. En términos absolutos la oferta total de carne vacuna disminuyó en alrededor de 95 mil tn r/c/h en los últimos doce meses y en 338,5 mil tn r/c/h con relación a enero-mayo de 2009.

En respuesta a la escasez de oferta de hacienda que comenzó a registrarse a partir de la primavera de 2009, los fuertes aumentos de los precios de la hacienda en pie y de la carne en el mostrador lo único que hicieron fue transmitir una señal de esta realidad a los consumidores. Es decir, el consumo de carne vacuna cayó porque se redujo la oferta de carne vacuna.

En tanto, el promedio de los primeros cinco meses del año fue de **52,5 kilogramos/habitante/año** y con relación a un año atrás experimentó una baja de 7,6% **(21,7% si se compara con enero-mayo de 2009)**.

En enero-mayo de 2011 el volumen de exportaciones registrado fue de 68.178 tn pp de carne vacuna y la comparación con enero-mayo del año pasado arrojó una baja de 21,7%. **Al contrastar con enero-mayo de 2009, las exportaciones de carne vacuna acumularon una disminución de 51,9%.**

Las exportaciones de carne congelada y fresca extra Hilton alcanzaron un nivel de 48.611 tn pp. Este resultó 26,1% inferior al de enero-mayo de 2010 (-56,4% con respecto a los primeros cinco meses de 2009).

Los embarques de cortes Hilton alcanzaron un nivel de 11.939 tn pp y fueron 19,7% superiores a los de los primeros cinco meses de 2010 (aunque se mantuvieron 29,6% por debajo de los registrados en enero-mayo de 2009).

Las exportaciones de menudencias y vísceras equivalieron a 46.176 tn pp, volumen que resultó 7,9% inferior al de los primeros cinco meses de 2010 (-26,5% respecto a enero-mayo de 2009).

Entre los períodos analizados, el precio promedio de exportación en dólares volvió a mejorar. En enero-mayo de 2011 éste registró un alza de 44,7% anual en el caso de la carne (hasta ubicarse en US\$ 7.936 por tn pp) y otra de 26,4% en el caso de las menudencias y vísceras (hasta llegar a US\$ 2.055 por tn pp).

La suba del precio promedio estuvo explicada por dos factores principales. En primer lugar, la debilidad del dólar y la recuperación gradual de los ingresos a nivel mundial (particularmente empujada por los países emergentes, que fueron los más dinámicos). En segundo lugar, el cambio en la composición de las exportaciones argentinas de cortes vacunos. Como destacamos más arriba, los cortes Hilton ganaron participación, luego de haber perdido mucho terreno en 2009, a raíz de la demora local en la adjudicación de la nueva cuota.

INDICADORES ECONÓMICOS SECTORIALES:**1. FAENA Y PRODUCCIÓN DE CARNE:**

De acuerdo con nuestras estimaciones, en mayo de 2011 la faena se mantuvo levemente por debajo de las 900 mil cabezas mensuales y con ello se constituyó en el peor mayo de los últimos veintidós años. Pero, como en mayo del año pasado la actividad frigorífica vacuna ya había sido baja, el ritmo de contracción interanual fue de apenas un dígito, luego de 16 meses consecutivos de caídas de dos dígitos anuales.

En un contexto de escasez de hacienda para enviar a faena, en mayo se habrían faenado alrededor de 870 mil cabezas vacunas. En comparación con abril, se habría registrado una recuperación estacional de casi 7%, mientras que en comparación con mayo de 2010 la baja fue de 6,7%. En términos absolutos, se faenaron 62,5 mil cabezas menos que un año atrás.

Tal como lo señalamos en Informes anteriores, la velocidad de la contracción de la faena es decreciente, lo que estaría dando muestras de que la caída se detendrá en el corto plazo. El mayor ajuste se registró durante 2010, con caídas de 30% anual promedio entre abril y diciembre. En cambio, en el comienzo de 2011 la baja se redujo a 21,8% anual en enero, en abril a 16,4% y en mayo a sólo 6,7%, luego de 16 meses consecutivos de caídas de dos dígitos anuales.

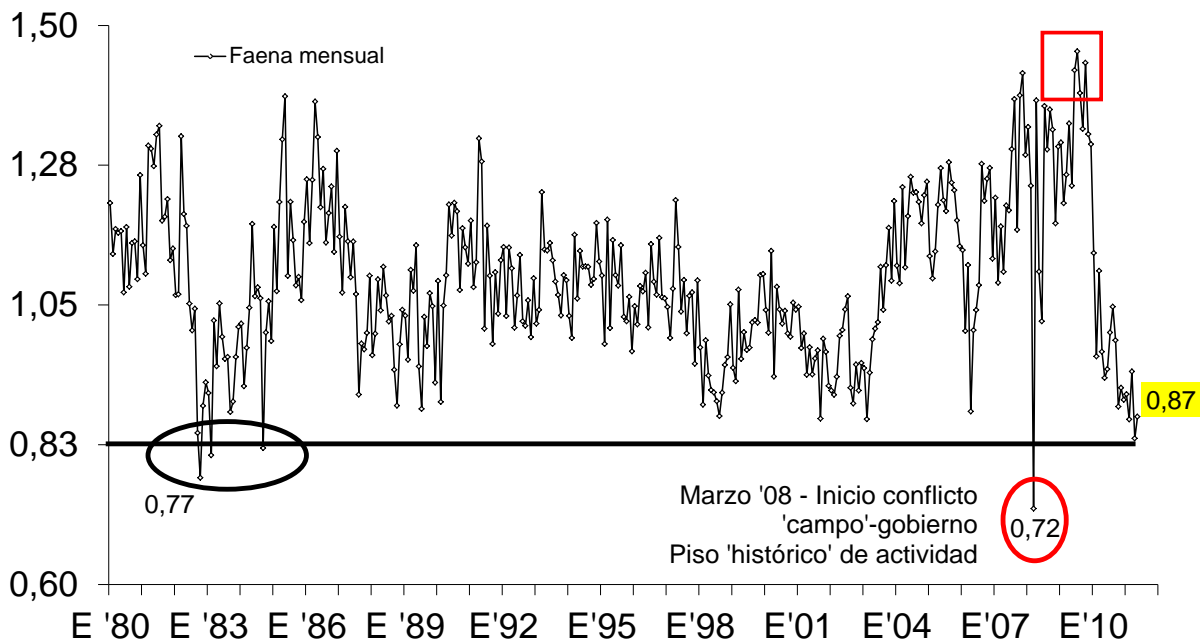
En el acumulado de los primeros cinco meses del año se habrían faenado 4,42 millones de cabezas, es decir 13,5% menos que en igual período de 2010 (-693 mil cabezas). Y si comparamos contra el 'record' de enero-mayo 2009, que luego fue festejado por la presidente de la Nación, la caída fue de 30,6% (-1,95 millones de cabezas).

Mientras tanto, nuestras estimaciones confirman que el ciclo ganadero sigue transitando por una fase de retención de vientres, que de mantenerse, se traducirá en un inicio de recomposición del rodeo y en una mayor oferta de hacienda para enviar a faena recién a mediano plazo (2013-2014). La fase de retención de hembras en marcha ya cumplió trece meses en mayo, período en el cual la participación de las hembras en la faena total fue de apenas 38,0%. En tanto, en los primeros cinco meses del año, la participación de las hembras se ubicó en un promedio de 38,9% y marcó el registro más bajo para el período considerado de los últimos 22 años.

La caída de la faena combinada con una leve recuperación del peso promedio en gancho (+0,7% anual), hizo que la producción de carne vacuna fuera de 197 mil toneladas res con hueso (tn r/c/h) en mayo y se ubicara 6,1% por debajo de la correspondiente a mayo de 2010.

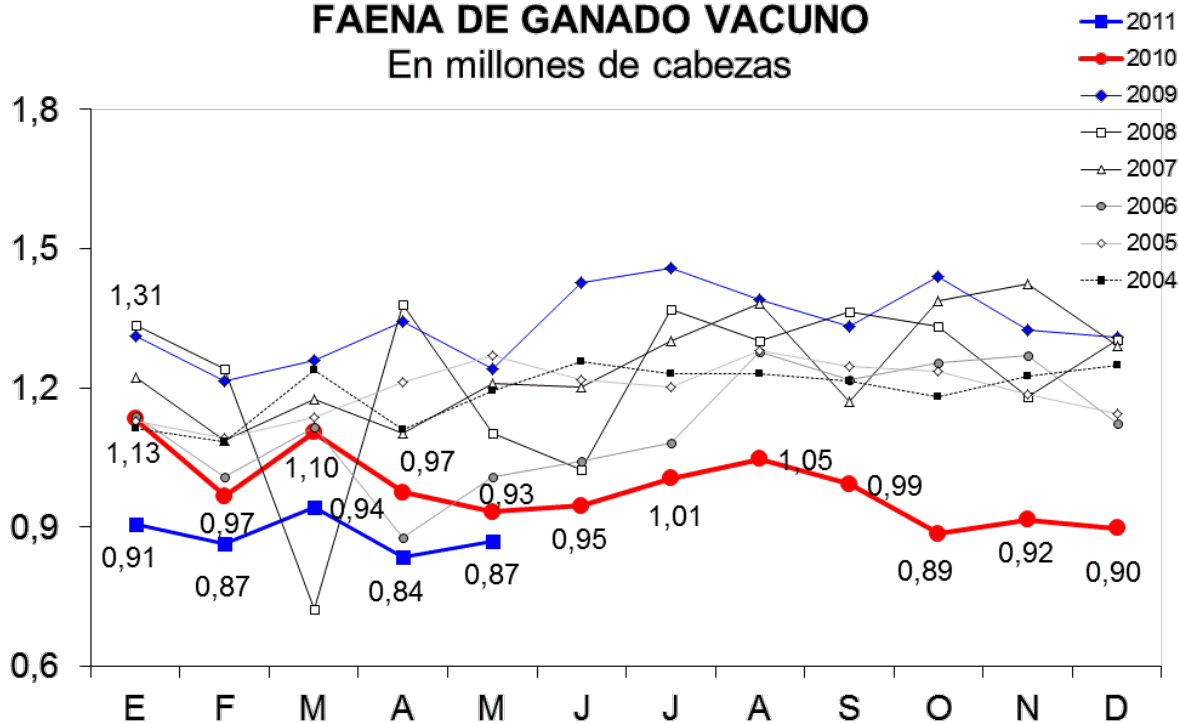
En enero-mayo de 2011 se produjo un millón de tn r/c/h de carne vacuna aproximadamente. Con respecto a igual período de 2010, la producción descendió 8,7% (-95.077 tn r/c/h), en tanto que en comparación con el mismo período de 2009, la caída fue de 25,3% (-338.482 tn r/c/h).

FAENA DE GANADO VACUNO En millones de cabezas



Fuente: CICCRA, s/ ONCCA y estim. propias ('11). * '10/'11 provisorio.

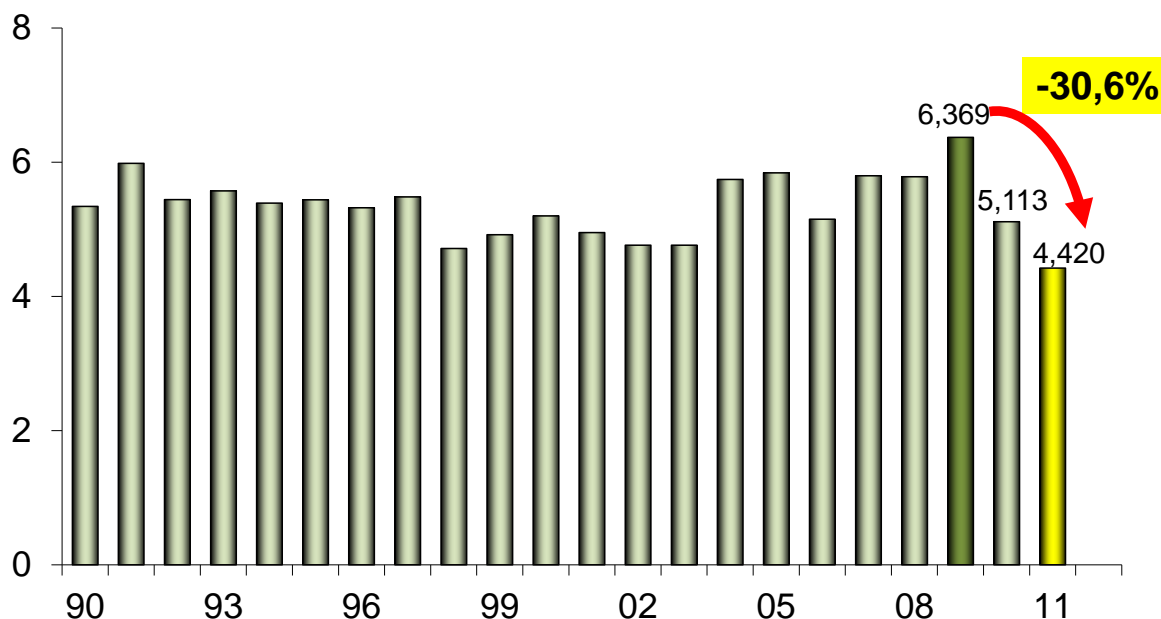
FAENA DE GANADO VACUNO En millones de cabezas



Fuente: CICCRA, s/ ONCCA y estim. propias ('11). * '10/'11 provisorio.

FAENA DE HACIENDA VACUNA

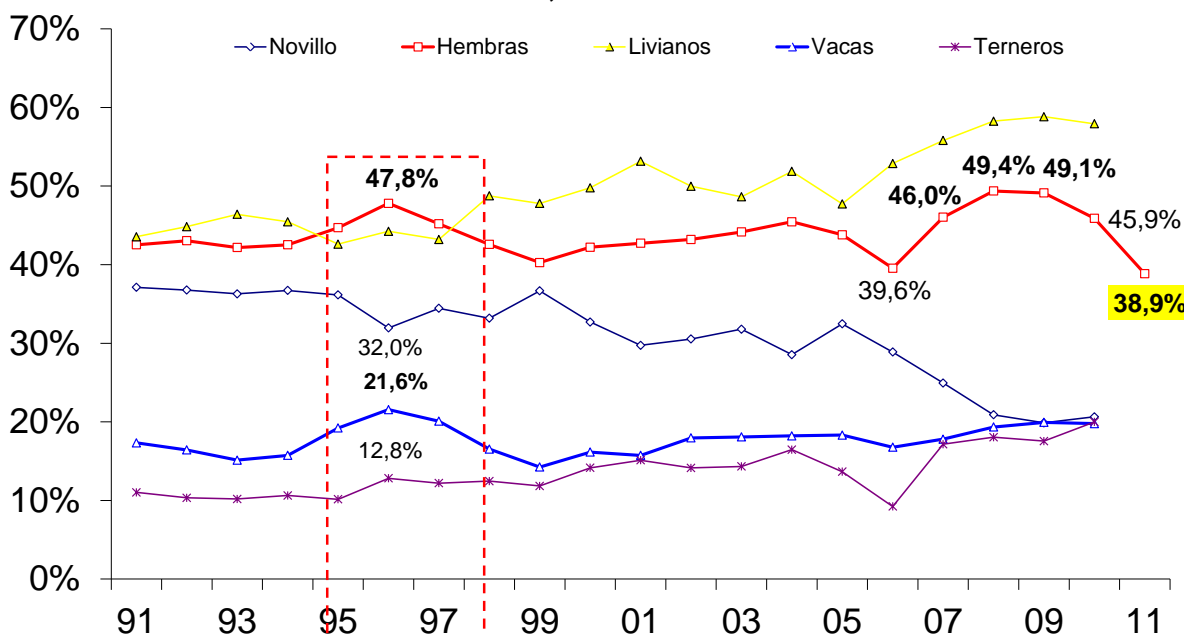
1ºs 5 meses de 1990-2011* - En millones de cabezas



Fuente: CICCRA, s/ ONCCA y estim. propias ('11). * '10/'11 provisorio.

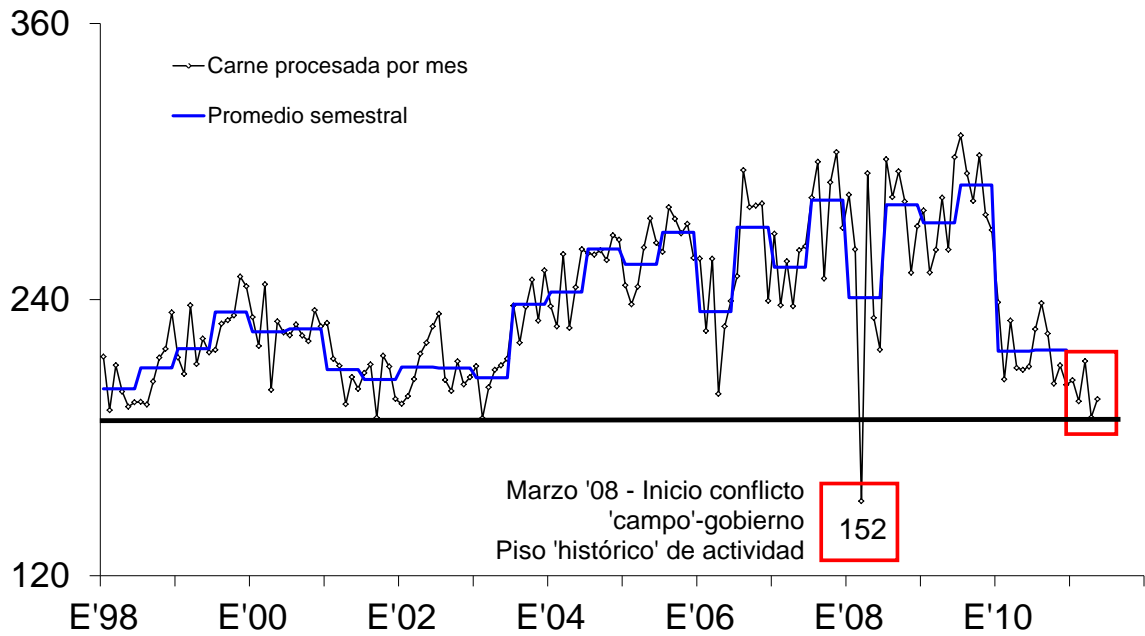
FAENA DE CATEGORÍAS SELECCIONADAS - EVOLUCIÓN

En % de la faena total; 1ºs 5 meses de cada año



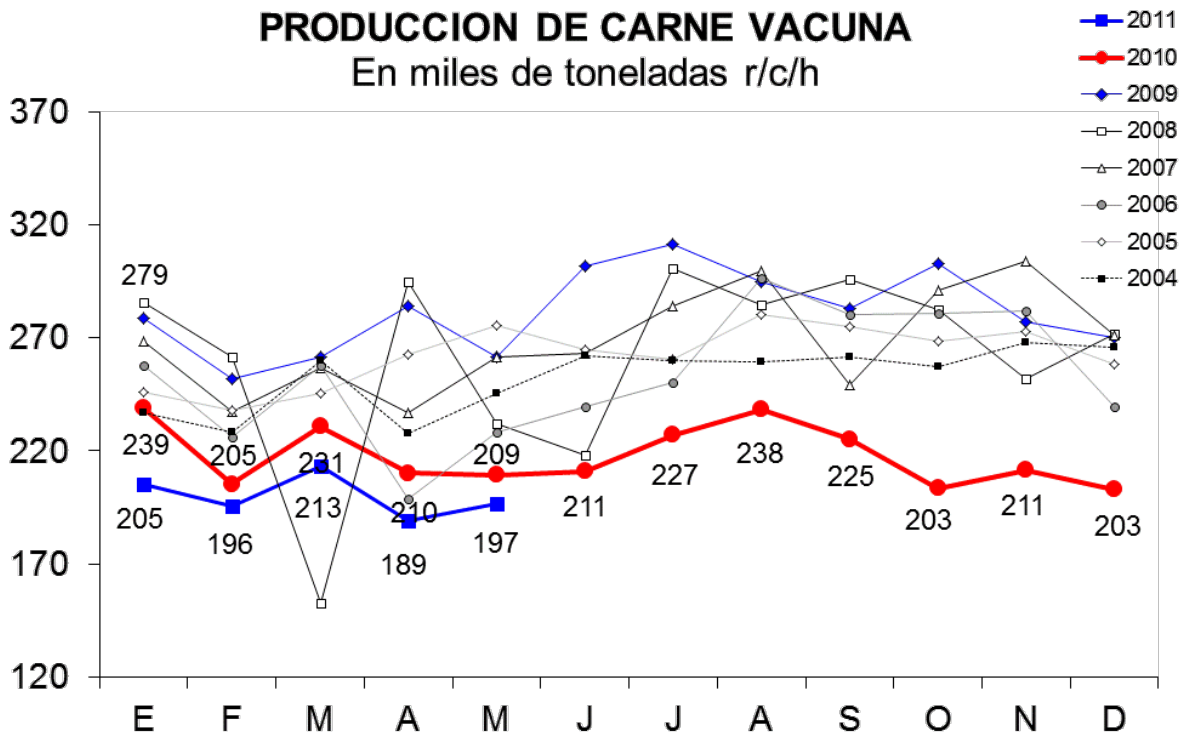
Fuente: CICCRA, s/ ONCCA y estim. propias ('11). * '10/'11 provisorio.

PRODUCCION DE CARNE VACUNA En miles de toneladas r/c/h



Fuente: CICCRA, s/ ONCCA y estim. propias ('11). * '10/'11 provisorio.

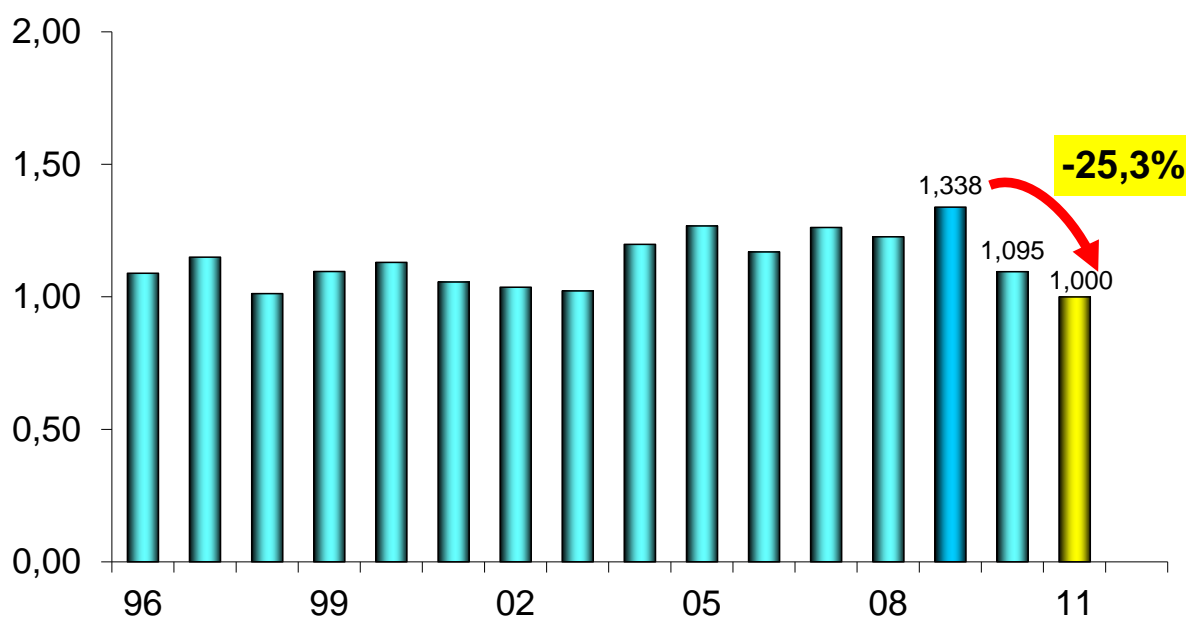
PRODUCCION DE CARNE VACUNA En miles de toneladas r/c/h



Fuente: CICCRA, s/ ONCCA y estim. propias ('11). * '10/'11 provisorio.

PRODUCCION DE CARNE VACUNA

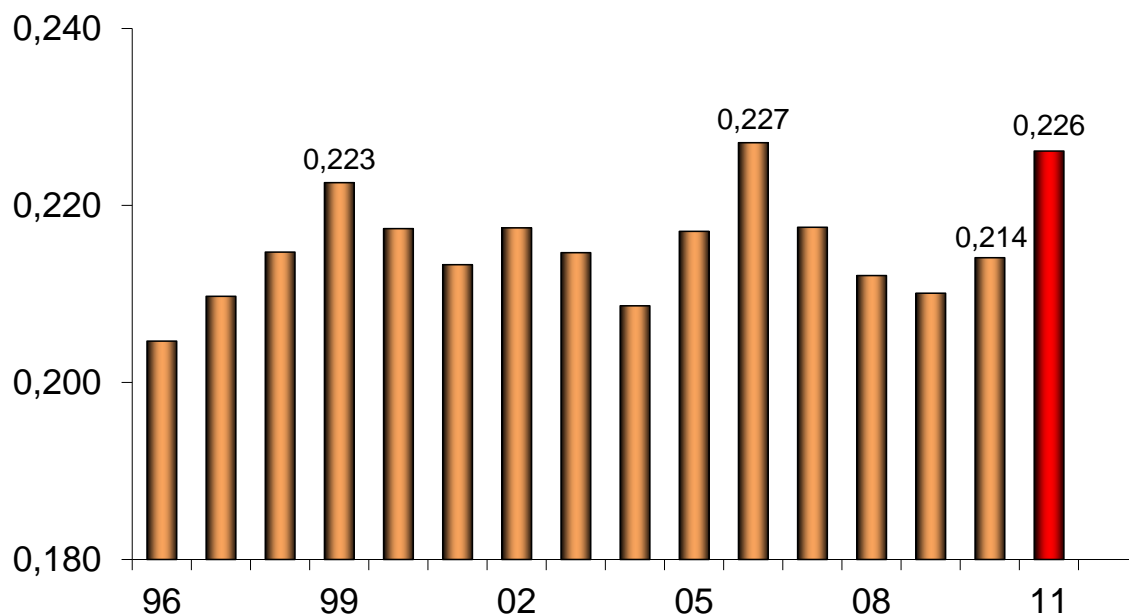
1ºs 5 meses de 1990-2011* - En millones de toneladas r/c/h



Fuente: CICCRA, s/ ONCCA y estim. propias ('11). * '10/'11 provisorio.

PESO PROMEDIO DE LA HACIENDA FAENADA

1ºs 5 meses de 1996-2011* - En toneladas res c/hueso/gancho



Fuente: CICCRA, s/ ONCCA y estim. propias ('11). * '10/'11 provisorio.

2. CONSUMO INTERNO:

En los primeros cinco meses del corriente año, se produjeron aproximadamente un millón de tn r/c/h de carne vacuna en Argentina. En términos absolutos la oferta total de carne vacuna disminuyó en alrededor de 95 mil tn r/c/h en los últimos doce meses y en 338,5 mil tn r/c/h con relación a enero-mayo de 2009.

En respuesta a la escasez de oferta de hacienda que comenzó a registrarse a partir de la primavera de 2009, los fuertes aumentos de los precios de la hacienda en pie y de la carne en el mostrador lo único que hicieron fue transmitir una señal de esta realidad a los consumidores. Es decir, el consumo de carne vacuna cayó porque se redujo la oferta de carne vacuna.

El ajuste a la nueva realidad recayó tanto en el consumo interno como en la exportación, si bien fue con mayor intensidad en este último caso. En enero-mayo de 2011 la oferta al mercado doméstico cayó en 64.340 tn r/c/h (-6,7% anual) y al mercado externo disminuyó en 30.737 tn r/c/h (-22,5% anual). De esta forma, la participación de los envíos al exterior en el total de producción bajó de 12,5% en enero-mayo de 2010 a sólo 10,6% en enero-mayo del corriente año.

| OFERTA Y DEMANDA DE CARNE VACUNA | | | | | | |
|----------------------------------|----------------|----------------|----------------|----------------|---------------|---------------|
| Período | Faena | Exportación | Consumo int. | Consumo int. | Exportación | Consumo int. |
| | total | total | total | por hab. | total | total |
| | Tn res c/hueso | Tn res c/hueso | Tn res c/hueso | Pr. móv. 12 m. | s/faena total | s/faena total |
| 5 m. de... | | | | | | |
| 2001 | 1.056.070 | 88.152 | 967.918 | 64,1 | 8,3% | 91,7% |
| 2002 | 1.035.685 | 104.468 | 931.217 | 61,7 | 10,1% | 89,9% |
| 2003 | 1.022.141 | 132.628 | 889.513 | 56,7 | 13,0% | 87,0% |
| 2004 | 1.197.993 | 202.696 | 995.296 | 63,1 | 16,9% | 83,1% |
| 2005 | 1.267.481 | 274.916 | 992.565 | 63,7 | 21,7% | 78,3% |
| 2006 | 1.169.188 | 184.282 | 984.906 | 61,8 | 15,8% | 84,2% |
| 2007 | 1.261.190 | 174.319 | 1.086.871 | 66,3 | 13,8% | 86,2% |
| 2008 * | 1.226.533 | 150.724 | 1.075.809 | 68,2 | 12,3% | 87,7% |
| 2009 * | 1.338.036 | 217.539 | 1.120.496 | 69,3 | 16,3% | 83,7% |
| 2010 * | 1.094.630 | 136.870 | 957.760 | 64,1 | 12,5% | 87,5% |
| 2011 * | 999.553 | 106.133 | 893.420 | 55,4 | 10,6% | 89,4% |
| Var. % '11-'10 | -8,7% | -22,5% | -6,7% | -13,6% | -15,1% | 2,2% |
| Var. abs. '11-'10 | -95.077 | -30.737 | -64.340 | -8,7 | -1,9% | 1,9% |

Fuente: CICCRA. * Provisorios.

3. EVOLUCIÓN DE LAS EXPORTACIONES:

En mayo el Senasa certificó exportaciones de carne vacuna por un total de 14.859 tn peso producto (tn pp) y fue la primera vez en 8 meses que los embarques superaron las 14 mil tn pp mensuales. En enero-mayo de 2011 el volumen registrado fue de 68.178 tn pp de carne vacuna y la comparación con enero-mayo del año pasado arrojó una baja de 21,7%. Al contrastar con enero-mayo de 2009, las exportaciones de carne vacuna acumularon una disminución de 51,9%.

Las exportaciones de carne congelada y fresca extra Hilton alcanzaron un nivel de 48.611 tn pp. Este resultó 26,1% inferior al de enero-mayo de 2010 (-56,4% con respecto a los primeros cinco meses de 2009). De este modo, su participación en las exportaciones totales descendió de 47,9% en enero-mayo de 2010 a 42,5% en igual lapso del corriente año.

Los embarques de cortes Hilton alcanzaron un nivel de 11.939 tn pp y fueron 19,7% superiores a los de los primeros cinco meses de 2010 (aunque se mantuvieron 29,6% por debajo de los registrados en enero-mayo de 2009). Como el incumplimiento de la cuota 2009/2010 fue mayor al registrado en el último ciclo, su importancia relativa en el total de exportaciones logró crecer casi 42,5%, al pasar de 7,3% a 10,4%.

Los embarques de carnes procesadas totalizaron 7.628 tn pp en los primeros cinco meses de 2011, volumen que resultó 32,9% inferior al de un año atrás (-42,3% con relación a enero-mayo de 2009). Y como cayó más que el volumen total, también redujo su participación (de 8,3% a 6,7% entre los períodos analizados).

Las exportaciones de menudencias y vísceras equivalieron a 46.176 tn pp, volumen que resultó 7,9% inferior al de los primeros cinco meses de 2010 (-26,5% respecto a enero-mayo de 2009). Como cayeron menos que el total general, su participación subió de 36,5% a 40,4% del total exportado.

En mayo ingresaron 118,1 millones de dólares fob y en los primeros cinco meses del año totalizaron 541,0 millones de dólares fob. Estos últimos resultaron 13,3% superiores a los registrados en igual período de 2010 (aunque permanecieron 8,8% por debajo de los registrados en el mismo tiempo de 2009). Y los ingresos por exportaciones de menudencias y vísceras fueron de 95,0 millones de dólares y subieron 16,4% anual (+11,2% con relación a enero-mayo de 2009).

Entre los períodos analizados, el precio promedio de exportación en dólares volvió a mejorar. En enero-mayo de 2011 éste registró un alza de 44,7% anual en el caso de la carne (hasta ubicarse en US\$ 7.936 por tn pp) y otra de 26,4% en el caso de las menudencias y vísceras (hasta llegar a US\$ 2.055 por tn pp).

La suba del precio promedio estuvo explicada por dos factores principales. En primer lugar, la debilidad del dólar y la recuperación gradual de los ingresos a nivel mundial (particularmente empujada por los países emergentes, que fueron los más dinámicos). En segundo lugar, el cambio en la composición de las exportaciones argentinas de cortes vacunos. Como destacamos más arriba, los cortes Hilton ganaron participación, luego de haber perdido mucho terreno en 2009, a raíz de la demora local en la adjudicación de la nueva cuota.

Los ingresos por exportaciones de cortes congelados y frescos extra Hilton subieron 8,4% anual en los primeros cinco meses del año, y en el caso de los cortes Hilton, aumentaron 37,4% anual. A la inversa, los provenientes por envíos al exterior de carnes procesadas cayeron 18,3% anual.

Cuando se desagregan las exportaciones de carne vacuna y de menudencias y vísceras por destinos, surge que:

1. Según volúmenes, los más importantes fueron: Rusia, Hong Kong, Israel, Alemania, Chile, Congo (ex Zaire), Holanda, Brasil, Italia y EE.UU. En total compraron 80,2% del volumen exportado por nuestro país. La Unión Europea (UE) como región representó 19,9% del total. En comparación a un año atrás aumentó la concentración de los embarques en los principales diez destinos, ya que en enero-mayo de 2010 habían comprendido 77,7% del total.
2. Según valores, los más importantes fueron: Alemania, Israel, Holanda, Rusia, Chile, Hong Kong, Italia, Brasil, EE.UU. y Venezuela. En total representaron 87,5% del total de ingresos del período analizado. La UE como región representó 42,0% del total facturado. En este caso también aumentó la concentración, dado que en enero-mayo del año pasado los diez mercados más importantes habían representado 85,6% de la facturación total.

En enero-mayo de 2011 Rusia compró 20.105 tn pp de carne vacuna y de menudencias y vísceras, con lo cual se mantuvo como el principal destino de exportación (en carne vacuna fue el 3º destino en importancia, detrás de Israel y de Alemania). En total pagó 64,8 millones de dólares fob. La participación del volumen exportado a este destino en el total fue de 17,6%, en tanto que en materia de ingresos explicó sólo 10,2% del total. Los envíos a este destino cayeron 37,7% con relación a un año atrás y en valores descendieron 17,2% anual. En tanto, el precio promedio mostró una mejora de 32,8% anual y se ubicó en 3.223 dólares por tn pp. Las ventas de carnes congeladas y frescas extra Hilton abarcaron sólo 45,7% del total, en tanto las menudencias y vísceras comprendieron el restante 54,3%.

La UE adquirió 22.713 tn pp por las que pagó un total de 267,1 millones de dólares fob. Del volumen total, la cuota Hilton cubrió 52,6%. Del valor total, este contingente hizo lo propio en 64,2%. En términos interanuales, la UE compró 14,3% menos, pero pagó 11,0% más, debido a que el precio promedio registró una mejora de 29,5% interanual (en parte explicada por el aumento de la importancia relativa de los cortes Hilton entre los períodos analizados, tal como lo establecimos más arriba). El precio promedio llegó a 11.760 dólares por tn pp en los primeros cinco meses del corriente año. En el caso de la cuota Hilton, el precio promedio alcanzó un nivel de 14.356 dólares por tn pp (+14,8% anual).

En particular, dentro de la UE, Alemania, el segundo comprador de carne vacuna argentina, adquirió 11.262 tn pp de carne vacuna y de menudencias y vísceras (-2,5% anual). En total pagó 147,1 millones de dólares fob (+10,4% anual). De las compras realizadas por la UE en nuestro país, Alemania representó 49,6% del volumen total y 55,1% del valor total adquirido. Y del total destinado a Alemania, 60,9% correspondió a cortes Hilton (lo que explicó el mucho mayor aumento de participación de este país en valores que en volúmenes) y 35,4% a cortes congelados y frescos extra Hilton. El restante 3,6% correspondió a carnes procesadas y a menudencias y vísceras. El precio promedio pagado por este destino ascendió a 13.057 dólares por tn pp y acumuló una suba de 13,3% anual.

Por su parte, Israel se mantuvo como el tercer cliente de los frigoríficos exportadores argentinos y como el principal comprador de carne vacuna argentina. Las compras totales (carne vacuna y menudencias y vísceras) se elevaron a 12.959 tn pp (12.498 tn pp de carne vacuna y 461 tn pp de menudencias y vísceras). Por este total abonó 75,8 millones de dólares fob. En total compró 18,4% más que en enero-mayo de 2010 y abonó 60,5% más que un año atrás. La diferencia entre ambos guarismos se debió a que el precio promedio subió 35,6% interanual, hasta quedar ubicado en 5.850 dólares por tn pp.

En lo que respecta a Hong Kong, conservó su segundo lugar en el ránking general de destinos, con la compra de 14.998 tn pp de menudencias y vísceras (96,4%) y 563 tn pp de carne vacuna (3,6%). Los volúmenes enviados a este destino cayeron 15,9% anual y los pagos bajaron 6,4% anual. El precio promedio fue de 2.708 dólares por tn pp y registró un alza de 11,3% anual.

Chile, quinto destino en el ránking general, pero cuarto comprador de carne vacuna argentina, adquirió 7.489 tn pp de carne vacuna y menudencias y vísceras (99,2% y 0,8%, respectivamente), por las que abonó un total de 44,0 millones de dólares fob. Los envíos a este destino resultaron 19,3% superiores a los de enero-mayo de 2010, en tanto los ingresos por ventas subieron 66,1% anual. El precio promedio, que se ubicó en 5.929 dólares por tn pp, registró un alza de 39,2% anual.

Por último, el Congo (ex República de Zaire), sexto destino, adquirió 7.085 tn pp (6.759 tn pp de menudencias y el resto de carnes frescas). El volumen exportado a este destino descendió alrededor de 5,7% anual y el valor pagado subió 8,5% anual. La diferencia se explicó por la mejora de 15,1% anual que registró el precio promedio pagado por este país (que llegó a ubicarse en 1.542 dólares por tn pp en enero-mayo de 2011).

| EXPORTACIONES DE CARNE VACUNA | | | | | | | | | |
|-------------------------------|----------------|----------------|----------------|-----------------|----------------|---------------|---------------|---------------|---------------|
| | | | | | | | | distrib. % | |
| Tn pp | 5 m. '09 | 5 m. '10 | 5 m. '11 | var. abs. | var. abs. | var. % | var. % | 5 m. '10 | 5 m. '11 |
| Cortes Hilton | 16.956 | 9.975 | 11.939 | -6.981 | 1.964 | -41,2% | 19,7% | 7,3% | 10,4% |
| Carnes Frescas | 111.596 | 65.767 | 48.611 | -45.829 | -17.156 | -41,1% | -26,1% | 47,9% | 42,5% |
| Carnes Procesadas | 13.231 | 11.365 | 7.628 | -1.866 | -3.737 | -14,1% | -32,9% | 8,3% | 6,7% |
| TOTAL CARNE | 141.783 | 87.107 | 68.178 | -54.676 | -18.929 | -38,6% | -21,7% | 63,5% | 59,6% |
| Menudencias | 62.866 | 50.152 | 46.176 | -12.714 | -3.976 | -20,2% | -7,9% | 36,5% | 40,4% |
| TOTAL GENERAL | 204.649 | 137.259 | 114.354 | -67.390 | -22.905 | -32,9% | -16,7% | 100,0% | 100,0% |
| distrib. % | | | | | | | | | |
| Miles US\$ fob | 5 m. '09 | 5 m. '10 | 5 m. '11 | var. abs. | var. abs. | var. % | var. % | 5 m. '10 | 5 m. '11 |
| Cortes Hilton | 163.370 | 124.740 | 171.402 | -38.630 | 46.662 | -23,6% | 37,4% | 22,3% | 27,0% |
| Carnes Frescas | 380.458 | 304.825 | 330.359 | -75.633 | 25.534 | -19,9% | 8,4% | 54,5% | 51,9% |
| Carnes Procesadas | 49.338 | 48.084 | 39.271 | -1.254 | -8.813 | -2,5% | -18,3% | 8,6% | 6,2% |
| TOTAL CARNE | 593.166 | 477.649 | 541.032 | -115.517 | 63.383 | -19,5% | 13,3% | 85,4% | 85,1% |
| Menudencias | 85.317 | 81.534 | 94.914 | -3.783 | 13.380 | -4,4% | 16,4% | 14,6% | 14,9% |
| TOTAL GENERAL | 678.483 | 559.183 | 635.946 | -119.300 | 76.763 | -17,6% | 13,7% | 100,0% | 100,0% |
| US\$ / tn pp | 5 m. '09 | 5 m. '10 | 5 m. '11 | var. abs. | var. abs. | var. % | var. % | | |
| Cortes Hilton | 9.635 | 12.505 | 14.356 | 2.870 | 1.851 | 29,8% | 14,8% | | |
| Carnes Frescas | 3.409 | 4.635 | 6.796 | 1.226 | 2.161 | 36,0% | 46,6% | | |
| Carnes Procesadas | 3.729 | 4.231 | 5.148 | 502 | 917 | 13,5% | 21,7% | | |
| TOTAL CARNE | 4.184 | 5.483 | 7.936 | 1.300 | 2.452 | 31,1% | 44,7% | | |
| Menudencias | 1.357 | 1.626 | 2.055 | 269 | 430 | 19,8% | 26,4% | | |
| TOTAL GENERAL | 3.315 | 4.074 | 5.561 | 759 | 1.487 | 22,9% | 36,5% | | |

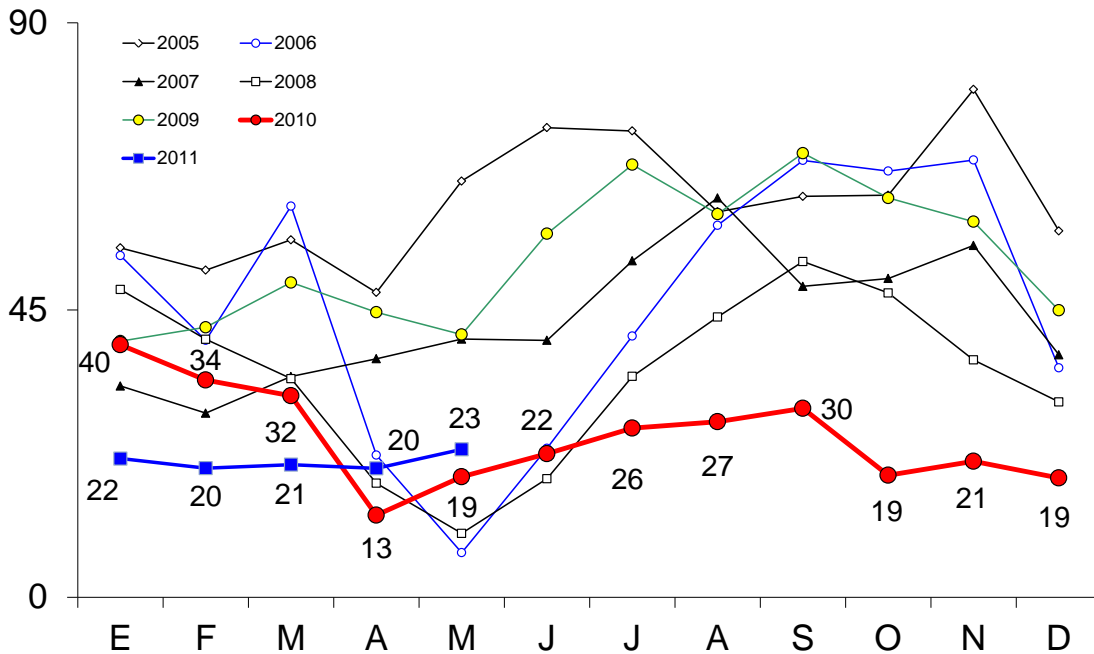
Fuente: CICCRA, con datos de SENASA.

| EXPORTACIONES DE CARNE VACUNA | | | | | | | |
|-------------------------------|----------------|----------------|----------------|-----------------|----------------|---------------|---------------|
| Tn res con hueso | 5 m. '09 | 5 m. '10 | 5 m. '11 | var. abs. | var. abs. | var. % | var. % |
| TOTAL | 217.539 | 136.870 | 106.133 | -80.669 | -30.737 | -37,1% | -22,5% |
| Miles US\$ fob | 5 m. '09 | 5 m. '10 | 5 m. '11 | var. abs. | var. abs. | var. % | var. % |
| TOTAL | 593.166 | 477.649 | 541.032 | -115.517 | 63.383 | -19,5% | 13,3% |
| US\$ / tn r/c/h | 5 m. '09 | 5 m. '10 | 5 m. '11 | var. abs. | var. abs. | var. % | var. % |
| TOTAL | 2.727 | 3.490 | 5.098 | 763 | 1.608 | 28,0% | 46,1% |

Fuente: CICCRA, elaboración propia a partir de los datos de SENASA.

EXPORTACIONES DE CARNE VACUNA '05-'11

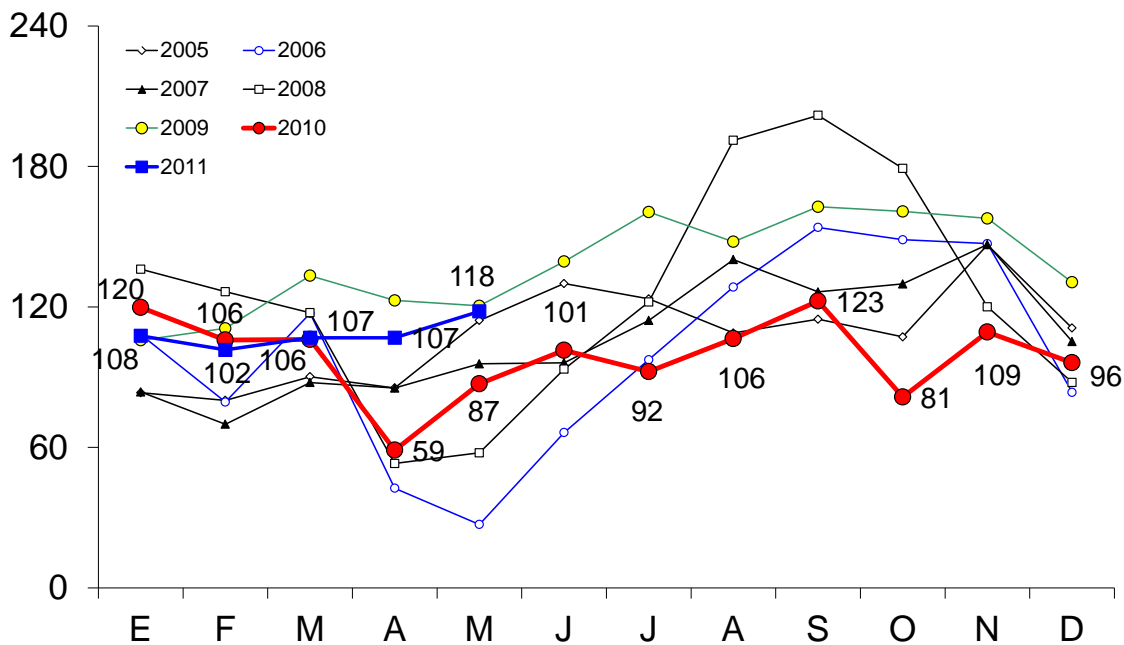
En miles de tn r/c/h



Fuente: CICCRA, con datos del Senasa.

EXPORTACIONES DE CARNE VACUNA '05-'11

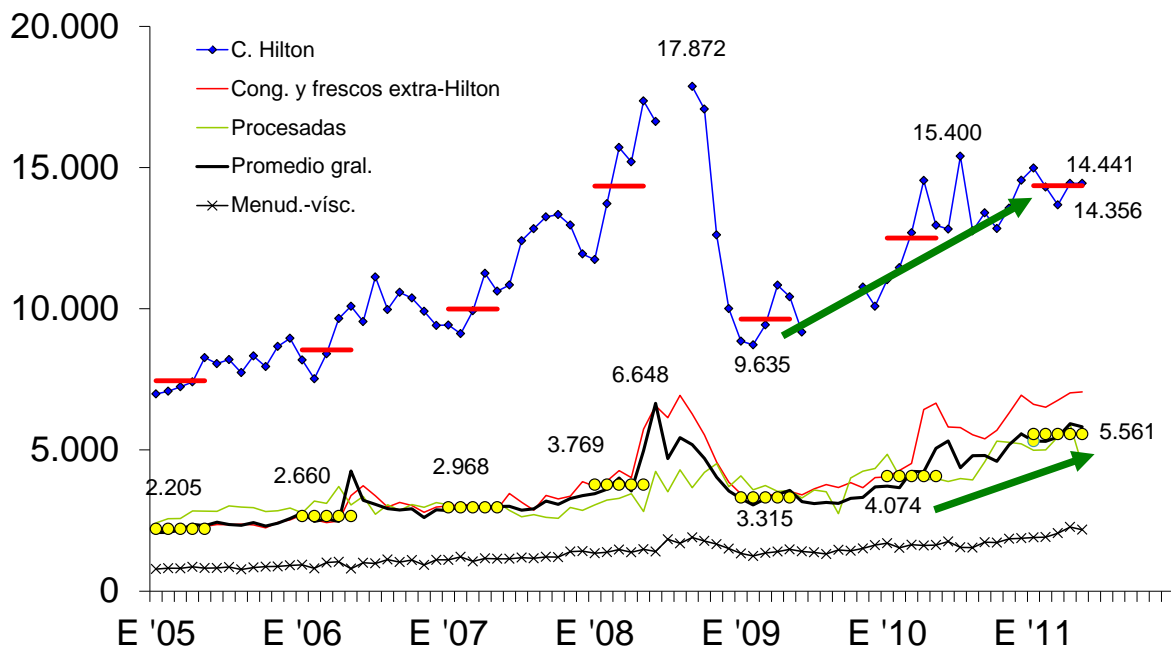
En millones de dólares fob



Fuente: CICCRA, con datos del Senasa.

PRECIO EXTERNO DE LA CARNE VACUNA

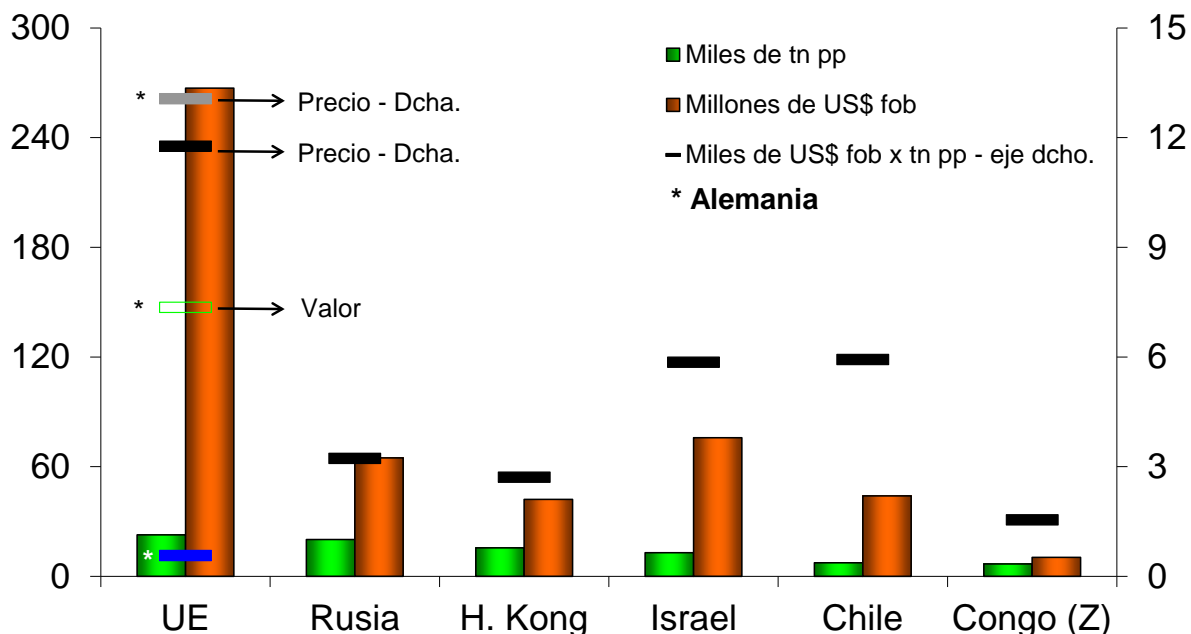
En dólares fob por tn peso producto



Fuente: CICCRA, con datos del Senasa.

EXPORTACIONES A LOS PRINCIPALES DESTINOS

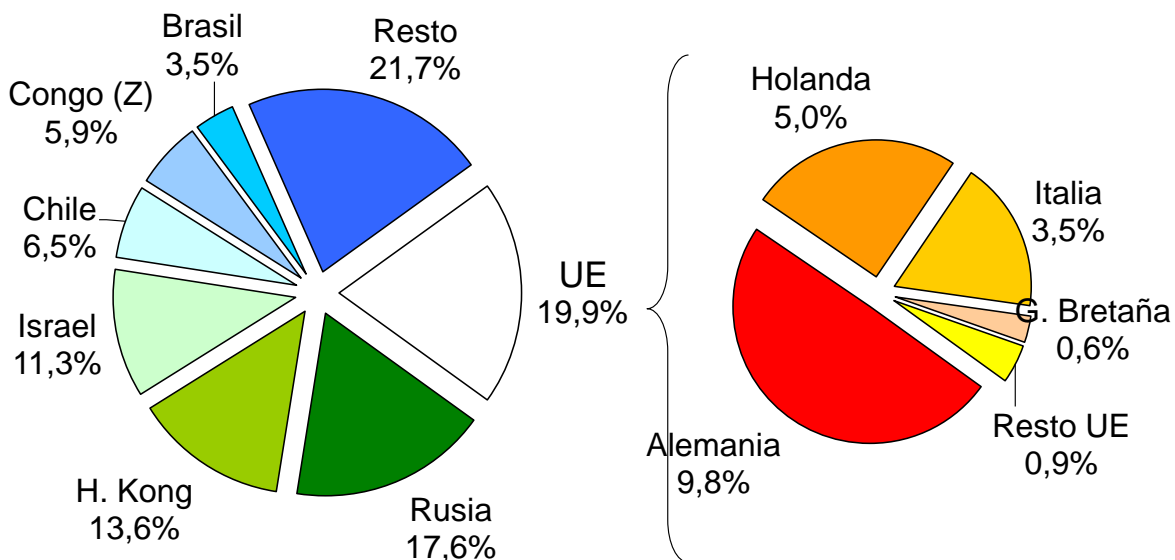
1ºs 5 meses 2011



Fuente: CICCRA, con datos del Senasa.

VOLUMEN EXPORTADO POR DESTINO

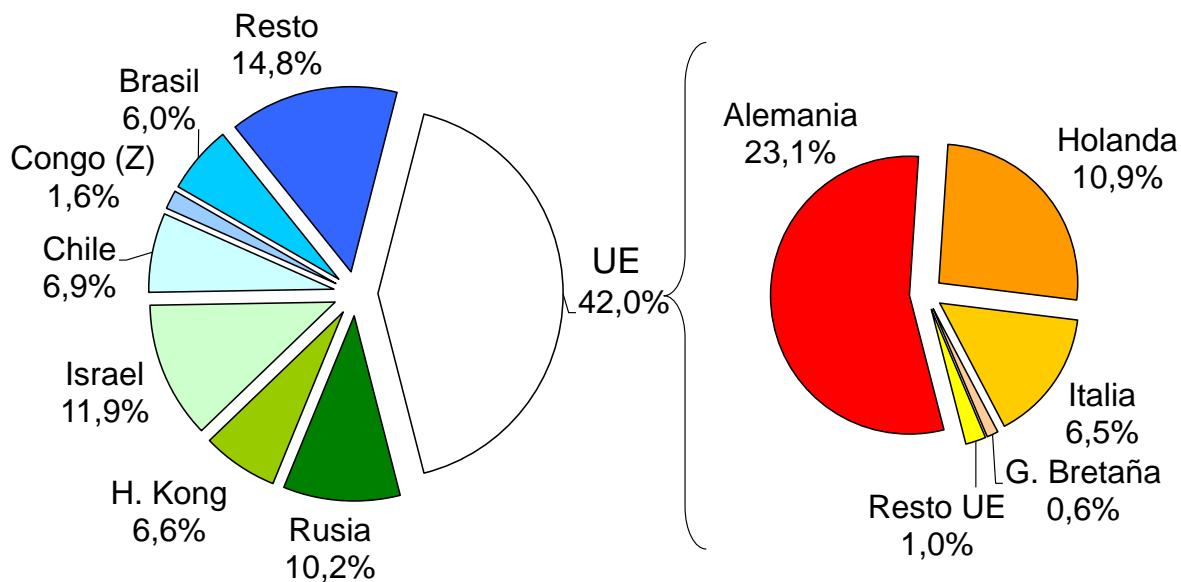
1ºs 5 meses 2011



Fuente: CICCRA, con datos del Senasa.

VALOR EXPORTADO POR DESTINO

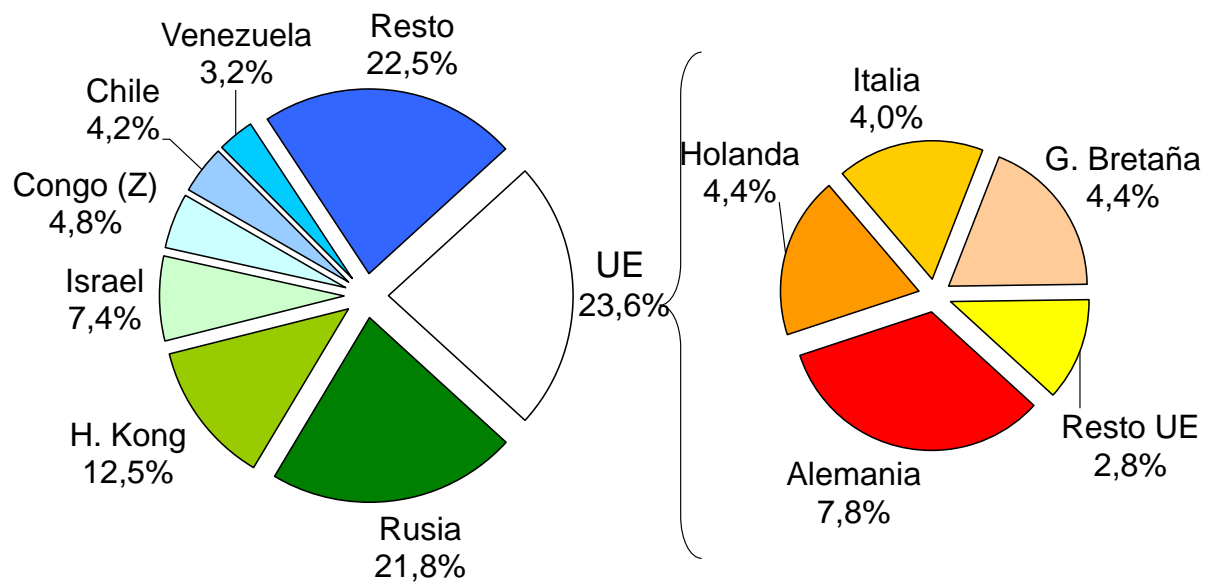
1ºs 5 meses 2011



Fuente: CICCRA, con datos del Senasa.

VOLUMEN EXPORTADO POR DESTINO

1ºs 5 meses 2010



Fuente: CICCRA, con datos del Senasa.

4. BANCO DE DATOS:

| PRECIO PROMEDIO DE LA HACIENDA VACUNA EN PIE | | | | | | | |
|---|--------------|--------------|--------------|--------------|--------------|--------------|--------------|
| En pesos por kilogramo vivo | | | | | | | |
| Período | TOTAL | Novillos | Novillitos | Vaquill. | Terneros | Vacas | Toros |
| jun-10 | 5,494 | 6,213 | 6,771 | 6,238 | 7,273 | 4,073 | 4,585 |
| may-11 | 7,083 | 7,800 | 8,784 | 8,205 | 9,610 | 4,808 | 5,671 |
| jun-11 | 7,475 | 8,159 | 9,087 | 8,318 | 9,751 | 5,313 | 6,181 |
| 6 m 11 | 7,377 | 7,883 | 8,669 | 8,113 | 9,224 | 5,349 | 6,315 |
| Var. % respecto a... | | | | | | | |
| mes anterior | 5,5% | 4,6% | 3,4% | 1,4% | 1,5% | 10,5% | 9,0% |
| igual mes año ant. | 36,1% | 31,3% | 34,2% | 33,3% | 34,1% | 30,4% | 34,8% |
| dic-01 | 1.077,2% | 1.147,6% | 1.148,2% | 1.090,0% | 1.014,4% | 1.177,2% | 1.530,9% |
| 6 m 10 | 49,1% | 43,1% | 41,0% | 39,2% | 41,5% | 48,0% | 51,1% |

Fuente: CICCRA, con datos del Mercado de Liniers S.A..

| PRECIO PROMEDIO DE LA HACIENDA VACUNA EN PIE | | | | | | | |
|---|--------------|--------------|--------------|--------------|--------------|--------------|--------------|
| En dólares por kilogramo vivo | | | | | | | |
| Período | TOTAL | Novillos | Novillitos | Vaquill. | Terneros | Vacas | Toros |
| jun-10 | 1,399 | 1,582 | 1,724 | 1,589 | 1,852 | 1,037 | 1,168 |
| may-11 | 1,734 | 1,910 | 2,151 | 2,009 | 2,353 | 1,177 | 1,389 |
| jun-11 | 1,825 | 1,992 | 2,219 | 2,031 | 2,381 | 1,297 | 1,509 |
| 6 m 11 | 1,822 | 1,947 | 2,141 | 2,004 | 2,278 | 1,322 | 1,561 |
| Var. % respecto a... | | | | | | | |
| mes anterior | 5,2% | 4,3% | 3,1% | 1,1% | 1,2% | 10,2% | 8,7% |
| igual mes año ant. | 30,4% | 25,9% | 28,7% | 27,8% | 28,5% | 25,0% | 29,2% |
| dic-01 | 203,1% | 221,2% | 221,4% | 206,4% | 186,9% | 228,8% | 319,9% |
| 6 m 10 | 42,7% | 37,0% | 35,0% | 33,3% | 35,4% | 41,7% | 44,6% |

Fuente: CICCRA, con datos del Mercado de Liniers S.A..