

CÁMARA DE LA INDUSTRIA Y COMERCIO DE CARNES Y
DERIVADOS DE LA REPUBLICA ARGENTINA

INFORME ECONÓMICO MENSUAL

Documento N° 107 – Octubre 2009

Dirección: Ing. Miguel A. Schiariti

ÍNDICE GENERAL

EDITORIAL	1
INDICADORES ECONÓMICOS SECTORIALES	3
1. FAENA VACUNA Y PRODUCCIÓN DE CARNE	3
2. EVOLUCIÓN DE LAS EXPORTACIONES	7
3. CONSUMO INTERNO	15
4. BANCO DE DATOS	
– PRECIO DE LA HACIENDA EN EL MERCADO DE LINIERS	17

EDITORIAL:

En el editorial del mes anterior dijimos “El Gobierno nacional continúa sin lograr distribuir la cuota Hilton. Este hecho,... Por ello, las autoridades han recurrido al cuestionable otorgamiento de adelantos de cuota a través de la Resolución N° 9/09, que no es más que una distribución travestida, al margen de las propias normas emanadas del Poder Ejecutivo Nacional y de toda noción de transparencia.

Ello no hace sino poner en evidencia la ineptitud de los funcionarios que, habiéndose atribuido el poder para establecer los criterios de distribución, han quedado prisioneros del engendro jurídico que pergeñaron para beneficio de unas pocas empresas (y seguramente con la “ayuda técnica” de las mismas). Así, ... otorgar mayor transparencia y previsibilidad a la distribución el desconcierto es total y la aplicación práctica tan engorrosa, que la cuota ha comenzado a asignarse a través del por demás precario e inequitativo sistema de “anticipos” en beneficio de unas pocas empresas aliadas.”

La actual Resolución N° 77/09 de la ONCCA convocando a las empresas a solicitar un nuevo anticipo de 10% de la cuota, a pesar del esfuerzo que está realizando el Dr. Campillo para cambiar la imagen del organismo, pone de manifiesto la imposibilidad del actual presidente del organismo de modificar el Decreto presidencial N° 906/09 y la descabellada normativa heredada de la gestión anterior.

Dicha Resolución nos obliga a recurrir a la justicia para evitar que se continúe distribuyendo la cuota de manera discrecional y perjudicando a nuestras empresas asociadas y a la mayoría de los grupos de productores.

Indicadores sectoriales – síntesis

En enero-octubre de 2009 nuestros cálculos arrojaron una faena vacuna total de 13,67 millones de cabezas aproximadamente, la cual se ubicó 10,3% por encima de la registrada en igual período de 2008. En términos absolutos a lo largo de 2009 se faenaron 1,278 millones de cabezas más que en los primeros diez meses de 2008.

En función del ritmo de faena observado a lo largo de los primeros diez meses del año, proyectamos una faena total levemente superior a las 16 millones de cabezas en 2009. Con este guarismo, el nivel de actividad llegaría a igualar el récord histórico registrado en 1978. **Sin embargo este nivel de actividad no es sustentable en el tiempo por lo que esperamos una retracción del nivel de faena vacuna total a partir de 2010.**

En primer lugar, debemos resaltar al proceso de liquidación de hembras que se inició allá por el último cuatrimestre de 2006. En segundo lugar, a partir de 2008 y hasta el año en curso, se sumaron los efectos muy negativos de la intensa sequía que se verificó en varias zonas productivas.

De esta manera, en los primeros diez meses de 2009 la participación de las hembras en la faena total llegó a 50,1%. Este guarismo fue el más elevado de los últimos veinte años, por lo menos, y desplazó al de los primeros diez meses de 2008 al segundo lugar (49,4%).

Ahora, cuando miramos hacia delante la situación es bien diferente. Porque la retracción del stock de madres de los últimos tres años y los efectos negativos de la sequía sobre los índices de preñez y de parición, van a reflejarse en una menor disponibilidad de hacienda para engordar a partir del próximo año, aunque los peores guarismos debemos esperarlos para 2011-2012. **Al mismo tiempo, la contracción de la oferta llevará a un incremento de los precios y esto probablemente desate una nueva fase de retención de vientres, reforzando la escasez de hacienda en el mediano plazo.**

En los primeros diez meses de 2009, de acuerdo con nuestras estimaciones de producción y con las certificaciones de exportaciones realizadas por el Senasa, **el consumo interno total de carne vacuna habría ascendido a 2,45 millones de toneladas res con hueso** (tn r/c/h). Al compararlo con el observado en el mismo período del año pasado, habría experimentado un **crecimiento de 5,0%**, por lo que el consumo por habitante, en los primeros diez meses del año habría llegado a 73,3 kilogramos/año (+4,0% anual) manteniéndose entre los más altos de los últimos quince años.

De acuerdo con las certificaciones de embarques realizadas por el Senasa, en los primeros diez meses del año se exportaron 476.762 tn pp. De esta manera, 2009 se mantuvo como el mejor período en materia de exportaciones cárnicas de los últimos cuatro años.

En enero-octubre de 2009 se exportaron expresado en toneladas res con hueso 534,0 mil tn r/c/h, lo que representó una mejora de 53,4% interanual (+185,9 mil tn r/c/h).

INDICADORES ECONÓMICOS SECTORIALES:**1. FAENA Y PRODUCCIÓN DE CARNE:**

En enero-octubre de 2009 nuestros cálculos arrojaron una faena vacuna total de 13,67 millones de cabezas aproximadamente, la cual se ubicó 10,3% por encima de la registrada en igual período de 2008. En términos absolutos a lo largo de 2009 se faenaron 1,278 millones de cabezas más que en los primeros diez meses de 2008.

En función del ritmo de faena observado a lo largo de los primeros diez meses del año, proyectamos una faena total levemente superior a las 16 millones de cabezas en 2009. Con este guarismo, el nivel de actividad llegaría a igualar el récord histórico registrado en 1978. Sin embargo, y como ya indicamos en Informes anteriores, este nivel de actividad está lejos de ser sustentable en el tiempo. Por ello, y al mismo tiempo, esperamos una retracción del nivel de faena vacuna total a partir de 2010.

En los últimos tres años, y con particular intensidad en 2008-2009, la actividad frigorífica se basó casi en forma exclusiva en una significativa reducción de las existencias vacunas, producto de dos causas centrales, a las cuales se sumó la expansión de la actividad del engorde a corral (feed lot), merced a la política de subsidios del gobierno nacional para sostener la oferta de hacienda y el elevado nivel de consumo doméstico.

En primer lugar, debemos resaltar al proceso de liquidación de hembras que se inició allá por el último cuatrimestre de 2006 y que fue producto de la pérdida de atractivo económico que provocó (fundamentalmente) para la cría de animales la política económica nacional que comenzó a desplegarse sobre el sector a partir de marzo de 2005.

En segundo lugar, a partir de 2008 y hasta el año en curso, se sumaron los efectos muy negativos de la intensa sequía que se verificó en varias zonas productivas. La falta de agua y de alimentos hizo que se perdiera una importante cantidad de cabezas y que se tuviera que adelantar la venta de hacienda a faena.

De esta manera, en los primeros diez meses de 2009 la participación de las hembras en la faena total llegó a 50,1%. Este guarismo fue el más elevado de los últimos veinte años, por lo menos, y desplazó al de los primeros diez meses de 2008 al segundo lugar (49,4%). En enero-octubre de 2008 la participación fue de 47,1%. Claramente, este es el proceso de liquidación de vientres más extenso y más intenso de las últimas décadas, ya que superó por lejos al registrado entre 1996 y 1997 y que dio lugar a la crisis sectorial de 1998.

Tal como lo señalamos más arriba, el nivel de faena también pudo sostenerse en niveles records con la expansión de la actividad del engorde a corral, la cual aceleró el envío de hacienda a faena. Esto fue posible porque existían cantidades suficientes de terneros y novillitos para encerrar en los corrales.

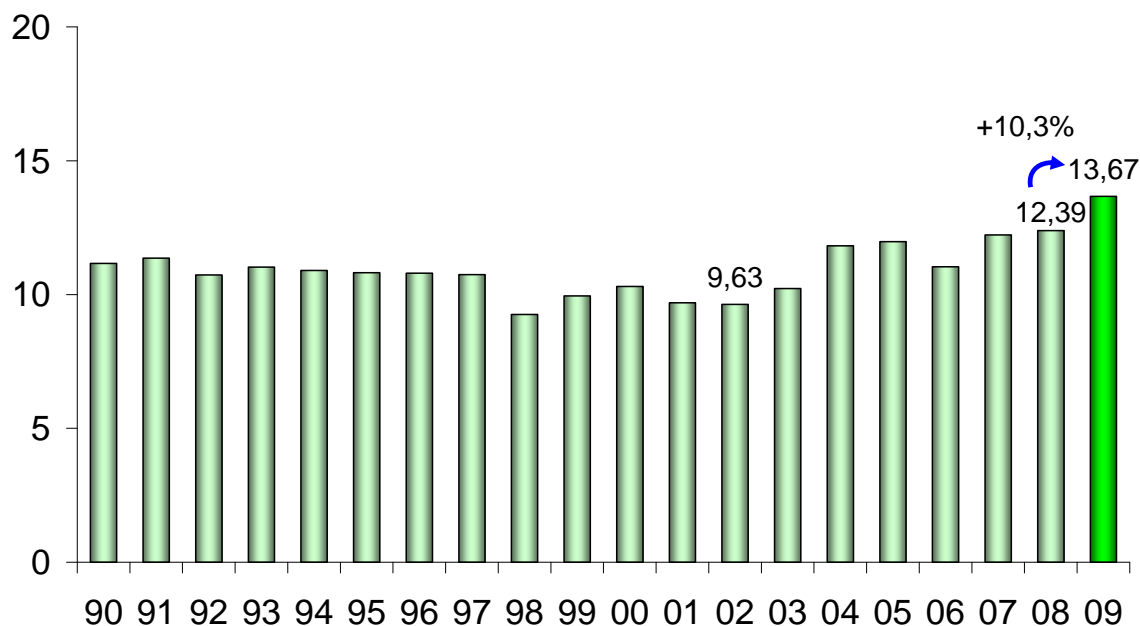
Ahora, cuando miramos hacia delante la situación es bien diferente. Porque la retracción del stock de madres de los últimos tres años y los efectos negativos de la sequía sobre los índices de preñez y de parición, van a reflejarse en una menor disponibilidad de hacienda para engordar a partir del próximo año, aunque los peores guarismos debemos esperarlos para 2011-2012. Al mismo tiempo, la contracción de la oferta llevará a un incremento de los precios y esto probablemente desate una nueva fase de retención de vientres, reforzando la escasez de hacienda en el mediano plazo.

Por otra parte, la actividad del engorde a corral enfrenta otro desafío adicional, ya que la continuidad en el tiempo de la política de subsidios del gobierno nacional no está asegurada. Y a ello se agrega otro factor más como es la discrecionalidad en el ritmo de los pagos a los productores.

En lo que respecta a la producción de carne vacuna, de la mano de la mayor cantidad de cabezas faenadas también exhibió un crecimiento significativo en los últimos años. Según nuestras estimaciones en enero-octubre de 2009 se produjo un total de casi 3 millones de toneladas res con hueso (tn r/c/h). Es decir, 11,3% más que en el mismo lapso de 2008.

FAENA DE HACIENDA VACUNA

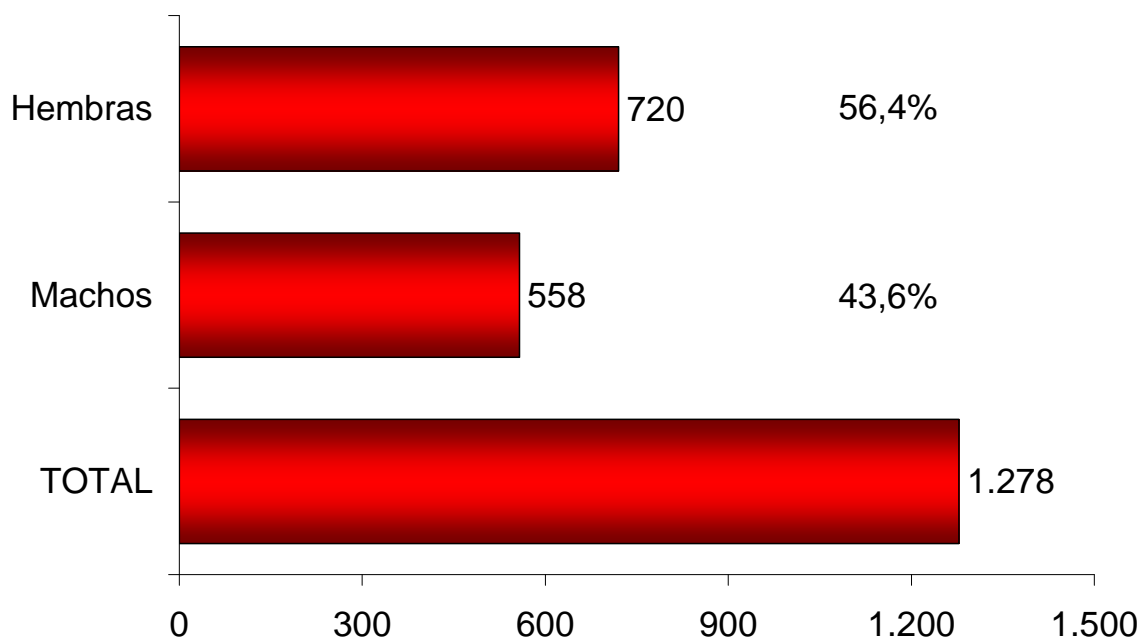
10 meses de 1990-2009* - En millones de cabezas



Fuente: CICCRA, s/ ONCCA y estim. propias ('08-'09). * '08/'09 provisorio.

EXPLICACIÓN DE LA VARIACIÓN DE LA FAENA TOTAL

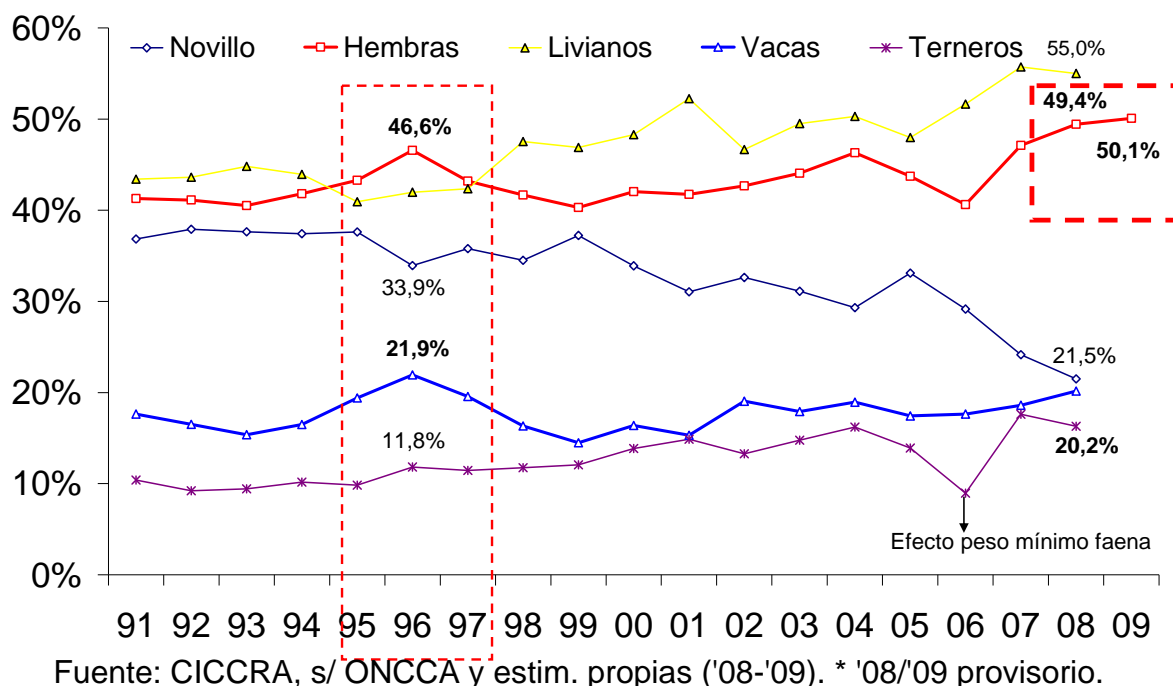
Var. absoluta (miles de cab.) - 10 m. '09 vs. 10 m. '08



Fuente: CICCRA, s/ ONCCA y estim. propias ('08-'09). * '08/'09 provisorio.

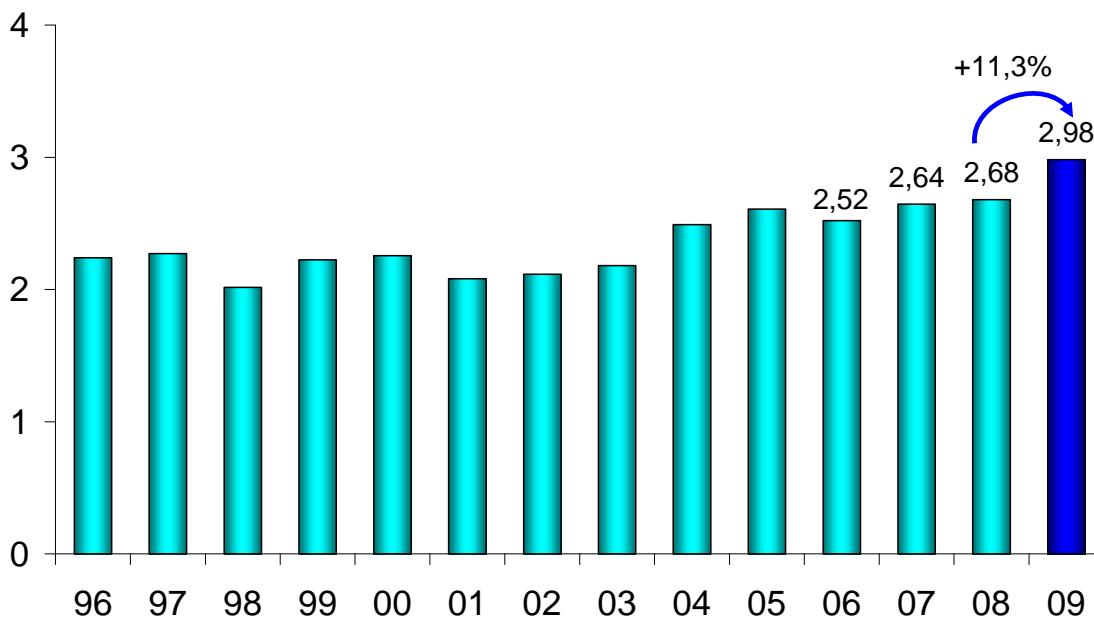
FAENA DE CATEGORÍAS SELECCIONADAS - EVOLUCIÓN

En % de la faena total; 10 m. de cada año



PRODUCCION DE CARNE VACUNA

10 meses de 1990-2009* - En millones de toneladas r/c/h



2. EVOLUCIÓN DE LAS EXPORTACIONES:

De acuerdo con las certificaciones de embarques realizadas por el Senasa, en octubre se embarcaron 54.667 toneladas peso producto (tn pp) de carne vacuna y en los primeros diez meses del año 476.762 tn pp. De esta manera, 2009 se mantuvo como el mejor período en materia de exportaciones cárnicas de los últimos cuatro años.

En enero-octubre de 2007 se habían enviado al exterior 387.522 tn pp (-18,7%, con relación al acumulado de este año) y en igual período de 2008 se habían exportado 316.169 tn pp (-33,7%). Tal como lo destacamos en Informes anteriores, el menor nivel observado durante 2008 con respecto a los de 2007 y de 2009, estuvo relacionado con el conflicto campo-gobierno, a lo cual podemos agregar las menores exigencias en materia de stocks en cámaras requeridos en los últimos meses del corriente año.

Al expresarlo en toneladas res con hueso (tn r/c/h), en octubre los volúmenes exportados fueron de 62,8 mil toneladas. En enero-octubre de 2009 se exportaron 534,0 mil tn r/c/h, lo que representó una mejora de 53,4% interanual (+185,9 mil tn r/c/h).

Más allá de la parálisis que existe en materia de ejecución de la cuota correspondiente a 2009-2010 (que ya acumula cuatro meses, aunque ya se realizó en el último mes un adelanto de 30% de la cuota), las exportaciones de cortes Hilton registraron un crecimiento de 31,5% interanual en los primeros diez meses del año (19.112 tn pp). Esto se debió a la forma en que se distribuyó en el tiempo la ejecución del cupo anual correspondiente al período 2008-2009.

En el caso de los cortes congelados y frescos extra Hilton, los envíos totalizaron 298.918 tn pp y crecieron a un ritmo de 65,2% interanual, con lo cual llegaron a representar 62,7% del total de exportaciones registradas en el período analizado.

Las exportaciones de carnes procesadas se elevaron hasta 31.631 tn pp, lo que arrojó un crecimiento de 15,0% anual. En tanto que las de menudencias y vísceras hicieron lo propio en 36,4% y se ubicaron en 127.101 tn pp.

Los ingresos por exportaciones llegaron a 179,5 millones de dólares fob en octubre (-12% anual) y a 1.537,8 millones de dólares fob en enero-octubre de 2009 (+7,9% anual). Los volúmenes exportados crecieron 50,8% en términos interanuales, en tanto que el precio promedio descendió 28,4% anual, hasta quedar ubicado en 3.225 dólares fob por tn pp en los primeros diez meses del año.

La retracción general de los precios internacionales a partir del tercer trimestre del año pasado (producto de los factores analizados en Informes anteriores) y la falta de ejecución de la cuota Hilton en los últimos tres meses (por la cual se pagan los precios promedios más elevados) hicieron que el dinamismo de los valores fuera inferior al de los volúmenes exportados.

Los embarques de cortes congelados y frescos extra Hilton generaron ingresos por 1.068,1 millones de dólares fob en enero-octubre de 2009. Es decir, 113,6 millones de dólares más que un año atrás (+11,9% anual). En cambio, por los cortes Hilton los ingresos se mantuvieron en 183,2 millones de dólares (-17,3%). La parálisis de los embarques correspondientes a 2009-2010 y la fuerte caída del precio unitario de los cortes Hilton registrado a partir de la segunda mitad de 2008, más que compensaron los elevados

volúmenes exportados durante la primera mitad de este año (en el marco de la cuota 2008-2009).

En lo referente a las carnes procesadas, los ingresos alcanzaron un nivel de 111,5 millones de dólares fob en enero-octubre de este año (+8,7%).

Las menudencias y vísceras también ganaron participación (a costa de los cortes Hilton), al haber logrado ingresos por 175,1 millones de dólares fob (+19,6% interanual).

En el acumulado del año los principales compradores de carne vacuna argentina se mantuvieron inalterados. En orden de importancia se ubicaron: Rusia, Hong Kong, Chile, Israel, Alemania, Venezuela, Italia, Holanda, Congo (ex-Zaire) y Brasil. El conjunto de estos países representó 77,6% del volumen total exportado en el período. En tanto, la Unión Europea (UE) en conjunto se mantuvo como segundo destino en importancia, con 17,4% del total.

Cuando analizamos los ingresos por ventas, los destinos más relevantes fueron: Rusia, Alemania, Holanda, Italia, Chile, Israel, Hong Kong, Venezuela, Brasil y EE.UU. En total abarcaron 83,5% del total de ingresos del período. Y la UE como una región fue el destino más importante, con 36,2% del total, producto de incluirse la totalidad de los cortes Hilton.

En enero-octubre de 2009 hacia la UE se embarcaron 82.882 tn pp por un valor total de 556,8 millones de dólares fob. Del volumen total, 23,2% correspondió a la cuota Hilton, participación que en valores fue de 33,1%.

La UE compró 25,2% más que en enero-octubre de 2008, cuando el total de las exportaciones cárnicas argentinas se expandió 50,8% en términos interanuales. Su participación en el total disminuyó desde 20,9% a 17,4% del total entre los períodos analizados. En total pagó 19,2% menos, por la desaceleración en el ritmo de crecimiento de los envíos y por la baja de 35,4% interanual en el precio promedio.

Alemania adquirió 27.995 tn pp (33,8% del volumen total enviado a la UE) por las cuales pagó 242,8 millones de dólares fob (43,6% del valor total enviado a la UE).

Las exportaciones cárnicas hacia Rusia, el principal destino en volumen y valor, representaron 30,9% del volumen total exportado en el período analizado. En total: 147.371 tn pp, de las cuales alrededor de 80% fueron cortes congelados. En términos interanuales este país compró 81,1% más y pagó 37,6% más, habiendo respondido la diferencia de velocidades a la caída de 24,0% en el precio promedio de exportación. Los valores llegaron a 308,5 millones de dólares fob (20,1% del total).

A Chile se enviaron 35.341 tn pp en los primeros diez meses del año, es decir 69,4% más que en igual período de 2008. Casi la totalidad correspondió a cortes frescos. Los ingresos por ventas llegaron a 120,6 millones de dólares fob y resultaron 31,1% mayores a los de un año atrás. Al igual que en el caso de Rusia, la diferencia de ritmos se explicó por la baja de 22,6% anual en el precio promedio, que descendió a 3.413 dólares fob por tn pp.

Israel y Venezuela compraron 28.095 y 21.524 tn pp, respectivamente, en el período analizado, por las cuales pagaron 97,3 y 75,65 millones de dólares fob, también respectivamente. En materia de volúmenes, Israel adquirió 62,5% más que en enero-octubre de 2008, en tanto que Venezuela casi triplicó sus compras (+174,8% anual). Además, en este último caso, el precio promedio subió 4,4% interanual, hasta ubicarse en 3.515 dólares

por tn pp. En cambio, en el caso de Israel, el precio promedio descendió 6,9% interanual (3.465 dólares por tn pp).

Por último, Hong Kong adquirió 46.154 tn pp y se mantuvo como el segundo comprador en importancia luego de Rusia, pero la casi totalidad de los embarques correspondió a menudencias y vísceras (más de 80% del total). En total pagó 96,8 millones de dólares fob. El volumen exportado subió 58,3% interanual, en tanto que la facturación subió 51,3% interanual. En este caso, el precio descendió 4,5% interanual, hasta un nivel de 2.097 dólares por tn pp.

EXPORTACIONES DE CARNE VACUNA						
					distrib. %	
Tn pp	10 m. '08	10 m. '09	var. abs.	var. %	10 m. '08	10 m. '09
Cortes Hilton	14.530	19.112	4.582	31,5%	4,6%	4,0%
Carnes Frescas	180.972	298.918	117.946	65,2%	57,2%	62,7%
Carnes Procesadas	27.503	31.631	4.128	15,0%	8,7%	6,6%
Menudencias	93.164	127.101	33.937	36,4%	29,5%	26,7%
TOTAL	316.169	476.762	160.593	50,8%	100,0%	100,0%
					distrib. %	
Miles US\$ fob	10 m. '08	10 m. '09	var. abs.	var. %	10 m. '08	10 m. '09
Cortes Hilton	221.598	183.156	-38.442	-17,3%	15,6%	11,9%
Carnes Frescas	954.426	1.068.052	113.626	11,9%	67,0%	69,5%
Carnes Procesadas	102.544	111.494	8.950	8,7%	7,2%	7,3%
Menudencias	146.388	175.060	28.672	19,6%	10,3%	11,4%
TOTAL	1.424.956	1.537.762	112.806	7,9%	100,0%	100,0%
US\$ / tn pp	10 m. '08	10 m. '09	var. abs.	var. %		
Cortes Hilton	15.251	9.583	-5.668	-37,2%		
Carnes Frescas	5.274	3.573	-1.701	-32,2%		
Carnes Procesadas	3.728	3.525	-204	-5,5%		
Menudencias	1.571	1.377	-194	-12,3%		
TOTAL	4.507	3.225	-1.282	-28,4%		

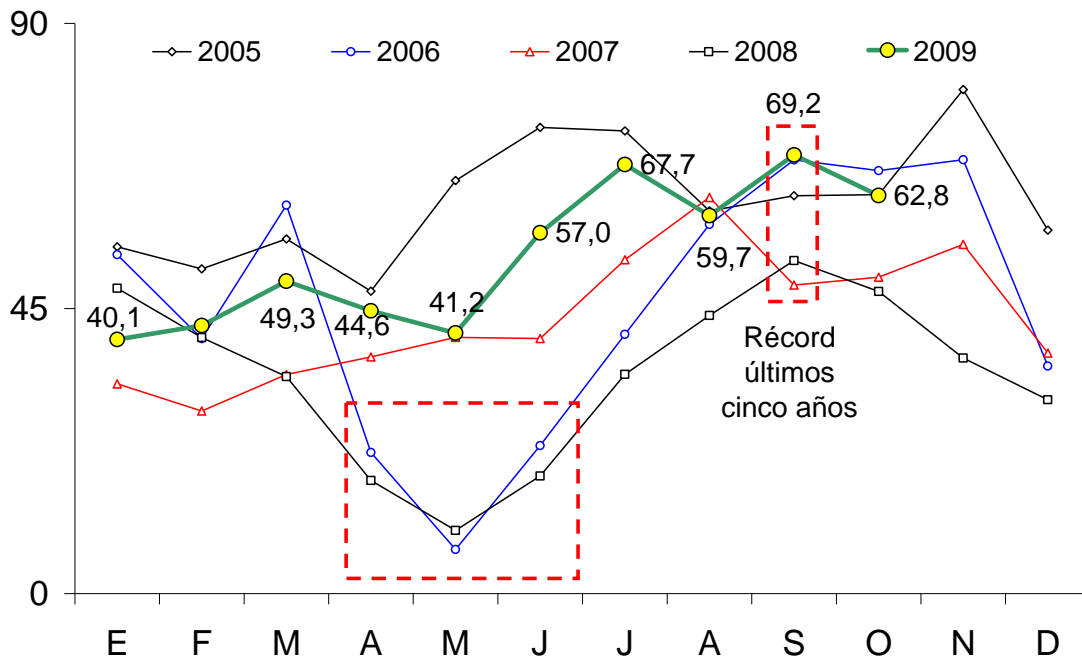
Fuente: CICCRA, con datos de SENASA.

EXPORTACIONES DE CARNE VACUNA				
Tn res con hueso	10 m. '08	10 m. '09	var. abs.	var. %
TOTAL	348.062	533.953	185.891	53,4%
Miles US\$ fob	10 m. '08	10 m. '09	var. abs.	var. %
TOTAL	1.278.568	1.362.702	84.134	6,6%
US\$ / tn r/c/h	10 m. '08	10 m. '09	var. abs.	var. %
TOTAL	3.673	2.552	-1.121	-30,5%

Fuente: CICCRA, elaboración propia a partir de los datos de SENASA.

EXPORTACIONES DE CARNE VACUNA '05-'09

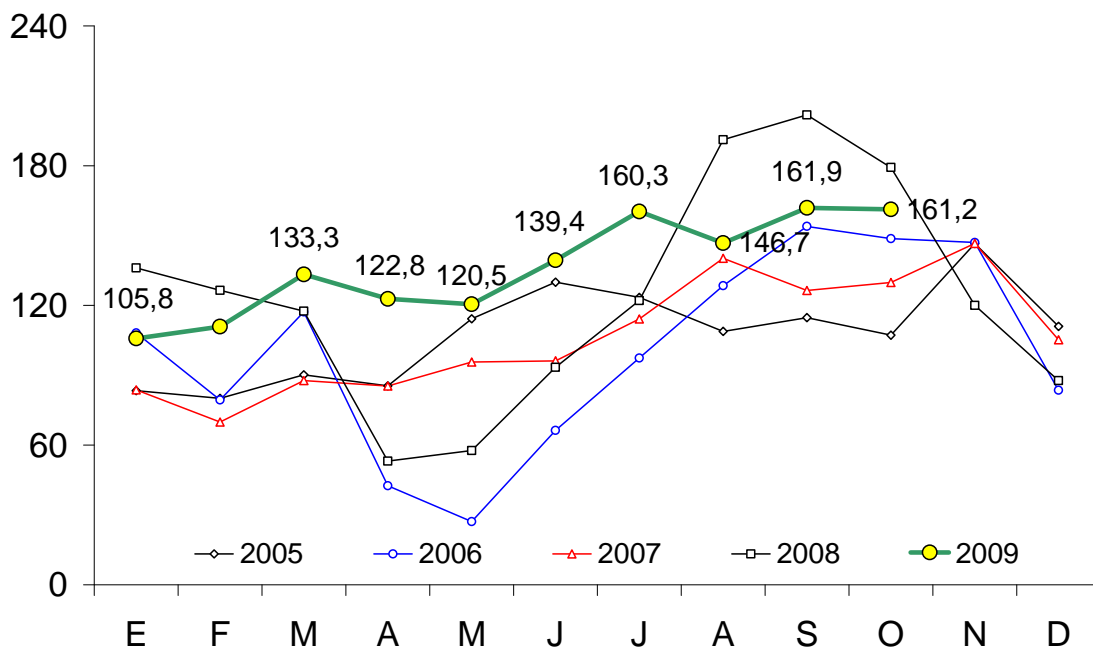
En miles de tn r/c/h



Fuente: CICCRA, con datos del Senasa.

EXPORTACIONES DE CARNE VACUNA '05-'09

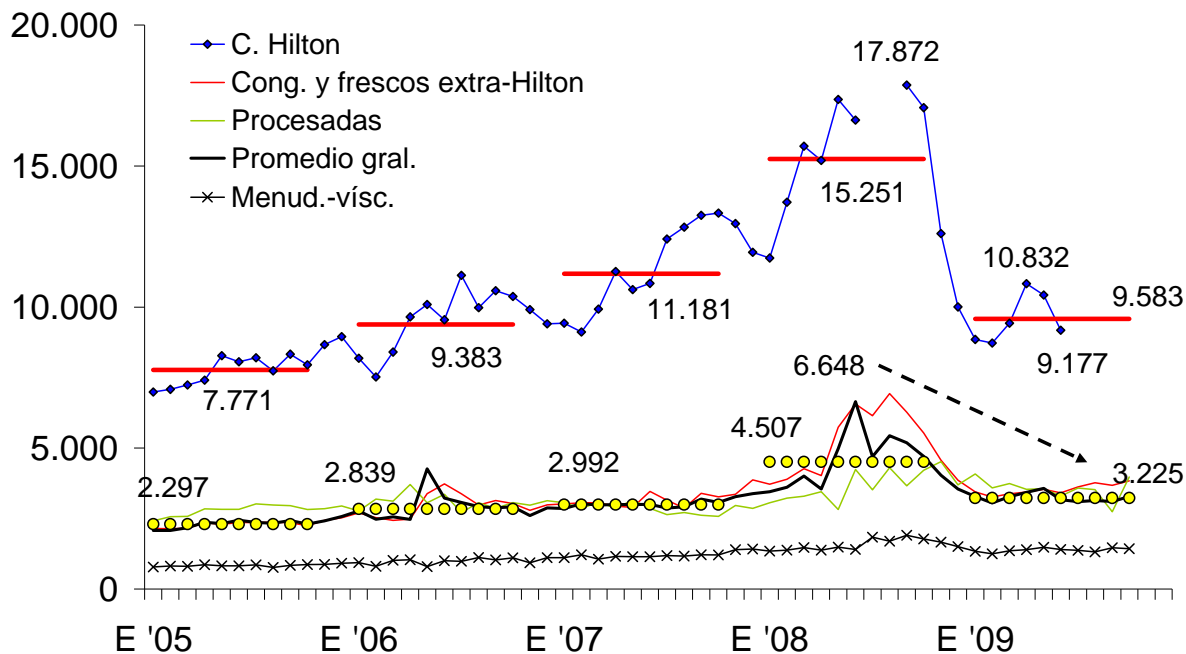
En millones de dólares fob



Fuente: CICCRA, con datos del Senasa.

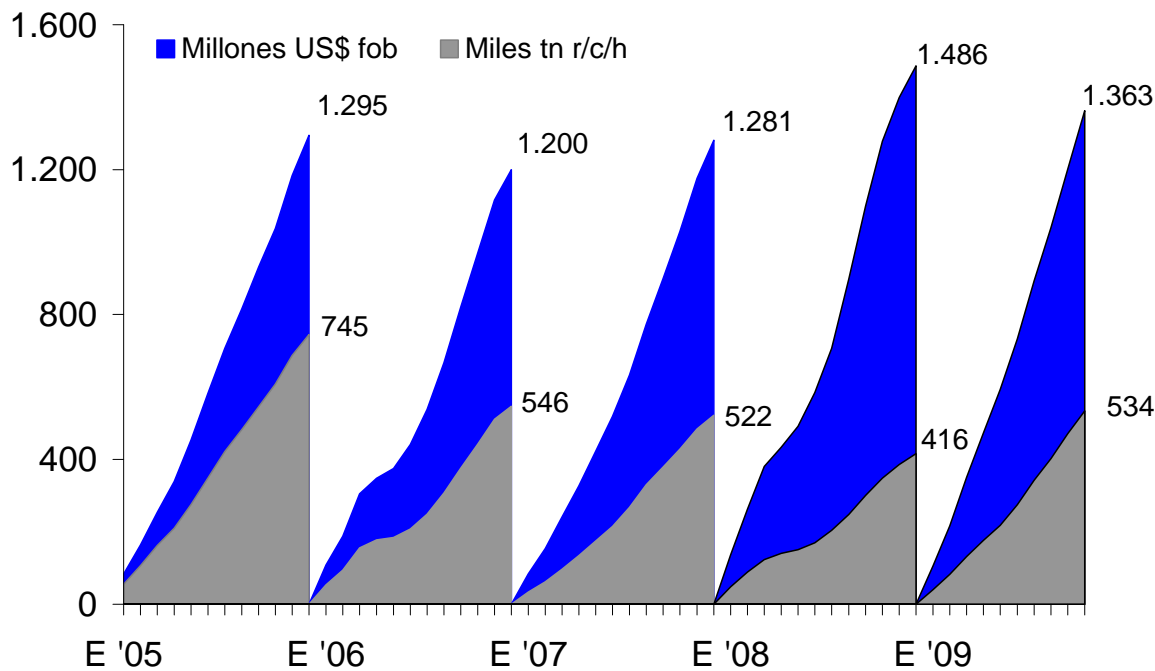
PRECIO EXTERNO DE LA CARNE VACUNA

En dólares fob por tn peso producto



Fuente: CICCRA, con datos del Senasa.

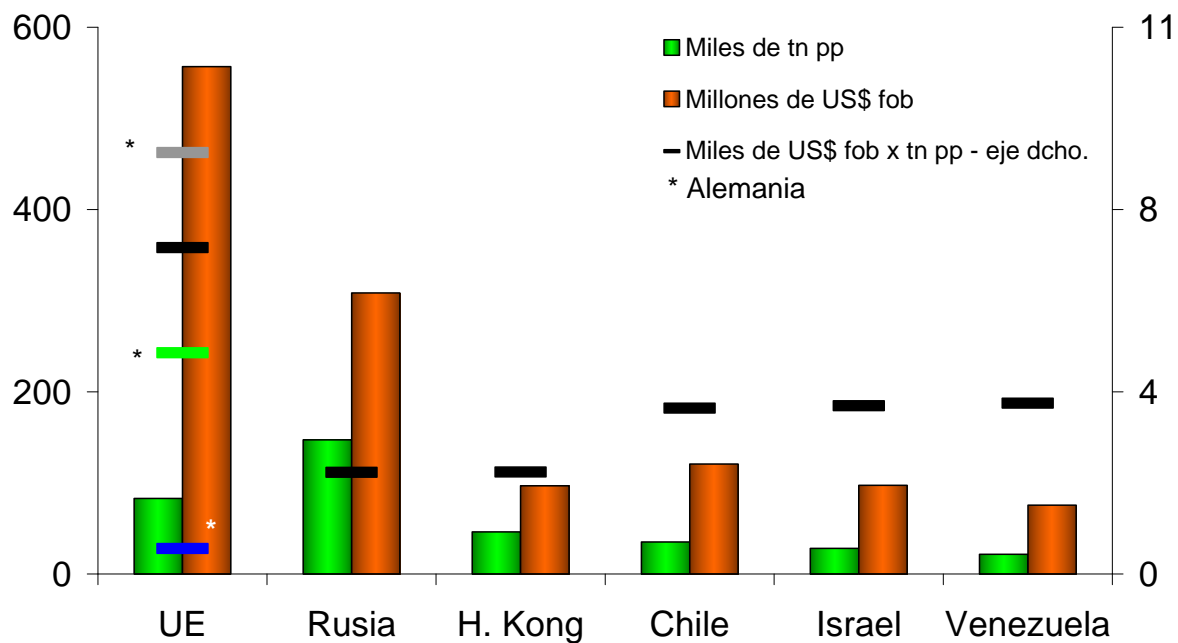
EXPORTACIONES DE CARNE VACUNA '05-'09



Fuente: CICCRA, con datos del Senasa.

EXPORTACIONES A LOS PRINCIPALES DESTINOS

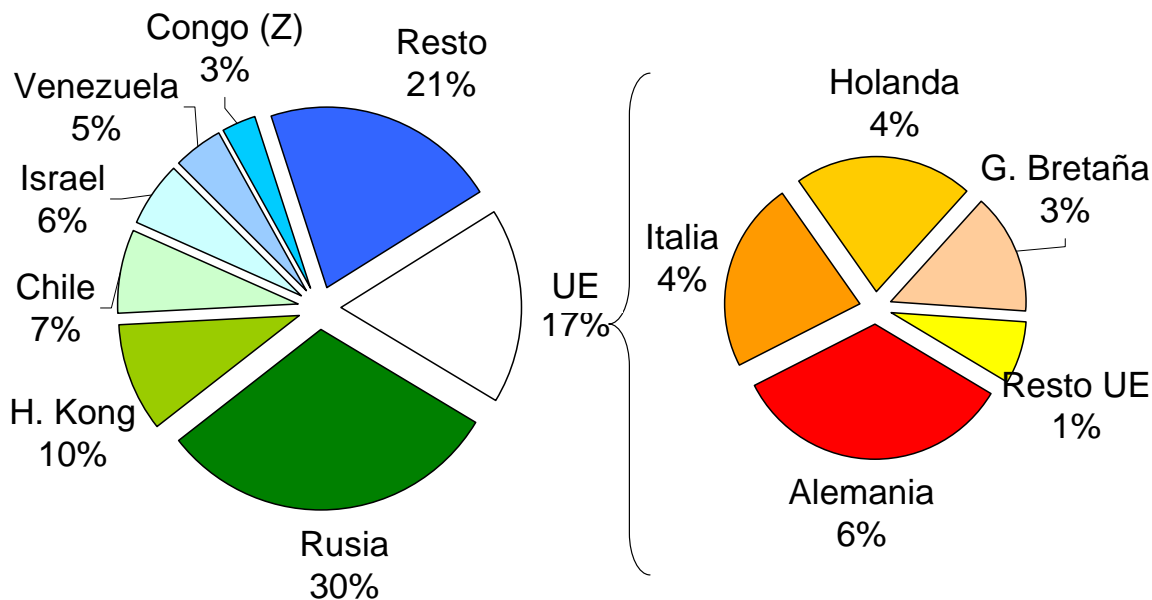
10 meses 2009



Fuente: CICCRA, con datos del Senasa.

VOLUMEN EXPORTADO POR DESTINO

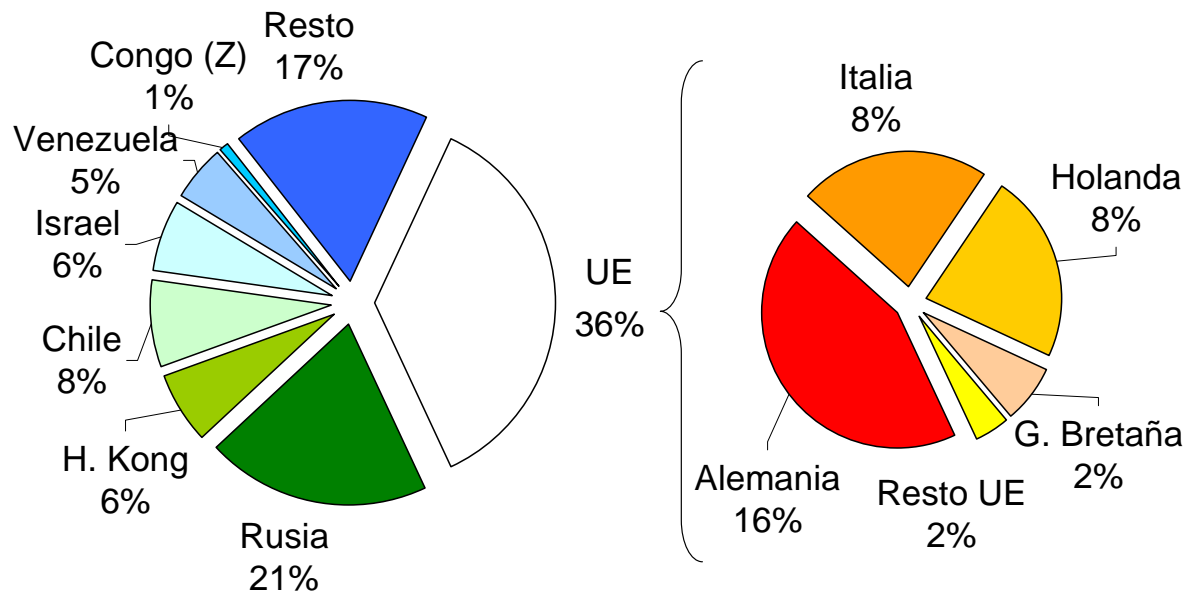
10 meses 2009



Fuente: CICCRA, con datos del Senasa.

VALORES EXPORTADOS POR DESTINO

10 meses 2009



Fuente: CICCRA, con datos del Senasa.

3. CONSUMO INTERNO:

En los primeros diez meses de 2009, de acuerdo con nuestras estimaciones de producción y con las certificaciones de exportaciones realizadas por el Senasa, el consumo interno total de carne vacuna habría ascendido a 2,45 millones de toneladas res con hueso (tn r/c/h). Al compararlo con el observado en el mismo período del año pasado, habría experimentado un crecimiento de 5,0%.

OFERTA Y DEMANDA DE CARNE VACUNA						
Período	Faena total	Exportación total	Consumo int. total	Consumo int. por hab.	Exportación total	Consumo int. total
	Tn res c/hueso	Tn res c/hueso	Tn res c/hueso	kg/año	s/faena total	s/faena total
10 m. de...						
2001	2.081.371	133.424	1.947.946	62,9	6,4%	93,6%
2002	2.116.282	279.637	1.836.645	58,7	13,2%	86,8%
2003	2.180.351	299.871	1.880.480	59,6	13,8%	86,2%
2004	2.490.535	469.640	2.020.895	63,4	18,9%	81,1%
2005	2.606.787	607.690	1.999.097	62,2	23,3%	76,7%
2006	2.520.188	442.036	2.078.152	64,0	17,5%	82,5%
2007	2.644.870	428.461	2.216.409	67,7	16,2%	83,8%
2008 *	2.680.210	348.062	2.332.148	70,5	13,0%	87,0%
2009 *	2.982.526	533.953	2.448.573	73,3	17,9%	82,1%
Var. % '09-'08	11,3%	53,4%	5,0%	4,0%	37,9%	-5,7%
Var. abs. '09-'08	302.316	185.891	116.425	2,8	4,9%	-4,9%

Fuente: CICCRA. * Provisorios.

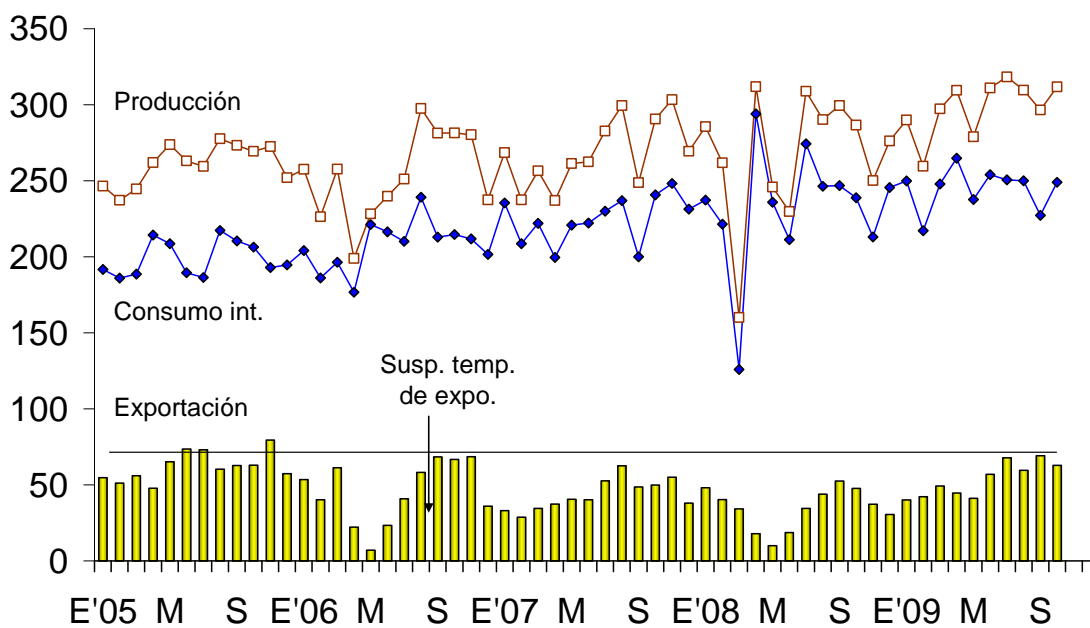
De acuerdo con el cuadro que precede a este párrafo, en enero-octubre del corriente año se produjeron 302.316 tn r/c/h más de carne vacuna. De este incremento, 38,5% fue absorbido por el mercado interno y 61,5% por el mercado externo.

La mayor absorción del sector externo se relaciona con el hecho de que en los últimos meses se redujeron las exigencias de los 'encajes' en cámaras para poder exportar determinados volúmenes. En el primer gráfico de la página siguiente se puede observar que los niveles de exportación de los últimos meses son los más altos del año y son comparables con los registrados durante 2005 y finales de 2006.

En lo referente al consumo por habitante, en los primeros diez meses del año habría llegado a 73,3 kilogramos/año (+4,0% anual). En línea con los records de actividad que viene registrando la industria frigorífica, que analizamos en la primera sección de este Informe, y dada la cuotificación de las exportaciones de cortes vacunos, el consumo por habitante se mantiene entre los más altos de los últimos quince años por lo menos.

MERCADO DE LA CARNE VACUNA

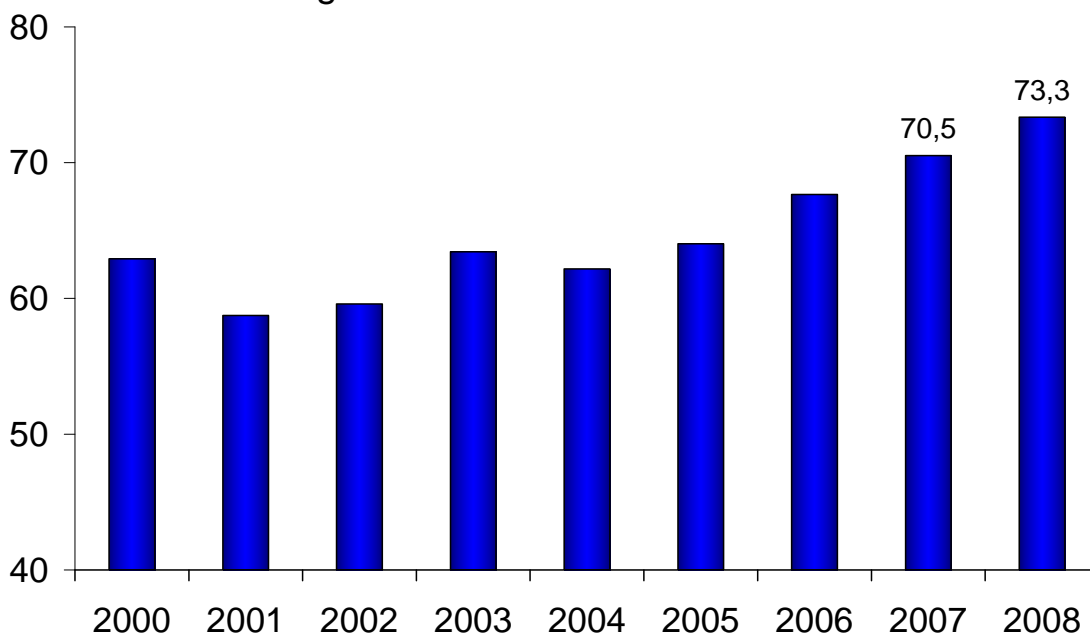
Enero 2005 - octubre 2009 - En miles de tn r/c/h



Fuente: CICCRA, con datos de la ONCCA y del Senasa.

CONSUMO INTERNO DE CARNE VACUNA

En Kg./hab./año - 10 meses de c/año



Fuente: CICCRA, con datos del Senasa, la ONCCA, el INDEC y estim. propias.

4. BANCO DE DATOS:

PRECIO PROMEDIO DE LA HACIENDA VACUNA EN PIE							
En pesos por kilogramo vivo							
Período	TOTAL	Novillos	Novillitos	Vaquill.	Terneros	Vacas	Toros
oct-08	2,809	2,977	3,175	3,030	3,266	2,210	2,278
sep-09	2,986	3,254	3,408	3,271	3,499	2,445	2,726
oct-09	3,060	3,329	3,482	3,334	3,586	2,508	2,808
10 m 09	2,628	3,133	3,390	3,236	3,547	1,844	2,119
Var. % respecto a...							
mes anterior	2,5%	2,3%	2,2%	1,9%	2,5%	2,6%	3,0%
igual mes año ant.	8,9%	11,8%	9,7%	10,0%	9,8%	13,5%	23,3%
dic-01	381,9%	409,0%	378,3%	377,0%	309,8%	502,9%	640,9%
10 m 08	0,5%	2,9%	1,8%	0,6%	-0,3%	-6,2%	-1,3%

Fuente: CICCRA, con datos del Mercado de Liniers S.A..

PRECIO PROMEDIO DE LA HACIENDA VACUNA EN PIE							
En dólares por kilogramo vivo							
Período	TOTAL	Novillos	Novillitos	Vaquill.	Terneros	Vacas	Toros
oct-08	0,867	0,919	0,980	0,935	1,008	0,682	0,703
sep-09	0,777	0,847	0,887	0,851	0,911	0,636	0,709
oct-09	0,800	0,870	0,910	0,871	0,937	0,655	0,734
10 m 09	0,707	0,843	0,913	0,872	0,955	0,495	0,569
Var. % respecto a...							
mes anterior	2,9%	2,7%	2,6%	2,4%	2,9%	3,0%	3,4%
igual mes año ant.	-7,8%	-5,3%	-7,2%	-6,9%	-7,1%	-3,9%	4,4%
dic-01	32,8%	40,3%	31,8%	31,5%	13,0%	66,2%	104,2%
10 m 08	-15,7%	-13,6%	-14,5%	-15,5%	-16,4%	-21,5%	-17,3%

Fuente: CICCRA, con datos del Mercado de Liniers S.A..