

CÁMARA DE LA INDUSTRIA Y COMERCIO DE CARNES Y
DERIVADOS DE LA REPUBLICA ARGENTINA

INFORME ECONÓMICO MENSUAL

Documento N° 106 – Septiembre 2009

Dirección: Ing. Miguel A. Schiariti

ÍNDICE GENERAL

| | |
|--|----------|
| EDITORIAL | 1 |
| INDICADORES ECONÓMICOS SECTORIALES | 4 |
| 1. FAENA VACUNA Y PRODUCCIÓN DE CARNE | 4 |
| 2. EVOLUCIÓN DE LAS EXPORTACIONES | 8 |
| 3. CONSUMO INTERNO | 16 |
| 4. BANCO DE DATOS | |
| – PRECIO DE LA HACIENDA EN EL MERCADO DE LINIERS | 18 |

EDITORIAL:

El Gobierno nacional continúa sin lograr distribuir la cuota Hilton. Este hecho, que mal o bien pudo ser sorteado por todos los secretarios de agricultura anteriores en el último cuarto de siglo, resulta para esta administración una faena de cumplimiento imposible. Por ello, las autoridades han recurrido al cuestionable otorgamiento de adelantos de cuota a través de la Resolución N° 9/09, que no es más que una distribución travestida, al margen de las propias normas emanadas del Poder Ejecutivo Nacional y de toda noción de transparencia.

Ello no hace sino poner en evidencia la ineptitud de los funcionarios que, habiéndose atribuido el poder para establecer los criterios de distribución, han quedado prisioneros del engendro jurídico que pergeñaron para beneficio de unas pocas empresas (y seguramente con la “ayuda técnica” de las mismas). Así, observamos que luego de 4 meses de iniciado el período 2009/2010 y tras una profusa producción de normativas reglamentarias por parte de la ONCCA –que supuestamente pretendieron otorgar mayor transparencia y previsibilidad a la distribución– el desconcierto es total y la aplicación práctica tan engorrosa, que la cuota ha comenzado a asignarse a través del por demás precario e inequitativo sistema de “anticipos” en beneficio de unas pocas empresas aliadas.

Con la publicación de la Res N° 9/2009, tanto las flamantes autoridades designadas al frente del recientemente creado Ministerio de Agricultura como de la ONCCA, han perdido la oportunidad de enderezar el disparate creado por sus antecesores, mostrando una verdadera vocación por la transparencia y la reconstrucción de reglas de juego claras. Por el contrario, han demostrado en los hechos, que están dispuestos a aplicar la normativa heredada de quienes están hoy denunciados penalmente por graves delitos en perjuicio de la administración pública y cuentan en su haber con el tristemente célebre logro de haber logrado posicionar a la ONCCA como el primer organismo en la historia de la República Argentina que tiene habilitada a instancias del Congreso nacional una página web para efectuar denuncias de corrupción, que se registran por miles.

A partir de la Res. N° 9/2009 resulta difícil creer que la creación del Ministerio tenga por objeto dotar al sector agropecuario de la importancia que tiene en nuestra economía, sino que, por el contrario, se mantendrá un sistema de estéril confrontación y progresivo cercenamiento de derechos elementales, mediante normativas tramposas, también para la distribución de la cuota Hilton, como la que actualmente establece que la ONCCA puede fijar un plazo de impugnación de 48 horas “corridas” (art. 16 Res. 7530/09 “Reglamento de Bases y Condiciones para el llamado a concurso”), con lo que bastaría entonces publicar la resolución un día viernes para impedir, de hecho, todo cuestionamiento legal.

Al respecto, hubiera sido un acto de buena administración y una inmejorable señal de ética ciudadana que se anulara el Decreto N° 906/09 y su normativa reglamentaria (Resoluciones N° 7530/09, 7531/09 y 7532/09), como esta Entidad ha solicitado a las autoridades pertinentes, y así se permitiera a los nuevos funcionarios realizar la distribución según su criterio, ajenos a la omnipresente y perniciosa influencia del Secretario de Comercio Interior.

Ello nos hubiera permitido pensar que el Dr. Julián Domínguez no sufriría el mismo síndrome de los últimos dos secretarios de la cartera y que sus opiniones serían respetadas dentro del gabinete nacional. Lo cierto es que la flagrantemente antijurídica batería de normas en vigor hace temer por la distribución, ya que la más mínima cantidad de toneladas asignadas con la nueva normativa generará un sinnúmero de presentaciones judiciales que

seguramente paralizarán – y con razón – las exportaciones de cortes Hilton del presente período, con un perjuicio para el país de alrededor de 100 millones de dólares. Con ello se demostrará, nuevamente, y como en tristes épocas anteriores, que las normativas que nacen del lobby sectorial que ejercen algunas empresas en desmedro de otras, no puede tener otro resultado que el perjuicio para la Industria Frigorífica Exportadora en su conjunto y para el resto de la cadena de valor.

Indicadores sectoriales - síntesis

Según nuestras estimaciones, en los primeros nueve meses del año la faena vacuna se habría ubicado alrededor de 12,2 millones de cabezas. Con esto, la actividad frigorífica vacuna habría mantenido el récord de los últimos veinte años que viene ostentando a lo largo de 2009.

Lo preocupante de los records de actividad que viene exhibiendo la industria frigorífica vacuna está relacionado con la forma en que se están logrando. La faena observada en los últimos dos ejercicios estuvo basada casi exclusivamente en una importante reducción de las existencias vacunas. Este proceso no puede sostenerse en el tiempo.

En septiembre de 2009 el proceso de liquidación de hembras cumplió tres años ininterrumpidos y se constituyó en la fase contractiva más extensa de las últimas décadas. Al respecto, según nuestras estimaciones la participación de las hembras en la faena total se mantuvo en torno a 50% en los primeros nueve meses de 2009.

En este escenario, la producción de carne vacuna también experimentó un importante crecimiento en los últimos años. Estimamos que en los primeros nueve meses del año alcanzó un volumen total de 2,67 millones de toneladas res con hueso (tn r/c/h), con lo cual se habría ubicado 11,6% por encima del mismo lapso de 2008.

En el período enero-septiembre de 2009 el consumo interno total de carne vacuna habría ascendido a 2,2 millones de toneladas res con hueso (tn r/c/h), considerando las estimaciones que planteamos sobre producción en la primera sección y las certificaciones de exportaciones realizadas por el Senasa analizadas en la segunda sección de este Informe. En comparación con igual período de 2008, el consumo habría experimentado una expansión de alrededor de 5,1%.

En enero-septiembre del corriente año la producción de carne vacuna creció 11,6% interanual, agregando a la oferta alrededor de 277.000 tn r/c/h. De este total incremental, 38,5% fue absorbido por el mercado interno y 61,5% por el mercado externo.

El consumo por habitante habría llegado a 73,2 kilogramos/año en enero-septiembre de 2009, con lo cual habría crecido 4,1% con relación a enero-septiembre de 2008. En línea con los records de actividad que viene registrando la industria frigorífica, el consumo por habitante está ubicándose entre los más altos de los últimos quince años.

En septiembre las certificaciones de embarques realizadas por el Senasa arrojaron un volumen total de 58.273 toneladas peso producto (tn pp). Este fue el guarismo más alto desde noviembre de 2006, elevando el total acumulado hasta las 421.821 tn pp en los primeros nueve meses del año.

El valor exportado en septiembre ascendió a 181,3 millones de dólares fob, lo que implicó un retroceso de 17,1% anual. Los volúmenes exportados crecieron 38,1% en

términos interanuales, en tanto que el precio promedio descendió 40,0% anual, hasta quedar ubicado en 3.111 dólares fob por tn pp.

Expresado en toneladas res con hueso (tn r/c/h), en septiembre de 2009 se exportaron 69,3 mil toneladas r/c/h, el volumen más alto desde noviembre de 2005 (es decir, un año más atrás que en el caso de las tn pp, producto de la diferente composición de los embarques entre los períodos considerados). En enero-septiembre de 2009 se exportaron 470,7 mil tn r/c/h, lo que representó una mejora de 56,7% interanual (+170,3 mil tn r/c/h).

En enero-septiembre de 2009 los ingresos por exportaciones alcanzaron los 1.356,5 millones de dólares fob. En términos interanuales resultaron 11,1% mayores. La retracción general de los precios internacionales a partir del tercer trimestre del año pasado y la falta de ejecución de la cuota Hilton en los últimos tres meses, que concentra los embarques de mayor valor unitario, explicaron el menor dinamismo de los valores respecto a los volúmenes exportados. El precio promedio de los cortes Hilton descendió 35,9% anual en dólares, hasta ubicarse en 9.593 dólares fob por tn pp en los primeros nueve meses del año. El promedio general cayó 28,1% interanual y quedó ubicado en 3.216 dólares fob por tn pp en el período analizado.

INDICADORES ECONÓMICOS SECTORIALES:**1. FAENA Y PRODUCCIÓN DE CARNE:**

Según nuestras estimaciones, en los primeros nueve meses del año la faena vacuna se habría ubicado alrededor de 12,2 millones de cabezas. Con esto, la actividad frigorífica vacuna habría mantenido el récord de los últimos veinte años que viene ostentando a lo largo de 2009.

Al comparar la faena acumulada en 2009 con la de igual período de 2008, en términos absolutos se sacrificaron 1,21 millones de cabezas más. Esto significó un crecimiento de casi 11% interanual.

Ahora, y tal como lo destacamos en meses anteriores, la comparación está afectada por los efectos que tuvo el conflicto campo-gobierno nacional entre marzo y junio del año pasado. Debemos recordar que en aquel período de tiempo se interrumpió la actividad normal de la cadena de ganados y carnes, así como también la de tantos otros sectores económicos. Cuando se deja fuera del análisis aquel período, surge que la faena vacuna se mantuvo relativamente estancada en el último año, ya que habría crecido apenas 0,4% anual.

Lo preocupante de los records de actividad que viene exhibiendo la industria frigorífica vacuna está relacionado con la forma en que se están logrando. La faena observada en los últimos dos ejercicios estuvo basada casi exclusivamente en una importante reducción de las existencias vacunas. Por un lado, a través de la liquidación de hembras, producto de la falta de atractivo económico en relación a otras actividades agropecuarias. Por el otro lado, producto de los efectos negativos que tuvo la sequía registrada en el último año sobre los rodeos vacunos en varias zonas productivas, que forzó la venta de hacienda ante la falta de alimento. Y este proceso es evidente que no es sostenible en el tiempo.

En septiembre de 2009 el proceso de liquidación de hembras cumplió tres años ininterrumpidos y se constituyó en la fase contractiva más extensa de las últimas décadas. Al respecto, según nuestras estimaciones la participación de las hembras en la faena total se mantuvo en torno a 50% en los primeros nueve meses de 2009. En el mismo período del año pasado, la relación había sido de 49,1% y en enero-septiembre de 2007 se había ubicado en 47,0%. Recordemos que el guarismo más próximo se encuentra en los primeros nueve meses de 1996, cuando se inició la fase contractiva que llevó a la crisis de abastecimiento y de precios de 1998.

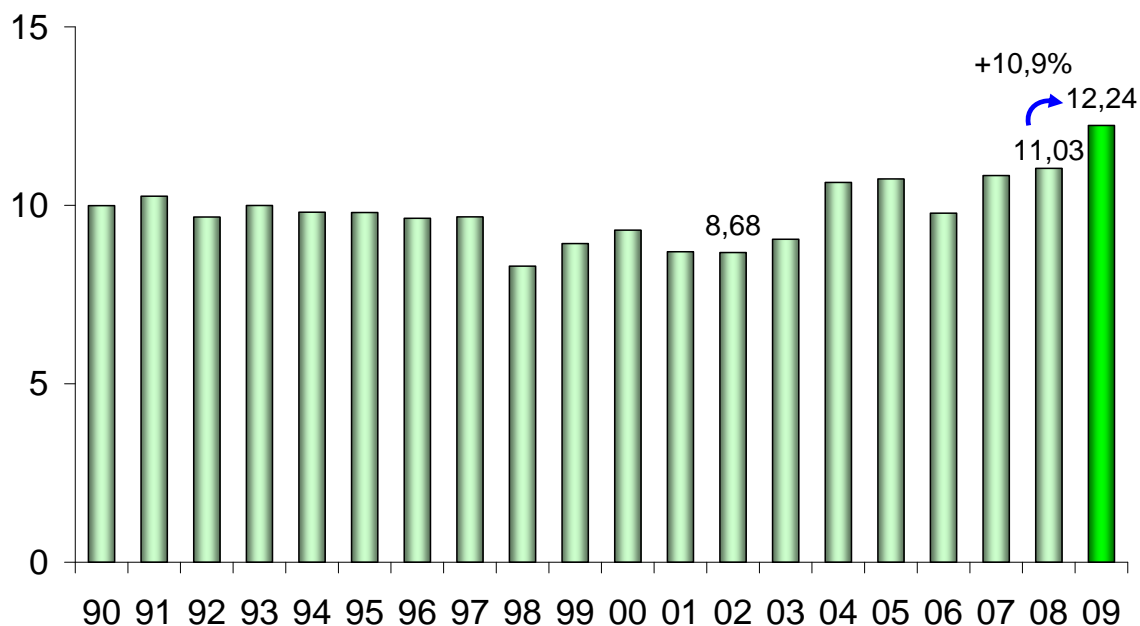
La expansión de la actividad del engorde a corral, apoyada fundamentalmente en la política de subsidios nacionales, permitió acelerar el envío de hacienda a faena y sostener la actividad industrial en los niveles records señalados más arriba, en la medida que existían cantidades suficientes de terneros y novillitos para encerrar en los corrales. Pero la retracción del stock de madres de los últimos tres años y los efectos negativos de la sequía sobre los índices de preñez y de pariciones, nos llevan a encender crecientes señales de alerta respecto a las posibilidades de sostener la dinámica de esta actividad y, en consecuencia, del nivel de faena en los próximos ejercicios. Porque esta realidad implica que la provisión de hacienda joven no está asegurada en el futuro próximo. Y además la continuidad en el tiempo de la política de subsidios del gobierno nacional no está asegurada, lo cual se agrega a la discrecionalidad que se registra en el ritmo de los pagos a los productores.

En este escenario, la producción de carne vacuna también experimentó un importante crecimiento en los últimos años. Estimamos que en los primeros nueve meses del año alcanzó un volumen total de 2,67 millones de toneladas res con hueso (tn r/c/h), con lo cual se habría ubicado 11,6% por encima del mismo lapso de 2008.

Y si neutralizamos el impacto que tuvo el conflicto agropecuario sobre el nivel de producción de carne vacuna en enero-septiembre de 2008, podemos inferir que en el último año se habría mantenido casi constante, con un aumento de 1,0% anual, explicado en partes casi iguales por la mayor faena y por el aumento del peso promedio en gancho.

FAENA DE HACIENDA VACUNA

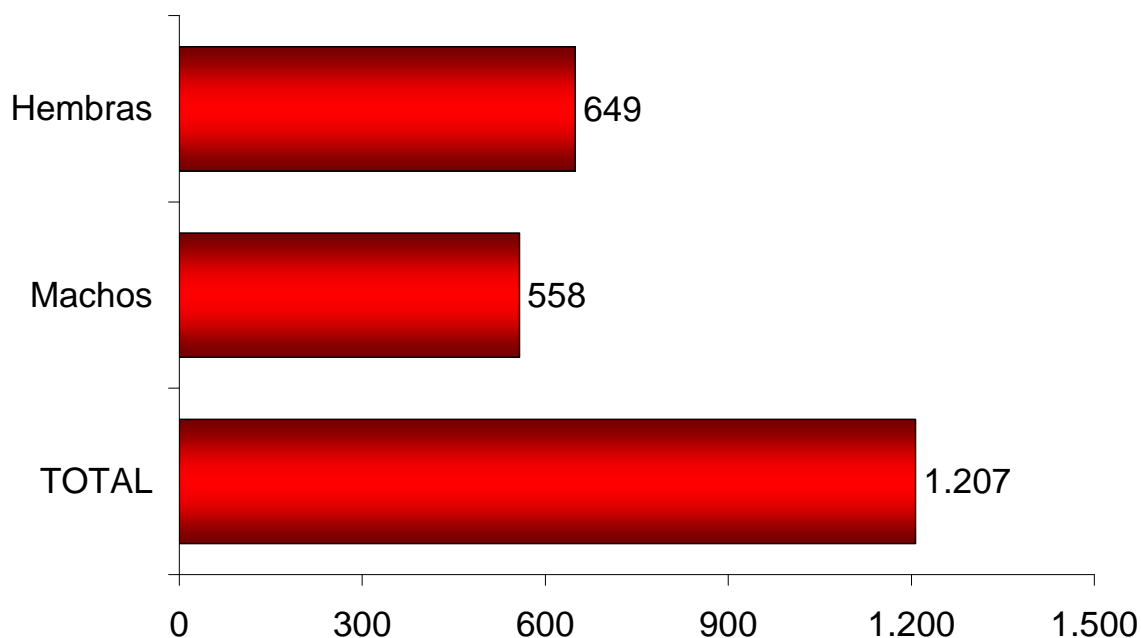
9 meses de 1990-2009* - En millones de cabezas



Fuente: CICCRA, s/ ONCCA y estim. propias ('08-'09). * '08/'09 provisorio.

EXPLICACIÓN DE LA VARIACIÓN DE LA FAENA TOTAL

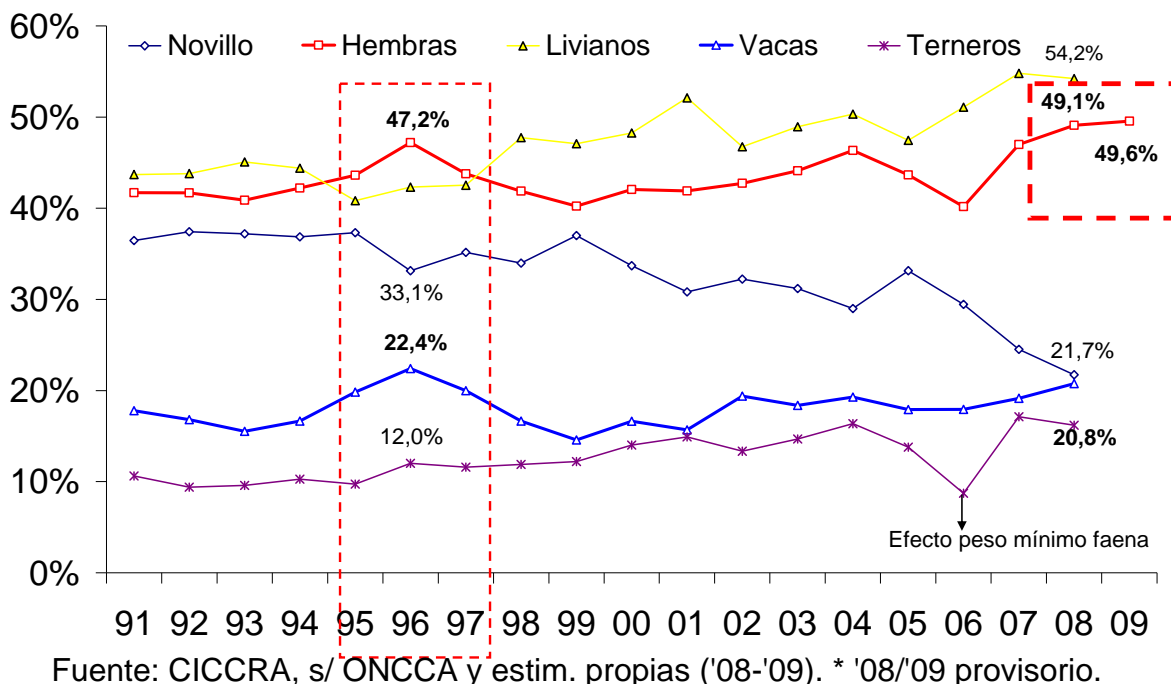
Var. absoluta (miles de cab.) - 9 m. '09 vs. 9 m. '08



Fuente: CICCRA, s/ ONCCA y estim. propias ('08-'09). * '08/'09 provisorio.

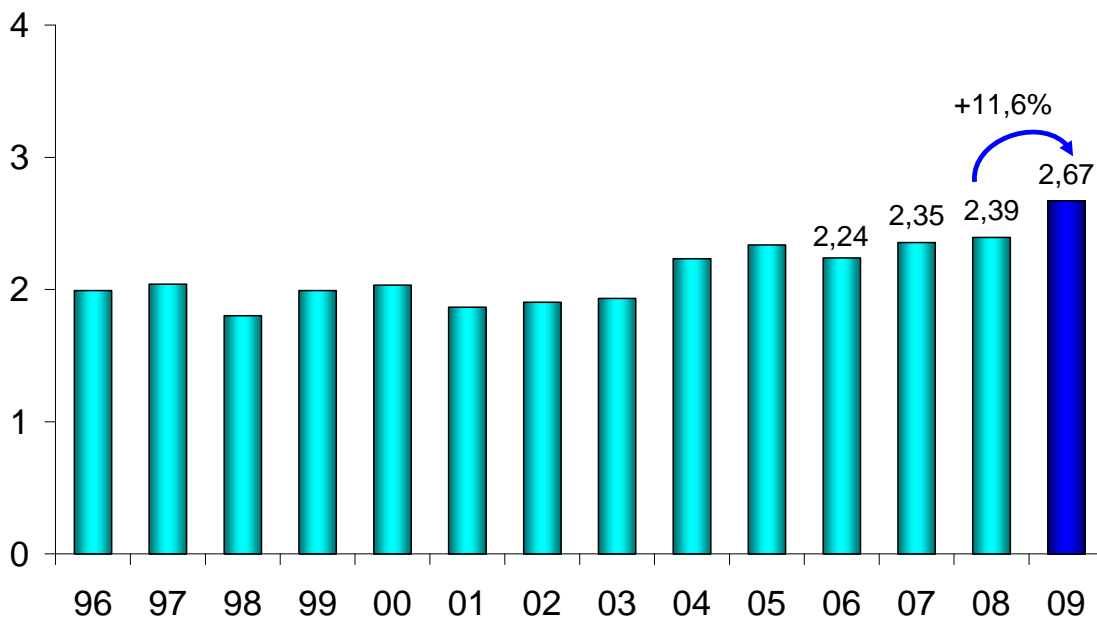
FAENA DE CATEGORÍAS SELECCIONADAS - EVOLUCIÓN

En % de la faena total; 9 m. de cada año



PRODUCCION DE CARNE VACUNA

9 meses de 1990-2009* - En millones de toneladas r/c/h



2. EVOLUCIÓN DE LAS EXPORTACIONES:

En septiembre las certificaciones de embarques realizadas por el Senasa arrojaron un volumen total de 58.273 toneladas peso producto (tn pp). Este fue el guarismo más alto desde noviembre de 2006, elevando el total acumulado hasta las 421.821 tn pp en los primeros nueve meses del año.

En igual lapso de 2007 se habían certificado exportaciones por un total de 339.084 tn pp (-19,6%) y en igual período de 2008 se habían enviado 272.816 tn pp (-35,3%). El menor nivel registrado en enero-septiembre de 2008 con relación a los de 2007 y de 2009, estuvo relacionado con el conflicto campo-gobierno.

El valor exportado en septiembre ascendió a 181,3 millones de dólares fob, lo que implicó un retroceso de 17,1% anual. Los volúmenes exportados crecieron 38,1% en términos interanuales, en tanto que el precio promedio descendió 40,0% anual, hasta quedar ubicado en 3.111 dólares fob por tn pp.

Cuando consideramos el acumulado de los primeros nueve meses del año, el volumen exportado llegó a 421.821 tn pp y se mantuvo como el mejor período de los últimos cuatro años. En términos absolutos se exportaron 149.005 tn pp más que en enero-septiembre de 2008 y 82.737 tn pp más que en enero-septiembre de 2007.

Al expresarlo en toneladas res con hueso (tn r/c/h), en septiembre de 2009 se exportaron 69,3 mil toneladas r/c/h, el volumen más alto desde noviembre de 2005 (es decir, un año más atrás que en el caso de las tn pp, producto de la diferente composición de los embarques entre los períodos considerados). En enero-septiembre de 2009 se exportaron 470,7 mil tn r/c/h, lo que representó una mejora de 56,7% interanual (+170,3 mil tn r/c/h).

A pesar de la parálisis que existe en materia de ejecución de la cuota correspondiente a 2009-2010 (que ya acumula tres meses), las exportaciones de cortes Hilton registraron un crecimiento de casi 54% interanual en los primeros nueve meses del año (19.212 tn pp). Esto se debió a la forma en que se distribuyó en el tiempo la ejecución del cupo anual correspondiente al período 2008-2009.

En el caso de los cortes congelados y frescos extra Hilton, los envíos totalizaron 259.392 tn pp y crecieron a un ritmo de 63,3% interanual.

Por su parte, las exportaciones de carnes procesadas se elevaron hasta 28.840 tn pp, lo que arrojó un crecimiento de 30,1% anual. Las de menudencias y vísceras hicieron lo propio en 44,3%, al llegar a 114.377 tn pp.

En enero-septiembre de 2009 los ingresos por exportaciones alcanzaron los 1.356,5 millones de dólares fob. En términos interanuales resultaron 11,1% mayores. La retracción general de los precios internacionales a partir del tercer trimestre del año pasado y la falta de ejecución de la cuota Hilton en los últimos tres meses, que concentra los embarques de mayor valor unitario, explicaron el menor dinamismo de los valores respecto a los volúmenes exportados. El precio promedio de los cortes Hilton descendió 35,9% anual en dólares, hasta ubicarse en 9.593 dólares fob por tn pp en los primeros nueve meses del año. El promedio general cayó 28,1% interanual y quedó ubicado en 3.216 dólares fob por tn pp en el período analizado.

Los cortes congelados y frescos extra Hilton aportaron 915,1 millones de dólares fob en enero-septiembre de 2009, es decir 82,9 millones de dólares más que un año atrás

(+10,0% anual). En tanto que por cortes Hilton ingresaron 184,3 millones de dólares. En este caso, se registró una caída de 1,5% interanual, producto de la parálisis que señalamos más arriba y de la fuerte caída del precio unitario de los cortes Hilton registrado a partir de la segunda mitad de 2008, que más que compensaron a los elevados volúmenes exportados durante la primera mitad de este año. Es decir, en los primeros nueve meses del corriente año se facturaron 2,8 millones de dólares fob menos que en igual lapso del año pasado.

Por las carnes procesadas se facturaron 20,3 millones de dólares fob más que en enero-septiembre de 2008 (+25,3%), habiendo llegado los ingresos totales por este rubro a 100,3 millones de dólares. De este modo, explicaron 7,4% de los ingresos totales (+0,8 puntos porcentuales).

Las menudencias y vísceras fueron las que más participación ganaron (+1,6 puntos porcentuales) en la facturación total, al haber logrado ingresos por 156,8 millones de dólares fob (+28,9% interanual).

En materia de destinos, en el acumulado del año los principales compradores de carne vacuna argentina se mantuvieron inalterados. En orden de importancia fueron: Rusia, Hong Kong, Chile, Israel, Alemania, Venezuela, Italia, Holanda, Congo (ex-Zaire) y Brasil. El conjunto de estos países representó 77,2% del volumen total exportado en el período. Y si consideramos las regiones económicas, la Unión Europea (UE) fue el segundo destino en importancia con 17,6% del total.

En lo referente a la facturación por destino, los más relevantes fueron: Rusia, Alemania, Italia, Holanda, Chile, Israel, Hong Kong, Venezuela, Brasil y EE.UU. En total comprendieron 83,2% del total de ingresos del período. Y la Unión Europea como región fue la más importante, con 36,9% del total.

Nuevamente, debemos destacar que el retraso en la ejecución de la cuota Hilton 2009-2010 hizo que la UE perdiera participación relativa en el total de exportaciones de carne vacuna en el período analizado con respecto a los guarismos destacados en el Informe anterior (primeros ocho meses), tanto en los volúmenes como en los valores.

En enero-septiembre de 2009 hacia la UE se embarcaron 74.263 tn pp por un valor total de 501,0 millones de dólares fob, de acuerdo con las estadísticas que publica regularmente el Senasa. Del volumen total, 25,9% correspondió a la cuota Hilton, participación que en valores se elevó hasta 36,8%, debido al mayor valor unitario de los cortes incluidos dentro de este cupo.

La UE compró 28,8% más que en enero-septiembre de 2008 (hasta agosto el crecimiento interanual era de 10 puntos porcentuales más), cuando el total de las exportaciones cárnicas argentinas se expandió 54,3% en términos interanuales. Por ello, perdió importancia relativa en términos de cantidades, al pasar su participación en el total de 21,1% a 17,6% del total. En total pagó 16,0% menos, por la desaceleración en el ritmo de crecimiento de los envíos y por la baja de 34,8% interanual en el precio promedio.

Alemania compró 24.963 tn pp (33,6% del volumen total enviado a la UE) por las cuales pagó 216,9 millones de dólares fob (43,3% del valor total enviado a la UE). Del total, 37,2% fueron cortes Hilton y 57,8% a otras carnes frescas extra Hilton.

En Rusia, el principal destino en volumen y valor (si no tomamos a la UE como región), se colocó 30,3% del volumen total exportado en el período analizado. Es decir, 127.778 tn pp, de las cuales alrededor de 80% fueron cortes congelados. En términos

interanuales compró 75,6% más y pagó 33,6%, respondiendo la diferencia entre ambos a la caída de 23,9% en el precio promedio de exportación. Los valores llegaron a 262,9 millones de dólares fob (19,4% del total).

A Chile se embarcaron 30.850 tn pp en los primeros nueve meses del año, es decir 61,6% más que en igual período del año pasado. Casi la totalidad correspondió a cortes frescos, en tanto las carnes procesadas representaron apenas 1% del total. Los ingresos por ventas llegaron a 103,9 millones de dólares fob y resultaron 24,3% mayores a los de un año atrás. Al igual que en el caso anterior, la distancia entre el gran incremento de los volúmenes y el menor crecimiento de los valores exportados se explicó por una baja de 23,1% anual en el precio promedio, que descendió a 3.368 dólares fob por tn pp.

Por su parte, Israel compró 25.873 tn pp en el período analizado, por las cuales pagó 89 millones de dólares fob (+71,4% y +65,9% anual, respectivamente). El precio promedio en este destino cayó a 3.440 dólares por tn pp (-3,2% interanual). Del total exportado, casi la totalidad correspondió a cortes frescos y congelados (96%) y el resto a menudencias y vísceras.

Por último, Hong Kong adquirió 40.387 tn pp y se mantuvo como el segundo comprador en importancia luego de Rusia. Casi la totalidad de los embarques correspondió a menudencias y vísceras (82% del total). Por el total pagó 83,9 millones de dólares fob y por las menudencias y vísceras 65 millones de dólares fob. El volumen exportado subió 72,7% interanual, en tanto que la facturación subió 68,5% interanual. En este caso, el precio descendió 2,5% interanual, hasta un nivel de 2.077 dólares por tn pp.

| EXPORTACIONES DE CARNE VACUNA | | | | | | |
|--------------------------------------|------------------|------------------|----------------|---------------|---------------|---------------|
| | | | | | distrib. % | |
| Tn pp | 9 m. '08 | 9 m. '09 | var. abs. | var. % | 9 m. '08 | 9 m. '09 |
| Cortes Hilton | 12.508 | 19.212 | 6.704 | 53,6% | 4,6% | 4,6% |
| Carnes Frescas | 158.892 | 259.392 | 100.500 | 63,3% | 58,2% | 61,5% |
| Carnes Procesadas | 22.164 | 28.840 | 6.676 | 30,1% | 8,1% | 6,8% |
| Menudencias | 79.252 | 114.377 | 35.125 | 44,3% | 29,0% | 27,1% |
| TOTAL | 272.816 | 421.821 | 149.005 | 54,6% | 100,0% | 100,0% |
| | | | | | distrib. % | |
| Miles US\$ fob | 9 m. '08 | 9 m. '09 | var. abs. | var. % | 9 m. '08 | 9 m. '09 |
| Cortes Hilton | 187.085 | 184.297 | -2.788 | -1,5% | 15,3% | 13,6% |
| Carnes Frescas | 832.231 | 915.084 | 82.853 | 10,0% | 68,2% | 67,5% |
| Carnes Procesadas | 80.073 | 100.341 | 20.268 | 25,3% | 6,6% | 7,4% |
| Menudencias | 121.657 | 156.821 | 35.164 | 28,9% | 10,0% | 11,6% |
| TOTAL | 1.221.046 | 1.356.543 | 135.497 | 11,1% | 100,0% | 100,0% |
| US\$ / tn pp | 9 m. '08 | 9 m. '09 | var. abs. | var. % | | |
| Cortes Hilton | 14.957 | 9.593 | -5.364 | -35,9% | | |
| Carnes Frescas | 5.238 | 3.528 | -1.710 | -32,6% | | |
| Carnes Procesadas | 3.613 | 3.479 | -134 | -3,7% | | |
| Menudencias | 1.535 | 1.371 | -164 | -10,7% | | |
| TOTAL | 4.476 | 3.216 | -1.260 | -28,1% | | |

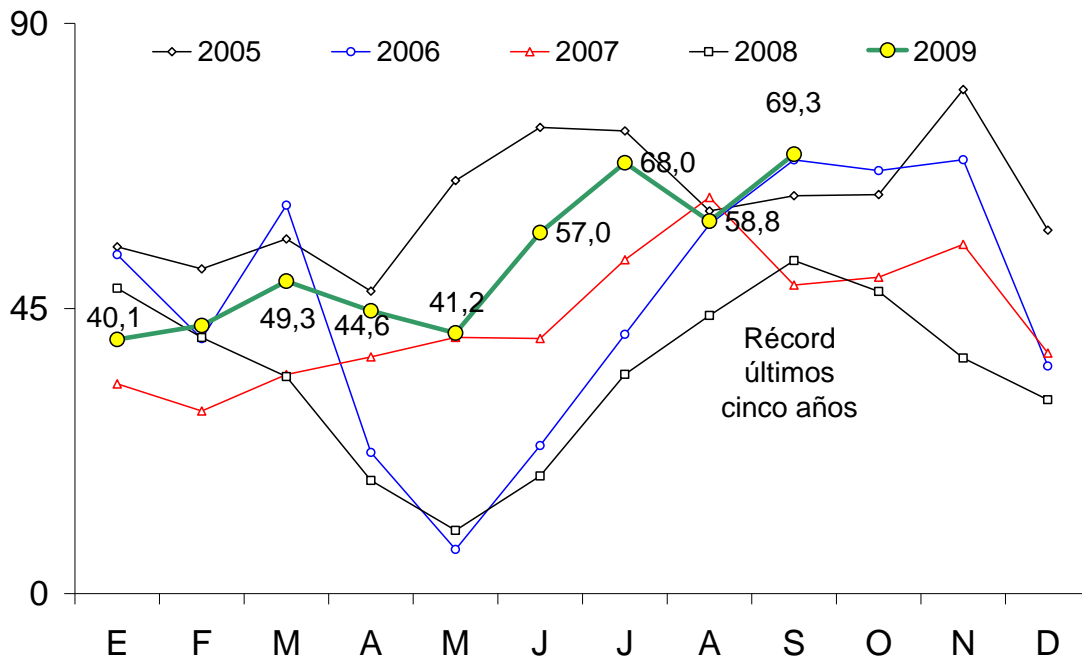
Fuente: CICCRA, con datos de SENASA.

| EXPORTACIONES DE CARNE VACUNA | | | | |
|--------------------------------------|------------------|------------------|----------------|---------------|
| Tn res con hueso | 9 m. '08 | 9 m. '09 | var. abs. | var. % |
| TOTAL | 300.388 | 470.680 | 170.292 | 56,7% |
| Miles US\$ fob | 9 m. '08 | 9 m. '09 | var. abs. | var. % |
| TOTAL | 1.099.389 | 1.199.722 | 100.333 | 9,1% |
| US\$ / tn r/c/h | 9 m. '08 | 9 m. '09 | var. abs. | var. % |
| TOTAL | 3.660 | 2.549 | -1.111 | -30,4% |

Fuente: CICCRA, elaboración propia a partir de los datos de SENASA.

EXPORTACIONES DE CARNE VACUNA '05-'09

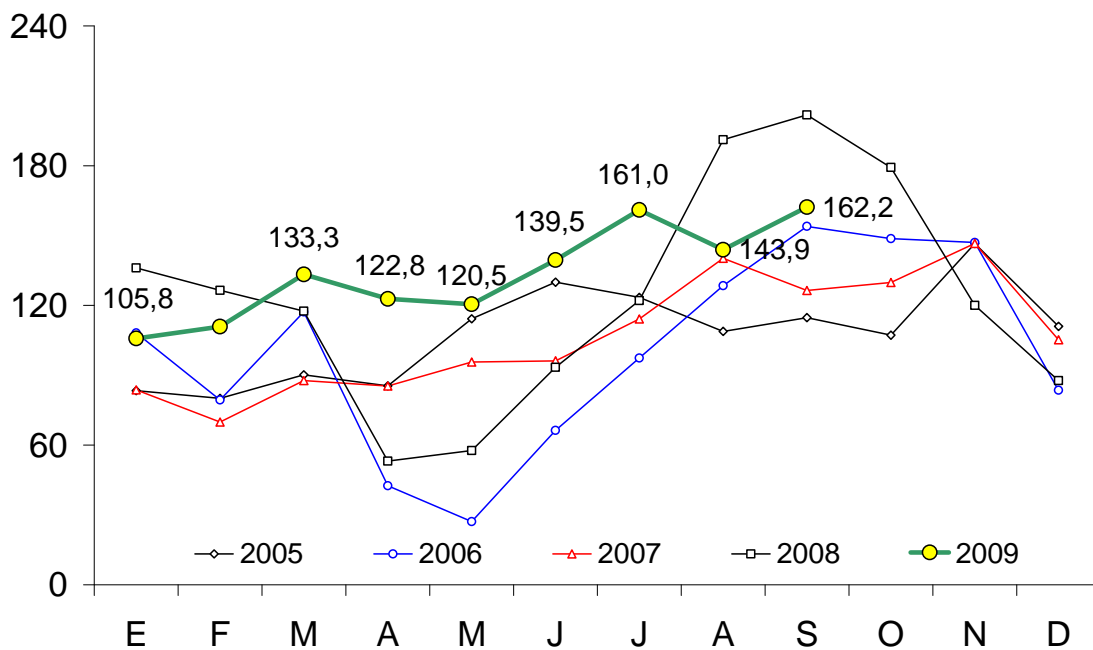
En miles de tn r/c/h



Fuente: CICCRA, con datos del Senasa.

EXPORTACIONES DE CARNE VACUNA '05-'09

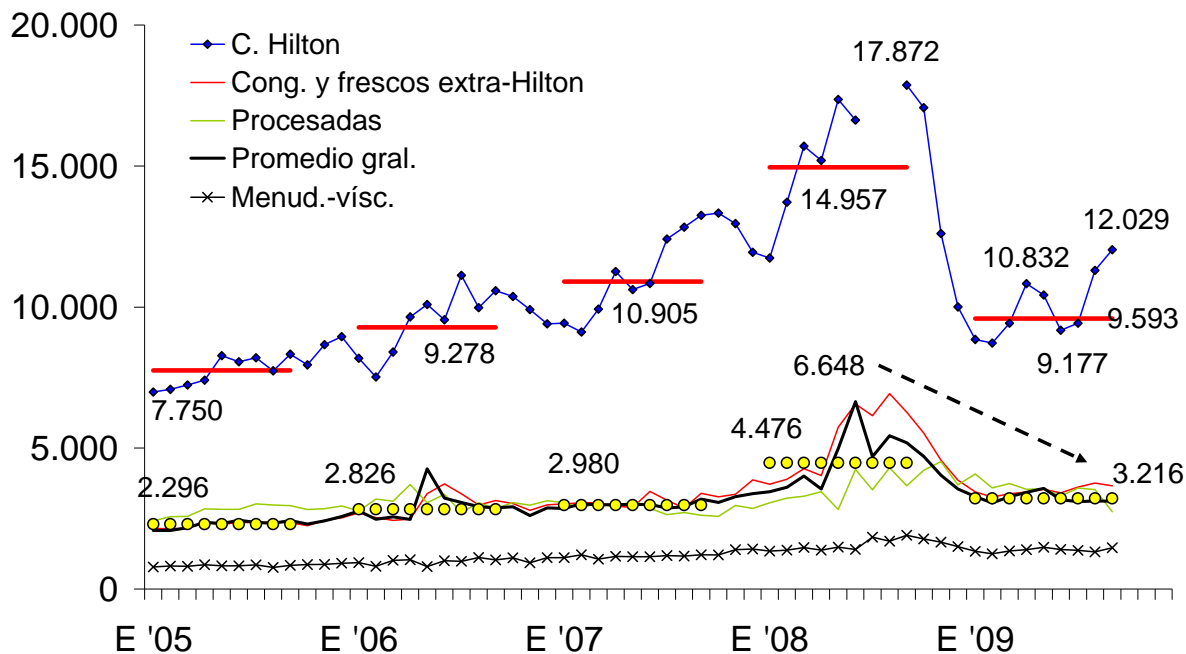
En millones de dólares fob



Fuente: CICCRA, con datos del Senasa.

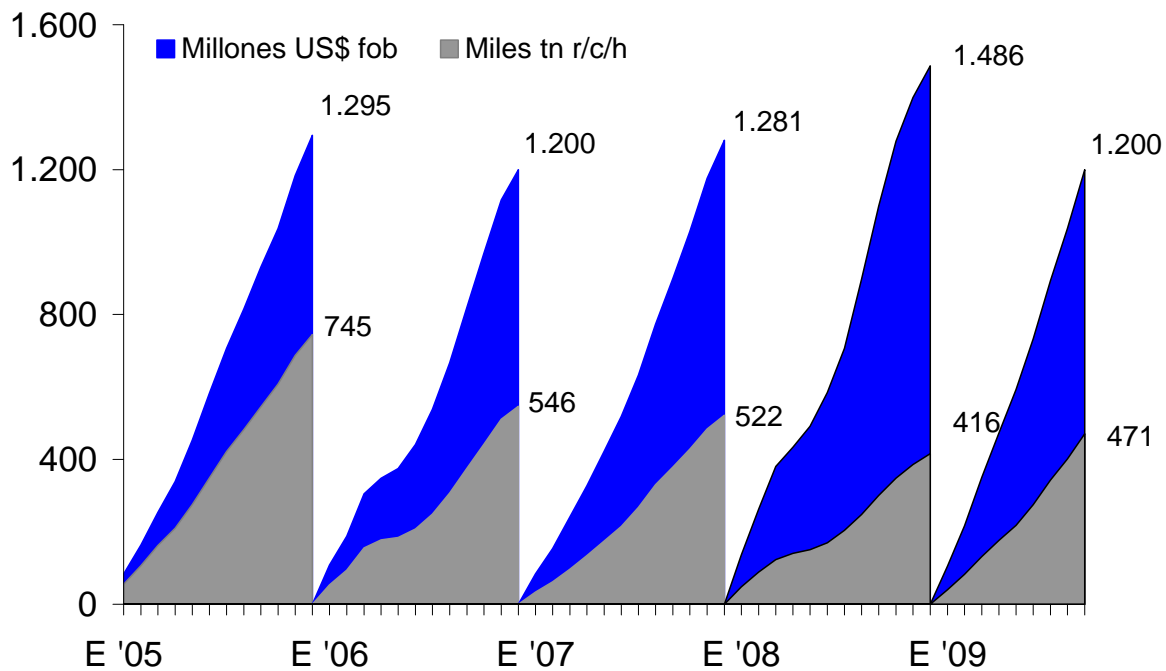
PRECIO EXTERNO DE LA CARNE VACUNA

En dólares fob por tn peso producto



Fuente: CICCRA, con datos del Senasa.

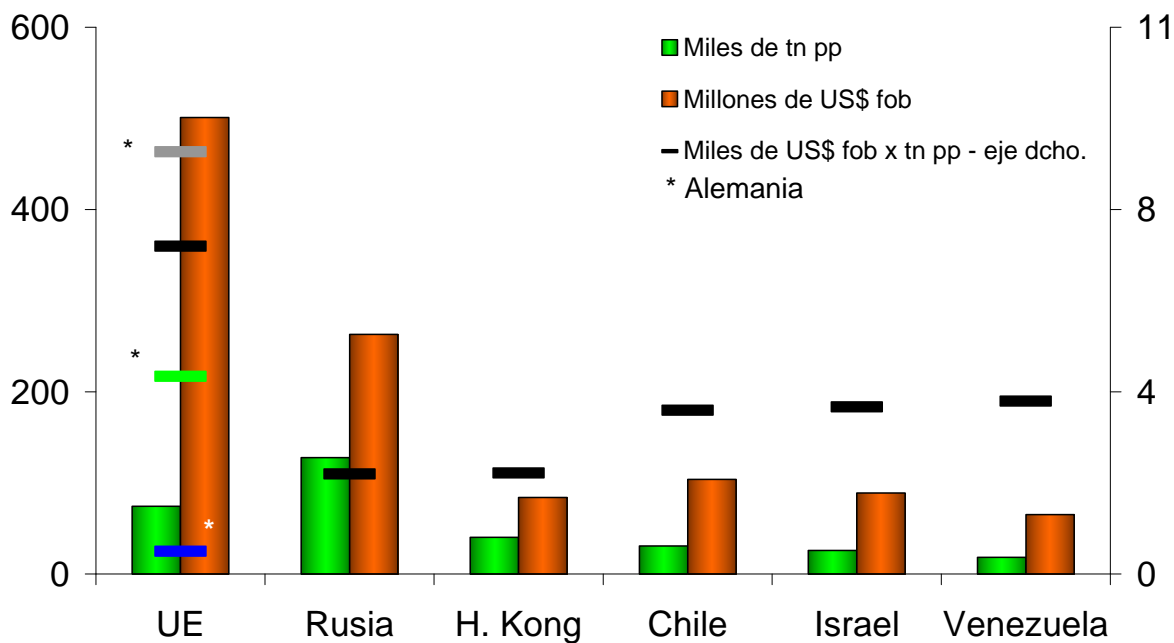
EXPORTACIONES DE CARNE VACUNA '05-'09



Fuente: CICCRA, con datos del Senasa.

EXPORTACIONES A LOS PRINCIPALES DESTINOS

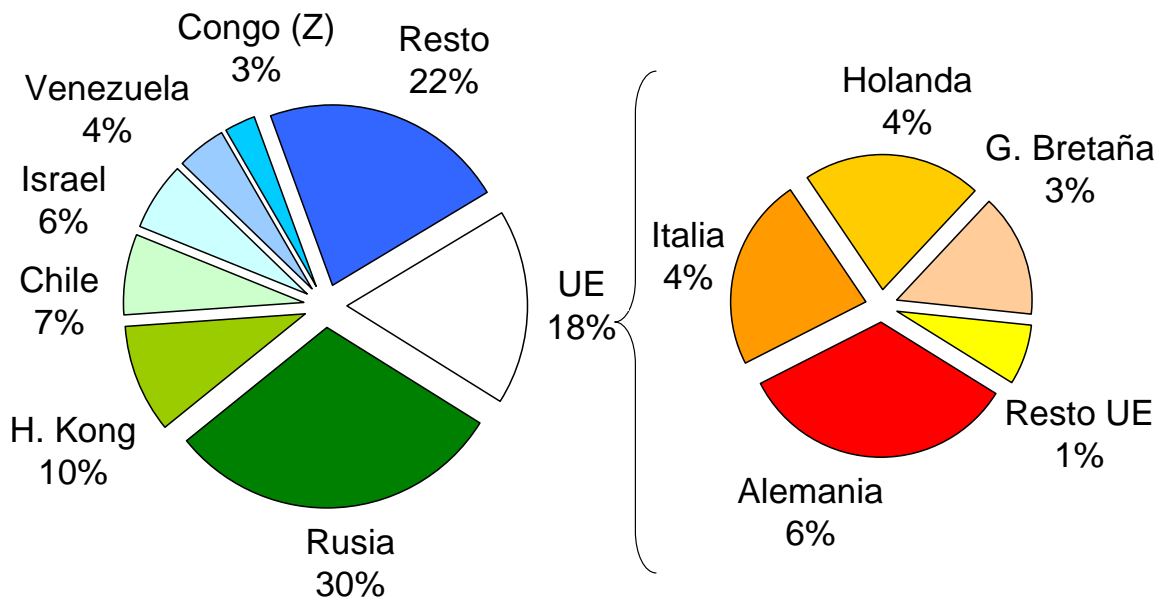
9 meses 2009



Fuente: CICCRA, con datos del Senasa.

VOLUMEN EXPORTADO POR DESTINO

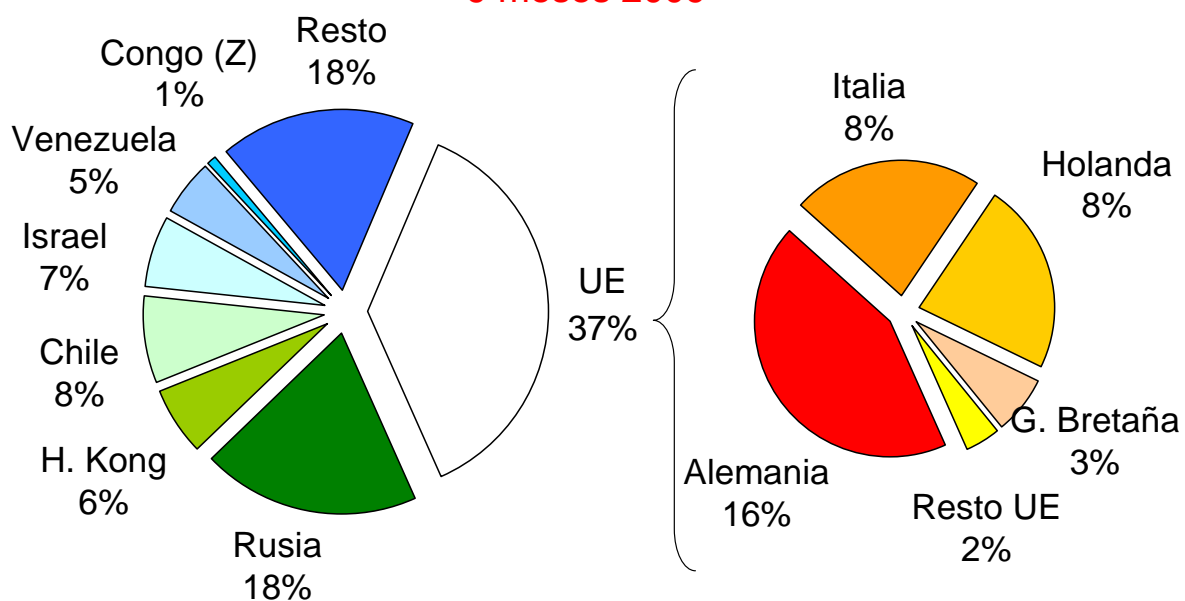
9 meses 2009



Fuente: CICCRA, con datos del Senasa.

VALORES EXPORTADOS POR DESTINO

9 meses 2009



Fuente: CICCRA, con datos del Senasa.

3. CONSUMO INTERNO:

En el período enero-septiembre de 2009 el consumo interno total de carne vacuna habría ascendido a 2,2 millones de toneladas res con hueso (tn r/c/h), considerando las estimaciones que planteamos sobre producción en la primera sección y las certificaciones de exportaciones realizadas por el Senasa analizadas en la segunda sección de este Informe. En comparación con igual período de 2008, el consumo habría experimentado una expansión de alrededor de 5,1%.

| OFERTA Y DEMANDA DE CARNE VACUNA | | | | | | |
|----------------------------------|-------------------------------|-------------------------------------|--------------------------------------|---------------------------------|------------------------------------|-------------------------------------|
| Período | Faena total Tn res c/hueso | Exportación total Tn res c/hueso | Consumo int. total Tn res c/hueso | Consumo int. por hab. kg/año | Exportación total s/faena total | Consumo int. total s/faena total |
| 9 m. de... | | | | | | |
| 2001 | 1.865.778 | 123.658 | 1.742.120 | 62,5 | 6,6% | 93,4% |
| 2002 | 1.903.123 | 241.901 | 1.661.222 | 59,0 | 12,7% | 87,3% |
| 2003 | 1.931.772 | 263.473 | 1.668.299 | 58,7 | 13,6% | 86,4% |
| 2004 | 2.233.473 | 424.938 | 1.808.535 | 63,1 | 19,0% | 81,0% |
| 2005 | 2.337.447 | 544.708 | 1.792.739 | 61,9 | 23,3% | 76,7% |
| 2006 | 2.238.714 | 375.272 | 1.863.442 | 63,8 | 16,8% | 83,2% |
| 2007 | 2.354.275 | 378.526 | 1.975.749 | 67,0 | 16,1% | 83,9% |
| 2008 * | 2.393.654 | 300.388 | 2.093.266 | 70,3 | 12,5% | 87,5% |
| 2009 * | 2.670.723 | 470.680 | 2.200.043 | 73,2 | 17,6% | 82,4% |
| Var. % '09-'08 | 11,6% | 56,7% | 5,1% | 4,1% | 40,4% | -5,8% |
| Var. abs. '09-'08 | 277.068 | 170.292 | 106.777 | 2,9 | 5,1% | -5,1% |

Fuente: CICCRA. * Provisorios.

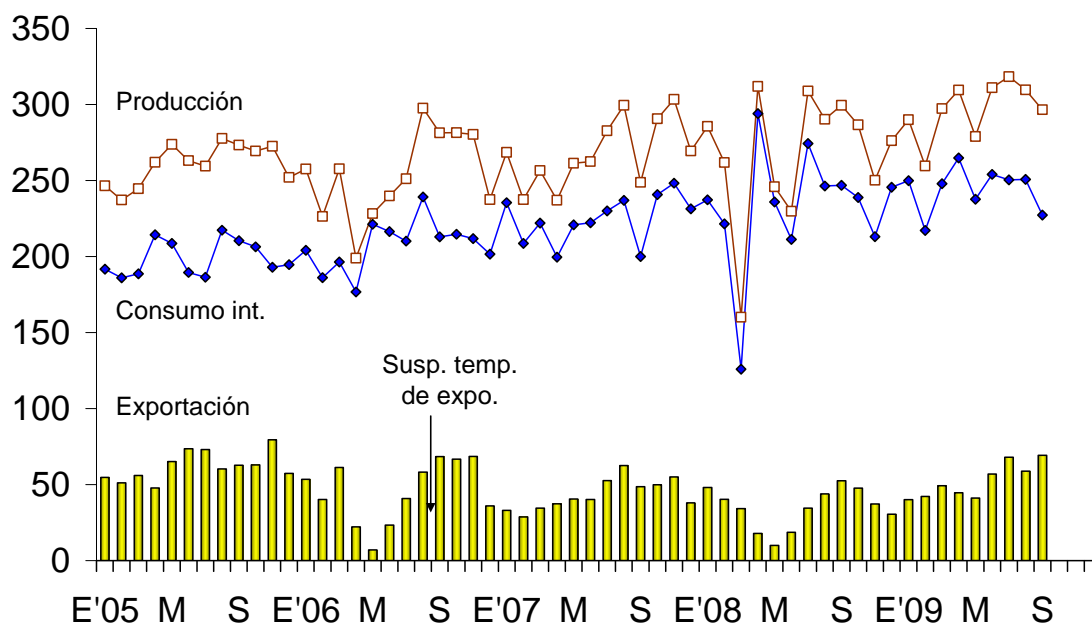
El cuadro precedente muestra que en enero-septiembre del corriente año la producción de carne vacuna creció 11,6% interanual, agregando a la oferta alrededor de 277.000 tn r/c/h. De este total incremental, 38,5% fue absorbido por el mercado interno y 61,5% por el mercado externo.

En los últimos meses se observaron los efectos del levantamiento parcial de las restricciones vigentes (en materia de 'encajes') para poder exportar. En particular, en julio y septiembre de 2009 el Senasa certificó los niveles de exportación más altos desde noviembre de 2005, tal como se puede observar en el primer gráfico de la página siguiente.

Por último, el consumo por habitante habría llegado a 73,2 kilogramos/año en enero-septiembre de 2009, con lo cual habría crecido 4,1% con relación a enero-septiembre de 2008. En línea con los records de actividad que viene registrando la industria frigorífica, el consumo por habitante está ubicándose entre los más altos de los últimos quince años, por lo menos.

MERCADO DE LA CARNE VACUNA

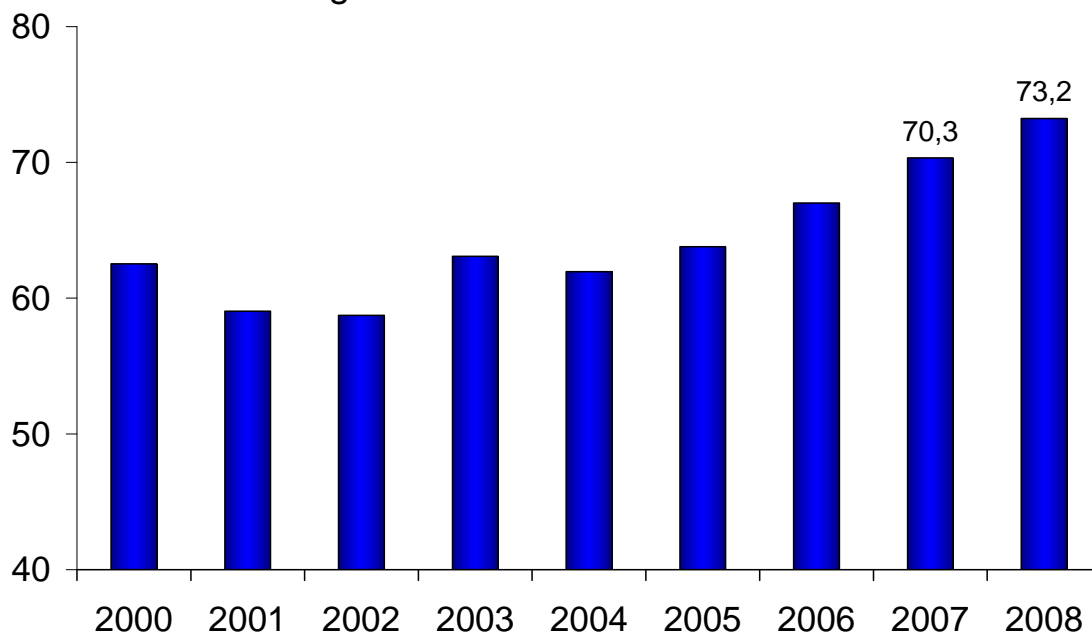
Enero 2005 - septiembre 2009 - En miles de tn r/c/h



Fuente: CICCRA, con datos de la ONCCA y del Senasa.

CONSUMO INTERNO DE CARNE VACUNA

En Kg./hab./año - 9 meses de c/año



Fuente: CICCRA, con datos del Senasa, la ONCCA, el INDEC y estim. propias.

4. BANCO DE DATOS:

| PRECIO PROMEDIO DE LA HACIENDA VACUNA EN PIE | | | | | | | |
|---|--------------|--------------|--------------|--------------|--------------|--------------|--------------|
| En pesos por kilogramo vivo | | | | | | | |
| Período | TOTAL | Novillos | Novillitos | Vaquill. | Terneros | Vacas | Toros |
| sep-08 | 2,746 | 3,029 | 3,263 | 3,115 | 3,448 | 2,117 | 2,152 |
| ago-09 | 2,804 | 3,198 | 3,407 | 3,244 | 3,588 | 2,121 | 2,474 |
| sep-09 | 2,986 | 3,254 | 3,408 | 3,271 | 3,499 | 2,445 | 2,726 |
| 9 m 09 | 2,580 | 3,111 | 3,379 | 3,225 | 3,543 | 1,770 | 2,043 |
| Var. % respecto a... | | | | | | | |
| mes anterior | 6,5% | 1,8% | 0,0% | 0,8% | -2,5% | 15,3% | 10,2% |
| igual mes año ant. | 8,7% | 7,4% | 4,4% | 5,0% | 1,5% | 15,5% | 26,7% |
| dic-01 | 370,2% | 397,6% | 368,1% | 368,0% | 299,9% | 487,7% | 619,3% |
| 9 m 08 | -0,5% | 1,9% | 1,0% | -0,3% | -1,3% | -8,7% | -4,2% |

Fuente: CICCRA, con datos del Mercado de Liniers S.A..

| PRECIO PROMEDIO DE LA HACIENDA VACUNA EN PIE | | | | | | | |
|---|--------------|--------------|--------------|--------------|--------------|--------------|--------------|
| En dólares por kilogramo vivo | | | | | | | |
| Período | TOTAL | Novillos | Novillitos | Vaquill. | Terneros | Vacas | Toros |
| sep-08 | 0,891 | 0,983 | 1,059 | 1,011 | 1,119 | 0,687 | 0,698 |
| ago-09 | 0,730 | 0,833 | 0,887 | 0,845 | 0,935 | 0,552 | 0,644 |
| sep-09 | 0,777 | 0,847 | 0,887 | 0,851 | 0,911 | 0,636 | 0,709 |
| 9 m 09 | 0,697 | 0,840 | 0,913 | 0,872 | 0,957 | 0,477 | 0,551 |
| Var. % respecto a... | | | | | | | |
| mes anterior | 6,4% | 1,7% | -0,1% | 0,7% | -2,6% | 15,2% | 10,1% |
| igual mes año ant. | -12,8% | -13,8% | -16,2% | -15,8% | -18,6% | -7,3% | 1,6% |
| dic-01 | 29,1% | 36,6% | 28,5% | 28,4% | 9,8% | 61,3% | 97,4% |
| 9 m 08 | -16,6% | -14,5% | -15,3% | -16,4% | -17,3% | -23,6% | -19,8% |

Fuente: CICCRA, con datos del Mercado de Liniers S.A..